

**SPECYFIKACJA ISTOTNYCH
WARUNKÓW ZAMÓWIENIA
DLA POSTĘPOWANIA PROWADZONEGO
W TRYBIE PRZETARGU NIEOGRANICZONEGO
O WARTOŚCI PONIŻEJ
WYRAŻONEJ W ZŁOTYCH RÓWNOWARTOŚCI
KWOTY 209.000 EURO
NA**

**„Świadczenie usług obsługi konserwatorskiej w obiektach
Urzędu Marszałkowskiego Województwa
Zachodniopomorskiego”**



SZCZECIN 2016

Spis treści

Rozdział I – XXV:

I.	Nazwa (firma) oraz adres zamawiającego:	3
II.	Tryb udzielenia zamówienia:	3
III.	Opis przedmiotu zamówienia:	3
IV.	Opis części zamówienia, jeżeli Zamawiający dopuszcza składanie ofert częściowych:	4
V.	Opis sposobu przedstawienia ofert wariantowych oraz minimalne warunki, jakim muszą odpowiadać oferty wariantowe, jeżeli Zamawiający dopuszcza ich składanie:	4
VI.	Informacja o przewidywanych zamówieniach uzupełniających, o których mowa w art. 67 ust. 1 pkt 6 ustawy PZP:	4
VII.	Termin wykonania zamówienia:	4
VIII.	Opis warunków udziału w postępowaniu oraz opis sposobu dokonywania oceny spełniania tych warunków. Podstawy wykluczenia z postępowania:	4
IX.	Wykaz oświadczeń lub dokumentów, jakie mają dostarczyć Wykonawcy w celu wykazania spełniania przez wykonawcę warunków, o których mowa w art. 22 ust. 1 ustawy PZP oraz wykazania, że nie podlegają wykluczeniu z postępowania, w okolicznościach, o których mowa w art. 24 ust. 1 i 2 ustawy PZP:	5
X.	Informacja o sposobie porozumiewania się Zamawiającego z Wykonawcami oraz przekazywania oświadczeń i dokumentów, a także wskazanie osób uprawnionych do porozumiewania się z Wykonawcami oraz adres poczty elektronicznej lub strony internetowej Zamawiającego, jeżeli Zamawiający dopuszcza porozumiewanie się drogą elektroniczną:	7
XI.	Wymagania dotyczące wadium:	8
XII.	Termin związania ofertą:	10
XIII.	Opis sposobu przygotowania ofert:	10
XIV.	Miejsce oraz termin składania i otwarcia ofert:	11
XV.	Opis sposobu obliczenia ceny:	11
XVI.	Informacja dotycząca walut obcych, w jakich mogą być prowadzone rozliczenia między Zamawiającym a Wykonawcą, jeżeli Zamawiający przewiduje rozliczenia w walutach obcych:	13
XVII.	Opis kryteriów, którymi Zamawiający będzie się kierował przy wyborze oferty, wraz z podaniem znaczenia tych kryteriów i sposobu oceny ofert:	13
XVIII.	Informacja o formalnościach, jakie powinny zostać dopełnione po wyborze oferty, w celu zawarcia umowy w sprawie zamówienia publicznego:	19
XIX.	Wymagania dotyczące zabezpieczenia należytego wykonania umowy:	19
XX.	Wzór umowy:	19
XXI.	Informacja o obowiązku osobistego wykonania przez wykonawcę kluczowych części zamówienia. Wskazanie części zamówienia, która może być powierzona podwykonawcom. Zmiany umowy:	19
XXII.	Maksymalna liczba Wykonawców, z którymi Zamawiający zawrze umowę ramową, jeżeli Zamawiający przewiduje zawarcie umowy ramowej:	25
XXIII.	Informacje dodatkowe dotyczące wysokości zwrotu kosztów udziału w postępowaniu, jeżeli zamawiający przewiduje ich zwrot oraz aukcji elektronicznej, jeżeli zamawiający przewiduje aukcję elektroniczną:	25
XXIV.	Pouczenie o środkach ochrony prawnej przysługujących Wykonawcy w toku postępowania o udzielenie zamówienia:	25
XXV.	Wykaz załączników do SIWZ:	25

Znak sprawy: WOIRZL.II.272.2.2016.JD

I. Nazwa (firma) oraz adres zamawiającego:

Województwo Zachodniopomorskie – Urząd Marszałkowski Województwa Zachodniopomorskiego w Szczecinie

ul. Korsarzy 34, 70-540 Szczecin

Tel.: 0 914 467 169 (120)

Fax: 0 914 467 185

NIP: 851-28-71-498

REGON: 811683876

adres e-mail: zamowienia.publiczne@wzp.pl

www.bip.wzp.pl

Adres do korespondencji:

Województwo Zachodniopomorskie

– Urząd Marszałkowski Województwa Zachodniopomorskiego

ul. Piłsudskiego 40 – 42 (pokój 343)

70-421 Szczecin

Tel.: 0 914 467 169 (120)

Fax: 0 914 467 185

adres e-mail: zamowienia.publiczne@wzp.pl

II. Tryb udzielenia zamówienia:

1. Zamówienie udzielane jest w trybie przetargu nieograniczonego, na podstawie art. 10 ust. 1 i art. 39 i nast. ustawy z dnia 29 stycznia 2004 r. – Prawo zamówień publicznych (tekst jednolity: Dz. U. z 2015 r. poz. 2164 – dalej: „ustawa PZP”) oraz niniejszej Specyfikacji Istotnych Warunków Zamówienia (dalej: „SIWZ”).
2. W sprawach nieuregulowanych w niniejszej SIWZ stosuje się przepisy ustawy PZP oraz aktów wykonawczych do ustawy PZP.
3. Do udzielenia przedmiotowego zamówienia publicznego stosuje się przepisy dotyczące usług.
4. Zamawiający zamierza przeznaczyć na realizację zamówienia kwotę w wysokości: **389.964,08 zł brutto**.

III. Opis przedmiotu zamówienia:

1. Przedmiotem zamówienia jest świadczenie usług obsługi konserwatorskiej w obiektach Urzędu Marszałkowskiego Województwa Zachodniopomorskiego szczegółowo opisanych w załączniku nr 8 do SIWZ.
2. Nazwy i kody Wspólnego Słownika Zamówień (Klasyfikacji CPV):
50.00.00.00 - 5 – usługi naprawcze i konserwacyjne,
50.70.00.00 - 2 – usługi w zakresie napraw i konserwacji instalacji budynkowych,
50.80.00.00 - 3 – różne usługi w zakresie napraw i konserwacji.
3. Zamówienie nie jest współfinansowane ze środków Unii Europejskiej.

IV. Opis części zamówienia, jeżeli Zamawiający dopuszcza składanie ofert częściowych:

Zamawiający nie dopuszcza możliwości składania ofert częściowych w rozumieniu art. 2 pkt 6 ustawy PZP.

V. Opis sposobu przedstawienia ofert wariantowych oraz minimalne warunki, jakim muszą odpowiadać oferty wariantowe, jeżeli Zamawiający dopuszcza ich składanie:

Zamawiający nie dopuszcza możliwości składania ofert wariantowych.

VI. Informacja o przewidywanych zamówieniach uzupełniających, o których mowa w art. 67 ust. 1 pkt 6 ustawy PZP:

Zamawiający przewiduje możliwość udzielania zamówień uzupełniających w wysokości nie wyższej niż 50% wartości zamówienia podstawowego.

VII. Termin wykonania zamówienia:

1. Umowa o udzielenie zamówienia publicznego zostanie zawarta na czas oznaczony.
2. Termin wykonania zamówienia: **24 miesiące od dnia zawarcia umowy.**

VIII. Opis warunków udziału w postępowaniu oraz opis sposobu dokonywania oceny spełniania tych warunków. Podstawy wykluczenia z postępowania:

1. W postępowaniu wziąć mogą udział Wykonawcy, którzy spełniają warunki dotyczące:
 - 1) posiadania uprawnień do wykonywania określonej działalności lub czynności, jeżeli przepisy prawa nakładają obowiązek ich posiadania,
Zamawiający nie precyzuje w tym zakresie żadnych wymagań, których spełnianie Wykonawca zobowiązany jest wykazać w sposób szczególny. Wykonawca potwierdza spełnianie warunku poprzez złożenie oświadczenia (załącznik nr 2 do SIWZ).
 - 2) posiadania wiedzy i doświadczenia, poprzez wykazanie, że Wykonawca wykonuje lub wykonał należycie w okresie ostatnich trzech lat przed upływem terminu składania ofert, a jeżeli okres prowadzenia działalności jest krótszy – w tym okresie, **co najmniej dwóch usług odpowiadających swoim rodzajem usługom stanowiącym przedmiot zamówienia.**
Przez usługi odpowiadające swoim rodzajem przedmiotowi zamówienia rozumie się usługi konserwatorskie polegające na utrzymywaniu w należyтым stanie obiektu o powierzchni nie mniejszej niż odpowiednio:
 - jedna usługa – obiekt o powierzchni 1.500 m²,
 - druga usługa - obiekt o powierzchni 3.000 m².
 - 3) dysponowania odpowiednim potencjałem technicznym oraz osobami zdolnymi do wykonania zamówienia, poprzez wykazanie, że Wykonawca **dysponuje lub będzie dysponował co najmniej czterema osobami, które będą przeznaczone do wykonywania usług, stanowiących przedmiot zamówienia.**
 - 4) sytuacji ekonomicznej i finansowej.
 - Zamawiający nie precyzuje w tym zakresie żadnych wymagań, których spełnianie Wykonawca zobowiązany jest wykazać w sposób szczególny. Wykonawca potwierdza spełnianie warunku poprzez złożenie oświadczenia (załącznik nr 2 do SIWZ).
2. Wykonawca może polegać na wiedzy i doświadczeniu, potencjale technicznym, osobach zdolnych do wykonania zamówienia, zdolnościach finansowych lub ekonomicznych innych podmiotów, niezależnie od charakteru prawnego łączących go z nimi stosunków. Wykonawca w takiej sytuacji zobowiązany jest udowodnić Zamawiającemu, iż będzie dysponował tymi zasobami w trakcie realizacji zamówienia, w szczególności przedstawiając w tym celu

pisemne zobowiązanie tych podmiotów do oddania mu do dyspozycji niezbędnych zasobów na potrzeby wykonania zamówienia. **Oświadczenie winno być złożone na wzorze oświadczenia stanowiącym załącznik nr 7 do SIWZ.**

Podmiot, który zobowiązał się do udostępnienia zasobów zgodnie z powyższym zapisem odpowiada solidarnie z Wykonawcą za szkodę Zamawiającego powstałą wskutek nieudostępnienia tych zasobów, chyba że za nieudostępnienie zasobów nie ponosi winy.

3. W postępowaniu wzięć mogą udział Wykonawcy, w stosunku do których nie zachodzą podstawy do wykluczenia z powodu niespełniania warunków, o których mowa w art. 24 ust. 1, 2 i 2a ustawy PZP.
4. Zamawiający dokona oceny spełniania warunków udziału w postępowaniu na podstawie danych i informacji zawartych w żądanych i załączonych do oferty – dokumentach i oświadczeniach.

IX. Wykaz oświadczeń lub dokumentów, jakie mają dostarczyć Wykonawcy w celu wykazania spełniania przez wykonawcę warunków, o których mowa w art. 22 ust. 1 ustawy PZP oraz wykazania, że nie podlegają wykluczeniu z postępowania, w okolicznościach, o których mowa w art. 24 ust. 1, 2 i 2a ustawy PZP:

1. Potwierdzenie przez Wykonawców spełniania warunków udziału w postępowaniu, opisanych szczegółowo w rozdziale VIII SIWZ, niepodlegania wykluczeniu oraz potwierdzenie, że oferowane usługi lub dostawy odpowiadają wymaganiom określonym przez Zamawiającego, nastąpi w oparciu o analizę przedłożonych przez Wykonawcę oświadczeń lub dokumentów, o których mowa poniżej.
2. W celu potwierdzenia, że Wykonawca nie podlega wykluczeniu z postępowania na podstawie art. 24 ustawy PZP, Zamawiający żąda **oświadczenia o braku podstaw do wykluczenia**, według wzoru stanowiącego **załącznik nr 3** do SIWZ.
3. W celu potwierdzenia, że Wykonawca nie podlega wykluczeniu z postępowania na podstawie art. 24 ust. 2 pkt. 5 ustawy PZP, Zamawiający żąda **listy podmiotów należących do tej samej grupy kapitałowej albo informację o tym, że nie należy do grupy kapitałowej** według wzoru stanowiącego **załącznik nr 4** do SIWZ
4. W celu potwierdzenia, że Wykonawca nie podlega wykluczeniu z postępowania na podstawie art. 24 ustawy PZP, Zamawiający żąda, w formie oryginału lub kserokopii poświadczonej za zgodność z oryginałem przez osobę uprawnioną do reprezentacji Wykonawcy w obrocie gospodarczym **aktualnego odpisu z właściwego rejestru lub z centralnej ewidencji i informacji o działalności gospodarczej, jeżeli odrębne przepisy wymagają wpisu do rejestru lub ewidencji**, w celu wykazania braku podstaw do wykluczenia w oparciu o art. 24 ust. 1 pkt 2 ustawy PZP, wystawionego nie wcześniej niż 6 miesięcy przed upływem terminu składania ofert;
Zamawiający dopuszcza złożenie przez Wykonawców dokumentu w postaci wydruku z rejestru przedsiębiorców Krajowego Rejestru Sądowego stanowiącego informację odpowiadającą odpisowi aktualnemu z rejestru przedsiębiorców pobraną na podstawie art. 4 ust. 4aa ustawy z dnia 20 sierpnia 1997 r. o Krajowym Rejestrze Sądowym (Dz. U. z 2013 r., poz. 1203 ze zm.), a dla osób fizycznych prowadzących działalność gospodarczą wydruku z Centralnej Ewidencji i Informacji o Działalności Gospodarczej mającego moc zaświadczenia o wpisie w CEIDG na podstawie art. 38 ust. 4 i 5 ustawy z dnia 2 lipca 2004 r. o swobodzie działalności gospodarczej (Dz. U. z 2013 r., poz. 672 ze zm.).

5. Na potwierdzenie spełniania warunku określonego w Rozdziale VIII pkt 1 ppkt 2) SIWZ należy przedstawić informacje o doświadczeniu Wykonawcy na formularzu pn.: „Wykaz wykonanych usług” – załącznik nr 5 do SIWZ.

Informacja musi potwierdzać spełnienie warunku, o którym mowa w Rozdziale VIII pkt 1 ppkt 2 SIWZ. Informacja musi zawierać w szczególności: nazwę i opis wykonanej lub wykonywanej usługi (w tym: wskazanie adresu obiektu, określenie rodzaju i zakresu usługi), powierzchni obiektu (w m²), termin realizacji (podanie okresu od ... do ...), nazwę zleciennodawcy.

Do informacji muszą być dołączone dowody potwierdzające należyte wykonanie lub wykonywanie usług (np. poświadczenia, referencje, protokoły odbioru itp.). Z uwagi na charakter przedmiotowego zamówienia uznanego przez Zamawiającego za usługę powtarzającą się okresowo, w sytuacji przedstawienia przez Wykonawcę poświadczenia, w odniesieniu do nadal wykonywanych usług poświadczenie powinno być wydane nie wcześniej niż na 3 miesiące przed upływem terminu składania ofert.

6. Na potwierdzenie spełniania warunku określonego w Rozdziale VIII pkt 1 ppkt 3 SIWZ należy przedstawić informacje o osobach, którymi dysponuje lub będzie dysponował Wykonawca na formularzu p.n.: „Wykaz osób, które będą uczestniczyć w wykonywaniu zamówienia dla potrzeb oceny spełniania warunków udziału w postępowaniu” - załącznik nr 6 do SIWZ.

Informacja musi potwierdzać spełnienie warunku, o którym mowa w Rozdziale VIII pkt 1 ppkt 3 SIWZ. Informacja musi zawierać w szczególności: imiona i nazwiska osób wyznaczonych do wykonywania usług stanowiących przedmiot zamówienia, powierzony im zakres wykonywanych czynności, podstawy dysponowania tymi osobami, a także oświadczenie o posiadaniu przez te osoby wymaganych uprawnień.

7. Do oferty załączyć należy także **oświadczenie o spełnianiu warunków udziału w postępowaniu** – zgodnie z załącznikiem nr 2 do SIWZ.

8. Jeżeli wykonawca ma siedzibę lub miejsce zamieszkania poza terytorium Rzeczypospolitej Polskiej, **zamiast dokumentów, o których mowa w pkt 4 rozdziału IX SIWZ** składa dokument lub dokumenty wystawione w kraju, w którym ma siedzibę lub miejsce zamieszkania, potwierdzające odpowiednio, że nie otwarto jego likwidacji ani nie ogłoszono upadłości, wystawione nie wcześniej niż 6 miesięcy przed upływem terminu składania ofert.

9. Jeżeli w kraju miejsca zamieszkania osoby lub w kraju, w którym wykonawca ma siedzibę lub miejsce zamieszkania, nie wydaje się dokumentów, o których mowa w § 4 ust. 1 pkt 1 lit. a tiret pierwszy rozporządzenia¹, zastępuje się je dokumentem zawierającym oświadczenie, w którym określa się także osoby uprawnione do reprezentacji wykonawcy, złożone przed właściwym organem sądowym, administracyjnym albo organem samorządu zawodowego lub gospodarczego odpowiednio kraju miejsca zamieszkania osoby lub kraju, w którym wykonawca ma siedzibę lub miejsce zamieszkania, lub przed notariuszem.

10. W przypadku wątpliwości co do treści dokumentu złożonego przez Wykonawcę mającego siedzibę lub miejsce zamieszkania poza terytorium Rzeczypospolitej Polskiej, Zamawiający może zwrócić się do właściwych organów odpowiednio miejsca zamieszkania osoby lub kraju, w którym Wykonawca ma siedzibę lub miejsce zamieszkania, z wnioskiem o udzielenie niezbędnych informacji dotyczących przedłożonego dokumentu.

11. W przypadku Wykonawców wspólnie ubiegających się o udzielenie zamówienia:

¹ Rozporządzenie Prezesa Rady Ministrów z dnia 19 lutego 2013 r. w sprawie rodzajów dokumentów, jakich może żądać zamawiający od wykonawcy, oraz form, w jakich te dokumenty mogą być składane.

- 1) Dokumenty wymienione w pkt 2, 3 i 7 rozdziału IX SIWZ musi złożyć każdy z Wykonawców wspólnie ubiegających się o udzielenie zamówienia bądź pełnomocnik występujący w imieniu wykonawców wspólnie ubiegających się o udzielenie zamówienia.
 - 2) Dokumenty wymienione w pkt 4 rozdziału IX SIWZ albo odpowiadające im dokumenty określone w pkt 8 i 9 rozdziału IX SIWZ, winny być przedłożone przez każdego Wykonawcę.
 - 3) W celu wykazania spełnienia warunków szczegółowych, dokumenty wymienione w pkt 5 i 6 rozdziału IX SIWZ, winien przedłożyć w imieniu wszystkich ten, lub ci spośród Wykonawców, którzy łącznie spełniają dany warunek.
12. W przypadku, gdy o udzielenie zamówienia ubiega się **wspólnie kilku Wykonawców** do oferty winni załączyć dokument **pełnomocnictwa** wystawionego zgodnie z dyspozycją art. 23 ust. 2 ustawy PZP, tj. o zakresie co najmniej: do reprezentowania w postępowaniu o udzielenie zamówienia Wykonawców wspólnie ubiegających się o udzielenie zamówienia albo reprezentowania w postępowaniu i zawarcia umowy w sprawie zamówienia publicznego.
 13. Zamawiający zastrzega sobie prawo żądania przed zawarciem umowy w sprawie zamówienia publicznego, umowy regulującej współpracę Wykonawców wspólnie ubiegających się o udzielenie zamówienia.
 14. Dokumenty, o których mowa w ogłoszeniu o zamówieniu oraz SIWZ Wykonawcy mogą składać w formie oryginału lub kopii poświadczonej za zgodność z oryginałem przez Wykonawcę, tj. przez osobę uprawnioną do reprezentacji Wykonawcy w obrocie gospodarczym.
 15. **Jeżeli z przedstawionych dokumentów wynika, że osoba, która podpisała ofertę nie jest uprawniona do reprezentacji Wykonawcy w obrocie gospodarczym, do oferty załączyć należy dokument pełnomocnictwa (w formie oryginału). W przypadku złożenia kopii pełnomocnictwa musi być ono potwierdzone za zgodność z oryginałem przez notariusza.**
 16. Dodatkowo dla oświadczenia składanego zgodnie z wymaganiami art. 26 ust. 2b ustawy PZP (załącznik nr 7 do SIWZ) wymaga się zachowania formy pisemnej (musi zostać złożone w oryginale).
 17. Zamawiający zastrzega sobie prawo żądania przedstawienia oryginału lub notarialnie poświadczonej kopii dokumentu, gdy złożona przez Wykonawcę kopia dokumentu będzie nieczytelna lub będzie budzić wątpliwości co do jej prawdziwości.
 18. Postępowanie o udzielenie zamówienia prowadzi się w języku polskim. Dokumenty lub oświadczenia sporządzone w języku obcym są składane wraz z tłumaczeniem na język polski. Zasada ta rozciąga się także na składane w toku postępowania wyjaśnienia, oświadczenia, wnioski, zawiadomienia oraz informacje, itp.
 19. **Dodatkowe dokumenty, jakie muszą być złożone wraz z ofertą:**
 - 1) Dokument potwierdzający wniesienie wadium. Zasady wnoszenia wadium opisane są szczegółowo w rozdziale XI SIWZ.
 - 2) Koncepcja organizacji wykonywania usług (Załącznik nr 9 do SIWZ).
- X. Informacja o sposobie porozumiewania się Zamawiającego z Wykonawcami oraz przekazywania oświadczeń i dokumentów, a także wskazanie osób uprawnionych do porozumiewania się z Wykonawcami oraz adres poczty elektronicznej lub strony internetowej Zamawiającego, jeżeli Zamawiający dopuszcza porozumiewanie się drogą elektroniczną:**
1. Oświadczenia, wnioski, zawiadomienia oraz informacje Zamawiający i Wykonawcy przekazują pisemnie lub faksem lub elektronicznie (zamowienia.publiczne@wzp.pl).

2. Forma pisemna zastrzeżona jest dla złożenia oferty wraz z załącznikami, w tym oświadczeń i dokumentów potwierdzających spełnianie warunków udziału w postępowaniu oraz oświadczeń i dokumentów potwierdzających spełnianie przez oferowany przedmiot zamówienia wymagań określonych przez Zamawiającego, a także zmiany lub wycofania oferty.
3. Jeżeli Wykonawca prześle oświadczenia, wnioski, zawiadomienia oraz informacje faksem, elektronicznie i pisemnie, za datę ich złożenia przyjmuje się datę wpływu dokumentu, stosownie do formy przekazu. Dokument uważa się za złożony w terminie, jeżeli adresat mógł zapoznać się z jego treścią przed upływem wyznaczonego terminu, z uwzględnieniem pkt. 2.
4. Zawsze dopuszczalna jest forma pisemna.
5. Jeżeli oświadczenia, wnioski, zawiadomienia oraz informacje przekazywane są faksem lub drogą elektroniczną, każda ze stron na żądanie drugiej niezwłocznie potwierdza fakt ich otrzymania. Natomiast, jeżeli Wykonawca odstąpi od potwierdzenia faktu otrzymania oświadczeń, wniosków, zawiadomień oraz informacji przekazywanych faksem lub drogą elektroniczną, dowód transmisji danych jest równoznaczny z otrzymaniem korespondencji przez Wykonawcę w momencie przekazania jej przez Zamawiającego.
6. Wykonawca może zwrócić się do Zamawiającego o wyjaśnienie treści specyfikacji istotnych warunków zamówienia. Zamawiający jest obowiązany udzielić wyjaśnień niezwłocznie, jednak nie później niż na 2 dni przed upływem terminu składania ofert, pod warunkiem, że wniosek o wyjaśnienie treści SIWZ wpłynął do Zamawiającego nie później niż do końca dnia, w którym upływa połowa wyznaczonego terminu składania ofert.
7. Treść zapytań wraz z wyjaśnieniami zostanie przekazana Wykonawcom, którym przekazano SIWZ, bez ujawnienia źródła zapytania, a także zamieszczona na stronie internetowej, na której zamieszczona jest niniejsza SIWZ.
8. Zamawiający nie będzie udzielał ustnych i telefonicznych informacji, wyjaśnień czy odpowiedzi na kierowane do Zamawiającego zapytania, w sprawach wymagających zachowania formy pisemnej. Uzyskane odpowiedzi nie będą wiążące dla Zamawiającego i Wykonawców.
9. Osobami uprawnionymi do porozumiewania się z Wykonawcami w związku z toczącym się postępowaniem są:
 - w zakresie proceduralnym: **Joanna Dudka**
tel.: 0 91 44 67 169, ul. Piłsudskiego 40 – 42, 70 – 421 Szczecin
 - w zakresie merytorycznym:
Marcin Mikuś, tel.: 0 91 48 07 233, ul. Korsarzy 34, 70 – 540 Szczecin.
Dawid Rogowicz, tel.: 0 91 48 07 280, ul. Korsarzy 34, 70 – 540 Szczecin.

XI. Wymagania dotyczące wadium:

1. Zamawiający żąda wniesienia wadium w wysokości **8 000,00 zł** (słownie: **ośmiu tysięcy złotych 00/100**).
2. Wadium może być wnoszone w jednej lub kilku następujących formach:
 - 1) pieniądzu;
 - 2) poręczeniach bankowych lub poręczeniach spółdzielczej kasy oszczędnościowo-kredytowej, z tym że poręczenie kasy jest zawsze poręczeniem pieniężnym;
 - 3) gwarancjach bankowych;
 - 4) gwarancjach ubezpieczeniowych;
 - 5) poręczeniach udzielanych przez podmioty, o których mowa w art. 6b ust. 5 pkt 2 ustawy z dnia 9 listopada 2000 r. o utworzeniu Polskiej Agencji Rozwoju Przedsiębiorczości (Dz. U. Nr 109, poz. 1158, z późn. zm.).

3. UWAGA! W tytule przelewu wadium wnoszonego w pieniądzu należy wskazać dane identyfikujące postępowanie, tak aby przyporządkowanie wadium do danego postępowania nie budziło żadnych wątpliwości, przykładowo: „wadium w przetargu nieograniczonym nr WOIRZL.II.272.2.2016.JD”, „wadium w przetargu na świadczenie usług obsługi konserwatorskiej w obiektach Urzędu Marszałkowskiego Województwa Zachodniopomorskiego”, itp.
4. Wadium wniesione w formie innej niż pieniężna winno zawierać w dokumencie poręczenia lub gwarancji oznaczenie postępowania którego wadium dotyczy, zgodnie z przykładem wskazanym powyżej.
5. Z wadium wniesionego przez Wykonawców wspólnie ubiegających się o udzielenie zamówienia w formie innej niż pieniężna musi wynikać, że zabezpiecza ono ofertę wnoszoną przez Wykonawców składających ofertę wspólną.
6. Wadium wnosi się przed upływem terminu składania ofert.
7. Wadium wniesione w formie pieniężnej musi wpłynąć na konto Zamawiającego przed terminem składania ofert.
8. Wadium wniesione w pieniądzu Zamawiający przechowuje na osobnym rachunku bankowym.
9. Numer konta Zamawiającego, na które wnosi się wadium w formie pieniężnej: **PKO BP S.A. nr konta: 03 1020 4795 0000 9302 0130 2231.**
10. Zamawiający zwróci wadium wraz z odsetkami wynikającymi z umowy rachunku bankowego, na którym było ono przechowywane, pomniejszone o koszty prowadzenia rachunku bankowego oraz prowizji bankowej za przelew pieniędzy na rachunek bankowy wskazany przez Wykonawcę.
11. Wadium wniesione w formie innej niż pieniężna winno obowiązywać od dnia składania ofert (a nie od dnia następnego) przez cały okres związania ofertą, zgodnie art. 85 ustawy PZP.
12. Dokument wniesienia wadium musi być załączony do oferty.
13. Zamawiający zatrzyma wadium wraz z odsetkami, jeżeli Wykonawca w odpowiedzi na wezwanie, o którym mowa w art. 26 ust. 3 ustawy PZP, z przyczyn leżących po jego stronie, nie złożył dokumentów lub oświadczeń, o których mowa w art. 25 ust. 1 ustawy PZP, lub pełnomocnictw, listy podmiotów należących do tej samej grupy kapitałowej, o której mowa w art. 24 ust. 2 pkt 5, lub informacji o tym, że nie należy do grupy kapitałowej, lub nie wyraził zgody na poprawienie omyłki, o której mowa w art. 87 ust. 2 pkt 3, co spowodowało brak możliwości wybrania oferty złożonej przez Wykonawcę jako najkorzystniejszej.
14. Zamawiający zatrzyma wadium wraz z odsetkami, jeżeli Wykonawca, którego oferta została wybrana:
 - 1) odmówił podpisania umowy w sprawie zamówienia publicznego na warunkach określonych w ofercie;
 - 2) nie wniósł wymaganego zabezpieczenia należytego wykonania umowy;
 - 3) zawarcie umowy w sprawie zamówienia publicznego stało się niemożliwe z przyczyn leżących po stronie wykonawcy.
15. Zamawiający zwraca niezwłocznie wadium:
 - 1) wszystkim Wykonawcom niezwłocznie po wyborze oferty najkorzystniejszej lub unieważnieniu postępowania, z wyjątkiem Wykonawcy, którego oferta została wybrana jako najkorzystniejsza, z zastrzeżeniem art. 46 ust. 4a ustawy PZP;
 - 2) Wykonawcy, którego oferta została wybrana jako najkorzystniejsza, Zamawiający zwraca wadium niezwłocznie po zawarciu umowy w sprawie zamówienia publicznego oraz wniesieniu zabezpieczenia należytego wykonania umowy, jeżeli jego wniesienia żądano;
 - 3) na wniosek Wykonawcy, który wycofał ofertę przed upływem terminu składania ofert.

XII. Termin związania ofertą:

1. Termin związania ofertą wynosi 30 dni, z tym, że bieg terminu związania ofertą rozpoczyna się wraz z upływem terminu składania ofert.
2. Wykonawca samodzielnie lub na wniosek Zamawiającego może przedłużyć termin związania ofertą, z tym, że Zamawiający może tylko raz, co najmniej na 3 dni przed upływem terminu związania ofertą, zwrócić się do Wykonawców o wyrażenie zgody na przedłużenie tego terminu o oznaczony okres, nie dłuższy jednak niż 60 dni.

XIII. Opis sposobu przygotowania ofert:

1. Ofertę sporządza się w języku polskim, w formie pisemnej, przy użyciu formularza stanowiącego załącznik nr 1 do SIWZ, wypełnionego na maszynie do pisania, komputerze albo ręcznie, długopisem w sposób czytelny.
2. Wraz z ofertą należy złożyć dokument pn: „Koncepcja organizacji wykonywania usług”.
3. Nieczytelne oferty mogą zostać odrzucone.
4. Oferta musi być złożona przed upływem terminu składania ofert.
5. W przypadku załączenia do oferty innych dokumentów niż wymagane przez Zamawiającego (np. materiałów reklamowych i informacyjnych) zaleca się, aby stanowiły one odrębną część, niezłączoną z ofertą w sposób trwały. Dokumenty takie nie będą podlegały ocenie przez zamawiającego.
4. Ofertę wraz z wymaganymi załącznikami, oświadczeniami i dokumentami zamieścić należy w kopercie zaadresowanej na Zamawiającego: Urząd Marszałkowski Województwa Zachodniopomorskiego, ul. Piłsudskiego 40 – 42, 70 – 421 Szczecin (pokój 343) z następującym dopiskiem: **„Oferta na świadczenie usług obsługi konserwatorskiej w obiektach Urzędu Marszałkowskiego Województwa Zachodniopomorskiego”** z dopiskiem **„Nie otwierać przed dniem 14.05. 2016 r. godz. 12:30”**.
6. Każdy Wykonawca może złożyć tylko jedną ofertę.
7. Wykonawca złoży ofertę zgodnie z wymaganiami SIWZ.
8. Zaleca się, aby wszystkie strony oferty i załączników były ponumerowane i parafowane. Brak ponumerowania i parafowania nie skutkuje odrzuceniem oferty.
9. Oferty winny być podpisane w wyznaczonych miejscach przez osoby upoważnione do reprezentowania Wykonawcy (Wykonawców wspólnie ubiegających się o udzielenie zamówienia) w obrocie gospodarczym.
10. Wszystkie miejsca, w których Wykonawca naniósł zmiany winny być parafowane przez osobę upoważnioną do reprezentowania Wykonawcy w obrocie gospodarczym.
11. Oferta wraz z wymaganymi załącznikami, oświadczeniami i dokumentami jest jawna, z wyjątkiem informacji stanowiących tajemnicę przedsiębiorstwa w rozumieniu przepisów ustawy z dnia 16 kwietnia 1993 r. o zwalczaniu nieuczciwej konkurencji (Dz. U. z 2003 r., Nr 153, poz. 1503 ze zm.), a Wykonawca, nie później niż w terminie składania ofert, zastrzegł, że nie mogą być one udostępniane oraz wykazał, iż zastrzeżone informacje stanowią tajemnicę przedsiębiorstwa. Wykonawca nie może zastrzec informacji podawanych do publicznej wiadomości podczas otwarcia ofert (art. 86 ust. 4 ustawy PZP).
12. Zaleca się aby Wykonawca, który zastrzega w odniesieniu do informacji stanowiących tajemnicę przedsiębiorstwa, że nie mogą być one udostępnione, złożył te informacje w osobnym segregatorze (opakowaniu) z odpowiednim oznaczeniem, zamieszczonym w tej samej kopercie, w której zamieszczona jest pozostała, jawna część oferty wraz z załącznikami, oświadczeniami i dokumentami.
13. Tajemnicą przedsiębiorstwa, zgodnie z art. 11 ust. 4 ustawy z dnia 16 kwietnia 1993 r. o zwalczaniu nieuczciwej konkurencji (Dz. U. z 2003 r. Nr 153, poz. 1503 ze zm.) są:

nie ujawnione do wiadomości publicznej informacje techniczne, technologiczne, handlowe lub organizacyjne przedsiębiorstwa, co do których przedsiębiorca podjął niezbędne działania w celu zachowania ich poufności.

UWAGA: W przypadku braku wykazania (złożenia właściwego uzasadnienia w terminie składania ofert), iż zastrzeżone dane stanowią tajemnicę przedsiębiorstwa, Zamawiający uzna, iż nie została spełniona przesłanka podjęcia niezbędnych działań w celu zachowania ich poufności i dane te staną się jawne od momentu otwarcia ofert.

14. Wykonawca może, przed upływem terminu do składania ofert, zmienić lub wycofać ofertę
15. W zakresie składania oświadczeń woli dotyczących zmiany i wycofania oferty obowiązują takie same zasady jak dla składania ofert, tj. forma pisemna.
16. Zmiany dotyczące treści oferty powinny być przygotowane, opakowane oraz zaadresowane w ten sam sposób jak oferta z dopiskiem, odpowiednio: „Zmiana” albo „Wycofanie”.

XIV. Miejsce oraz termin składania i otwarcia ofert:

1. Oferty należy składać w terminie do dnia 14.03. 2016 r. do godziny 12:00 w budynku Urzędu Marszałkowskiego Województwa Zachodniopomorskiego, ul. Piłsudskiego 40 – 42, 70 – 421 Szczecin (pokój nr 343). Jeżeli oferta wykonawcy nie będzie oznaczona w wymagany sposób, Zamawiający nie będzie ponosić żadnej odpowiedzialności za nieterminowe wpłynięcie oferty. Zamawiający nie będzie ponosić odpowiedzialności za nieterminowe złożenie oferty w szczególności w sytuacji, gdy oferta nie zostanie złożona do wskazanego pokoju.
2. Otwarcie ofert jest jawne i nastąpi tego samego dnia (14.03. 2016 r.) o godzinie 12:30 w pok. 308 w budynku Urzędu Marszałkowskiego Województwa Zachodniopomorskiego, ul. Piłsudskiego 40 – 42, 70 – 421 Szczecin.
3. W przypadku złożenia oferty po terminie Zamawiający niezwłocznie zwraca ofertę, która została złożona po terminie.
4. Podczas otwarcia ofert Zamawiający poda nazwy (firmy) oraz adresy Wykonawców, a także informacje wskazane w art. 86 ust. 4 ustawy PZP, jeżeli ich podanie przez Wykonawców było wymagane.
5. Informacje, o których mowa powyżej wpisuje się do odpowiedniego protokołu postępowania, którego treść Zamawiający niezwłocznie przekaze na wniosek Wykonawców, którzy nie byli obecni przy otwarciu ofert.
6. Bezpośrednio przed otwarciem ofert Zamawiający poda kwotę, jaką zamierza przeznaczyć na sfinansowanie zamówienia.

XV. Opis sposobu obliczenia ceny:

1. Za najkorzystniejszą ofertę uznana zostanie oferta, która uzyska największą liczbę punktów w poszczególnych kryteriach oceny ofert.
2. Wykonawca obowiązany jest przedłożyć ofertę cenową na załączniku nr 1 do SIWZ.
3. W Ofercie cenowej (załącznik nr 1 do SIWZ) Wykonawca wpisuje łączną cenę brutto przedmiotu zamówienia, stanowiącą sumę łącznych cen brutto z wszystkich tabel (tabeli nr 1, tabeli nr 2, tabeli nr 3).
4. Wykonawca dokonuje obliczenia powyższej łącznej ceny brutto przedmiotu zamówienia w następujący sposób:
 - wpisuje do wszystkich tabel (tabeli nr 1, tabeli nr 2, tabeli nr 3) ceny jednostkowe brutto,
 - w zakresie tabeli nr 3 oblicza „średnią cenę jednostkową brutto” i podaje ją w kolumnie o takiej nazwie (kolumna nr 4).

- ceny jednostkowe brutto (w zakresie tabeli nr 3 – „średnią cenę jednostkową brutto”) mnoży przez ilość jednostek miary i wyniki mnożenia wpisuje w ostatniej kolumnie (pn. „Łączna cena brutto”).
- sumuje ceny poszczególnych pozycji z ostatniej kolumny (pn. „Łączna cena brutto”) otrzymując łączną cenę brutto.
- sumuje łączne ceny brutto z wszystkich tabel (tabeli nr 1, tabeli nr 2, tabeli nr 3).

1. **Zamawiający zastrzega, że w przypadku usług:**

- malowania ścian,
- wymiany wykładzin,
- usuwania odspojień i wybrzuszeń tynku,

wskazane:

- w **Ofercie cenowej (załącznik nr 1 do SIWZ)** w tabelach (tabela nr 2 i tabela nr 3).
- w **Opisie przedmiotu zamówienia (załącznik nr 8 do SIWZ)** w pozycji „Inne”, myślniki 9, 10, 12.

informacje, dotyczące ilości planowanych/przewidywanych do realizacji usług mają charakter informacyjny i nie muszą odzwierciedlać faktycznego zakresu usług, które będą realizowane przez Wykonawcę w trakcie realizacji umowy. Stosownie do treści § 3 ust. 3 wzoru umowy (zamieszczonego w rozdziale XX SIWZ), Wykonawca będzie realizował ww. usługi na polecenie Zamawiającego. Wynagrodzenie za wskazane usługi będzie ustalone powykonawczo, jako iloczyn obmiaru odpowiednio powierzchni malowania, powierzchni wymiany wykładzin lub objętości usuniętego tynku i wskazanej w ofercie Wykonawcy ceny jednostkowej za 1 m² malowania, ceny jednostkowej za 1 m² wymiany wykładzin lub ceny jednostkowej za 1 m³ usunięcia tynku. Obmiar będzie wykonywany niezwłocznie po zakończeniu wykonania usługi. Zamawiający zapłaci Wykonawcy wynagrodzenie wyłącznie za faktycznie zlecone i wykonane usługi.

Maksymalna wysokość wynagrodzenia Wykonawcy za realizację przedmiotowych usług nie będzie wyższa niż kwoty wskazane przez Wykonawcę za realizację poszczególnych usług w **Ofercie cenowej (załącznik nr 1 do SIWZ)** w ostatniej kolumnie (pn. „Łączna cena brutto”) tabeli nr 2 i tabeli nr 3.

5. Podana przez Wykonawcę cena oferty stanowi maksymalny limit ponoszonego przez Zamawiającego wydatku na sfinansowanie zamówienia. Cena ta nie podlega negocjacji czy zmianie w toku postępowania z zastrzeżeniem art. 87 ust. 2 ustawy PZP.
6. Cena musi być podana w złotych polskich (PLN), cyfrowo i słownie z dokładnością do dwóch miejsc po przecinku.
7. W cenie oferty powinny być uwzględnione w szczególności:
 - wszystkie należności publiczno – prawne z tytułu obrotu przedmiotem zamówienia;
 - wszelkie opłaty i podatki, w tym podatek od towarów i usług (VAT);
 - a także wszelkie inne koszty jakie muszą być poniesione w celu prawidłowego realizowania przedmiotu zamówienia.
8. Cena oferty musi obejmować wszelkie koszty związane z realizacją przedmiotu zamówienia, w tym wszelkie zobowiązania Wykonawcy zawarte w **Opisie przedmiotu zamówienia (załącznik nr 8 do SIWZ)** i **Umowie (której wzór został zawarty w rozdziale XX SIWZ)**.
9. Jeżeli złożono ofertę, której wybór prowadziłby do powstania u zamawiającego obowiązku podatkowego zgodnie z przepisami o podatku od towarów i usług, zamawiający w celu oceny takiej oferty dolicza do przedstawionej w niej ceny podatek od towarów i usług, który miałby obowiązek rozliczyć zgodnie z tymi przepisami.

Wykonawca, składając ofertę, informuje zamawiającego, czy wybór oferty będzie prowadzić do powstania u zamawiającego obowiązku podatkowego, wskazując nazwę (rodzaj) towaru lub usługi, których dostawa lub świadczenie będzie prowadzić do jego powstania, oraz wskazując ich wartość bez kwoty podatku.

XVI. Informacja dotycząca walut obcych, w jakich mogą być prowadzone rozliczenia między Zamawiającym a Wykonawcą, jeżeli Zamawiający przewiduje rozliczenia w walutach obcych:

1. Rozliczenia między Zamawiającym a Wykonawcą będą prowadzone w złotych polskich (PLN).
2. Zamawiający nie przewiduje rozliczenia w walutach obcych.

XVII. Opis kryteriów, którymi Zamawiający będzie się kierował przy wyborze oferty, wraz z podaniem znaczenia tych kryteriów i sposobu oceny ofert:

1. Oferty podlegać będą ocenie na podstawie następujących kryteriów:

Cena (waga 90%)

Do oceny ofert w tym kryterium będzie przyjęty następujący algorytm:

Wartość najniższa

$\times 90\% \times 100 =$ ilość uzyskanych punktów w kryterium

Wartość badana

W powyższym kryterium oferta wykonawcy może uzyskać maksimum 90 punktów.

W celu ustalenia liczby punktów, które uzyska Wykonawca w kryterium cena, Zamawiający będzie brał pod uwagę sumę kwot, wskazanych w tabelach (zamieszczonych w Ofercie cenowej – załączniku nr 1: tabela nr 1, tabela nr 2 i tabela nr 3) w kolumnie „Łączna cena brutto”.

2. Organizacja zespołu przewidzianego do realizacji zamówienia - 10 %

W ramach kryterium Zamawiający będzie oceniał przedstawioną przez Wykonawcę koncepcję organizacji wykonywania usług przez zespół osób, które będą przeznaczone do realizacji przedmiotu umowy.

W celu umożliwienia oceny w ramach kryterium, Wykonawca zobowiązany jest do złożenia wraz z ofertą dokumentu, w którym określi rozwiązania organizacyjne wskazujące m.in.:

1. Sposób zorganizowania usług konserwatorskich z uwzględnieniem podziału czynności wykonywanych przez poszczególne osoby (opis i rodzaj czynności i sposób ich wykonania),
2. Sposób weryfikacji jakości wykonania usług przez osoby, sprawujące funkcje kontrolne,
3. Rodzaj i ilość wykorzystywanego sprzętu,
4. Zasady koordynacji pracy zespołu oraz nadzoru nad osobami, wykonującymi usługi konserwatorskie,

5. Zasady komunikacji pomiędzy zespołem osób, przewidzianych do realizacji zamówienia a pracownikami Zamawiającego.

I. Sposób zorganizowania usług konserwatorskich z uwzględnieniem podziału czynności wykonywanych przez poszczególne osoby (opis i rodzaj czynności i sposób ich wykonania). W ramach tego podkryterium oferta może uzyskać maksymalnie 2 pkt

1. Wykonawca, który przedłoży wraz z ofertą harmonogram realizowania czynności powtarzających się okresowo, a wynikających z OPZ, w szczególności związanych z bezpieczeństwem osób oraz utrzymaniem prawidłowego stanu obsługiwanych nieruchomości, np. częstotliwość oceny stanu elementów budynków, stanu zieleni (konary drzew), stanu sieci i instalacji w budynkach itp., w celu zapobieżenia awariom i uszkodzeniu mienia – może otrzymać maksymalnie 1 pkt.

Wykonawca, który w harmonogramie w sposób spójny, przejrzysty i jednoznaczny przedstawi informacje, dotyczące sposobu realizowania czynności, powtarzających się okresowo (rodzaj/opis i częstotliwość dokonywania tych czynności) – może otrzymać maksymalnie 1 pkt.

Zamawiający może przyznać Wykonawcy mniej punktów, przy czym ocena będzie dokonywana w przedziałach o wartości 0,1 pkt.

Mniejsza niż maksymalna liczba punktów będzie przyznana, gdy wynikające z opisu rodzaj i częstotliwość realizowania czynności powtarzających się okresowo, w ocenie komisji będą niekompletne, a przyjęta częstotliwość ich realizacji nie będzie adekwatna do charakteru świadczonych usług I.

Punkty za kryterium zostaną przyznane przez każdego członka komisji przetargowej dokonującego oceny, w skali punktowej od 0 do 1. Liczba punktów przyznana przez dokonujących oceny członków komisji w tym kryterium zostanie zsumowana i podzielona przez liczbę oceniających członków komisji.

2. Wykonawca, który przedłoży wraz z ofertą opis sposobu oraz częstotliwość zbierania informacji o bieżących usterkach wyposażenia pomieszczeń Zamawiającego (meble) oraz widocznych elementach budynku (np. okładziny ścian i sufitów, stolarka, podłogi, armatura, balustrady itp.) – może otrzymać maksymalnie 1 pkt

Wykonawca, który w opisie w sposób spójny, przejrzysty i jednoznaczny przedstawi informacje, dotyczące częstotliwości dokonywania oględzin obiektów, których celem jest ujawnienie usterek, sposobu dokumentowania ujawnionych usterek oraz propozycji ich usunięcia - może otrzymać maksymalnie 1 pkt.

Zamawiający może przyznać Wykonawcy mniej punktów, przy czym ocena będzie dokonywana w przedziałach o wartości 0,1 pkt.

Mniejsza niż maksymalna liczba punktów będzie przyznana, gdy wynikający z opisu sposób organizacji usług konserwatorskich, w ocenie komisji będzie niekompletny, zbyt mało wyczerpujący a przyjęte rozwiązania nie będą adekwatne do charakteru świadczonych .

Punkty za kryterium zostaną przyznane przez każdego członka komisji przetargowej dokonującego oceny, w skali punktowej od 0 do 1. Liczba punktów przyznana przez dokonujących oceny członków komisji w tym kryterium zostanie zsumowana i podzielona przez liczbę oceniających członków komisji.

II. Sposób weryfikacji jakości wykonania usług przez osoby sprawujące funkcje kontrolne. W ramach tego podkryterium oferta może uzyskać maksymalnie 2 pkt.

Wykonawca, który przedstawi koncepcję realizacji usługi zapewniającą nadzór nad realizacją prac konserwatorskich poprzez wskazanie osób odpowiedzialnych za weryfikację technologii i jakości prowadzonych prac w sposób ciągły, co pozwoli na bieżąco korygować niepoprawny sposób

wykonania tych czynności i eliminować możliwość powstania ewentualnych usterek – może otrzymać maksymalnie 2 pkt

Wykonawca, który w sposób spójny, przejrzysty i jednoznaczny przedstawi informacje, dotyczące sposobu realizacji czynności kontroli jakości wykonywanych usług, w szczególności deklarując wykonywanie bezpośredniego i ciągłego nadzór nad wykonywaniem usług przez osoby sprawujące funkcje kontrolne – może otrzymać maksymalnie 2 pkt.

Zamawiający może przyznać Wykonawcy mniej punktów, przy czym ocena będzie dokonywana w przedziałach o wartości 0,1 pkt.

Mniejsza niż maksymalna liczba punktów będzie przyznana, gdy wynikający z opisu sposób weryfikacji jakości wykonania usług, w ocenie komisji będzie niekompletny, zbyt mało wyczerpujący a przyjęte rozwiązania nie będą adekwatne do charakteru świadczonych.

Punkty za kryterium zostaną przyznane przez każdego członka komisji przetargowej dokonującego oceny, w skali punktowej od 0 do 2. Liczba punktów przyznana przez dokonujących oceny członków komisji w tym kryterium zostanie zsumowana i podzielona przez liczbę oceniających członków komisji.

III. Rodzaj i ilość wykorzystywanego sprzętu. W ramach tego podkryterium oferta może uzyskać maksymalnie 2 pkt

1. Wykonawca, który przedstawi koncepcję realizacji usługi obejmującą listę sprzętu wykorzystywanego do bieżącej realizacji przedmiotu zamówienia, ze wskazaniem jego ilości i rodzaju – może otrzymać maksymalnie 1 pkt.

Wykonawca, który w sposób spójny, przejrzysty i jednoznaczny przedstawi informacje, dotyczące rodzaju i ilości sprzętu, który będzie przeznaczony bezpośrednio do realizacji usług, a którego użycie stanowiących przedmiot zamówienia - może otrzymać maksymalnie 1 pkt.

Zamawiający może przyznać Wykonawcy mniej punktów, przy czym ocena będzie dokonywana w przedziałach o wartości 0,1 pkt.

Mniejsza niż maksymalna liczba punktów będzie przyznana, gdy wskaży w liście sprzęt, w ocenie komisji będzie niewłaściwy lub nieadekwatny do charakteru świadczonych usług, jego użyteczność przy zamawianych usługach będzie znikoma.

Punkty za kryterium zostaną przyznane przez każdego członka komisji przetargowej dokonującego oceny, w skali punktowej od 0 do 1. Liczba punktów przyznana przez dokonujących oceny członków komisji w tym kryterium zostanie zsumowana i podzielona przez liczbę oceniających członków komisji.

2. Wykonawca zapewni swoim pracownikom na potrzeby realizacji przedmiotu zamówienia środki transportu przynajmniej w postaci samochodu osobowego z nadwoziem w wersji „kombi”, z przestrzenią bagażową umożliwiającą transport narzędzi i materiałów.

Wykonawca, który w sposób spójny, przejrzysty i jednoznaczny przedstawi informacje, dotyczące zapewnienia osobom, wykonującym usługi co najmniej samochodu osobowego z przestrzenią bagażową, umożliwiającą transport narzędzi i materiałów - może otrzymać maksymalnie 1 pkt.

Zamawiający może przyznać Wykonawcy mniej punktów, przy czym ocena będzie dokonywana w przedziałach o wartości 0,1 pkt.

Mniejsza niż maksymalna liczba punktów będzie przyznana, gdy przeznaczone przez wykonawcę do realizacji usług środki transportu, w ocenie komisji będą niewłaściwe lub nieadekwatne do charakteru świadczonych usług (np. pojazd ze zbyt dużą lub zbyt małą ładownością bądź przestrzenią transportową).

Punkty za kryterium zostaną przyznane przez każdego członka komisji przetargowej dokonującego oceny, w skali punktowej od 0 do 1. Liczba punktów przyznana przez dokonujących oceny członków komisji w tym kryterium zostanie zsumowana i podzielona przez liczbę oceniających członków komisji.

IV. Zasady koordynacji pracy zespołu oraz nadzoru nad osobami, wykonującymi usługi konserwatorskie. W ramach tego podkryterium oferta może uzyskać maksymalnie 2 pkt

Wykonawca, który przedstawi koncepcję realizacji usługi określającą wewnętrzną strukturę organizacyjną na potrzeby realizacji przedmiotu zamówienia, wskazując w szczególności osobę(y) koordynującą pracę zespołów pracowników na poszczególnych obiektach (wskaże koordynatorów obiektowych i/lub koordynatora głównego), z którym(i) kontaktował się będzie Zamawiający w celu polecenia wykonania lub potwierdzenia wykonania określonych czynności – może otrzymać maksymalnie 2 pkt.

Wykonawca, który w sposób spójny, przejrzysty i jednoznaczny przedstawi informacje, dotyczące struktury organizacyjnej, w szczególności wskazujące osoby, których zadaniem będzie koordynowanie wykonywania usług oraz informacje o osobach im podległych, a także zasadach wykonywania zastępstwa w uzasadnionych przypadkach - może otrzymać maksymalnie 2 pkt.

Zamawiający może przyznać Wykonawcy mniej punktów, przy czym ocena będzie dokonywana w przedziałach o wartości 0,1 pkt.

Mniejsza niż maksymalna liczba punktów będzie przyznana, gdy wynikające z opisu zasady koordynacji pracy zespołu oraz nadzoru nad osobami, wykonującymi usługi konserwatorskie, w ocenie komisji będą niekompletne, zbyt mało wyczerpujące a przyjęte rozwiązania nie będą adekwatne do charakteru świadczonych usług.

Punkty za kryterium zostaną przyznane przez każdego członka komisji przetargowej dokonującego oceny, w skali punktowej od 0 do 2. Liczba punktów przyznana przez dokonujących oceny członków komisji w tym kryterium zostanie zsumowana i podzielona przez liczbę oceniających członków komisji.

V. Zasady komunikacji pomiędzy zespołem osób, przewidzianych do realizacji zamówienia, a pracownikami Zamawiającego. W ramach tego podkryterium oferta może uzyskać maksymalnie 2 pkt.

1. Wykonawca, który przedstawi koncepcję realizacji usługi określającą zasady zapewnienia łączności bezprzewodowej pomiędzy swoimi pracownikami oraz pomiędzy swoimi pracownikami i Zamawiającym poprzez wyposażenie swoich pracowników w telefony komórkowe – otrzyma maksymalnie 1 pkt.

Wykonawca, który w sposób jednoznaczny zadeklaruje wyposażenie wszystkich pracowników, wykonujących usługi, stanowiące przedmiot zamówienia, w telefony komórkowe, otrzyma maksymalnie 1 pkt.

Zamawiający może przyznać Wykonawcy mniej punktów, przy czym ocena będzie dokonywana w przedziałach o wartości 0,1 pkt.

Mniejsza niż maksymalna liczba punktów będzie przyznana, gdy wykonawca nie zapewni wszystkim członkom zespołów przewidzianych do realizacji zamówienia telefonów komórkowych lub innych środków łączności umożliwiających stały kontakt pomiędzy nimi jak i z Zamawiającym np. poprzez wyposażenie w takie urządzenia wyłącznie części pracowników lub np. wyłącznie koordynatorów.

Punkty za kryterium zostaną przyznane przez każdego członka komisji przetargowej dokonującego oceny, w skali punktowej od 0 do 2. Liczba punktów przyznana przez dokonujących oceny członków komisji w tym kryterium zostanie zsumowana i podzielona przez liczbę oceniających członków komisji.

2. Wykonawca przekaze Zamawiającemu listę numerów przypisanych do poszczególnych pracowników i będzie ją na bieżąco aktualizował – 1 pkt.

Wykonawca, który przedstawi listę numerów telefonów komórkowych wszystkich pracowników, wykonujących usługi, stanowiące przedmiot zamówienia oraz w sposób jednoznaczny zadeklaruje dokonywanie w uzasadnionych przypadkach aktualizacji listy, otrzyma maksymalnie 1 pkt.

Zamawiający może przyznać Wykonawcy mniej punktów, przy czym ocena będzie dokonywana w przedziałach o wartości 0,1 pkt. Punkty za kryterium zostaną przyznane przez każdego członka komisji przetargowej dokonującego oceny, w skali punktowej od 0 do 2. Liczba punktów przyznana przez dokonujących oceny członków komisji w tym kryterium zostanie zsumowana i podzielona przez liczbę oceniających członków komisji.

UWAGA: Koncepcja realizacji usługi jest wymagana w celu oceny złożonej oferty w ramach kryterium jakościowego („Organizacja zespołu przewidzianego do realizacji zamówienia”) dlatego przyznanie w którymkolwiek podkryterium, przez każdego z oceniających członków komisji 0 pkt, będzie skutkowało odrzuceniem oferty Wykonawcy na podstawie art. 89 ust. 1 pkt 2 Pzp.

Jeżeli z opisu zawartego w koncepcji realizacji usługi będzie wynikało, np. że wykonawca planuje realizować usługę w sposób sprzeczny z postanowieniami SIWZ, w tym w szczególności z postanowieniami wzoru umowy oraz opisu przedmiotu zamówienia oferta wykonawcy będzie odrzucona na podstawie art. 89 ust. 1 pkt 2 Pzp.

Koncepcja organizacji wykonywania usług jest dokumentem składanym na potrzeby oceny ofert w kryterium jakościowym i jako taki nie podlega uzupełnianiu i wyjaśnieniu w trybie art. 26 ust. 3 i 4 ustawy Pzp.

Opisanie organizacji zespołu przewidzianego do realizacji zamówienia winno nastąpić w oparciu o załącznik nr 9 do SIWZ – „**Koncepcja organizacji wykonywania usług**”. Opracowanie winno zawierać co najmniej wskazane powyżej elementy (pkt 1 do 5).

Punkty zostaną przyznane przez każdego członka komisji przetargowej dokonującego oceny ofert, zgodnie z ww. założeniami. Liczba punktów przyznana przez członków komisji dokonujących oceny w tym kryterium zostanie zsumowana, a następnie podzielona przez liczbę oceniających członków komisji.

Łącznie za wszystkie podkryteria każdy oceniający członek komisji przetargowej może przyznać maksymalnie 10 pkt., zgodnie z wzorem:

$$\frac{P}{10} \times 10\% \times 100 = \text{ilość uzyskanych punktów w kryterium}$$

Gdzie:

P - oznacza wartość punktową badanej oferty w kryterium „Organizacja zespołu przewidzianego do realizacji zamówienia” (suma punktów przyznanych ofercie przez oceniających koncepcję członków komisji przetargowej).

10 w mianowniku oznacza najwyższą wartość punktową możliwą do uzyskania przy ocenie koncepcji.

W powyższym kryterium oferta wykonawcy może uzyskać maksimum 10 punktów.

1. Oceny dokonywać będą członkowie komisji przetargowej, stosując zasadę, iż oferta nieodrzucona, zawierająca najkorzystniejszy bilans ww. kryteriów oceny ofert jest ofertą najkorzystniejszą.
2. Liczba punktów za poszczególne kryteria oceny ofert (wskazane w pkt. 1) zostanie przyznana z dokładnością do dwóch miejsc po przecinku.
3. Liczba punktów za poszczególne kryteria oceny ofert zostanie zsumowana i będzie stanowić końcową ocenę oferty.
4. Za najkorzystniejszą zostanie uznana oferta, która uzyska najwyższą końcową ocenę oferty.
5. Jeżeli nie można wybrać oferty najkorzystniejszej z uwagi na to, że dwie lub więcej ofert przedstawia taki sam bilans ceny i innych kryteriów oceny ofert, Zamawiający spośród tych ofert wybiera ofertę z najniższą ceną (zgodnie z art. 91 ust. 4 ustawy PZP).
6. W toku badania i oceny ofert Zamawiający może żądać wyjaśnień dotyczących treści złożonych ofert. Nie dopuszcza się prowadzenia między Zamawiającym a Wykonawcą negocjacji dotyczących złożonej oferty oraz dokonywanie jakiegokolwiek zmiany w jej treści.
7. Jeżeli cena oferty wydaje się rażąco niska w stosunku do przedmiotu zamówienia i budzi wątpliwości zamawiającego co do możliwości wykonania przedmiotu zamówienia zgodnie z wymaganiami określonymi przez zamawiającego lub wynikającymi z odrębnych przepisów, w szczególności jest niższa o 30% od wartości zamówienia lub średniej arytmetycznej cen wszystkich złożonych ofert, zamawiający zwraca się o udzielenie wyjaśnień, w tym złożenie dowodów, dotyczących elementów oferty mających wpływ na wysokość ceny, w szczególności w zakresie:
 - 1) oszczędności metody wykonania zamówienia, wybranych rozwiązań technicznych, wyjątkowo sprzyjających warunków wykonywania zamówienia dostępnych dla wykonawcy, oryginalności projektu wykonawcy, kosztów pracy, których wartość przyjęta do ustalenia ceny nie może być niższa od minimalnego wynagrodzenia za pracę ustalonego na podstawie art. 2 ust. 3-5 ustawy z dnia 10 października 2002 r. o minimalnym wynagrodzeniu za pracę (Dz. U. Nr 200, poz. 1679, z 2004 r. Nr 240, poz. 2407 oraz z 2005 r. Nr 157, poz. 1314);
 - 2) pomocy publicznej udzielonej na podstawie odrębnych przepisów.
8. Obowiązek wykazania, że oferta nie zawiera rażąco niskiej ceny, spoczywa na wykonawcy.
9. Zamawiający odrzuca ofertę wykonawcy, który nie złożył wyjaśnień lub jeżeli dokonana ocena wyjaśnień wraz z dostarczonymi dowodami potwierdza, że oferta zawiera rażąco niską cenę w stosunku do przedmiotu zamówienia.
10. Zamawiający poprawia w ofercie:
 - a) oczywiste omyłki pisarskie,
 - b) oczywiste omyłki rachunkowe, z uwzględnieniem konsekwencji rachunkowych dokonanych poprawek,
 - c) inne omyłki polegające na niezgodności oferty ze specyfikacją istotnych warunków zamówienia, niepowodujące istotnych zmian w treści oferty- niezwłocznie zawiadamiając o tym Wykonawcę, którego oferta została poprawiona.
11. Zamawiający odrzuci ofertę, jeżeli wystąpi, co najmniej jedna przesłanka unormowana w art. 89 ust. 1 lub 90 ust. 3 ustawy PZP.

XVIII. Informacja o formalnościach, jakie powinny zostać dopełnione po wyborze oferty, w celu zawarcia umowy w sprawie zamówienia publicznego:

1. Podpisanie umowy na realizację przedmiotu zamówienia nastąpi w terminie związania ofertą, w sposób ustalony indywidualnie z Wykonawcą, który złoży ofertę najkorzystniejszą pod względem kryteriów oceny ofert.
2. Jeżeli Wykonawca, którego oferta została wybrana, uchyla się od zawarcia umowy w sprawie zamówienia publicznego, Zamawiający może wybrać ofertę najkorzystniejszą spośród pozostałych ofert, bez przeprowadzania ich ponownej oceny, chyba że zachodzą przesłanki unieważnienia postępowania, o których mowa w art. 93 ust. 1 ustawy PZP.

XIX. Wymagania dotyczące zabezpieczenia należytego wykonania umowy:

Zamawiający nie wymaga wniesienia zabezpieczenia należytego wykonania umowy.

XX. Wzór umowy:

Umowa nr

zawarta w dniu r. w Szczecinie pomiędzy:
Województwem Zachodniopomorskim reprezentowanym przez Zarząd w osobach:

- 1) -
.....
- 2) -
.....

zwanym dalej „Zamawiającym”

a

.....
.....

reprezentowanym przez:

- 1)
- 2)

zwanym dalej „Wykonawcą”

Niniejsza umowa zostaje zawarta w wyniku przeprowadzonego przez Zamawiającego postępowania o udzielenie zamówienia publicznego w trybie przetargu nieograniczonego, w którym oferta złożona przez Wykonawcę została uznana za najkorzystniejszą.

§ 1

1. Przedmiotem niniejszej umowy jest **świadczenie usług obsługi konserwatorskiej** polegających na wykonywaniu prac konserwacyjnych oraz napraw niezbędnych dla utrzymania budynków oraz instalacji i urządzeń technicznych w stałej sprawności technicznej. Usługi świadczone będą w następujących nieruchomościach budynkowych zlokalizowanych w Szczecinie i będących w posiadaniu Województwa Zachodniopomorskiego:
 - 1) budynek (obiekt) przy ul. Mickiewicza 41 (Sejmik Województwa),
 - 2) budynek (obiekt) przy ul. Piłsudskiego 40-42,
 - 3) budynek (obiekt) przy ul. Wyszyńskiego 30,
 - 4) budynek (obiekt) przy ul. Kuśnierskiej 12 b.
2. Szczegółowy zakres usług, objętych przedmiotem umowy określa Specyfikacja Istotnych Warunków Zamówienia oraz oferta Wykonawcy, stanowiące integralną część niniejszej umowy.

3. Przedmiot umowy realizowany będzie z należytą starannością oraz z uwzględnieniem obowiązujących przepisów, norm oraz wiedzy i doświadczenia Wykonawcy. Wykonawca winien realizować przedmiot umowy poprzez samodzielne, aktywne monitorowanie obiektów i podejmowanie stosownych czynności, a także poprzez stosowanie się do poleceń i sugestii Zamawiającego.
4. W przypadkach konieczności dokonania czynności objętych zakresem przedmiotu zamówienia, których realizacja będzie powodowała - według przeprowadzonych przez Wykonawcę wstępnych szacunków - konieczność zakupu materiałów niezbędnych do ich wykonania, przewyższających kwotę 500 zł brutto, Wykonawca przed przystąpieniem do wykonania ma obowiązek uzyskania zgody Zamawiającego.
5. W przypadku wystąpienia awarii, której skutki mogą powodować zagrożenie dla życia lub zdrowia, uszkodzenie mienia, uszkodzenia konstrukcji budynku lub przynależnych do niego urządzeń i sieci, Wykonawca zobowiązany jest do niezwłocznego zawiadomienia Zamawiającego o powstałym zagrożeniu, zabezpieczenia obiektu i w miarę możliwości usunięcia awarii oraz jej skutków, uniemożliwiających normalne korzystanie z obiektu przez Zamawiającego.
6. Zamawiającemu przysługuje uprawnienie do wydawania Wykonawcy poleceń wykonania czynności, objętych zakresem przedmiotu zamówienia.
7. Polecenie wykonania czynności, o którym mowa w ust. 6, Zamawiający przekazuje według własnego wyboru faksem (nr) lub za pośrednictwem poczty elektronicznej (adres e-mail:).
W poleceniu Zamawiający określi w szczególności:
 - 1) miejsce wykonania czynności,
 - 2) czas reakcji Wykonawcy i termin wykonania czynności, uzależnione od rodzaju czynności,
 - 3) planowany do wykonania zakres prac.

§ 2

1. Wykonawca zobowiązuje się na koniec każdego miesiąca przedstawić Zamawiającemu szczegółowy, pisemny raport z wykonanych prac.
2. Zamawiający zastrzega sobie prawo do kontroli wykonywanych prac, objętych przedmiotem umowy. W ramach kontroli Zamawiającemu przysługuje prawo do zgłoszenia Wykonawcy uwag i wytycznych, dotyczących sposobu wykonania prac. Kontrole mogą być wykonywane przez osoby wskazane w § 5 ust. 1 umowy lub inne osoby, imiennie wskazane w formie pisemnej.
3. Wykonawca zobowiązuje się do uczestnictwa we wszystkich badaniach okresowych obiektu oraz zamontowanych w nim instalacji i urządzeń, wynikających z ich normalnej eksploatacji.
4. Wykonawca zobowiązuje się do reprezentacji Zamawiającego przed właściwymi rzeczowo organami, jeżeli zaistnieje taka potrzeba z powodu zakresu prac koniecznych do wykonania w ramach przedmiotu niniejszej umowy. Szczegółowy zakres takiej reprezentacji Zamawiający określi w treści stosownego pełnomocnictwa.
5. Wykonawca przedmiot zamówienia będzie realizował:
 - 1) w dniach pracy Zamawiającego tj. od poniedziałku do piątku - w godz. od 6.00 do 16.00 w których wymagana jest obecność pracowników Wykonawcy w obiekcie,
 - 2) w dniach pracy Zamawiającego tj. od poniedziałku do piątku w godz. od 16.00 do godz. 6.00 dnia następnego oraz całodobowo w dni wolne od pracy i święta - w trybie pogotowia technicznego, w ramach którego Wykonawca będzie zobowiązany - w przypadku wystąpienia awarii - do usunięcia (w miarę możliwości) awarii oraz jej skutków, uniemożliwiających normalne korzystanie z obiektu przez Zamawiającego. Wykonawca zobowiązuje się przystąpić do czynności zmierzających do zabezpieczenia obiektu i usuwania skutków awarii w ramach pogotowia technicznego niezwłocznie, w czasie nie dłuższym niż 1 godzina od chwili otrzymania zgłoszenia, dokonanego przez pracowników służb ochrony, służb sprzątających lub pracowników Zamawiającego, przebywających w obiekcie, a także przez osoby wskazane w § 5 ust. 1 umowy. Dla zgłoszeń w zakresie pogotowia technicznego Wykonawca wskaże nr telefonu, pod którym będą dostępni pracownicy Wykonawcy przez całą dobę.
6. Do obowiązków Wykonawcy w ramach realizacji przedmiotu niniejszej umowy należy w szczególności:
 - 1) wykonywanie prac zgodnie z zakresem wskazanym w opisie przedmiotu zamówienia oraz zakresem i w terminie wskazanym przez Zamawiającego w poleceniu wykonania czynności,
 - 2) przestrzeganie przepisów dotyczących bezpieczeństwa i higieny pracy,
 - 3) wykonywanie prac zgodnie z warunkami technicznymi, obowiązującymi przepisami, normami i wytycznymi wynikającymi z przyjętych technologii wykonywania danych prac,

- 4) zabezpieczenie miejsca wykonywanych prac w taki sposób, żeby w możliwie jak najniższym stopniu zanieczyścić pomieszczenia w których są one wykonywane,
- 5) utrzymywanie porządku na miejscu wykonywania prac, prawidłowe oznakowanie i zabezpieczenie miejsca w którym prace są prowadzone,
- 6) posprzątanie pomieszczeń po wykonaniu prac objętych przedmiotem umowy.

§ 3

1. Całkowite wynagrodzenie należne Wykonawcy z tytułu realizacji przedmiotu niniejszej umowy, stanowiące jednocześnie maksymalną wartość umowy zostaje określone na kwotę
brutto (słownie złotych:
.....) i zawiera wszystkie składniki cenotwórcze.
2. Miesięczne wynagrodzenie Wykonawcy należne za faktyczne świadczenie usług objętych przedmiotem niniejszej umowy wyniesie zł brutto (słownie złotych), w tym:
 - 1) w przypadku obiektu o którym mowa w § 1 ust. 1 pkt 1 - zł brutto (słownie),
 - 2) w przypadku obiektu o którym mowa w § 1 ust. 1 pkt 2 - zł brutto (słownie),
 - 3) w przypadku obiektu o którym mowa w § 1 ust. 1 pkt 3 - zł brutto (słownie),
 - 4) w przypadku obiektu o którym mowa w § 1 ust. 1 pkt 4 - zł brutto (słownie),
z zastrzeżeniem ust. 3.
3. Wynagrodzenie wskazane w ust. 2 nie obejmuje wynagrodzenia za wykonanie usług, polegających na malowaniu, wymianie wykładzin oraz usuwaniu odspojień i wybrzuszeń tynku, które Wykonawca będzie realizował na polecenie Zamawiającego. Wynagrodzenie za wskazane usługi będzie ustalone powykonawczo, jako iloczyn obmiaru odpowiednio powierzchni malowania, powierzchni wymiany wykładzin lub objętości usuniętego tynku i wskazanej w ofercie Wykonawcy ceny jednostkowej za 1 m² malowania, ceny jednostkowej za 1 m² wymiany wykładzin lub ceny jednostkowej za 1 m³ usunięcia tynku. Obmiar będzie wykonywany niezwłocznie po zakończeniu wykonania usługi. Zamawiający zapłaci Wykonawcy wynagrodzenie wyłącznie za faktycznie zlecone i wykonane usługi. Maksymalna wysokość wynagrodzenia Wykonawcy za realizację przedmiotowych usług nie będzie wyższa niż:
 - 1) w przypadku usług malowania - zł brutto,
 - 2) w przypadku usług wymiany wykładzin - zł brutto,
 - 3) w przypadku usług usuwania odspojień i wybrzuszeń tynku - zł brutto.
4. W przypadku świadczenia przez Wykonawcę usług w okresie krótszym niż miesiąc kalendarzowy, wynagrodzenie Wykonawcy zostanie przeliczone proporcjonalnie do faktycznej ilości dni, w których usługi były świadczone przez Wykonawcę, przy wykorzystaniu stawki dobowej wyliczonej poprzez podzielenie miesięcznego wynagrodzenia przez ilość dni kalendarzowych w danym miesiącu rozliczeniowym.
5. Koszty materiałów niezbędnych do wykonania przedmiotu umowy pokryje Zamawiający na podstawie faktury, wystawionej przez Wykonawcę oraz dołączonej specyfikacji, wskazującej ilość zużytych materiałów i szczegółowo określającej, którego obiektu dotyczyły wskazane materiały, zaakceptowanej przez jednego z przedstawicieli Zamawiającego wymienionych w § 5 ust. 1 umowy, z zastrzeżeniem ust. 6.
6. Wskazane w ofercie Wykonawcy wynagrodzenie za usuwanie odspojień i wybrzuszeń tynku obejmuje wszelkie koszty, jakie Wykonawca poniesie w związku z realizacją usługi, w tym w szczególności koszty wynagrodzenia pracowników, wywozu gruzu, uzupełnienia tynku, zajęcia pasa drogowego oraz zapewnienia podnośnika.
7. Wynagrodzenie należne Wykonawcy z tytułu realizacji usług malowania, wymiany wykładzin i usuwania odspojień i wybrzuszeń tynku w całym okresie jej obowiązywania uzależnione jest od rzeczywistej ilości usług zrealizowanych na rzecz Zamawiającego. W przypadku niezamówienia przez Zamawiającego pełnej ilości wskazanych usług wynikającej z zakresu rzeczowego przedmiotu umowy, Wykonawcy nie przysługują żadne roszczenia cywilnoprawne względem Zamawiającego.

8. Wynagrodzenie, o którym mowa w ust. 2 oraz koszty materiałów o których mowa w ust. 5 będą płatne przelewem na rachunek bankowy Wykonawcy wskazany na fakturze VAT, w terminie 21 dni od daty jej otrzymania przez Zamawiającego. Do faktury Wykonawca dołączy pisemny raport z wykonanych prac oraz specyfikację ilości zużytych materiałów, potwierdzone przez jednego z przedstawicieli Zamawiającego wskazanych w § 5 ust. 1 umowy.
9. Wynagrodzenie, o którym mowa w ust. 3 będzie płatne przelewem na rachunek bankowy Wykonawcy wskazany na fakturze VAT, w terminie 21 dni od daty otrzymania przez Zamawiającego faktury wraz z protokołem odbioru, potwierdzającym obmiar ilości wykonanych i odebranych usług oraz ich właściwą realizację.
10. Strony zgodnie ustalają, iż za dzień zapłaty wynagrodzenia uznają dzień obciążenia rachunku bankowego Zamawiającego.

§ 4

1. Za niewykonywanie lub nienależyte wykonywanie przedmiotu umowy Wykonawca ponosi odpowiedzialność w formie kar umownych. Zamawiający ma prawo naliczyć Wykonawcy karę umowną:
 - 1) za niewykonanie lub nienależyte wykonanie przedmiotu umowy, rozumiane jako jakikolwiek stwierdzony przypadek niewykonania lub wykonywania usług niezgodnie z przedmiotem zamówienia, w wysokości 10 % wartości brutto miesięcznego wynagrodzenia Wykonawcy określonego w § 3 ust. 2,
 - 2) z tytułu rozwiązania umowy przez Wykonawcę z przyczyn niezależnych od Zamawiającego, w wysokości 10 % wartości brutto umowy określonej w § 3 ust. 1,
 - 3) z tytułu rozwiązania umowy przez Zamawiającego w przypadku stwierdzenia nienależytego wykonania postanowień umownych przez Wykonawcę bądź niepodjęcia lub zaprzestania wykonywania przez niego swoich obowiązków, w wysokości 10 % wartości brutto umowy określonej w § 3 ust. 1.
2. W każdym przypadku niewykonania lub nienależytego wykonania obowiązków określonych w § 1 ust. 5, Zamawiający ma prawo naliczyć Wykonawcy karę umowną, w wysokości 20 % wynagrodzenia określonego w § 3 ust. 2.
3. Jeżeli w przypadku stwierdzenia przez Zamawiającego nienależytego wykonania przedmiotu umowy, Wykonawca w terminie 12 godzin od wezwania go przez Zamawiającego usunie stwierdzone nieprawidłowości, Zamawiający nie będzie naliczał Wykonawcy kar umownych, o których mowa w ust. 1 pkt 1.
4. Jeżeli kara umowna nie pokryje w pełnej wysokości szkody poniesionej przez Zamawiającego, może on dochodzić odszkodowania uzupełniającego na zasadach ogólnych.
5. Wykonawca wyraża zgodę na potrącenie naliczonych kar umownych z należnego mu wynagrodzenia, bez konieczności wcześniejszego wzywania go do zapłaty.

§ 5

1. Osobami upoważnionymi do reprezentowania Zamawiającego w sprawach związanych z realizacją niniejszej umowy są:
 - 1) p. Aleksander Olszanowski – tel. (091) 48-07-277, e-mail: aolszanowski@wzp.pl.
 - 2) p. Marcin Mikuś – tel. (091) 48 07 233, e-mail: mmikus@wzp.pl.
2. W sprawach związanych z realizacją umowy osobami, upoważnionymi do reprezentowania Zamawiającego mogą być również inne osoby wskazane imiennie przez Zamawiającego w formie pisemnej.
3. Osobami upoważnionymi do reprezentowania Wykonawcy w sprawach związanych z realizacją niniejszej umowy są:

1) p. _____;
tel. _____, e-mail: _____@_____;

2) p. _____;
tel. _____, e-mail: _____@_____;

§ 6

1. Wszelkie zmiany umowy wymagają zachowania formy pisemnej pod rygorem nieważności.
2. Stosownie do treści przepisu art. 144 ustawy Prawo Zamówień Publicznych Zamawiający przewiduje możliwość zmiany postanowień zawartej umowy w stosunku do treści oferty na podstawie której dokonano wyboru wykonawcy.

3. Strony dopuszczają możliwość zmian będących następstwem zmian danych Stron ujawnionych w rejestrach publicznych. W takiej sytuacji Strony wprowadzą do umowy stosowne zmiany bądź wskażą nowe dane wynikające ze zmian w rejestrach publicznych.
4. Zamawiający przewiduje możliwość zmniejszenia zakresu świadczenia Wykonawcy w przypadku rezygnacji z zajmowania któregoś z obiektów lub ich części, bądź też w przypadku zmian organizacyjnych powodujących, że świadczenie usług w pełnym zakresie określonym w umowie jest niecelowe i niezasadne. W takim przypadku wynagrodzenie Wykonawcy zostanie zmniejszone odpowiednio do zmniejszenia zakresu usług świadczonych na obiektach, z których zajmowania Zamawiający zrezygnował. Zmniejszenie zakresu świadczenia usług Wykonawcy będzie zmianą nie wymagającą sporządzenia stosownego aneksu do umowy. Dla skuteczności zmniejszenia zakresu wystarczające będzie pisemne poinformowanie Wykonawcy o planowanym zmniejszeniu na nie mniej niż 30 dni przed planowanym zmniejszeniem zakresu świadczenia usług.
5. Strony dopuszczają możliwość zmiany okresu realizacji niniejszej umowy, wskazanego w § 11. Zmiana będzie polegała na przedłużeniu tego okresu o nie więcej niż 3 miesiące i może nastąpić w przypadku, gdy do zakończenia pierwotnego terminu realizacji umowy Zamawiający nie zawrze nowej umowy na świadczenie usług obsługi konserwatorskiej, a całkowita wartość wynagrodzenia, wskazanego w § 3 ust 1 nie zostanie w pełni wykorzystana.
6. Wszelkie zmiany wprowadzane do niniejszej umowy dokonywane będą z poszanowaniem obowiązków wynikających z obowiązującego prawa, w tym w szczególności z art. 140 ust. 3 ustawy Prawo Zamówień Publicznych oraz zasad ogólnych rządzących tą ustawą.
7. Zmiany przedstawicieli stron upoważnionych do prowadzenia spraw związanych z realizacją umowy traktowane będą jako podstawa do zmiany umowy bez konieczności sporządzania stosownego aneksu.
8. Strony przewidują możliwość wprowadzenia - w formie pisemnego aneksu - zmian wysokości wynagrodzenia należnego Wykonawcy, w przypadku zmiany:
 - 1) stawki podatku od towarów i usług,
 - 2) wysokości minimalnego wynagrodzenia za pracę ustalonego na podstawie art. 2 ust. 3-5 ustawy z dnia 10 października 2002 r. o minimalnym wynagrodzeniu za pracę (Dz. U. z 2015 r. poz. 2008),
 - 3) zasad podlegania ubezpieczeniom społecznym lub ubezpieczeniu zdrowotnemu lub wysokości stawki składki na ubezpieczenia społeczne lub zdrowotne.- jeżeli zmiany te będą miały wpływ na koszty wykonania zamówienia przez wykonawcę.
9. Jeżeli zaktualizuje się którakolwiek z podstaw do zmiany wynagrodzenia, o której mowa w poprzednim ustępie, wykonawca zobowiązany jest poinformować o tym fakcie Zamawiającego w terminie do 15 dni od dnia wystąpienia przyczyn wpływających na zmianę kosztów wykonania zamówienia oraz zobowiązany jest przedstawić Zamawiającemu szczegółową kalkulację zmiany wysokości swojego wynagrodzenia, opartą o przesłanki wymienione w ust. 8. Zamawiający może żądać od Wykonawcy dodatkowych wyjaśnień w zakresie odnoszącym się do przedstawionej kalkulacji, w tym w szczególności wyjaśnień, których celem jest jednoznaczne i wyczerpujące wykazanie, w jaki sposób zmiany przepisów, o których mowa w art. 142 ust. 5 ustawy Prawo zamówień publicznych, wpłynęły na koszt wykonania zamówienia. Ewentualna zmiana wysokości wynagrodzenia będzie poprzedzona badaniem dokumentów przedstawionych przez Wykonawcę i będzie następowała w oparciu o aneks do umowy.

§ 7

1. Zamawiający może odstąpić od umowy w całości bądź w części, w razie wystąpienia istotnej zmiany okoliczności powodującej, że wykonanie postanowień umowy nie leży w interesie publicznym, w szczególności w przypadku rezygnacji przez Zamawiającego z zajmowania któregoś z obiektów, wskazanych w § 1 ust. 1, w terminie 30 dni od powzięcia wiadomości o powyższych okolicznościach.
2. Zamawiający zastrzega sobie prawo rozwiązania umowy z zachowaniem 14 - dniowego okresu wypowiedzenia, w przypadku stwierdzenia nienależytego wykonania postanowień umownych przez Wykonawcę, bądź niepodjęcia lub zaprzestania wykonywania przez niego obowiązków objętych przedmiotem umowy..
3. Zamawiającemu przysługuje uprawnienie do rozwiązania umowy w każdym czasie z zachowaniem 30-dniowego okresu wypowiedzenia.
4. Okres wypowiedzenia, o którym mowa w ust. 3 rozpoczyna bieg od dnia doręczenia Wykonawcy pisemnego oświadczenia o rozwiązaniu umowy.
5. W przypadku odstąpienia od umowy przez Zamawiającego, o którym mowa w ust. 1, Wykonawca może żądać wyłącznie wynagrodzenia należnego z tytułu faktycznie wykonanej części umowy do daty odstąpienia.

§ 8

1. W terminie do 7 dni od podpisania umowy Wykonawca zobowiązuje się do przedstawienia Zamawiającemu wykazu osób, które zostały wyznaczone ze strony Wykonawcy do realizacji przedmiotu umowy w każdym z obiektów, w których realizowane będą usługi. W każdym przypadku konieczności dokonania zmian w wykazie, Wykonawca niezwłocznie poinformuje Zamawiającego o takiej konieczności.
2. W przypadku, gdy realizacja przedmiotu umowy będzie wiązała się z koniecznością dostępu do pomieszczeń Zamawiającego, w stosunku do których Zamawiający posiada regulacje wewnętrzne, ograniczające dostęp do tych pomieszczeń (np. serwerownie), wskazane przez Wykonawcę osoby, wyznaczone do realizacji przedmiotu umowy będą wykonywały obowiązki wynikające z umowy wyłącznie w obecności wyznaczonych pracowników Zamawiającego.
3. Wykonawca oświadcza, że w toku realizacji przedmiotu umowy nie będzie podejmował czynności zmierzających do uzyskania informacji innych niż niezbędne do wykonania przedmiotu umowy.
4. Wykonawca oświadcza, że posiada wewnętrzne regulacje określające zasady bezpieczeństwa informacji, w tym bezpieczeństwa danych osobowych. Zamawiający zastrzega sobie możliwość zapoznania się z treścią tych regulacji.
5. Wykonawca oświadcza, że pracownicy przeznaczeni do realizacji przedmiotu umowy nie byli karani za przestępstwa umyślne oraz zostali przeszkoleni w zakresie bezpieczeństwa informacji, w tym danych osobowych.

§ 9

1. Wykonawca ponosi odpowiedzialność za szkody wyrządzone w trakcie realizacji umowy.
2. Wykonawca jest zobowiązany zawrzeć w terminie do 14 dni od daty zawarcia umowy na swój koszt umowę ubezpieczenia odpowiedzialności cywilnej obejmującej ochroną szkody na mieniu lub osobie wyrządzone przez Wykonawcę i powstałe w związku z realizacją przedmiotu niniejszej umowy.
3. Wysokość sumy ubezpieczenia nie może być niższa niż 100.000 zł (słownie złotych: sto tysięcy złotych).
4. Obowiązek zawarcia ubezpieczenia będzie uważany za spełniony w przypadku, gdy:
 - 1) Wykonawca, przed rozpoczęciem realizacji umowy przedstawi kopie aktualnie obowiązującej umowy ubezpieczenia odpowiedzialności cywilnej (zwanej dalej Polisą) na kwotę nie mniejszą niż określona w ust. 3, wraz z pełną treścią wszystkich mających zastosowanie warunków ubezpieczenia,
 - 2) Wykonawca, przed rozpoczęciem realizacji umowy przedstawi dowód opłaty składki należnej z tytułu polisy,
 - 3) Limit odpowiedzialności w Polisie jest na zdarzenie, bez ograniczenia liczby zdarzeń,
 - 4) Okres ubezpieczenia w Polisie obejmuje w całości okres realizacji prac określonych przedmiotem niniejszej umowy,
 - 5) Polisa obejmuje ochroną odpowiedzialność za szkody powstałe podczas wykonywania usług, stanowiących przedmiot niniejszej umowy, wyrządzone przez Wykonawcę mieniu będącym własnością lub znajdującym się pod kontrolą Zamawiającego.
5. W przypadku niedopełnienia obowiązku ubezpieczenia zgodnie z zapisem ust. 2 niniejszego paragrafu, Zamawiający ma prawo do rozwiązania umowy i obciążenia Wykonawcy karą umowną, określoną w § 4 ust. 1 pkt 3).

§ 10

1. Strony zobowiązują się interpretować postanowienia niniejszej umowy w sposób zmierzający do zapewnienia partnerskiej współpracy między nimi.
2. Spory powstałe w związku z niniejszą umową będą rozstrzygane przez Strony przede wszystkim na drodze polubownej.
3. Jeżeli strony nie osiągną kompromisu na drodze polubownej sprawy sporne rozpoznawane będą przez sąd powszechny właściwy dla siedziby Zamawiającego. Przed wniesieniem powództwa, każda ze stron obowiązana jest wezwać listem poleconym drugą stronę do próby ugodowego zakończenia sporu.

4. W sprawach nie uregulowanych niniejszą umową stosuje się przepisy ustawy Prawo Zamówień Publicznych oraz ustawy kodeks cywilny.

§ 11

Umowa zostaje zawarta na okres od dnia r. do dnia r.

§ 12

Integralną częścią niniejszej umowy są następujące załączniki:

- 1) załącznik nr 1 – Specyfikacja Istotnych Warunków Zamówienia,
- 2) załącznik nr 2 – Oferta Wykonawcy.

§ 13

Umowę sporządzono w 2 jednobrzmiących egzemplarzach, po jednym dla każdej ze stron.

XXI. Informacja o obowiązku osobistego wykonania przez wykonawcę kluczowych części zamówienia. Wskazanie części zamówienia, która może być powierzona podwykonawcom. Zmiany umowy:

1. Zamawiający nie zastrzega wykonania przez wykonawcę kluczowych części zamówienia.
2. Zamawiający dopuszcza udział podwykonawców. Zamawiający nie wymaga wskazania (w ofercie) części zamówienia jaka będzie ewentualnie planowana do zlecenia podwykonawcom.
3. Zakres świadczenia Wykonawcy wynikający z umowy będzie tożsamy z jego zobowiązaniem zawartym w ofercie złożonej w niniejszym postępowaniu o udzielenie zamówienia.
4. Zamawiający przewiduje możliwość wprowadzania zmian do treści umowy w zakresie wskazanym we wzorze umowy.

XXII. Maksymalna liczba Wykonawców, z którymi Zamawiający zawrze umowę ramową, jeżeli Zamawiający przewiduje zawarcie umowy ramowej:

Zamawiający nie prowadzi postępowania w celu zawarcia umowy ramowej.

XXIII. Informacje dodatkowe dotyczące wysokości zwrotu kosztów udziału w postępowaniu, jeżeli zamawiający przewiduje ich zwrot oraz aukcji elektronicznej, jeżeli zamawiający przewiduje aukcję elektroniczną:

1. Wszystkie koszty związane z uczestnictwem w postępowaniu, w szczególności z przygotowaniem i złożeniem ofert ponosi Wykonawca składający ofertę.
2. Zamawiający nie przewiduje zwrotu kosztów udziału w postępowaniu.
3. Zamawiający nie przewiduje aukcji elektronicznej.

XXIV. Pouczenie o środkach ochrony prawnej przysługujących Wykonawcy w toku postępowania o udzielenie zamówienia:

Wykonawcom przysługują środki ochrony prawnej określone w Dziale VI ustawy PZP.

XXV. Wykaz załączników do SIWZ:

1. Oferta cenowa – załącznik nr 1.
2. Oświadczenie o spełnieniu warunków udziału w postępowaniu – załącznik nr 2.

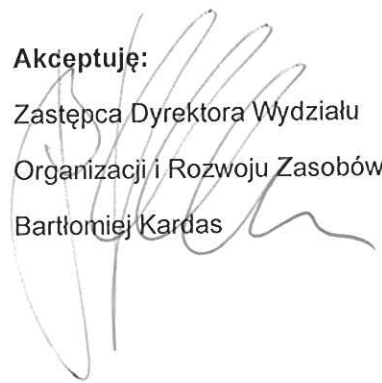


3. Oświadczenie o niepodleganiu wykluczeniu z postępowania – załącznik nr 3.
4. Lista podmiotów należących do tej samej grupy kapitałowej/informacja o tym, że wykonawca nie należy do grupy kapitałowej – załącznik nr 4.
5. Wykaz wykonanych usług – załącznik nr 5.
6. Wykaz osób, które będą uczestniczyć w wykonywaniu zamówienia dla potrzeb oceny spełniania warunków udziału w postępowaniu – załącznik nr 6.
7. Oświadczenie składane zgodnie z wymaganiami art. 26 ust. 2 b ustawy Prawo zamówień publicznych – załącznik nr 7.
8. Opis przedmiotu zamówienia – załącznik nr 8.
9. Koncepcja organizacji wykonywania usług – załącznik nr 9

Niniejszą SIWZ przedkłada do akceptacji Komisja Przetargowa w następującym składzie:

<u>Funkcja w Komisji Przetargowej:</u>	Imię i Nazwisko:	Podpis:
Przewodniczący Komisji:	Wojciech Nowakowski	
Członek:	Marcin Mikuś	
Członek:	Dawid Rogowicz	ZWOLNIENIE
Sekretarz Komisji	Joanna Dudka	

Akceptuję:

Zastępca Dyrektora Wydziału
Organizacji i Rozwoju Zasobów Ludzkich

Bartłomiej Kardas

Zatwierdzam:


z up. ZARZĄDU WOJEWÓDZTWA
(Kierownik Zamawiającego)
Przemysław Włosek
Sekretarz Województwa
Dyrektor Generalny Urzędu

Pełna nazwa Wykonawcy:

.....
.....

Adres siedziby Wykonawcy:

Ulica:

Kod, miejscowość:

Województwo:

Nr telefonu:.....

Nr faksu:.....

E-mail:.....

Dane teleadresowe osoby upoważnionej
do kontaktowania się z Zamawiającym:

.....

Województwo Zachodniopomorskie
Urząd Marszałkowski Województwa
Zachodniopomorskiego
ul. Korsarzy 34
70-540 Szczecin

OFERTA CENOWA

W odpowiedzi na ogłoszenie o rozpoczęciu postępowania o udzielenie zamówienia publicznego prowadzonego w trybie przetargu nieograniczonego na „Świadczenie usług obsługi konserwatorskiej w obiektach Urzędu Marszałkowskiego Województwa Zachodniopomorskiego”.

My niżej podpisani

.....
.....

działając w imieniu i na rzecz

.....
.....

(nazwa (firma) dokładny adres Wykonawcy/Wykonawców; w przypadku składania oferty wspólnej podać nazwy (firmy) i dokładne adresy wszystkich wykonawców składających wspólną ofertę)

1. Składamy ofertę na wykonanie przedmiotu zamówienia zgodnie ze specyfikacją istotnych warunków zamówienia.
2. Oświadczamy, że zapoznaliśmy się ze specyfikacją istotnych warunków zamówienia i uznajemy się za związanych określonymi w niej postanowieniami i zasadami postępowania.
3. Oferujemy wykonanie przedmiotu zamówienia za łączną cenę brutto:zł (słownie:.....).

Tabela nr 1.

Nr kolumny	1	2	3	4	5
Lp.	Rodzaj usługi	Cena jednostkowa brutto (odpowiednio dla obsługi konserwatorskiej wskazanego obiektu)	Jednostka miary	Ilość miesięcy	Łączna cena brutto Kolumna 2x4 (cena jedn. brutto x ilość miesięcy)
1.	Obsługa konserwatorska w obiekcie przy ul. Mickiewicza 41 (Sejmik Województwa) w Szczecinie		1 miesiąc	24	
2.	Obsługa konserwatorska w obiekcie przy ul. Piłsudskiego 40-42 w Szczecinie		1 miesiąc	24	
3.	Obsługa konserwatorska w obiekcie przy ul. Wyszyńskiego 30 w Szczecinie		1 miesiąc	24	
4.	Obsługa konserwatorska w obiekcie przy ul. Kuśnierskiej 12 b w Szczecinie		1 miesiąc	24	
Suma zł brutto (suma cen pozycji 1 - 4 z kolumny nr 5)					

Tabela nr 2.

Nr kolumny	1	2	3	4	5
Lp.	Rodzaj usługi	Cena jednostkowa brutto (odpowiednio dla wskazanego rodzaju usługi)	Jednostka miary	Planowana do realizacji ilość usług (metrów kwadratowych)	Łączna cena brutto Kolumna 2x4 (cena jedn. brutto x planowana ilość usług)
1.	Usługa malowania ścian		1 metr kwadratowy	2000*	
2.	Usługa wymiany wykładziny		1 metr kwadratowy	500*	

Suma zł brutto (suma cen pozycji 1 - 2 z kolumny nr 5)	
--	--

* Wskazane powyżej ilości planowanych do realizacji usług (metrów kwadratowych – odpowiednio: malowania ścian, wymiany wykładzin) mają charakter informacyjny i nie muszą odzwierciedlać faktycznego zakresu usług, które będą realizowane przez Wykonawcę w trakcie realizacji umowy.

Tabela nr 3.

Nr kolumny	1	2	3	4	5	6
Lp.	Rodzaj usługi	Zakres do wykonania jednorazowo	Cena jednostkowa brutto za 1 m ³ (odpowiednio dla wskazanego zakresu do wykonania jednorazowo)	Średnia cena jednostkowa brutto	Ilość metrów sześciennych przewidywanych do usuwania w trakcie realizacji zamówienia	Łączna cena brutto Kolumna 4x5 (średnia cena jedn. brutto x ilość metrów sześciennych)
1.	Usługa usuwania odspojień i wyrzuszeń tynku	Do 1 m ³			20*	
2.		Od 1 m ³ do 2 m ³				
3.		Od 2 m ³ do 3 m ³				
4.		Od 3 m ³ do 4 m ³				
5.		Od 4 m ³				

* Wskazana powyżej ilość przewidywanych do realizacji usług usuwania odspojień i wyrzuszeń tynku (metrów sześciennych przewidywanych do usuwania) ma charakter informacyjny i nie musi odzwierciedlać faktycznego zakresu usług, które będą realizowane przez Wykonawcę w trakcie realizacji umowy.

Uwaga! Średnia cena jednostkowa brutto (kolumna 4), wyliczona jako średnia arytmetyczna cen jednostkowych brutto wskazanych w kolumnie 3, będzie służyła Zamawiającemu wyłącznie do obliczenia liczby punktów, które otrzyma Wykonawca w kryterium cena.

Do ustalenia wysokości wynagrodzenia Wykonawcy za faktycznie wykonane usługi usuwania odspojień i wyrzuszeń tynku będzie brana pod uwagę odpowiednia do zakresu wykonanych jednorazowo usług cena jednostkowa brutto wskazana w kolumnie 3.

W celu ustalenia liczby punktów, które uzyska Wykonawca w kryterium cena, Zamawiający będzie brał pod uwagę sumę kwot, wskazanych w w/w tabelach (tabela nr 1, tabela nr 2 i tabela nr 3) w kolumnie „Łączna cena brutto”.

4. Uważamy się za związanych niniejszą ofertą przez czas wskazany w specyfikacji istotnych warunków zamówienia, tj. przez okres 30 dni od upływu terminu składania ofert.

5. Oświadczamy, że sposób reprezentacji wykonawców składających wspólną ofertę dla potrzeb niniejszego zamówienia jest następujący:

.....

(Wypełniają jedynie przedsiębiorcy składający ofertę wspólną)

6. Oświadczamy, że zapoznaliśmy się ze wzorem umowy i zobowiązujemy się, w przypadku wyboru naszej oferty, do zawarcia umowy zgodnej z niniejszą ofertą, na warunkach określonych w specyfikacji istotnych warunków zamówienia, w miejscu i terminie wyznaczonym przez Zamawiającego.

7. Osobami upoważnionymi do kontaktu z Zamawiającym w sprawie niniejszego zamówienia są:

1.tel.....fax.....

2.tel.....fax.....

8. Ofertę niniejszą składamy na kolejno ponumerowanych stronach.

9. Załącznikami do niniejszej oferty są:

1.,

2.,

3.,

4.,

5.

..... , dnia

(podpis osoby upoważnionej do reprezentacji)

..... , dnia

(podpis osoby upoważnionej do reprezentacji)



OŚWIADCZENIE O SPEŁNIANIU WARUNKÓW UDZIAŁU W POSTĘPOWANIU

Oświadczam, że reprezentowany przeze mnie wykonawca spełnia wszystkie warunki udziału w przedmiotowym postępowaniu określone w Specyfikacji Istotnych Warunków Zamówienia oraz spełnia warunki określone w art. 22 ust. 1 ustawy z dnia 29 stycznia 2004 r. Prawo zamówień publicznych (tekst jednolity Dz. U. z 2013 r., poz. 907 z późn. zm.).

..... , dnia
(podpis osoby upoważnionej do reprezentacji)

..... , dnia
(podpis osoby upoważnionej do reprezentacji)



**OŚWIADCZENIE
O NIEPODLEGANIU WYKLUCZENIU Z POSTĘPOWANIA**

Oświadczam, że brak jest podstaw do wykluczenia reprezentowanego przeze mnie wykonawcy z przedmiotowego postępowania o udzielenie zamówienia w oparciu o art. 24 ust. 1, 2 i 2a ustawy z dnia 29 stycznia 2004 r. Prawo zamówień publicznych (tekst jednolity Dz. U. z 2013 r., poz. 907 ze zm.).

..... , dnia
(podpis osoby upoważnionej do reprezentacji)

..... , dnia
(podpis osoby upoważnionej do reprezentacji)



**LISTA PODMIOTÓW NALEŻĄCYCH DO TEJ SAMEJ GRUPY KAPITAŁOWEJ/
INFORMACJA O TYM, ŻE WYKONAWCA NIE NALEŻY DO GRUPY KAPITAŁOWEJ¹.**

Zgodnie z art. 26 ust. 2 pkt. 2d ustawy z dnia 29 stycznia 2004 roku - Prawo zamówień publicznych (tekst jednolity Dz. U. z 2013 r., poz. 907 z późn. zm. dalej: ustawa PZP):

1. Składamy listę podmiotów, razem z którymi należymy do tej samej grupy kapitałowej, o której mowa w art. 24 ust. 2 pkt. 5 ustawy PZP w rozumieniu ustawy z dnia 16 lutego 2007 r. O ochronie konkurencji i konsumentów (Dz. U. nr 50 poz. 331 z późn. zm.).

Lp.	Nazwa podmiotu	Adres podmiotu
1.		
2.		
3.		
.....		

....., dnia
(podpis osoby upoważnionej do reprezentacji)

....., dnia
(podpis osoby upoważnionej do reprezentacji)

-
2. Informujemy, że nie należymy do grupy kapitałowej, o której mowa w art. 24 ust. 2 pkt. 5 ustawy PZP w rozumieniu ustawy z dnia 16 lutego 2007 r. O ochronie konkurencji i konsumentów (Dz. U. nr 50 poz. 331 z późn. zm.).

....., dnia
(podpis osoby upoważnionej do reprezentacji)

....., dnia
(podpis osoby upoważnionej do reprezentacji)

¹ Należy wypełnić pkt 1 albo pkt 2

Pieczęć Wykonawcy	Wykaz wykonanych usług (Rozdział VIII pkt 1.2) SIWZ)
-------------------	--

Składając ofertę w postępowaniu w trybie przetargu nieograniczonego na:

**„Świadczenie usług obsługi konserwatorskiej
w obiektach Urzędu Marszałkowskiego Województwa Zachodniopomorskiego”**

(znak: WOIRZL.II.272..2016.JD)

oświadczamy, że posiadamy niezbędną wiedzę i doświadczenie, tj. wykonujemy lub wykonaliśmy należycie w okresie ostatnich trzech lat przed upływem terminu składania ofert, a jeżeli okres prowadzenia działalności jest krótszy – w tym okresie, następujące usługi odpowiadające wymaganiom zawartym w SIWZ:

Nr kol.	1	3	4	5
Lp.	Nazwa i opis usługi (w tym: wskazanie adresu obiektu, określenie rodzaju i zakresu usługi) Uzupełnić w sposób wskazujący na spełnianie warunku udziału w postępowaniu opisanego w rozdziale VIII pkt 1 ppkt 2 SIWZ ¹	Powierzchnia obiektu którego dotyczy usługa² Uzupełnić w sposób wskazujący na spełnianie warunku udziału w postępowaniu opisanego w rozdziale VIII pkt 1 ppkt 2 SIWZ ¹	Termin realizacji Podać okres od (m-c/rok) do (m-c/rok)	Nazwa zleceniodawcy oraz numer telefonu³
1				
2				
3				

UWAGA! Wykonawca do każdej z wykazanych usług musi dołączyć dowody potwierdzające, ich należyte wykonanie/wykonywanie (np. poświadczenia, referencje, protokoły odbioru itp.).

....., dnia

(podpis osoby upoważnionej do reprezentacji)

....., dnia

(podpis osoby upoważnionej do reprezentacji)

¹ W postępowaniu wziąć mogą udział Wykonawcy, którzy spełniają warunki dotyczące posiadania wiedzy i doświadczenia, poprzez wykazanie, że Wykonawca wykonuje lub wykonał należycie w okresie ostatnich trzech lat przed upływem terminu składania ofert, a jeżeli okres prowadzenia działalności jest krótszy – w tym okresie, co najmniej dwie usługi odpowiadające swoim rodzajem usługom stanowiącym przedmiot zamówienia, w tym:

- jedna usługa dotycząca obiektu o powierzchni minimum 1.500 m².
- druga usługa dotycząca obiektu o powierzchni minimum 3.000 m².

Przez usługi odpowiadające swoim rodzajem usługom stanowiącym przedmiot zamówienia rozumie się usługi konserwatorskie polegające na utrzymywaniu w należyłym stanie obiektów o powierzchniach nie mniejszych niż wskazane powyżej.

² Powierzchnię obiektu należy podać w m².

³ Zamawiający zaleca wskazanie numeru telefonu Zleceniodawcy.

Pieczęć Wykonawcy	Wykaz osób, które będą uczestniczyć w wykonywaniu zamówienia dla potrzeb oceny spełniania warunków udziału w postępowaniu (Rozdział VIII pkt 1.3) SIWZ)
-------------------	--

Składając ofertę w przetargu nieograniczonym na:

„Świadczenie usług obsługi konserwatorskiej w obiektach Urzędu Marszałkowskiego Województwa Zachodniopomorskiego” oświadczamy, że dysponujemy osobami zdolnymi do wykonania zamówienia, które będą wyznaczone do wykonywania usług, stanowiących przedmiot zamówienia:

Lp.	Imię i nazwisko	Powierzony zakres wykonywanych czynności	Podstawa dysponowania osobą ¹
1 Imię i nazwisko		
2 Imię i nazwisko		
3 Imię i nazwisko		
4 Imię i nazwisko		

Równocześnie, zgodnie z § 1 ust. 1 pkt 8 rozporządzenia Prezesa Rady Ministrów z dnia 19 lutego 2013 r. w sprawie rodzajów dokumentów, jakich może żądać zamawiający od wykonawcy, oraz form, w jakich te dokumenty mogą być składane (Dz. U. z 2013 r., poz. 231) oświadczamy, że osoby wskazane powyżej posiadają wymagane uprawnienia.

....., dnia
(podpis osoby upoważnionej do reprezentacji)

....., dnia
(podpis osoby upoważnionej do reprezentacji)

¹ Należy wskazać na jakiej podstawie Wykonawca dysponuje lub będzie dysponował osobą wskazaną do realizacji zamówienia (np. pracownik wykonawcy, zleceniobiorca na podstawie umowy cywilno-prawnej albo potencjał podmiotu trzeciego zgodnie z art. 26 ust 2b ustawy Pzp itp.).

OŚWIADCZENIE
SKŁADANE ZGODNIE Z WYMAGANIAMI
ART. 26 UST. 2 B USTAWY PZP

My niżej podpisani

.....
.....

(osoby upoważnione do reprezentacji podmiotu trzeciego)

działając w imieniu i na rzecz

.....
.....

(nazwa (firma) dokładny adres podmiotu trzeciego)

Zobowiązujemy się do udostępnienia firmie:

.....
.....

(nazwa (firma) dokładny adres Wykonawcy/Wykonawców); w przypadku składania oferty wspólnej podać nazwy (firmy) i dokładne adresy wszystkich wykonawców składających wspólną ofertę)

na czas realizacji zamówienia obejmującego „Świadczenie usług obsługi konserwatorskiej w obiektach Urzędu Marszałkowskiego Województwa Zachodniopomorskiego” swojego potencjału dotyczącego posiadania wiedzy i doświadczenia / dysponowania odpowiednim potencjałem kadrowym¹ zgodnie z dyspozycją art. 26 ust. 2b ustawy PZP.

Udostępnienie potencjału będzie polegało na:

.....
.....
.....
.....
.....²

..... , dnia

(podpis osoby upoważnionej do reprezentacji podmiotu trzeciego udostępniającego potencjał)

..... , dnia

(podpis osoby upoważnionej do reprezentacji podmiotu trzeciego udostępniającego potencjał)

UWAGA: Podmiot, który zobowiązał się do udostępnienia zasobów odpowiada solidarnie z Wykonawcą za szkodę Zamawiającego powstałą wskutek nieudostępnienia tych zasobów, chyba że za nieudostępnienie zasobów nie ponosi winy.

¹ Niewłaściwe skreślić.

² Wskazać w jaki sposób będzie udostępniony potencjał. Z zapisu winno wynikać jednoznacznie w jaki sposób podmiot trzeci będzie zaangażowany w bezpośrednią realizację zamówienia.



Opis przedmiotu zamówienia

1. Przedmiot zamówienia obejmuje świadczenie usług obsługi konserwatorskiej w obiektach Urzędu Marszałkowskiego Województwa Zachodniopomorskiego.
2. Usługi konserwatorskie będą polegały na wykonywaniu prac konserwacyjnych oraz napraw w nieruchomościach budynkowych będących w posiadaniu Województwa Zachodniopomorskiego celem utrzymania budynków, instalacji i urządzeń technicznych w stałej sprawności technicznej.
3. Wykonawca winien realizować usługę poprzez samodzielne, aktywne monitorowanie oraz diagnozowanie stanu technicznego obiektów i podejmowanie stosownych czynności zmierzających do utrzymania budynków oraz instalacji i urządzeń technicznych w stałej sprawności technicznej, a także poprzez stosowanie się do poleceń i sugestii Zamawiającego.
4. Szczegółowy zakres obowiązków wykonawcy wskazano poniżej.

Obiekt przy ul. Mickiewicza 41 w Szczecinie - powierzchnia użytkowa 1.695,63 m² (Sejmik):

Konstrukcja

1. Naprawy bieżące, konserwacja podstawowa.
2. Monitoring stanu technicznego nieruchomości mający na celu niedopuszczenie do poważnych uszkodzeń (z pominięciem innych niż zdarzenia losowe).
3. Monitorowanie wilgoci i usuwanie zagrzybień.
4. Usuwanie sopli i zlodowaceń rynien wraz z zabezpieczeniem miejsca prowadzenia prac
5. Usuwanie pokrywy śnieżnej i zlodowaceń z dachu i infrastruktury dachowej wraz z zabezpieczeniem miejsca prowadzenia prac.
6. Drobne konserwacje budowlane w zakresie:
 - 1) kontrola stanu pokrycia dachowego i obróbek blacharskich dwa razy w roku (wiosna, jesień) w celu ustalenia niezbędnych prac remontowych,
 - 2) oczyszczanie powierzchni około dachowych,
 - 3) miejscowa likwidacja przecieków wody (np. przez uszczelnienie lepikiem dekarским, wstawienie łat z papy termozgrzewalnej lub inne),
 - 4) oczyszczanie i drobne naprawy obróbek blacharskich (rynien wraz z wpustami dachowymi, rur spustowych),
 - 5) sprawdzenie wizualne stanu ścian zewnętrznych,
 - 6) naprawa drobnych uszkodzeń ścian zewnętrznych,
 - 7) sprawdzenie wizualne ścian wewnętrznych,
 - 8) fragmentaryczne odświeżanie (malowanie) ścian w zakresie nie większym niż 20% powierzchni ściany,
 - 9) naprawa drobnych uszkodzeń i skorodowań ścian wewnętrznych,
 - 10) naprawa i konserwacja wyłazów dachowych,
 - 11) kontrola stanu technicznego i drobne naprawy stolarki drzwiowej i okiennej:
 - a) stan zawiasów drzwiowych,
 - b) stan zamków i klamek,
 - c) stan mechanizmów samozamykających,
 - d) stan oszklenia i uszczelek,
 - e) wyprawki antykorozyjne i malarskie,
 - f) wymiana oszklenia.

Wewnętrzna instalacja CO

1. Bieżące monitorowanie stanu instalacji CO oraz odpowietrzanie układu w sezonie grzewczym.
2. Usuwanie przecieków instalacji CO poprzez wymianę zaworów i krótkich odcinków rur bądź montaż specjalistycznych obejm i uszczelek.
3. Kontrola połączeń rurowych i pełen monitoring ich stanu mający na celu zabezpieczenie przed dużą awarią.
4. Regulacja instalacji CO.

Instalacja wodno-kanalizacyjna i deszczowa

1. Usuwanie nieszczelności instalacji wod-kan. poprzez wymianę zaworów i krótkich odcinków rur bądź montaż specjalistycznych obejm i uszczelek na instalacji wody użytkowej lub kanalizacyjnej.
2. Drobne naprawy uszkodzonej armatury instalacji wod-kan.
3. Przeprowadzanie inspekcji, dokonywanie napraw i udrożnień odpływów w toaletach.

4. Czyszczenie i udrażnianie kanalizacji sanitarnej i deszczowej na parkingach i drogach zewnętrznych. Naprawa, uzupełnianie, uszczelnianie lub wymiana rewizji pionów kanalizacyjnych i deszczowych i włączów do studzienek rewizyjnych.
5. Kontrola i czyszczenie osadników i separatorów.
6. Kontrola połączeń rurowych i pełen monitoring ich stanu mający na celu zabezpieczenie przed dużą awarią.

Rozdzielnia główna NN, instalacja siły i oświetlenia wewnętrzna i zewnętrzna

1. Utrzymanie Rozdzielni Głównej w należytym stanie technicznym, poprzez kontrolę stanu technicznego.
2. Naprawy i konserwacja rozdzielni głównej wynikające z normalnej eksploatacji.
3. Kontrola stanu izolacji i połączeń śrubowych.
4. Lokalizacja braku zasilania energii elektrycznej w obwodach, gniazdach, lampach.
5. Kontrola stanu oświetlenia napisów ostrzegawczych.
6. Kontrola stanu urządzeń sterowania oświetlenia.
7. Kontrola poprawności działania zabezpieczeń nadprądowych i różnicowoprądowych oraz ich wymiana w razie uszkodzenia.
8. Kontrola (nie rzadziej niż raz na pół roku) stanu oraz poprawności pracy oświetlenia awaryjnego zapasowego potwierdzona protokołem ze sprawdzenia.
9. Kontrola stanu osłon i zamocowania urządzeń oświetleniowych.
10. Drobne naprawy opraw oświetleniowych.
11. Wymiana źródeł światła.
12. Gospodarka zużytymi lampami fluorescencyjnymi.
13. Konserwacja i drobne naprawy instalacji odgromowej.
14. Naprawy i konserwacja instalacji domofonowej.
15. Naprawa i konserwacja oświetlenia zewnętrznego.
16. Wymiana źródeł światła oświetlenia zewnętrznego.

Urządzenia dźwigowe

1. Kontrola poprawności działania urządzeń dźwigowych,
2. Kontrola kompletności wyposażenia kabiny dźwigu,
3. Zgłaszanie usterek Zamawiającemu.

Wyposażenie

1. Montaż, demontaż, szyldów, banerów, tablic informacyjnych, plakatów wewnątrz i na zewnątrz budynku.
2. Naprawa wyposażenia biurowego (krzesła, szafy, biurka, inne).
3. Naprawa, regulacja zawiasów, klamek, zamków, szyldów drzwiowych, w tym drzwi ewakuacyjnych.
4. Przeprowadzanie przynajmniej raz na pół roku kompleksowego sprawdzenia stanu drzwi mających znaczenie z punktu widzenia zapewnienia bezpieczeństwa osób w obiekcie, zgodnie ze wskazaniem Zamawiającego
5. Naprawa zamków meblowych.
6. Naprawa, regulacja rolet i żaluzji.
7. Wymiana wykładziny.

Obowiązki wynikające z ustawy Prawo Budowlane oraz innych przepisów powszechnie obowiązujących:

Przeprowadzanie kontroli zgodnie z art. 62 ust. 4 ustawy Prawo budowlane

Wentylacja i klimatyzacja

Wykaz czynności dla central wentylacyjno-klimatyzacyjnych:

1. Oględziny i ocena stanu technicznego,
2. Bieżąca obsługa
3. Kontrola szczelności,
4. Kontrola zespołu wentylatorów,
5. Kontrola działania przepustu powietrza.
6. Kontrola działania klap ppoż. odcinających

Wykaz czynności dla lokalnych systemów klimatyzacyjnych:



1. Oględziny i ocena stanu technicznego.

Wykaz czynności dla układów zasilania i sterowania:

1. Weryfikacja stanu technicznego urządzeń zabezpieczających, aparatury łączącej.
2. Weryfikacja poprawności pracy oraz regulacja nastaw urządzeń sterujących.

Wentylacja grawitacyjna i wymuszona

1. Drobne naprawy czap kominowych
2. Drobne naprawy obudów kominów wentylacyjnych
3. Naprawa lub wymiana wentylatorów wywiewnych

Utrzymanie warunków sanitarno-higienicznych

1. Prowadzenie monitorowania obiektu pod kątem obecności szkodników (owadów, gryzoni itp.)
2. Wykonywanie dezynfekcji, dezynsekcji i deratyzacji w miarę potrzeb

Obiekt przy ul. Mickiewicza 41 w Szczecinie

Teren zewnętrzny (dojazdy, teren zielony, place manewrowe, parkingi, chodnik) - zgodnie z załącznikiem graficznym

1. Codzienne zmiatanie dróg dojazdowych, chodników, wejść do budynku, miejsc parkingowych oraz dbanie o ogólną estetykę terenu wokół obiektu
2. Czyszczenie i opróżnianie koszy na śmieci, popielnic.
3. Pielęgnacja trawników: strzyżenie (co najmniej raz w miesiącu), dosiewanie, nawożenie, dokonywanie oprysków z użyciem środków ochrony roślin, grabienie, zbieranie śmieci.
4. Pielęgnacja trawników: grabienie liści, pakowanie, wywożenie.
5. Pielęgnacja kwietników: stosowne do potrzeb odchwaszczanie, nawożenie, dokonywanie oprysków z użyciem środków ochrony roślin, dokonywanie nasadzeń, grabienie liści, zbieranie śmieci.
6. Odśnieżanie dróg dojazdowych, chodników, wejść do budynku i miejsc parkingowych w obrębie posesji i na jej granicach. W przypadku odśnieżania dróg dojazdowych, chodników, wejść do budynku i miejsc parkingowych położonych w obrębie posesji, odśnieżanie winno być prowadzone w taki sposób, aby zagwarantować bezpieczne z nich korzystanie w godzinach od 7.00 do 16.00, a w przypadku chodników graniczących z posesją odśnieżanie winno być prowadzone na bieżąco, zgodnie z powszechnie obowiązującymi w tym zakresie przepisami prawa (w przypadkach szczególnie niekorzystnych warunków atmosferycznych Wykonawca winien dokonać odpowiedniego zwiększenia potencjału kadrowego i maszynowego).
7. Posypywanie odśnieżonych miejsc mieszanką solno-piaskową.
8. Drobne naprawy elementów nawierzchni dróg i chodników wokół obiektu.
9. Obsługa oświetlenia zewnętrznego w zakresie:
 - 1) oględziny słupów, konstrukcji wsporczych oświetlenia placów, parkingów, dróg dojazdowych,
 - 2) oględziny konstrukcji wsporczych i zamocowania opraw na budynku,
 - 3) uzupełnienie i drobne naprawy nieświejących opraw oświetlenia zewnętrznego.
10. Konserwacja i naprawy mechanicznych elementów szlabanów i bram wjazdowych (zawiasy, zamki, ramiona szlabanów, napędy itp.).
11. Konserwacja, drobne naprawy i zabezpieczenie obiektów małej architektury (ławki, murki, śmietniki, donice, stojaki na rowery, półkule, płyty itp.).
12. Konserwacja i drobne naprawy masztów i uchwyty flagowych, wymiana uszkodzonych i brudnych flag elewacyjnych i masztowych oraz wieszanie flag według wytycznych Zamawiającego wraz z utylizacją zużytych flag.
13. Bieżący monitoring stanu drzew rosnących na posesji, ich pielęgnacja oraz niezwłoczne zgłaszanie Zamawiającemu konieczności przeprowadzenia cięć technicznych lub usunięcia uszkodzonych i chorych drzew, które mogłyby zagrażać bezpieczeństwu osób i mienia

Obiekt przy ul. Piłsudskiego 40-42 w Szczecinie

W obiekcie przy ul. Piłsudskiego 40-42 powierzchnia użytkowa zajmowana przez UM WZ: 2.356,70 m². Pozostała część nieruchomości o powierzchni 4.693,30 m² obecnie nie jest wykorzystywana na cele biurowe.

Konstrukcja

1. Naprawy bieżące, konserwacja podstawowa.

2. Monitoring stanu technicznego nieruchomości mający na celu niedopuszczenie do poważnych uszkodzeń (z pominięciem innych niż zdarzenia losowe).
3. Usuwanie odspojień i wyrzuseń tynku na elewacji budynku do wysokości 3 m wraz z zabezpieczeniem miejsca prowadzenia prac, wywozem urobku oraz uzupełnienie usuniętej elewacji w części frontowej obiektu.
4. Monitorowanie wilgoci i usuwanie zagrzybień.
5. Usuwanie sopli i złodowaceń rynien wraz z zabezpieczeniem miejsca prowadzenia prac.
6. Usuwanie pokrywy śnieżnej i złodowaceń z dachu i infrastruktury dachowej wraz z zabezpieczeniem miejsca prowadzenia prac.
7. Drobne konserwacje budowlane w zakresie:
 - 1) kontrola stanu pokrycia dachowego i obróbek blacharskich dwa razy w roku (wiosna, jesień) w celu ustalenia niezbędnych prac remontowych,
 - 2) oczyszczanie powierzchni około dachowych,
 - 3) miejscowa likwidacja przecieków wody (np. przez uszczelnienie lepikiem dekarским, wstawienie łat z papy termozgrzewalnej lub inne)
 - 4) oczyszczanie i drobne naprawy obróbek blacharskich (rynien wraz z wpustami dachowymi, rur spustowych),
 - 5) sprawdzenie wizualne stanu ścian zewnętrznych,
 - 6) fragmentaryczne odświeżanie (malowanie) ścian w zakresie nie większym niż 20% powierzchni ściany,
 - 7) naprawa drobnych uszkodzeń ścian zewnętrznych,
 - 8) sprawdzenie wizualne ścian wewnętrznych,
 - 9) naprawa drobnych uszkodzeń i skorodowań ścian wewnętrznych,
 - 10) naprawa i konserwacja wyłazów dachowych,
 - 11) kontrola stanu technicznego i drobne naprawy stolarki drzwiowej i okiennej:
 - a) stan zawiasów drzwiowych,
 - b) stan zamków i klamek,
 - c) stan mechanizmów samozamykających,
 - d) stan oszklenia i uszczelek,
 - e) wyprawki antykorozyjne i malarskie,
 - f) wymiana oszklenia.

Kotłownia oraz wewnętrzna instalacja CO

1. Rozruch przy rozpoczęciu sezonu i zatrzymanie kotłowni przy zakończeniu sezonu grzewczego.
2. Kontrola włączeń i wyłączeń kotłowni w zależności od potrzeb.
3. Kontrola nastaw automatyki węzła i dopasowanie jej do optymalnych warunków atmosferycznych w celu zoptymalizowania zużycia ciepła.
4. Monitorowanie połączeń, zaworów, kołnierzy, likwidacja drobnych przecieków.
5. Czyszczenie filtrów.
6. Dobijanie wody do układu CO budynku.
7. Monitorowanie pracy pomp, kontrola zużycia, monitorowanie potrzeby konserwacji.
8. Czyszczenie pomieszczenia wymiennika ciepła.
9. Kontrola poprawności funkcjonowania instalacji wentylacji w kotłowni.
10. Kontrola głośności pracy pomp obiegowych.
11. Sprawdzanie temperatury na zasilaniu i powrocie.
12. Dokonywanie upustów wody z zaworów magnetooodmulaczy.
13. Kontrola wskazań manometrów i termometrów.
14. Bieżące monitorowanie stany instalacji CO oraz odpowietrzanie układu w sezonie grzewczym.
15. Usuwanie przecieków instalacji CO poprzez wymianę zaworów i krótkich odcinków rur bądź montaż specjalistycznych obejm i uszczelek.
16. Kontrola połączeń rurowych i pełen monitoring ich stanu mający na celu zabezpieczenie przed dużą awarią.

Instalacja wodno-kanalizacyjna

1. Usuwanie drobnych przecieków poprzez wymianę krótkich odcinków rur, wody użytkowej.
2. Kontrola połączeń rurowych i pełen monitoring ich stanu mający na celu zabezpieczenie przed dużą awarią.
3. Usuwanie drobnych nieszczelności instalacji wod-kan.
4. Drobne naprawy uszkodzonej armatury instalacji wod-kan.
5. Przeprowadzanie inspekcji, dokonywanie napraw i udrożnień odpływów w toaletach.

6. Czyszczenie kratki ściekowych:
 - a) studzienki odwodnienia deszczowego na parkingach i drogach zewnętrznych.
 - b) studzienki odwodnienia wzdłuż granicy budynku.
7. Kontrola osadników i separatorów.
8. W razie potrzeby czyszczenie osadników i separatorów.
9. Naprawa podgrzewaczy wody.

Rozdzielnia główna NN, instalacja siły i oświetlenia wewnętrzna i zewnętrzna

1. Utrzymanie Rozdzielni Głównej w należyтым stanie technicznym, poprzez kontrolę stanu technicznego.
2. Naprawy i konserwacja rozdzielni głównej wynikające z normalnej eksploatacji.
3. Kontrola stanu izolacji i połączeń śrubowych.
4. Lokalizacja braku zasilania energii elektrycznej w obwodach, gniazdach, lampach.
5. Kontrola stanu oświetlenia napisów ostrzegawczych.
6. Kontrola stanu urządzeń sterowania oświetlenia.
7. Kontrola poprawności działania zabezpieczeń nadprądowych i różnicowoprądowych oraz ich wymiana w razie uszkodzenia
8. Kontrola (nie rzadziej niż raz na pół roku) stanu oraz poprawności pracy oświetlenia awaryjnego zapasowego potwierdzona protokołem ze sprawdzenia.
9. Kontrola stanu osłon i zamocowania urządzeń oświetleniowych.
10. Drobne naprawy opraw oświetleniowych.
11. Wymiana źródeł światła.
12. Gospodarka zużytymi lampami fluorescencyjnymi.
13. Konserwacja i drobne naprawy instalacji odgromowej.
14. Naprawy i konserwacja instalacji domofonowej.
15. Naprawa i konserwacja oświetlenia zewnętrznego.
16. Wymiana źródeł światła oświetlenia zewnętrznego (źródła światła dostarcza zamawiający).

Urządzenia dźwigowe

1. Kontrola poprawności działania urządzeń dźwigowych,
2. Kontrola kompletności wyposażenia kabiny dźwigu,
3. Zgłaszanie usterek Zamawiającemu,
4. Wymiana źródeł światła oświetlenia kabiny dźwigu.

Wyposażenie

1. Montaż, demontaż, szyldów, banerów, tablic informacyjnych, plakatów wewnątrz budynku.
2. Naprawa wyposażenia biurowego (krzesła, szafy, biurka, inne).
3. Naprawa, regulacja zawiasów, klamek, zamków, szyldów drzwiowych i okiennych, w tym drzwi ewakuacyjnych.
4. Przeprowadzanie przynajmniej raz na pół roku kompleksowego sprawdzenia stanu drzwi mających znaczenie z punktu widzenia zapewnienia bezpieczeństwa osób w obiekcie, zgodnie ze wskazaniem Zamawiającego
5. Naprawa zamków meblowych.
6. Naprawa, regulacja rolet i żaluzji.
7. Wymiana wykładziny.

Obowiązki wynikające z ustawy Prawo Budowlane oraz innych przepisów powszechnie obowiązujących:

Przeprowadzanie kontroli zgodnie z art. 62 pkt 4 ustawy Prawo budowlane.

Wentylacja i klimatyzacja

Wykaz czynności dla lokalnych systemów klimatyzacyjnych:

1. Oględziny i ocena stanu technicznego.

Wykaz czynności dla układów zasilania i sterowania:

1. Weryfikacja stanu technicznego urządzeń zabezpieczających, aparatury łączącej.
2. Weryfikacja poprawności pracy oraz regulacja nastaw urządzeń sterujących.

Utrzymanie warunków sanitarno-higienicznych

1. Prowadzenie monitorowania obiektu pod kątem obecności szkodników (owadów, gryzoni itp.)
2. Wykonywanie dezynfekcji, dezynsekcji i deratyzacji w miarę potrzeb

W części nieruchomości niewykorzystywanej na cele biurowe o powierzchni 4 693,30 m² nie przewiduje się realizacji usług w zakresie:

Wyposażenie

1. Montaż, demontaż, szyldów, banerów, tablic informacyjnych, plakatów wewnątrz budynku.
2. Naprawa wyposażenia biurowego (krzesła, szafy, biurka, inne).
3. Naprawa zamków meblowych.
4. Naprawa, regulacja rolet i żaluzji.
5. Wymiana wykładziny.

Obiekt przy ul. Piłsudskiego 40-42 w Szczecinie, teren zewnętrzny, 1.100,00 m²

1. Codzienne zmiatanie dróg dojazdowych, chodników, wejść do budynku, miejsc parkingowych zbieranie śmieci, grabienie, pakowanie wywożenie liści oraz dbanie o ogólną estetykę terenu wokół obiektu, w tym usuwanie zapachów, zabrudzeń i dezynfekcja w okolicach wejść do budynku.
2. Czyszczenie i opróżnianie koszy na śmieci, popielnic.
3. Pielęgnacja trawników: strzyżenie, grabienie, zbieranie śmieci.
4. Odśnieżanie dróg dojazdowych, chodników, wejść do budynku i miejsc parkingowych w obrębie posesji i na jej granicach. W przypadku odśnieżania dróg dojazdowych, chodników, wejść do budynku i miejsc parkingowych położonych w obrębie posesji, odśnieżanie winno być prowadzone w taki sposób, aby zagwarantować bezpieczne z nich korzystanie w godzinach od 7.00 do 16.00, a w przypadku chodników graniczących z posesją odśnieżanie winno być prowadzone na bieżąco, zgodnie z powszechnie obowiązującymi w tym zakresie przepisami prawa. W przypadkach szczególnie niekorzystnych warunków atmosferycznych Wykonawca winien dokonać odpowiedniego zwiększenia potencjału kadrowego i maszynowego.
5. Posypywanie odśnieżonych miejsc mieszanką solno-piaskową.
6. Drobne naprawy elementów nawierzchni dróg i chodników wokół obiektu.
7. Obsługa oświetlenia zewnętrznego w zakresie:
 - 1) oględziny słupów, konstrukcji wsporczych oświetlenia placów, parkingów, dróg dojazdowych,
 - 2) oględziny konstrukcji wsporczych i zamocowania opraw na budynku,
 - 3) uzupełnienie i drobne naprawy nieświejących opraw oświetlenia zewnętrznego.
8. Konserwacja i drobne naprawy mechanicznych elementów bram wjazdowych.
9. Konserwacja, drobne naprawy i zabezpieczenie obiektów małej architektury (ławki, murki, śmietniki, donice, stojaki na rowery, półkule, płoty itp.
10. Konserwacja i drobne naprawy uchwytów flagowych, wymiana uszkodzonych i brudnych flag elewacyjnych oraz wieszanie flag według potrzeb Zamawiającego wraz z utylizacją zużytych flag.
11. Bieżący monitoring stanu drzew rosnących na posesji, ich pielęgnacja oraz niezwłoczne zgłaszanie Zamawiającemu konieczności przeprowadzenia cięć technicznych lub usunięcia uszkodzonych i chorych drzew, które mogłyby zagrażać bezpieczeństwu osób i mienia.
12. Naprawy i konserwacja zapór drogowych zabezpieczających miejsca parkingowe do wyłącznego korzystania przez Urząd Marszałkowski.
13. Zabezpieczenie miejsc parkingowych i wejścia do budynku przed ich zablokowaniem niewłaściwie zaparkowanymi pojazdami poprzez ustawienie słupków i półkul betonowych zgodnie z wytycznymi Zamawiającego.

Obiekt przy ul. Wyszyńskiego 30 w Szczecinie, powierzchnia 3300 m²:

Konstrukcja

1. Naprawy bieżące, konserwacja podstawowa.
2. Monitoring stanu technicznego nieruchomości mający na celu niedopuszczenie do poważnych uszkodzeń (z pominięciem innych niż zdarzenia losowe).
3. Monitorowanie wilgoci i zagrzybień.
4. Drobne konserwacje budowlane w zakresie:
 - 1) kontrola stanu pokrycia dachowego,
 - 2) kontrola powierzchni około dachowych,
 - 3) kontrola rynien wraz z wpustami dachowymi oraz ich udrażnianie,

- 4) sprawdzenie wizualne stanu ścian zewnętrznych,
- 5) sprawdzenie wizualne ścian wewnętrznych,
- 6) fragmentaryczne odświeżanie (malowanie) ścian w zakresie nie większym niż 20% powierzchni ściany,
- 7) naprawa drobnych uszkodzeń i skorodowań ścian wewnętrznych,
- 8) naprawa i konserwacja wyłazów dachowych,
- 9) kontrola stanu technicznego i drobne naprawy stolarki drzwiowej i okiennej:
 - a) stan zawiasów drzwiowych,
 - b) stan zamków i klamek,
 - c) stan mechanizmów samozamykających,
 - d) stan oszklenia i uszczelek,
 - e) wyprawki antykorozyjne i malarskie,
 - f) wymiana oszklenia.

Kotłownia oraz wewnętrzna instalacja CO

4. Monitorowanie połączeń, zaworów, kolnierzy, likwidacja drobnych przecieków.
10. Sprawdzanie temperatury na zasilaniu i powrocie.
13. Odpowietrzanie układu.
15. Kontrola połączeń rurowych i pełen monitoring ich stanu mający na celu zabezpieczenie przed dużą awarią.

Instalacja wodno-kanalizacyjna

1. Usuwanie drobnych nieszczelności instalacji wod-kan.
2. Drobne naprawy uszkodzonej armatury instalacji wod-kan.
3. Przeprowadzanie inspekcji, dokonanie napraw i udrożeń odpływów w toaletach.
4. Czyszczenie kratak ściekowych:
 - a) studzienki odwodnienia deszczowego na parkingach i drogach zewnętrznych,
 - b) studzienki odwodnienia wzdłuż granicy budynku.
5. Kontrola osadników i separatorów.
6. W razie potrzeby czyszczenie osadników i separatorów.

Rozdzielnia główna NN, instalacja siły i oświetlenia wewnętrzna i zewnętrzna

1. Utrzymanie Rozdzielni Głównej w należyтым stanie technicznym, poprzez kontrolę stanu technicznego.
2. Konserwacja rozdzielni głównej wynikająca z jej normalnej eksploatacji.
3. Kontrola stanu izolacji i połączeń śrubowych.
4. Kontrola stanu technicznego stacji transformatorowej i monitorowanie wszelkich nieprawidłowości pracy transformatora.
5. Lokalizacja braku zasilania energii elektrycznej w obwodach, gniazdach, lampach.
6. Kontrola stanu oświetlenia napisów ostrzegawczych.
7. Kontrola stanu urządzeń sterowania oświetlenia.
8. Kontrola poprawności działania zabezpieczeń nadprądowych i różnicowoprądowych oraz ich wymiana w razie uszkodzenia
9. Kontrola stanu osłon i zamocowania urządzeń oświetleniowych.
10. Drobne naprawy nieświejących opraw oświetleniowych.
11. Wymiana źródeł światła.
12. Gospodarka zużytymi lampami fluorescencyjnymi.
13. Konserwacja instalacji odgromowej.
14. Naprawy i konserwacja instalacji domofonowej
15. Naprawa i konserwacja oświetlenia zewnętrznego.
16. Wymiana źródeł światła oświetlenia zewnętrznego (źródła światła dostarcza zamawiający).

Urządzenia dźwigowe

1. Kontrola poprawności działania urządzeń dźwigowych,
2. Kontrola kompletności wyposażenia kabiny dźwigu,
3. Zgłaszanie usterek Zamawiającemu.

Wyposażenie

1. Montaż i demontaż, szyldów, banerów, tablic informacyjnych, plakatów wewnątrz i na zewnątrz budynku.
2. Naprawa wyposażenia biurowego (krzesła, szafy, biurka, inne).
3. Naprawa, regulacja zawiasów, klamek, zamków, szyldów drzwiowych i okiennych.
4. Naprawa zamków meblowych.
5. Naprawa, regulacja rolet i żaluzji.
6. Wymiana wykładziny.

Teren zewnętrzny

1. Posypywanie odśnieżonych miejsc mieszanką solno-piaskową.
2. Monitoring dachu i infrastruktury dachowej pod kątem pokrywy śnieżnej i zlodowaceń.
3. Monitoring sopli i zlodowaceń rynien.
4. Konserwacja, drobne naprawy i zabezpieczenie obiektów małej architektury (śmietniki, donice, stojaki na rowery, półkule, itp).
5. Konserwacja i drobne naprawy uchwytów flagowych, wymiana uszkodzonych i brudnych flag elewacyjnych oraz wieszanie flag według potrzeb Zamawiającego wraz z utylizacją zużytych flag.
6. Codzienne zamiatanie dróg dojazdowych, chodników, wejść do budynku, miejsc parkingowych oraz dbanie o ogólną estetykę terenu wokół obiektu.

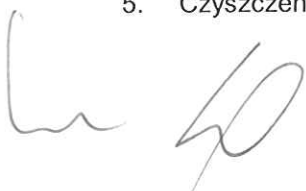
Obiekt przy ul. Kuśnierskiej 12 b w Szczecinie, powierzchnia 308,27 m²

Konstrukcja

1. Naprawy bieżące, konserwacja podstawowa.
2. Monitoring stanu technicznego nieruchomości mający na celu niedopuszczenie do poważnych uszkodzeń (z pominięciem innych niż zdarzenia losowe).
3. Monitorowanie wilgoci i usuwanie zagrzybień.
4. Usuwanie sopli i zlodowaceń rynien wraz z zabezpieczeniem miejsca prowadzenia prac.
5. Usuwanie pokrywy śnieżnej i zlodowaceń z dachu i infrastruktury dachowej wraz z zabezpieczeniem miejsca prowadzenia prac.
6. Drobne konserwacje budowlane w zakresie:
 - 1) kontrola stanu pokrycia dachowego i obróbek blacharskich dwa razy w roku (wiosna, jesień) w celu ustalenia niezbędnych prac remontowych,
 - 2) oczyszczanie powierzchni około dachowych,
 - 3) miejscowa likwidacja przecieków wody (np. przez uszczelnienie lepikiem dekarским, wstawienie łat z papy termozgrzewalnej lub inne),
 - 4) oczyszczanie i drobne naprawy obróbek blacharskich (rynien wraz z wpustami dachowymi, rur spustowych),
 - 5) sprawdzenie wizualne stanu ścian zewnętrznych,
 - 6) naprawa drobnych uszkodzeń ścian zewnętrznych,
 - 7) sprawdzenie wizualne ścian wewnętrznych,
 - 8) fragmentaryczne odświeżanie (malowanie) ścian w zakresie nie większym niż 20% powierzchni ściany,
 - 9) naprawa drobnych uszkodzeń i skorodowań ścian wewnętrznych,
 - 10) naprawa i konserwacja wyłazów dachowych,
 - 11) kontrola stanu technicznego i drobne naprawy stolarki drzwiowej i okiennej:
 - a) stan zawiasów drzwiowych,
 - b) stan zamków i klamek,
 - c) stan mechanizmów samozamykających,
 - d) stan oszklenia i uszczelek,
 - e) wyprawki antykorozyjne i malarskie,
 - f) wymiana oszklenia.

Kotłownia oraz wewnętrzna instalacja CO

1. Rozruch przy rozpoczęciu sezonu i zatrzymanie kotłowni przy zakończeniu sezonu grzewczego.
2. Kontrola włączeń i wyłączeń kotłowni w zależności od potrzeb.
3. Kontrola nastaw automatyki węzła i dopasowanie jej do optymalnych warunków atmosferycznych w celu zoptymalizowania zużycia ciepła.
4. Monitorowanie połączeń, zaworów, kołnierzy, likwidacja drobnych przecieków.
5. Czyszczenie filtrów.



6. Dobijanie wody do układu CO budynku.
7. Monitorowanie pracy pomp, kontrola zużycia, monitorowanie potrzeby konserwacji.
8. Czyszczenie pomieszczenia wymiennika ciepła.
9. Kontrola poprawności funkcjonowania instalacji wentylacji w kotłowni.
10. Kontrola głośności pracy pomp obiegowych.
11. Sprawdzanie temperatury na zasilaniu i powrocie.
12. Dokonywanie upustów wody z zaworów magnetooodmulaczy.
13. Kontrola wskazań manometrów i termometrów.
14. Bieżące monitorowanie stany instalacji CO oraz odpowietrzanie układu w sezonie grzewczym.
15. Usuwanie przecieków instalacji CO poprzez wymianę zaworów i krótkich odcinków rur bądź montaż specjalistycznych obejm i uszczelnień.
16. Kontrola połączeń rurowych i pełen monitoring ich stanu mający na celu zabezpieczenie przed dużą awarią.

Instalacja wodno-kanalizacyjna i deszczowa

1. Usuwanie nieszczelności instalacji wod-kan. poprzez wymianę zaworów i krótkich odcinków rur bądź montaż specjalistycznych obejm i uszczelnień na instalacji wody użytkowej lub kanalizacyjnej
2. Drobne naprawy uszkodzonej armatury instalacji wod-kan.
3. Przeprowadzanie inspekcji, dokonywanie napraw i udrożeń odpływów w toaletach.
4. Czyszczenie i udrażnianie kanalizacji sanitarnej i deszczowej.
5. Naprawa, uzupełnianie, uszczelnianie lub wymiana rewizji pionów kanalizacyjnych i deszczowych i włazów do studzienek rewizyjnych.
6. Kontrola i czyszczenie osadników i separatorów.
7. Czyszczenie kratek ściekowych:
 - a) studzienki odwodnienia deszczowego na parkingach i drogach zewnętrznych,
 - b) studzienki odwodnienia wzdłuż granicy budynku,
8. Kontrola osadników i separatorów.
9. W razie potrzeby czyszczenie osadników i separatorów.
10. Kontrola połączeń rurowych i pełen monitoring ich stanu mający na celu zabezpieczenie przed dużą awarią.

Rozdzielnia główna NN, instalacja siły i oświetlenia wewnętrzna i zewnętrzna

1. Utrzymanie Rozdzielni Głównej w należyтым stanie technicznym, poprzez kontrolę stanu technicznego.
2. Naprawy i konserwacja rozdzielni głównej wynikające z normalnej eksploatacji.
3. Kontrola stanu izolacji i połączeń śrubowych.
4. Lokalizacja braku zasilania energii elektrycznej w obwodach, gniazdach, lampach.
5. Kontrola stanu oświetlenia napisów ostrzegawczych.
6. Kontrola stanu urządzeń sterowania oświetlenia.
7. Kontrola poprawności działania zabezpieczeń nadprądowych i różnicowoprądowych oraz ich wymiana w razie uszkodzenia.
8. Kontrola (nie rzadziej niż raz na pół roku) stanu oraz poprawności pracy oświetlenia awaryjnego zapasowego potwierdzona protokołem ze sprawdzenia.
9. Kontrola stanu osłon i zamocowania urządzeń oświetleniowych.
10. Drobne naprawy opraw oświetleniowych.
11. Wymiana źródeł światła.
12. Gospodarka zużytymi lampami fluorescencyjnymi.
13. Konserwacja i drobne naprawy instalacji odgromowej.
14. Naprawy i konserwacja instalacji przywoławczej.
15. Naprawa i konserwacja oświetlenia zewnętrznego.
16. Wymiana źródeł światła oświetlenia zewnętrznego.

Urządzenia dźwigowe

1. Kontrola poprawności działania urządzeń dźwigowych,
2. Kontrola kompletności wyposażenia kabiny dźwigu,
3. Zgłaszanie usterek Zamawiającemu.

Wyposażenie

1. Montaż i demontaż, szyldów, banerów, tablic informacyjnych, plakatów wewnątrz budynku.

2. Naprawa wyposażenia biurowego (krzesła, szafy, biurka, inne).
3. Naprawa, regulacja zawiasów, klamek, zamków, szyldów drzwiowych i okiennych, w tym drzwi ewakuacyjnych.
4. Przeprowadzanie przynajmniej raz na pół roku kompleksowego sprawdzenia stanu drzwi mających znaczenie z punktu widzenia zapewnienia bezpieczeństwa osób w obiekcie, zgodnie ze wskazaniem Zamawiającego.
5. Naprawa zamków meblowych.
6. Naprawa, regulacja rolet i żaluzji.
7. Wymiana wykładziny.

Obowiązki wynikające z ustawy Prawo Budowlane oraz innych przepisów powszechnie obowiązujących:

Przeprowadzanie kontroli zgodnie z art. 62 ust. 4 ustawy Prawo budowlane.

Wentylacja i klimatyzacja

Wykaz czynności dla central wentylacyjno-klimatyzacyjnych:

1. Oględziny i ocena stanu technicznego.
2. Bieżąca obsługa.
3. Kontrola szczelności.
4. Kontrola zespołu wentylatorów.
5. Kontrola działania przepustu powietrza.
6. Kontrola działania klap ppoż. odcinających.

Wykaz czynności dla lokalnych systemów klimatyzacyjnych:

1. Oględziny i ocena stanu technicznego.

Wykaz czynności dla układów zasilania i sterowania:

1. Weryfikacja stanu technicznego urządzeń zabezpieczających, aparatury łączącej.
2. Weryfikacja poprawności pracy oraz regulacja nastaw urządzeń sterujących.

Wentylacja grawitacyjna i wymuszona

1. Drobne naprawy czap kominowych.
2. Drobne naprawy obudów kominów wentylacyjnych.
3. Naprawa lub wymiana wentylatorów wywiewnych.

Utrzymanie warunków sanitarno-higienicznych

1. Prowadzenie monitorowania obiektu pod kątem obecności szkodników (owadów, gryzoni itp.).
2. Wykonywanie dezynfekcji, dezynsekcji i deratyzacji w miarę potrzeb.

Teren zewnętrzny (chodnik, wejścia do budynku):

1. Codzienne zamiatanie dróg dojazdowych, chodników, wejść do budynku oraz dbanie o ogólną estetykę terenu wokół obiektu.
2. Odśnieżanie chodników i wejść do budynku w obrębie posesji i na jej granicach. Odśnieżanie winno być prowadzone w taki sposób, aby zagwarantować bezpieczne korzystanie z budynku w godzinach od 7.00 do 16.00, a w przypadku chodników graniczących z posesją odśnieżanie winno być prowadzone na bieżąco, zgodnie z powszechnie obowiązującymi w tym zakresie przepisami prawa. W przypadkach szczególnie niekorzystnych warunków atmosferycznych Wykonawca winien dokonać odpowiedniego zwiększenia potencjału kadrowego i maszynowego.
3. Posypywanie odśnieżonych miejsc mieszanką solno-piaskową.
4. Drobne naprawy elementów terenu zewnętrznego: nawierzchni dróg i chodników wokół obiektu.
5. Obsługa oświetlenia zewnętrznego oraz oświetlenia aranżacyjnego obiektu w zakresie:
 - 1) oględziny konstrukcji wsporczych i zamocowania opraw na budynku,
 - 2) uzupełnienie i drobne naprawy nieświecących opraw oświetlenia zewnętrznego.
7. Konserwacja, drobne naprawy i zabezpieczenie obiektów małej architektury (murki, śmietniki, donice, popielnice stojaki na rowery, półkule, słupki itp).

Inne:

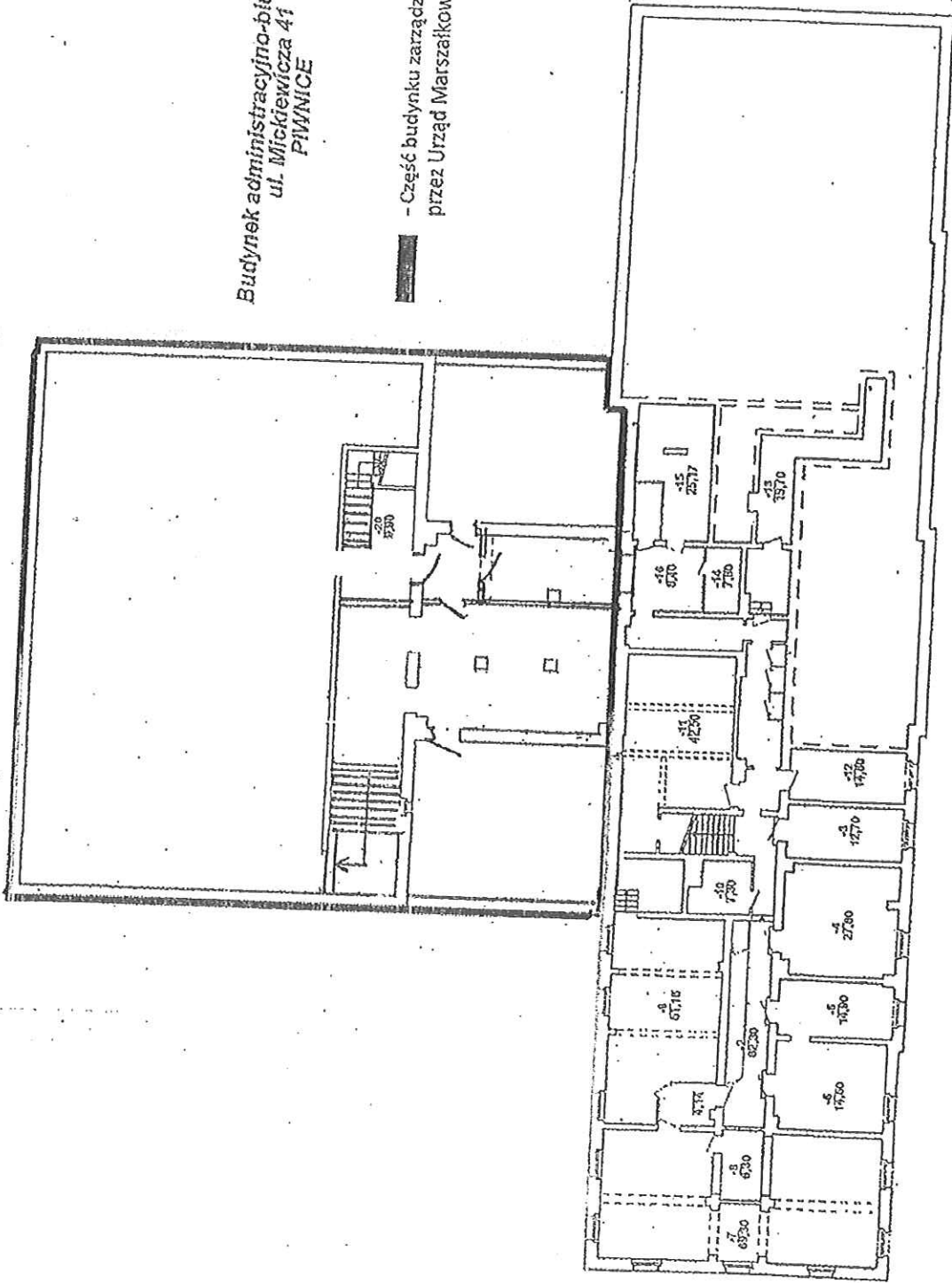
- Na koniec każdego miesiąca Wykonawca przedłoży Zamawiającemu szczegółowy raport z wykonanych prac.
- Na koniec każdego miesiąca Wykonawca przedłoży Zamawiającemu szczegółowe rozliczenie ze zużytych materiałów z podziałem na nieruchomości.
- Na koniec każdego miesiąca Wykonawca przedłoży Zamawiającemu szczegółowe rozliczenie zakupionych drobnych usług specjalistycznych (np. dorabianie kluczy, szklenie, utylizacja flag) z podziałem na nieruchomości.
- Uzgadnianie z Zamawiającym lub osobą przez niego wskazaną wszelkich spraw technicznych związanych z nieruchomością.
- Doradztwo techniczne w zakresie planowanych rozwiązań konserwatorskich (opinie techniczne).
- Uczestnictwo we wszystkich badaniach okresowych budynków i urządzeń wynikających z ich bieżącej eksploatacji.
- Reprezentacja przed urzędami, jeżeli zaistnieje taka potrzeba i będzie wynikała z zakresu powyższych prac lub zostanie odrębnie uzgodniona z Zamawiającym.
- Przygotowanie planów i kosztorysów napraw po pomiarach i przeglądach a także przy uszkodzeniach nie wynikających z powyższego zakresu.
- Odświeżanie (malowanie) ścian – nie więcej niż 2000 m² dla siedzib Zamawiającego w następujących lokalizacjach na terenie Szczecina: ul. Mickiewicza 41, ul. Korsarzy 34, ul. Starzyńskiego 1, ul. Starzyńskiego 3-4, ul. Piłsudskiego 40 – 42, ul. Kuśnierskiej 12B, Placu Hołdu Pruskiego 8, ul. Wyszyńskiego 30.
- Wymiana wykładziny – nie więcej niż 500 m² dla siedzib Zamawiającego w następujących lokalizacjach na terenie Szczecina: ul. Mickiewicza 41, ul. Korsarzy 34, ul. Starzyńskiego 1, ul. Starzyńskiego 3-4, ul. Piłsudskiego 40 – 42, ul. Kuśnierskiej 12B, Placu Hołdu Pruskiego 8, ul. Wyszyńskiego 30.
- Wynagrodzenie za wykonanie usług malowania i wymiany wykładzin winno obejmować wszelkie koszty wykonania usługi (w tym zapewnienia niezbędnego sprzętu i narzędzi) z wyjątkiem kosztów materiałów, które będą rozliczone na zasadach określonych w umowie.
- Usuwanie odspojień i wybrzuszeń tynku na elewacji na wysokości powyżej 3 m przy użyciu podnośnika – nie więcej niż 20 m³ wraz z jego uzupełnieniem w części frontowej obiektu dla siedziby Zamawiającego położonej w Szczecinie przy ul. Piłsudskiego 40-42 w Szczecina. Wynagrodzenie za usuwanie odspojień i wybrzuszeń tynku na elewacji na wysokości powyżej 3 m obejmuje wszelkie koszty, jakie Wykonawca poniesie w związku z realizacją usługi, w tym w szczególności koszty wynagrodzenia pracowników, wywozu gruzu, uzupełnienia tynku, zajęcia pasa drogowego oraz zapewnienia podnośnika lub rusztowania.
- Wykonawca zobowiązany jest do gruntownego przeglądu stanu technicznego zewnętrznej części budynku przy użyciu podnośnika przy każdorazowym usuwaniu odspojień i wybrzuszeń tynku na elewacji na wysokości powyżej 3 m.

Klasyfikacja według Wspólnego Słownika Zamówień:

CPV: 50.00.00.00 - 5 – usługi naprawcze i konserwacyjne,
50.70.00.00 - 2 – usługi w zakresie napraw i konserwacji instalacji budynkowych,
50.80.00.00 - 3 – różne usługi w zakresie napraw i konserwacji.

Budynek administracyjno-biurowy
ul. Mickiewicza 41
PIWNICE

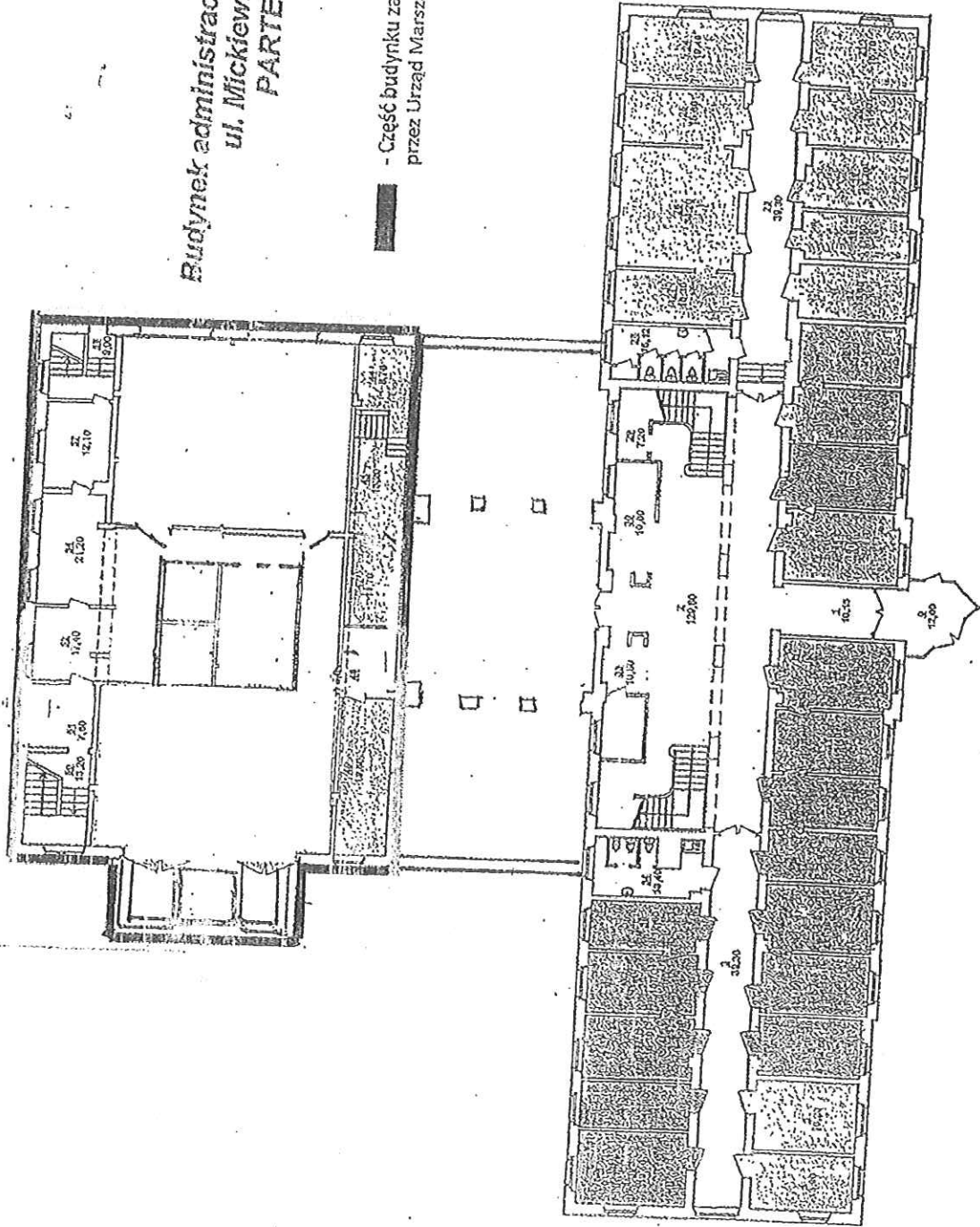
- Część budynku zarządzana
przez Urząd Marszałkowski



Handwritten signatures and initials at the bottom of the page.

Budynek administracyjno-biurowy
ul. Mickiewicza 41
PARTER

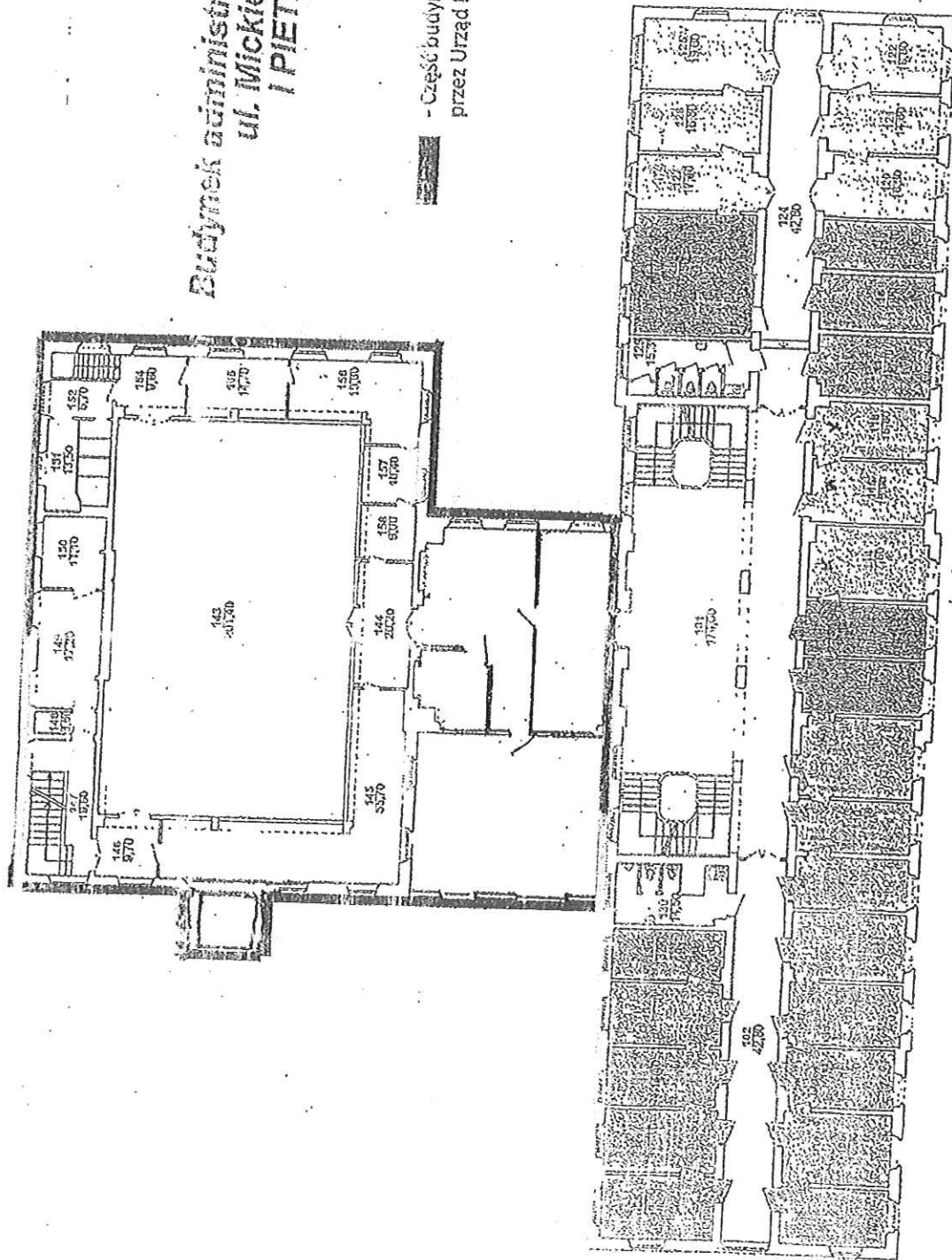
— Część budynku zarządzana
przez Urząd Marszałkowski



Handwritten signatures and notes:
P. K. [Signature]
[Signature]

Budynek administracyjno-biuro
ul. Mickiewicza 41
I PIĘTRO

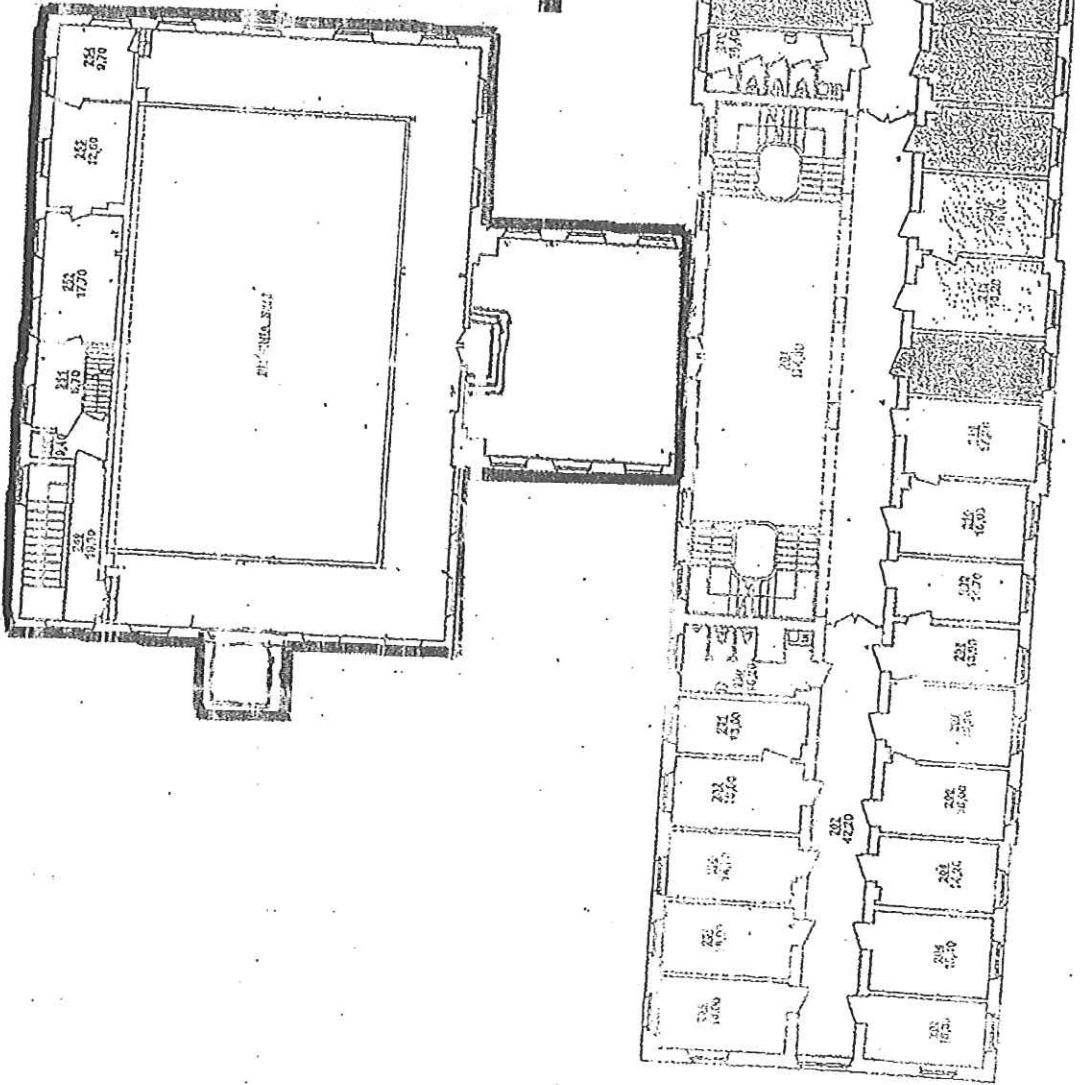
- Część budynku zarządzana
przez Urząd Marszałkowski



Handwritten signatures and initials at the bottom left of the page.

Budynek administracyjno-biurowy
ul. Mickiewicza 4/1
II PIĘTRO

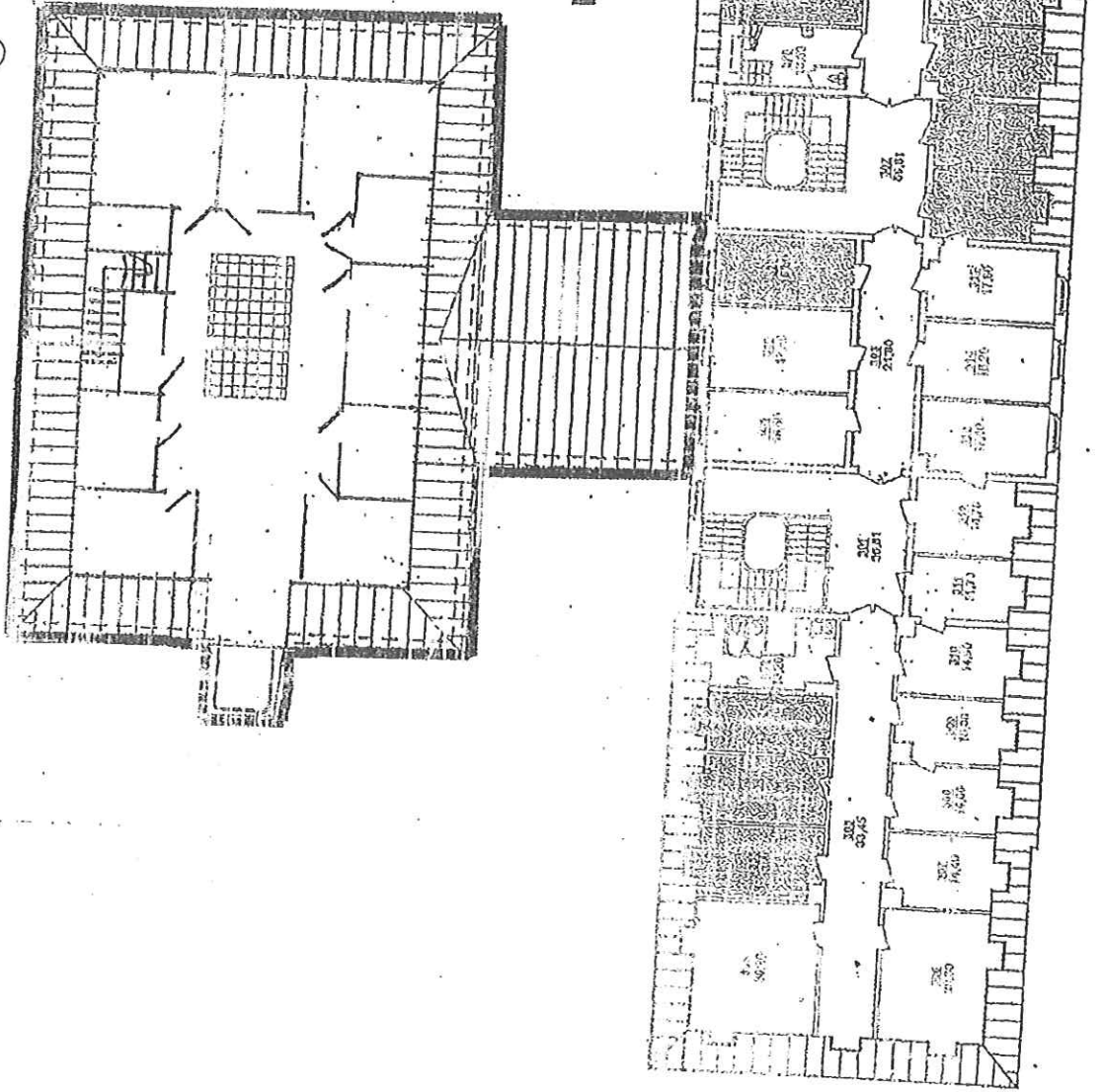
- Część budynku zarządzana
przez Urząd Marszałkowski



14.1
M. Szymon
R. Szymon

Budynek administracyjno-biurowy
ul. Mickiewicza 41
PODDASZE

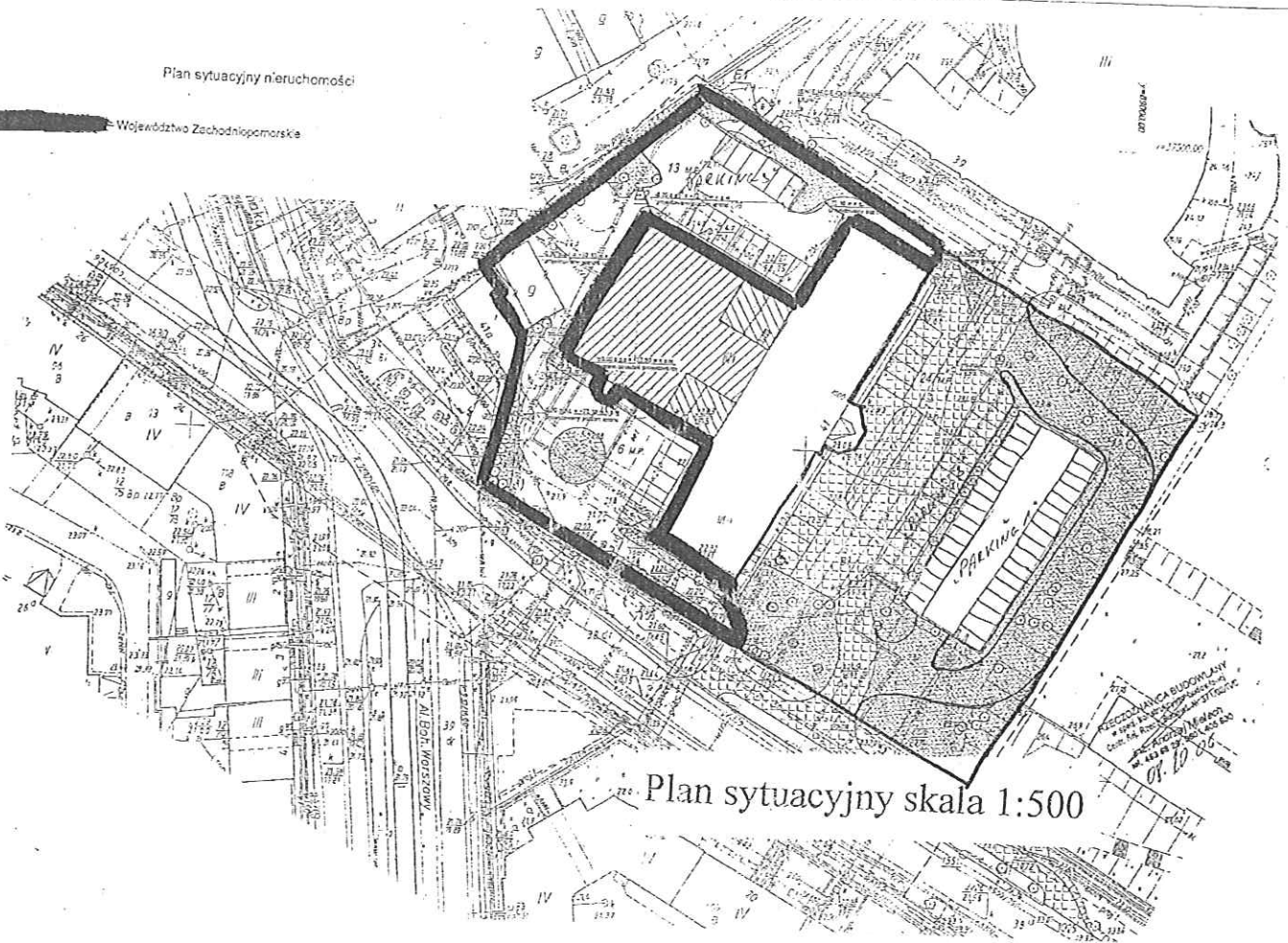
■ - Część budynku zarządzana
przez Urząd Marszałkowski



Handwritten signatures and initials:
Drogomir
P. K.
A. M.

Plan sytuacyjny nieruchomości

Województwo Zachodniopomorskie

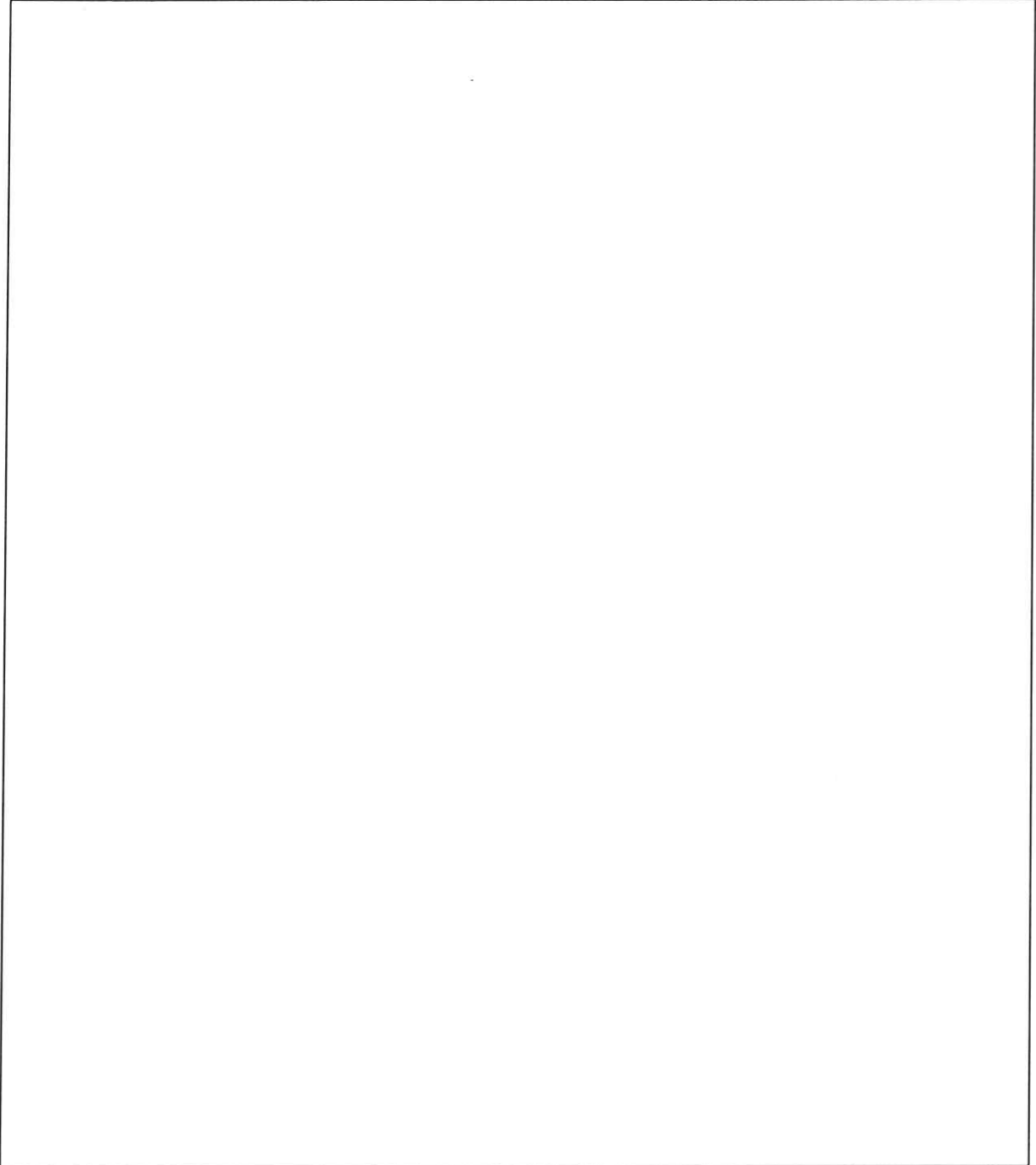


Plan sytuacyjny skala 1:500

136.
Województwo Zachodniopomorskie
[Handwritten signature]

Koncepcja organizacji zespołu przewidzianego do realizacji zamówienia wraz z opisem¹

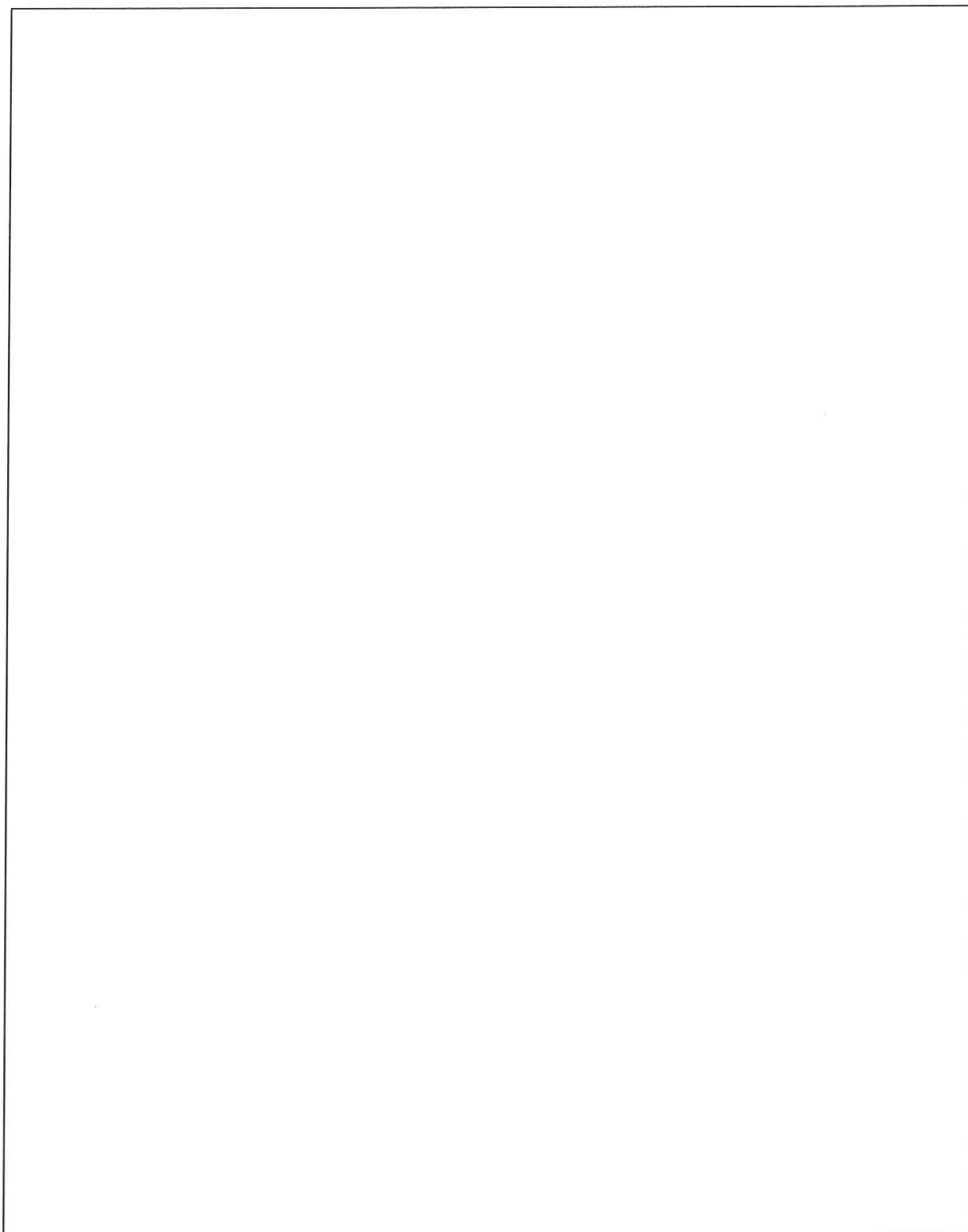
1. Sposób zorganizowania usług konserwatorskich z uwzględnieniem podziału czynności wykonywanych przez poszczególne osoby (opis i rodzaj czynności i sposób ich wykonania)



¹ Opis przyjętej koncepcji musi uwzględniać wymagania zawarte w opisie przedmiotu zamówienia i będzie podlegał ocenie według kryteriów ujętych w rozdziale XVII SIWZ.

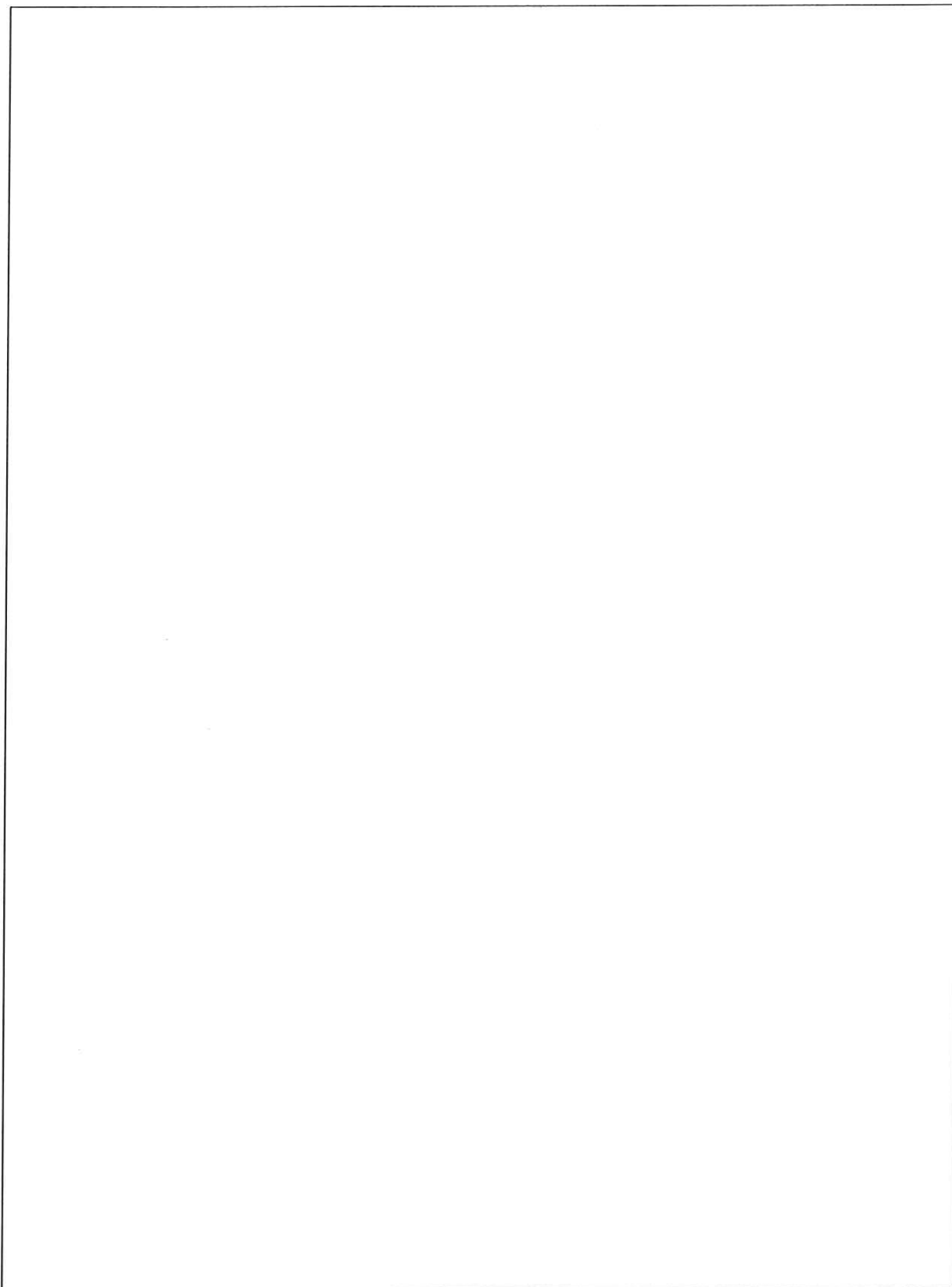


2. Sposób weryfikacji jakości wykonania usług przez osoby sprawujące funkcje kontrolne.



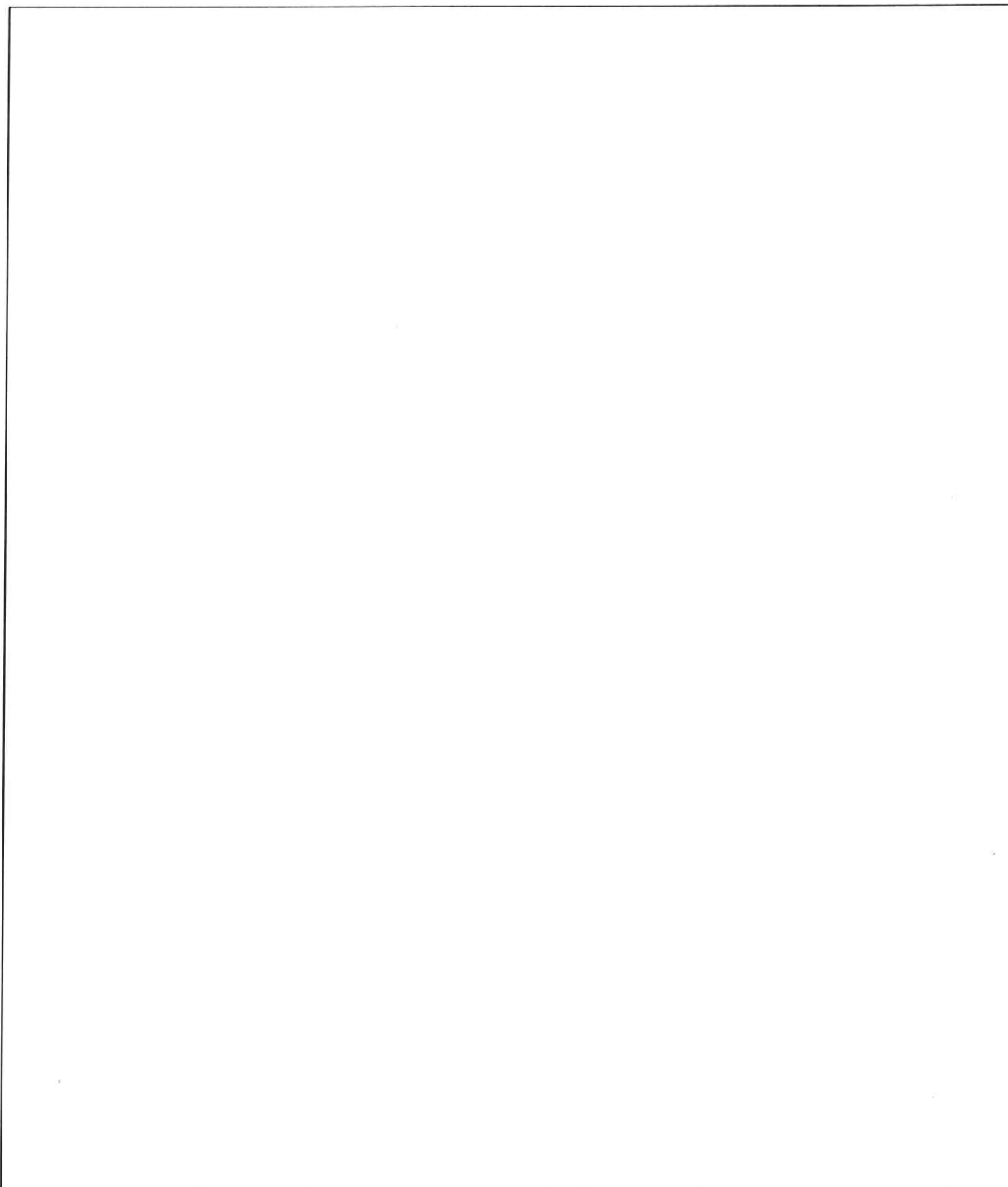
W R

3. Rodzaj i ilość wykorzystywanego sprzętu.



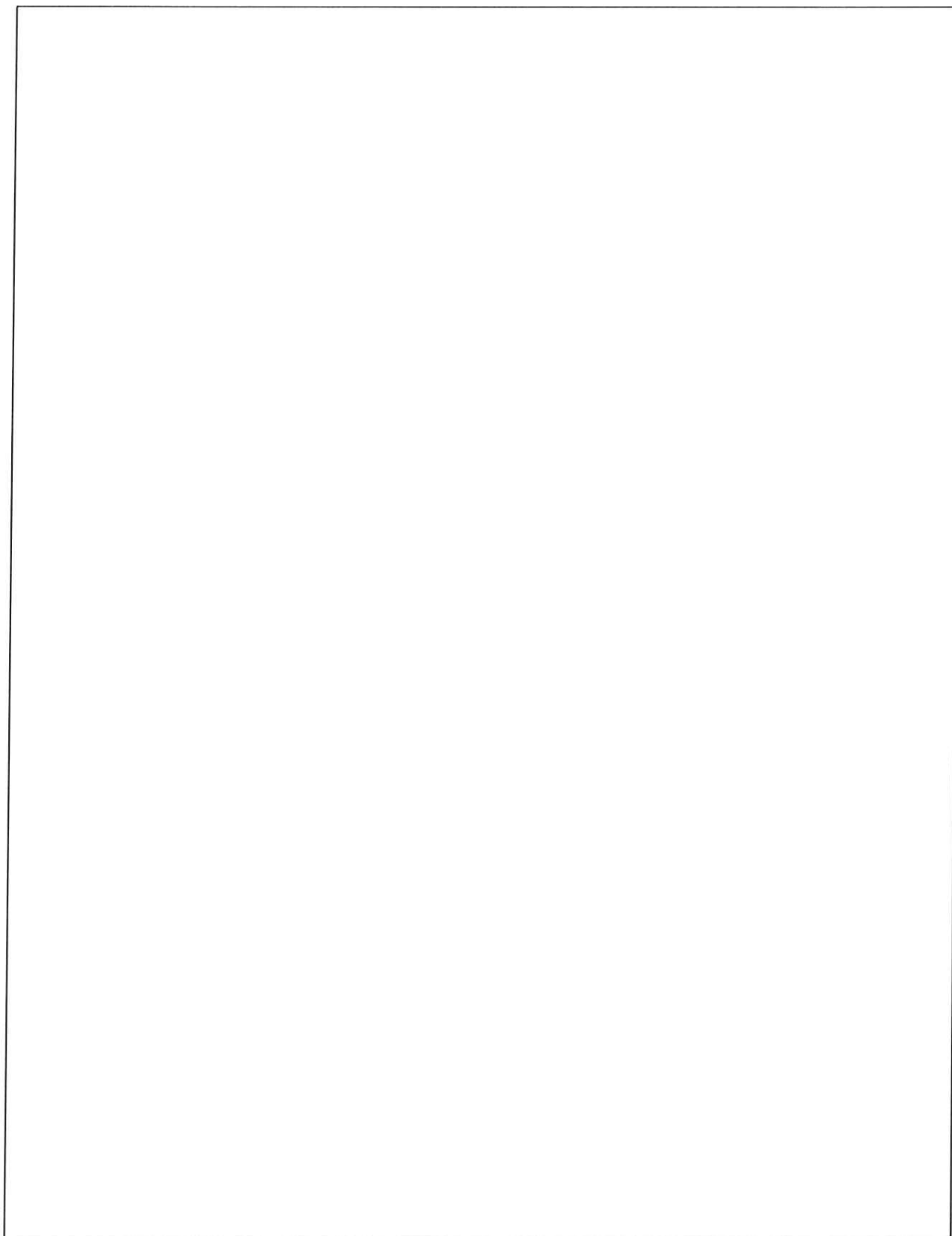
W 40

4. Zasady koordynacji pracy zespołu oraz nadzoru nad osobami, wykonującymi usługi konserwatorskie.



W D

5. Zasady komunikacji pomiędzy zespołem osób, przewidzianych do realizacji zamówienia a pracownikami Zamawiającego.



Handwritten signature or initials.

....., dnia
(podpis osoby upoważnionej do reprezentacji)

....., dnia
(podpis osoby upoważnionej do reprezentacji)

