

**ROCZNY PROGRAM
DZIAŁALNOŚCI ZODR
W BARZKOWICACH
na rok 2010**

Barzkowice 2009

1. CHARAKTERYSTYKA ROLNICTWA W WOJEWÓDZTWIE ZACHODNIOPOMORSKIM

Województwo zachodniopomorskie, czyli teren działania Zachodniopomorskiego Ośrodka Doradztwa Rolniczego w Barzkowicach, zajmuje – według granic administracyjnych – obszar 2 289 248 ha, tj. 7,3% powierzchni kraju. Powierzchnia użytków rolnych – wg siedziby użytkownika – wynosi 965 481 ha, co stanowi 6% powierzchni UR i daje 8. miejsce w kraju. Liczba ludności wg stanu na 31 grudnia 2008 r. osiągnęła wielkość 1 693,0 tys. (11 miejsce w kraju) w tym na terenach wiejskich 528,9 tys. Gęstość zaludnienia na terenach wiejskich należy do najniższych w kraju i wynosi 24 osoby na 1 km² (w kraju dla terenów wiejskich wskaźnik ten wynosi 51).

1.1. Jakość użytków rolnych

Województwo zachodniopomorskie jest rejonem o bardzo zróżnicowanych glebach. Na zachodzie regionu dominują gleby klasy IIIa, IIIb, IVa i IVb, podczas gdy w jego wschodniej części przeważają gleby klasy IVa, IVb i V. Przestrzenne zróżnicowanie warunków glebowych wyznacza tereny o najkorzystniejszych warunkach, które znajdują się w południowo-zachodniej części województwa. W skład tego regionu wchodzi powiaty: pyrzycki, gryfiński, choszczeński, południowa część stargardzkiego i częściowo: kamieński, gryficki, kołobrzeski, koszaliński i sławieński. Rejony o najsłabszych glebach występują wokół Zalewu Szczecińskiego oraz w pasie gmin położonych w południowo-wschodniej części województwa (gminy: Kalisz Pomorski, Mirostawiec, Wierzchowo, Czaplunek, Borne Sulinowo, Szczecinek, Biały Bór).

Większość użytków rolnych województwa znajduje się na glebach lekkich bielcowych o kwaśnym odczynie. Jakość użytków rolnych na tle danych krajowych przedstawiono w tabeli 1.

Tabela 1. Użytki rolne według klas bonitacyjnych - stan na 1.01.2000 r.

Klasy bonitacyjne	Województwo		Kraj	
	ha	%	ha	%
I	1	0,0%	67 782	0,4%
II	9 739	0,9%	536 413	2,9%
IIIa, IIIb, III	232 912	20,8%	4 201 920	22,7%
IVa, IVb, IV	572 775	51,2%	7 402 942	40,0%
V	229 212	20,5%	4 197 220	22,7%
VI, VIz	74 509	6,7%	2 114 888	11,4%
Razem użytki rolne sklasyfikowane	1 119 148	100,0%	18 521 165	100,0%

Źródło: GUS Rocznik statystyczny rolnictwa i obszarów wiejskich 2008

1.2. Agroklimat województwa zachodniopomorskiego

Obszar województwa znajduje się w klimacie umiarkowanym, charakteryzującym się łagodnymi zimami oraz przeważnie normalną ilością opadów. Dominują tu wiatry zachodnie, północno-zachodnie i północne. Wilgotność powietrza jest stosunkowo duża, z uwagi na bliskość i zasobność zbiorników wodnych oraz duże obszary lasów.

Średnia długość meteorologicznego okresu gospodarczego (temp. powyżej 3°C) waha się od około 240 dni w wyższych partiach wzniesień do około 265 dni wzdłuż doliny Odry, a okresu wegetacyjnego (temp. powyżej 5°C) odpowiednio od około 210 do około 230 dni. Przeciętnie w 4 na 10 lat przypadają opóźnienia okresu wegetacyjnego o 10 dni w porównaniu do średniego terminu, a powyżej 15 dni – co 3 lata.

Średnie roczne sumy opadów za wielolecie 1971-2000 wynoszą od ok. 530 mm (Stacja Meteorologiczna Szczecin), do 710 mm (Stacja Meteorologiczna Koszalin), a w okresie wegetacji odpowiednio 312 mm i 415 mm. Dla Stacji Agrometeorologicznej w Lipkach k. Stargardu Szczecińskiego (wielolecie 1957-1998) średnia roczna suma opadów wynosi 537 mm, w tym za okres od kwietnia do października 355 mm.

Średnia roczna suma opadów odnotowana na stacji meteorologicznej w Szczecinie w 2007 roku to 796 mm, a w latach 2005 i 2006 wynosiła odpowiednio 509 i 521. Średnia roczna suma opadów odnotowana w 2007 roku na stacji meteorologicznej w Koszalinie to 1013 mm, a w latach 2006 i 2007 wynosiła odpowiednio 720 i 632 mm. Natomiast roczne opady w okresie od jesiennych siewów do zbiorów zbóż w sezonie 2006/2007 zmierzone na stacji meteo w Szczecinie wyniosły 794 mm, a w Koszalinie 928 mm.

Opady w okresie wegetacji w okresach wieloletnich wahają się od ok. 270 mm w zachodniej części województwa do ponad 370 mm w części wschodniej. W przebiegu warunków pogodowych z roku na rok zaznaczają się bardzo duże wahania sum opadów, powodując nadmierne lub niedostateczne uwilgotnienie gleby. Stąd coraz częściej w ostatnich latach mamy do czynienia ze zjawiskiem nadmiernych opadów atmosferycznych albo zjawiskiem suszy.

1.3. Użytkowanie gruntów, organizacja i struktura własnościowa rolnictwa w województwie zachodniopomorskim

Większość dostępnych danych statystycznych dotyczących rolnictwa w województwie (m.in. zasiewy, pogłowie zwierząt, liczba gospodarstw itd.) przedstawiona jest według siedziby użytkownika. W związku z tym w dalszej części opracowania również posłużono się takimi danymi.

Ogólna powierzchnia gruntów województwa liczona wg siedziby użytkownika w 2008 roku wynosiła 2 237 673 ha. Użytki rolne zajmowały powierzchnię 965 481 ha, co stanowi 43,1% ogólnej powierzchni.

Od 2007 r., zgodnie z metodologią Eurostatu, dokonano dodatkowego podziału użytków rolnych. Do użytków rolnych zaliczono użytki rolne utrzymywane w dobrej kulturze rolnej zgodnie z normami oraz użytki rolne pozostałe (bez podziału na rodzaje), tj. użytki rolne nieużytkowane i niebędące w dobrej kulturze rolnej, ale które można przywrócić do produkcji rolniczej. Zgodnie z tą klasyfikacją użytki rolne pozostałe obejmują w 2008 r. powierzchnię 74 776 ha, co stanowiło 7,74% wszystkich użytków rolnych. Dla porównania w kraju w 2008 r. użytki rolne pozostałe stanowią tylko 3,6%.

Lasy i grunty leśne zajmowały w 2008 r. 821 197 ha (36,7% ogólnej powierzchni), a pozostałe grunty 450 995 ha (20,2%).

Ponizej, w tabeli 2, zaprezentowano dane statystyczne dotyczące struktury agrarnej w poszczególnych powiatach województwa zachodniopomorskiego. Są to dane Powszechnego Spisu Rolnego pokazujące użytkowanie gruntów według siedziby użytkownika w 2002 r., a w końcu tabeli, dla porównania, przedstawiono dane dla całego województwa odpowiednio w latach 2005 i 2008. Dla roku 2008 powierzchnia użytków rolnych nie sumuje się, ponieważ w tabeli nie ujęto użytków rolnych pozostałych. Dodatkowo dla województwa przedstawiono strukturę użytkowania gruntów w procentach powierzchni ogólnej.

Tabela 2. Struktura agrarna na terenie powiatów województwa zachodniopomorskiego (stan na 20.05.2002 r.)

Powiat	Charakterystyka rolnicza powiatów							
	Ogółem powierzchnia (ha)	Użytki rolne (ha)	w tym				Lasy (ha)	Pozostałe grunty (ha)
			gr. orne (ha)	łąki (ha)	pastwiska (ha)	sady (ha)		
białogardzki	76 649	33 660	26 428	4 750	2 424	58	33 601	9 388
choszczeński	123 152	56 301	48 182	5 734	2 241	144	51 984	14 868
drawski	175 373	50 478	43 696	4 292	2 328	161	81 545	43 350
goleniowski	160 300	71 024	50 804	14 338	5 792	90	60 761	28 515
gryficki	99 439	62 901	47 308	11 341	4 163	89	21 490	15 048
gryfiński	182 889	84 925	74 595	7 578	2 129	623	64 472	33 492
kamieński	100 768	42 572	31 347	8 318	2 837	70	27 812	30 384
kołobrzegi	73 320	44 380	36 620	5 210	2 467	83	15 599	13 341
koszaliński	149 305	52 949	42 246	6 375	4 041	287	70 091	26 265
łobeski	81 833	39 260	34 313	2 602	2 253	92	32 487	10 086
myśliborski	114 105	50 151	42 453	5 522	1 747	429	50 928	13 025
policki	59 870	14 363	9 537	3 630	1 110	89	23 186	22 319
pyrzycki	75 384	56 780	49 796	4 989	1 744	251	4 862	13 742
ślawieński	93 329	51 331	39 643	7 501	4 065	123	29 460	12 538
stargardzki	152 358	87 748	72 200	10 468	4 643	436	36 161	28 450
szczecinecki	160 890	54 078	44 758	5 651	3 539	130	77 165	29 647
świdwiński	109 087	58 243	49 950	4 592	3 007	693	38 387	12 457
walecki	130 268	37 695	33 692	2 619	1 139	245	77 885	14 687
m. Szczecin	81 405	48 751	38 596	7 374	2 517	264	6 712	25 942
m. Koszalin	23 295	14 774	12 086	1 701	845	142	4 123	4 398
m. Świnoujście	19 371	1 246	580	519	132	14	4 167	13 958
Ogółem województwo zachodniopomorskie¹	2 242 388	1 013 610	828 831	125 103	55 163	4 513	812 877	415 901
w %	100,0%	45,2%	37,0%	5,6%	2,5%	0,2%	36,3%	18,5%
Dane wg GUS – 2005²	2 239 851	993 427	817 773	123 648	47 042	4 965	816 891	429 533
w %	100,0%	44,4%	36,5%	5,5%	2,1%	0,2%	36,5%	19,2%
Dane wg GUS – 2008³	2 237 673	965 481	734 606	107 338	33 648	15 114	821 197	450 995
w %	100,0%	43,1%	32,8%	4,8%	1,5%	0,7%	36,7%	20,2%

Źródło: 1) US w Szczecinie. Powszechny Spis Rolny 2002 r. Użytkowanie gruntów, powierzchnia zasiewów i pogłowie zwierząt gospodarskich. Szczecin 2003, 2) GUS Użytkowanie gruntów, powierzchnia zasiewów i pogłowie zwierząt gospodarskich w 2005 r. 3) US w Szczecinie. Rolnictwo w województwie zachodniopomorskim w 2008 r.

Analizując strukturę użytkowania gruntów można stwierdzić, że postępuje proces zwiększania powierzchni gruntów pozostałych kosztem gruntów wykorzystywanych rolniczo. Powierzchnia lasów i gruntów leśnych na terenie województwa rośnie w niewielkim stopniu ale należy pamiętać, że pod względem lesistości województwo zachodniopomorskie i tak zajmuje 4. miejsce w kraju.

Od roku 2004 rolnicy otrzymują dopłaty obszarowe i inne formy wsparcia ze środków Unii Europejskiej. Wpływ tego wsparcia widać wyraźnie w zmianach struktury użytkowania gruntów. Przede wszystkim rzuca się w oczy ponad trzykrotny wzrost powierzchni sadów od 2005 roku (ponad 10 tys. ha). Należy stwierdzić, że te nowe sady, to przede wszystkim sady orzechowe, posadzone w ramach programów rolnośrodowiskowych.

Ponadto zwraca uwagę spadek ilości trwałych użytków zielonych. To zjawisko, spowodowane głównie zmniejszeniem pogłowia bydła, trwa już od wielu lat. Spadek ten można również wytłumaczyć wpływem unormowań prawnych związanych z dopłatami obszarowymi. W latach 2005 i 2006 rolnicy deklarowali ilość trwałych użytków zielonych we wnioskach obszarowych. Wiedzieli oni, że nie będzie można zarać takich użytków. W związku z tym często zamiast łąki czy pastwiska deklarowali trawy na gruntach ornych. Dopłaty obszarowe były takie same, a rolnik miał możliwość w przyszłości zmienić sposób użytkowania takiej działki. I z tego powodu ilość użytków zielonych uległa zmniejszeniu, mimo że na tych gruntach w dalszym ciągu nic się nie zmieniło w porównaniu z latami poprzednimi.

Powierzchnia gospodarstw rolnych na przestrzeni lat stopniowo maleje i np. w 2008 roku stanowiła 47,8% powierzchni województwa. W tabeli 3 przedstawiono powierzchnię gospodarstw rolnych w ogólnej powierzchni gruntów oraz strukturę użytkowania w gospodarstwach rolnych.

Tabela 3. Powierzchnia gospodarstw w ogólnej powierzchni gruntów i poszczególnych rodzajach użytków w tys. ha w latach 2002, 2005 i 2008

Wyszczególnienie		Pow. ogólna	Użytki rolne	Lasy i grunty leśne	Pozostałe grunty
2002 r.	Powierzchnia ogółem	2 242,4	1 013,6	812,9	415,9
	w tym gospodarstwa rolne	1 138,9	1 013,6	20,9	104,4
	w %	50,8%	100,0%	2,6%	25,1%
	struktura użytkowania w gospodarstwach rolnych	100,0%	89,0%	1,8%	9,2%
2005 r.	Powierzchnia ogółem	2 239,9	993,4	816,9	429,5
	w tym gospodarstwa rolne	1 107,5	993,4	19,6	94,5
	w %	49,4%	100,0%	2,4%	22,0%
	struktura użytkowania w gospodarstwach rolnych	100,0%	89,7%	1,8%	8,5%
2008 r.	Powierzchnia ogółem	2 237,7	965,5	821,2	451,0
	w tym gospodarstwa rolne	1 069,3	965,5	18,7	85,1
	w %	47,8%	100,0%	2,3%	18,9%
	struktura użytkowania w gospodarstwach rolnych	100,0%	90,3%	1,7%	8,0%

Źródło: obliczenia własne na podstawie danych GUS.

W porównaniu z rokiem 2002 powierzchnia gospodarstw zmniejszyła się o 6,1%. W skali województwa w gospodarstwach znajduje się tylko 2,3% ogólnej powierzchni lasów i gruntów leśnych i 18,9% powierzchni pozostałych gruntów. Udział użytków rolnych w strukturze użytkowania gruntów gospodarstw rolnych województwa wynosi 90,3%. Struktura użytkowania gruntów w gospodarstwach rolnych nie zmienia się od lat.

Od początku lat dziewięćdziesiątych następuje w polskim rolnictwie proces przemian własnościowych i strukturalnych. Widoczne są rezultaty tego procesu w postaci dalszego przechodzenia zasobów ziemi rolniczej z sektora publicznego w ręce prywatne, zmniejszania się ilości gospodarstw i zwiększania ich średniej powierzchni. Proces ten był i jest nadal wspierany przez państwo m.in. poprzez udzielane od 1994 roku kredyty preferencyjne z dopłatą do oprocentowania oraz możliwość rozłożenia na raty ceny ziemi kupowanej z Zasobu Własności Rolnej Skarbu Państwa. W tabeli 4 przedstawiono strukturę użytkowania gruntów w gospodarstwach według użytkowników.

Tabela 4. Powierzchnia gruntów w gospodarstwach rolnych oraz struktura ich użytkowania według użytkowników w latach 2002, 2005 i 2008

Wyszczególnienie		Pow. ogólna w tys. ha	Użytki rolne w tys. ha	Pow. ogólna	Użytki rolne
2002 r.	ogółem gospodarstwa rolne	1138,9	1 013,6	100%	100%
	sektor prywatny	969,0	879,8	85,1%	86,8%
	w tym gospodarstwa indywidualne	726,8	678,7	63,8%	67,0%
	sektor publiczny	169,9	133,8	14,9%	13,2%
2005 r.	ogółem gospodarstwa rolne	1 107,5	993,4	100%	100%
	sektor prywatny	975,1	886,6	88,0%	89,2%
	w tym gospodarstwa indywidualne	695,5	651,6	62,8%	65,6%
	sektor publiczny	132,4	106,9	12,0%	10,8%
2008 r.	ogółem gospodarstwa rolne	1 069,3	965,5	100%	100%
	sektor prywatny	978,05	895,4	91,5%	92,7%
	w tym gospodarstwa indywidualne	711,809	666,6	66,6%	69,0%
	sektor publiczny	93,484	71,7	8,7%	7,4%

Źródło: obliczenia własne na podstawie danych GUS.

W strukturze użytkowników gruntów gospodarstw rolnych udział sektora publicznego stopniowo maleje. W dalszym ciągu jest jednak ponad dwukrotnie większy niż w kraju (w skali kraju jest to 3,8%). Proces przejmowania gruntów przez gospodarstwa sektora prywatnego, choć już nie tak intensywny jak w latach 90., trwa nadal.

W województwie zachodniopomorskim udział powierzchni gospodarstw indywidualnych w ogólnej powierzchni gospodarstw sektora prywatnego jest znacznie niższy niż w kraju. Wskazuje to na większy udział prywatnych osób prawnych (spółek i spółdzielni). Jest to jedno z następstw dominacji sektora publicznego w okresie przed transformacją ustrojową państwa. Systematycznie w regionie zmniejsza się powierzchnia gruntów ugorowanych. W 2008 r., w porównaniu do roku poprzedniego powierzchnia ta zmniejszyła się o 11% (o 3 225,0 ha), a w odsetkach gruntów ornych grup gospodarstw o 0,4%. W związku z wprowadzeniem od 2007 roku nowej klasyfikacji użytków rolnych GUS nie publikuje danych dotyczących odlogów i ugorów na gruntach ornych. Obecnie należałoby posłużyć się kategorią użytków rolnych pozostałych, które – jak już wspomniano – w 2008 r. stanowią 7,74% użytków rolnych w województwie.

Główną przyczyną zmniejszenia powierzchni gruntów ugorowanych jest oczywiście wprowadzenie dopłat bezpośrednich.

Ilość gospodarstw rolnych w województwie, podobnie jak w całym kraju, stopniowo maleje. Dynamikę zmian w ilości gospodarstw rolnych przedstawiono w tabeli 5.

Tabela 5. Liczba gospodarstw według grup obszarowych w latach 2002, 2005 i 2008

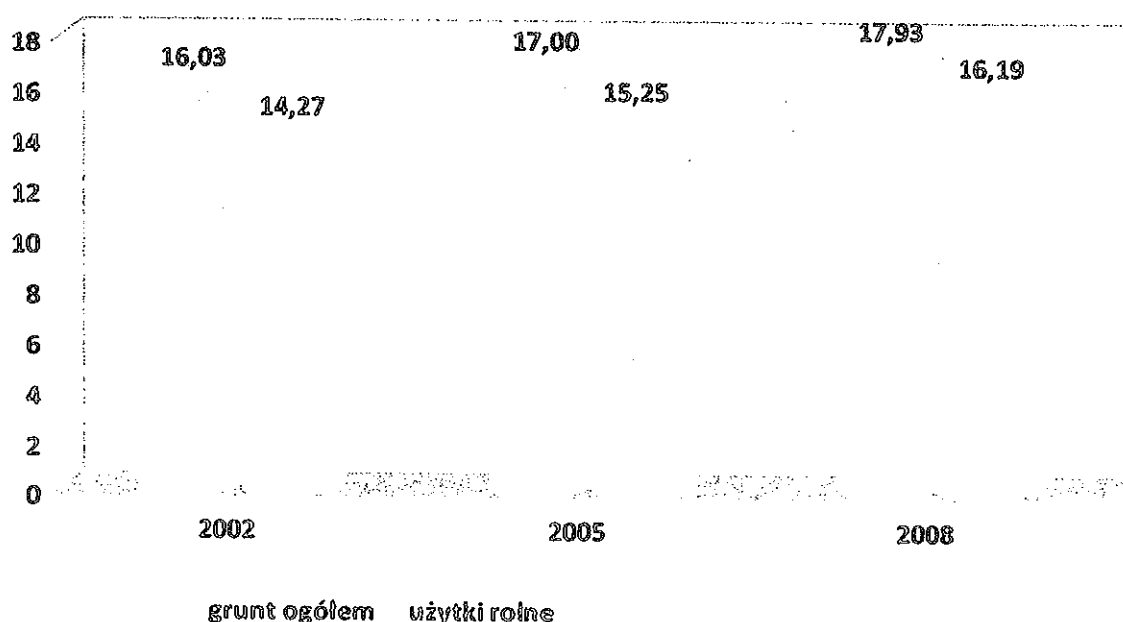
Wyszczególnienie		2002	w %	2005	w %	2008	w %
ogółem		71 032	100%	65 144	100%	59 624	100%
do 1 ha		29 450	41,5%	28 040	43,0%	21 561	36,2%
powyżej 1 ha		41 582	58,5%	37 104	57,0%	38 063	63,8%
w tym	1-5 ha	20 618	29,0%	17 293	26,5%	16 700	28,0%
	5-10 ha	6 664	9,4%	6 221	9,5%	7 144	12,0%
	10-15 ha	4 709	6,6%	4 168	6,4%	3 828	6,4%
	15-20 ha	2 779	3,9%	2 333	3,6%	2 250	3,8%
	20-30 ha	2 584	3,6%	2 473	3,8%	2 586	4,3%
	30-50 ha	1 830	2,6%	1 900	2,9%	1 763	3,0%
	50 -100 ha	1 329	1,9%	1 335	2,0%	2 592	4,3%
	pow 100 ha	1 069	1,5%	1 382	2,1%	1 199	2,0%

Źródło: obliczenia własne na podstawie danych GUS.

Pod względem ilości gospodarstw województwo zajmuje 15 miejsce w kraju. Od czasu spisu rolnego w 2002 roku ilość gospodarstw zmalała o 16,1%. Największy spadek miał miejsce w grupie obszarowej do 1 ha UR (26,8%), mniejszy natomiast (8,5%) w grupie powyżej 1 ha. W porównaniu z rokiem 2002 jest zdecydowanie więcej gospodarstw średnich i dużych. Największe wzrosty zanotowano w grupach 50-100 ha i powyżej 100 ha, natomiast w grupie 20-30 ha ilość gospodarstw zasadniczo się nie zmienia. Tendencja taka powoduje poprawę struktury obszarowej gospodarstw i umożliwi bardziej racjonalne gospodarowanie.

W dalszym ciągu województwo zachodniopomorskie w 2008 roku miało I miejsce w kraju pod względem ilości gospodarstw powyżej 100 ha oraz w grupie od 50 do 100 ha. Należy również nadmienić, że w grupie powyżej 100 ha znajduje się około połowy użytków rolnych w województwie, podczas gdy w skali kraju jest to około 20%. Rezultatem zmian w ilości gospodarstw i ich strukturze obszarowej jest również stopniowy wzrost średniej powierzchni gospodarstwa przedstawiony na wykresie.

Wykres 1: Przeciętna powierzchnia ogólna i powierzchnia użytków rolnych w gospodarstwach województwa zachodniopomorskiego

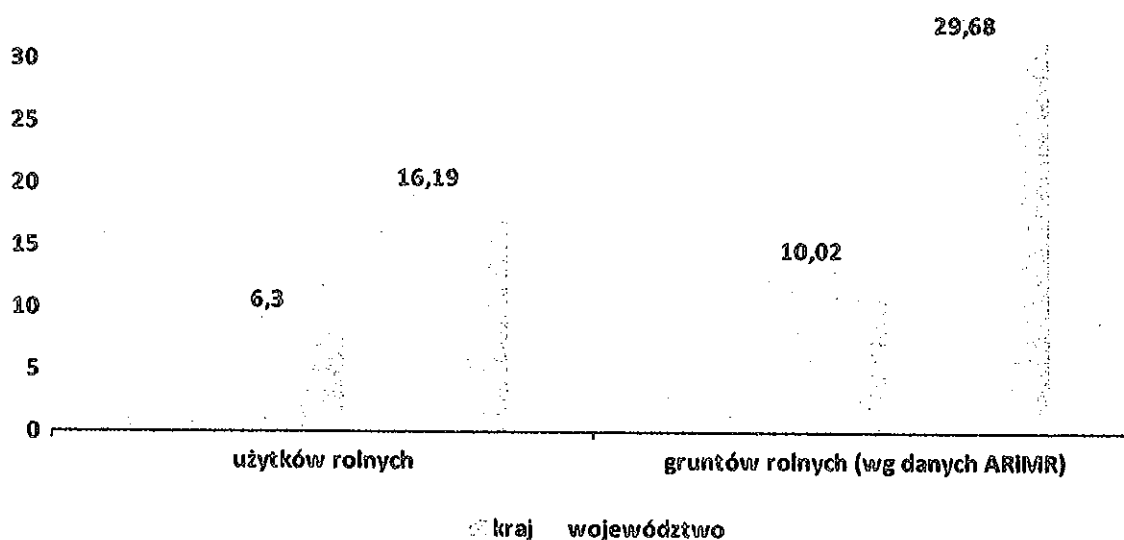


Źródło: dane GUS

W ostatnim czasie, w związku z wdrażaniem Programu Rozwoju Obszarów Wiejskich 2007-2013, jednym z istotniejszych parametrów strukturalnych w odniesieniu do niektórych działań (renty strukturalne, ułatwienie startu młodym rolnikom) stała się powierzchnia gospodarstwa. Średnie powierzchnie gruntów rolnych w gospodarstwach ogłaszane są przez prezesa ARiMR na podstawie danych zarejestrowanych w systemie informatycznym Agencji. Są one zdecydowanie wyższe, ponieważ nie obejmują gospodarstw poniżej 1 ha UR oraz gospodarstw, które nie ubiegają się o płatności obszarowe. Dane takie ogłaszane są m.in. na stronach internetowych ARiMR. I tak w latach 2006, 2007, 2008 i 2009 średnia powierzchnia gruntów rolnych wynosiła odpowiednio 28,37 ha, 29,18 ha, 29,68 ha i dla 2009 roku – 30,15 ha.

Jeśli chodzi o średnią wielkość gospodarstwa to od lat jest ona najwyższa w kraju i to zarówno pod względem powierzchni ogólnej, jak i pod względem ilości użytków rolnych oraz gruntów rolnych. Na wykresie przedstawiono dane z 2008 roku.

Wykres 2: Przeciętna powierzchnia użytków rolnych i średnia powierzchnia gruntów rolnych w gospodarstwach województwa zachodniopomorskiego w 2008 roku na tle danych krajowych



Źródło: dane GUS i ARiMR

1.4. Struktura zasiewów, plony i zbiory roślin uprawnych

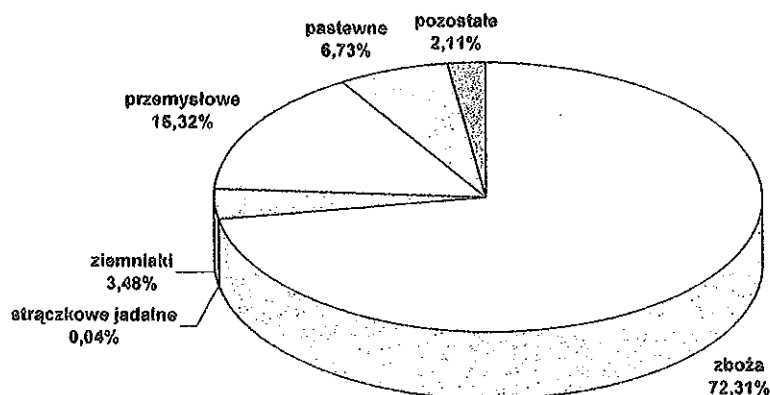
W województwie zachodniopomorskim obserwujemy duże zróżnicowanie warunków glebowych. Rzuca to na zróżnicowanie terytorialne upraw. Na zachodzie województwa, gdzie znajdują się lepsze gleby, uprawiana jest głównie pszenica, jęczmień i buraki cukrowe, a we wschodniej części dominuje uprawa żyta, owsa i ziemniaków. Charakterystyczny jest duży udział zbóż w strukturze zasiewów i minimalny wręcz udział roślin strączkowych. Pozytywnie należy ocenić duży udział roślin oleistych w strukturze zasiewów. Poniżej przedstawiono, w tabelach i na wykresie, podstawowe informacje na temat produkcji roślinnej w 2008 roku.

Tabela 6. Powierzchnia zasiewów głównych ziemiopłodów w województwie na tle danych krajowych w 2008 roku

wyszczególnienie	razem zasiewy	w tym:					
		zboża			ziemniaki	rzepak i rzepik	buraki cukrowe
		ogółem	pszenica	żyto			
w kraju	11 631,1	8 209,1	2 278,0	1 396,5	548,9	771,1	187,5
w województwie	708,6	495,2	187,6	92,1	25,2	98,4	8,7
udział w zasiewach krajowych	6,1%	6,0%	8,2%	6,6%	4,6%	12,8%	4,6%
miejsce w kraju	VII	VII	V	VI	XI	IV	VII

Źródła: 1) GUS Użytkowanie gruntów, powierzchnia zasiewów i pogłowie zwierząt gospodarskich w 2008 r. 2) GUS Rolnictwo w 2008 roku. 3) GUS Rolnictwo w województwie zachodniopomorskim w 2008 r.

Wykres 3: Struktura zasiewów w województwie w 2008 roku



Źródło: GUS Użytkowanie gruntów, powierzchnia zasiewów i pogłowie zwierząt gospodarskich w 2008 r.

Tabela 7. Zbiory i plony głównych ziemiopłodów w województwie na tle danych krajowych w 2008 roku

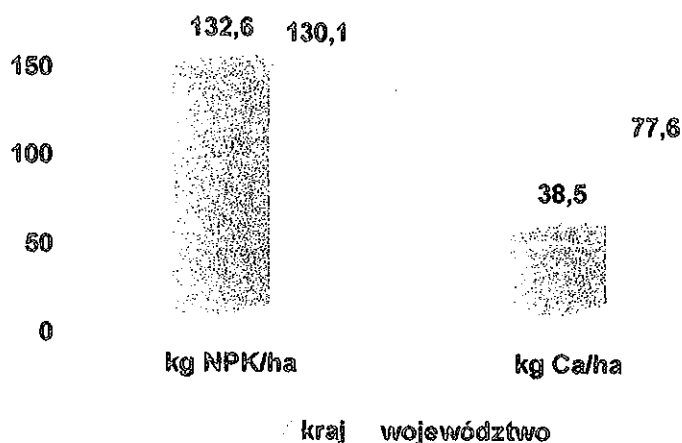
wyszczególnienie	zboża			ziemniaki	rzepak i rzepik	buraki cukrowe
	ogółem	pszenica	żyto			
zbiory w tys. ton						
w kraju	27 664,3	9 274,9	3 448,5	10 462,1	2 105,8	8 715,1
w województwie	1 574,4	754,3	269,6	541,5	268,8	346,0
udział w produkcji krajowej	5,7%	8,1%	7,8%	5,2%	12,8%	4,0%
miejsce w kraju	VIII	VI	IV	X	IV	VIII
plony w dt/ha						
w kraju	32,2	40,7	24,7	191,0	27,3	465,0
w województwie	30,8	40,2	29,3	215,0	27,3	400,0
miejsce w kraju	XI	VII	II	III	VI	XV

Źródła: 1) GUS Rolnictwo w województwie zachodniopomorskim w 2008 r. 2) GUS Rolnictwo w 2008 roku.

1.5. Zużycie nawozów

Zużycie nawozów mineralnych w województwie zachodniopomorskim przedstawiono na wykresie 4.

Wykres 4: Zużycie nawozów mineralnych i wapna w roku gospodarczym 2007/2008



Źródła: 1) GUS Rolnictwo w województwie zachodniopomorskim w 2008 r. 2) GUS Rolnictwo w 2008 roku.

Porównując zużycie nawozów z latami poprzednimi widać niewielki wzrost zużycia NPK i wyraźny spadek wapnowania. Jest to zjawisko bardzo niepokojące, bo w nadchodzących latach, przy utrzymaniu się takiej tendencji może dojść do znacznego spadku plonowania większości roślin rolniczych. Jeszcze kilka lat temu województwo zachodniopomorskie należało do ścisłej czołówki krajowej w zużyciu wapna nawozowego, np. w sezonie 2001/2002 zużycie wyniosło 120,4 kg Ca/ha.

1.6. Pogłowie i produktywność zwierząt gospodarskich

Podstawowe informacje na temat produkcji zwierzęcej na tle danych krajowych w 2008 roku przedstawiono w tabelach.

Tabela 8. Stan inwentarza żywego w województwie na tle kraju w 2008 r. w tys. szt.

wyszczególnienie	Bydło		Trzoda chlewna		Owce	Drób kurzy
	ogółem	w tym krowy	ogółem	w tym lochy		
w kraju	5 756,6	2 806,5	15 425,3	1 366,8	323,6	128 788,0
w województwie	110,7	44,5	416,7	42,8	5,9	6 951,6
udział w pogłowiu krajowym	1,9%	1,6%	2,7%	3,1%	1,8%	5,4%
miejsce w kraju	XV	XV	XII	XII	XIII	IV

Źródło: GUS Użytkowanie gruntów, powierzchnia zasiewów i pogłowie zwierząt gospodarskich w 2008 r.

Tabela 9. Obsada zwierząt w województwie na tle kraju w 2008 r.

wyszczególnienie	sztuk na 100 ha użytków rolnych			sztuk na 100 ha gruntów ornych		
	bydło		owce	trzoda chlewna		drób kurzy
	ogółem	w tym krowy		ogółem	w tym lochy	
w kraju	35,6	17,4	2,0	127,5	11,3	1 064,9
w województwie	11,5	4,7	0,6	56,7	5,8	946,3
miejsce w kraju	XVI	XVI	XIII	XIV	XIII	VIII

Źródło: GUS Użytkowanie gruntów, powierzchnia zasiewów i pogłowie zwierząt gospodarskich w 2008 r.

Tabela 10. Produkcja żywca rzeźnego, mleka i jaj w 2008 r.

wyszczególnienie	żywiec rzeźny w tysiącach ton	mleko w milionach litrów	jaja w milionach sztuk
w kraju	4 974,9	12 063,4	10 463,0
w województwie	210,1	198,8	344,8
udział w produkcji krajowej	4,2%	1,6%	3,3%
miejsce w kraju	VIII	XV	X

Źródło: GUS Fizyczne rozmiary produkcji zwierzęcej w 2008 r.

Tabela 11. Produkcyjność zwierząt gospodarskich w 2008 r.

wyszczególnienie	udój mleka od 1 krowy w litrach	liczba jaj uzyskanych od kury nioski w szt.	ilość wełny uzyskanej od 1 owcy w kg
w kraju	4 351	217,0	3,2
w województwie	4 630	215,0	3,5
miejsce w kraju	IV	VI	V

Źródło: GUS Fizyczne rozmiary produkcji zwierzęcej w 2008 r.

Jak widać z powyższych danych województwo zachodniopomorskie ma niewielki udział w krajowym pogłowie zwierząt gospodarskich, a co za tym idzie również w krajowej produkcji żywca, mleka i jaj. Nieco lepiej jest pod względem produkcyjności zwierząt.

1.7. Grupy producentów rolnych w województwie zachodniopomorskim

Jednym z głównych zadań jest wsparcie i pomoc informacyjno-szkoleniowa dla rolników w okresie powstawania i organizowania się grup producentów rolnych, ich funkcjonowania, a także pomoc informacyjno-doradcza w procesie rejestracji. Wsparcie to będzie dotyczyć szczególnie dostosowania się do wymogów rynku, organizowania sprzedaży, dystrybucji oraz rynku hurtowego.

W województwie zachodniopomorskim działa 36 grup producentów rolnych. Od początku 2006 roku, od kiedy rejestr grup prowadzi Marszałek województwa, przybyły 34 grupy. Największe zainteresowanie tworzeniem grup występuje wśród rolników produkujących zboża i oleiste. Proces tworzenia grup producentów w naszym regionie ma swoją stałą, powoli wzrastającą dynamikę. Najczęściej wybieraną formą prawną była spółka z o.o. (33 grupy wybrały tę formę), powstały także 2 spółdzielnie i 1 stowarzyszenie. Wszystkie zarejestrowane grupy będą korzystały z pomocy w ramach PROW 2004-2006 (2 grupy) i PROW 2007-2013 (34 grupy).

Tabela 12. Wykaz zarejestrowanych grup producentów rolnych z rejonu działania ZODR Barzkowice

Lp.	Nazwa grupy producentów rolnych	Produkt lub grupa produktów	Powiat	Rok rejestracji
1.	Stowarzyszenie Związków Producentów Zbóż Ziemi Pyrzyckiej	zboże	pyrzycki	2005
2.	„Mleko Pomorskie” spółka z o.o.	mleko	koszaliński	2005
3.	Grupa Producentów Ziarna Zbóż i Nasion Oleistych „STAR” spółka z o.o.	ziarno zbóż i nasiona roślin oleistych	kamieński	2006
4.	Spółdzielnia Producentów Ziarna Zbóż i Rzepaku w Sławce	ziarno zbóż i nasiona roślin oleistych	świdwiński	2006
5.	„AGRIPLON” spółka z o.o.	ziarno zbóż i nasiona roślin oleistych	pyrzycki	2006
6.	Grupa Producentów Ziarna Zbóż i Nasion Roślin Oleistych „Karsko Pyrzyckie” spółka z o.o.	ziarno zbóż i nasiona roślin oleistych	pyrzycki	2006
7.	Grupa Producentów Ziarna Zbóż i Nasion Roślin Oleistych „ARPOL” spółka z o.o.	ziarno zbóż i nasiona roślin oleistych	myśliborski	2006
8.	Grupa Producentów Ziarna Zbóż i Nasion Roślin Oleistych „AGROTIS” spółka z o.o.	ziarno zbóż i nasiona roślin oleistych	gryfiński	2007
9.	Grupa „AGRUM-GODKÓW” spółka z o.o.	ziarno zbóż i nasiona roślin oleistych	gryfiński	2007
10.	Spółdzielnia Producentów Ziarna Zbóż i Nasion Roślin Oleistych w Kotowie	ziarno zbóż i nasiona roślin oleistych	koszaliński	2007
11.	Grupa „INTER-AGRO” spółka z o.o.	ziarno zbóż i nasiona roślin oleistych	gryfiński	2007
12.	„LUBUSKIE OIL” spółka z o.o.	nasiona roślin oleistych	choszczeński	2007
13.	„MAZURY” spółka z o.o.	ziarno zbóż	choszczeński	2007
14.	Grupa Producentów Zbóż „ARV” spółka z o.o.	ziarno zbóż	stargardzki	2007
15.	Grupa Producentów Rzepaku „ARV” spółka z o.o.	nasiona roślin oleistych	stargardzki	2007
16.	Grupa „GORZOWSKIE” spółka z o.o.	ziarno zbóż	choszczeński	2007
17.	Grupa „POMORZE” spółka z o.o.	ziarno zbóż	choszczeński	2007
18.	Żuławy spółka z o.o.	ziarno zbóż	choszczeński	2008
19.	Grupa Producentów Rolnych „KAREX” spółka z o.o.	drób żywy mięso jadalne i podroby drobiowe	kamieński	2008
20.	Grupa Producentów Rolnych Bielin spółka z o.o.	ziarno zbóż i nasiona roślin oleistych	gryfiński	2008
21.	Grupa Producentów Rolnych Ziarna Zbóż „Ina Agra” spółka z o.o.	ziarno zbóż	białogardzki	2008
22.	Grupa Producentów Rolnych „ROLHANS BIS” spółka z o.o.	ziarno zbóż i nasiona roślin oleistych	starogardzki	2008
23.	Grupa Producentów Zbóż ROLMAX spółka z o.o.	ziarno zbóż	koszaliński	2008
24.	Grupa Producentów Rzepaku ROLMAX spółka z o.o.	nasiona roślin oleistych	koszaliński	2008
25.	Grupa Producentów „GRAAN” spółka z o.o.	ziarno zbóż	świdwiński	2009
26.	Grupa Producentów „RAPIS” spółka z o.o.	nasiona roślin oleistych	świdwiński	2009
27.	Grupa Producentów Rolnych „AGROPLON” Ościczin, spółka z o.o.	ziarno zbóż i nasiona roślin oleistych	gryficki	2009
28.	Grupa BONO FUR FARM, spółka z o.o.	norki, skóry surowe (suszone)	łobeski	2009
29.	Grupa Producentów Rzepaku „HORUS AGRA”, spółka z o.o.	nasiona roślin oleistych	białogardzki	2009
30.	Grupa „MLEKOFARM” spółka z o.o.	mleko krowie	koszaliński	2009
31.	Grupa „KARWICE OIL”, spółka z o.o.	nasiona roślin oleistych	stawieński	2009
32.	Grupa „FARM 4 ALL” spółka z o.o.	ziarno zbóż i nasiona roślin oleistych	kamieński	2009
33.	Grupa „KARWICE GRAIN” spółka z o.o.	ziarno zbóż	stawieński	2009
34.	Grupa „KARWICE GRASS” spółka z o.o.	materiał siewny i sadzeniaki	stawieński	2009
35.	Grupa „GPR BETA” spółka z o.o.	buraki cukrowe	stargardzki	2009
36.	Grupa „TEAM” spółka z o.o.	ziarno zbóż i roślin oleistych	choszczeński	2009

Źródło: ZODR Barzkowice, Urząd Marszałkowski

1.8. Gospodarstwa agroturystyczne na terenie działania ZODR Barzkowice

Od wielu lat ZODR Barzkowice propaguje organizację i rozwój agroturystyki i turystyki wiejskiej jako dodatkowego źródła dochodu w gospodarstwach rolnych. Najważniejszą rolę w tej działalności odgrywa edukacja i doskonalenie wiedzy w zakresie organizacji usług agroturystycznych.

Ważną rolę odgrywa również kształtowanie pozytywnego postrzegania agroturystyki w środowisku wiejskim, wśród rolników i organów samorządu terytorialnego.

Ze względu na walory krajobrazowe oraz z racji swojego położenia województwo jest atrakcyjnym regionem turystyczno-rekreacyjnym. Dzięki tym walorom gospodarstwa położone w najbardziej atrakcyjnych rejonach mogą uzyskiwać dodatkowy dochód z działalności agroturystycznej. W woj. zachodniopomorskim liczba rolników świadczących usługi agroturystyczne stale rośnie. W 2004 roku było 325 gospodarstw agroturystycznych, zaś w 2008 – 608. W porównaniu z rokiem 2004 wzrost nastąpił o 87%. W 2005 r. rolników świadczących usługi agroturystyczne było 463, w porównaniu z rokiem poprzednim wzrost nastąpił o 15%. W 2006 r. mieliśmy już 534 gospodarstwa agroturystyczne, w 2007 – 560 gospodarstw. W 2004 roku gospodarstwa agroturystyczne jednorazowo mogły przyjąć 3196 turystów, natomiast w ubiegłym roku - 2008, miejsc noclegowych było już 5885. W przeciągu tych lat nastąpił wzrost o ponad 84%. Agroturystyka i turystyka wiejska ze względu na atrakcyjność regionu będzie się niewątpliwie rozwijać, dlatego ważne jest wspieranie tego typu działalności i skuteczna reklama oferowanych przez te gospodarstwa usług.

Tabela 13. Ilościowy wykaz gospodarstw prowadzących działalność agroturystyczną na terenie województwa zachodniopomorskiego

Powiat	Liczba gospodarstw prowadzących działalność agroturystyczną
Powiat białogardzki	4
Powiat drawski	56
Powiat choszczeński	24
Powiat goleniowski	8
Powiat gryficki	7
Powiat gryfiński	9
Powiat kamieński	37
Powiat kołobrzeski	50
Powiat koszaliński	83
Powiat łobeski	12
Powiat myśliborski	12
Powiat pyrzycki	2
Powiat sławieński	175
Powiat stargardzki	21
Powiat szczecinecki	46
Powiat policki	15
Powiat świdwiński	11
Powiat walecki	36
Ogółem woj. zachodniopomorskie	608

Źródło: ZODR Barzkowice

1.9. Gospodarstwa ekologiczne oraz będące w okresie przestawiania z produkcji konwencjonalnej na system produkcji ekologicznej na terenie działania ZODR Barzkowice

Rolnictwo ekologiczne jako alternatywny system gospodarowania oznacza prowadzenie gospodarstwa o zrównoważonej produkcji roślinnej i zwierzęcej w obrębie gospodarstwa, oparty na środkach pochodzenia biologicznego i mineralnego, nieprzetworzonych technologicznie zgodnie z Ustawą z dnia 25 czerwca 2009 r. o rolnictwie ekologicznym, która obowiązuje od 7 sierpnia 2009 r. i Rozporządzeniem Rady (WE) Nr 834/2007 z dnia 28 czerwca 2007 r., które obowiązuje od 1 stycznia 2009 r. oraz Rozporządzeniem Komisji (WE) nr 889/2008 z dnia 5 września 2008 r. ustanawiające szczegółowe zasady wdrażania rozporządzenia Rady (WE) nr 834/2007 w sprawie produkcji ekologicznej i znakowania produktów ekologicznych w odniesieniu do produkcji ekologicznej, znakowania i kontroli.

Rolnictwo to jest systemem zrównoważonym pod względem ekologicznym, ekonomicznym i społecznym, zarówno w skali państwa, regionu czy wsi:

- nie obciąża środowiska,
- jest w dużym stopniu niezależne od nakładów zewnętrznych,
- umożliwia przetrwanie wsi i rolnictwa jako kategorii społecznych i kulturowych,
- jest odpowiedzią na wyzwania, jakie niesie XXI wiek i potrzeba racjonalnego korzystania z dóbr przyrody.

Rolnictwo ekologiczne umożliwia praktyczną realizację zasad ekorozwoju i także poszukiwania dróg, by nowoczesność i postęp nie oznaczały degradacji gleby, wody, krajobrazu, obniżenia zdrowia ludzi i zwierząt oraz marnotrawstwa nieodnawialnych zasobów przyrody.

Trzeba też tu zaznaczyć, że rolnictwo ekologiczne jest jednym z dziewięciu pakietów (z dwunastoma wariantami) działań programu rolnośrodowiskowego w ramach PROW 2007-2013.

Gospodarowanie ekologiczne i inne działania w ramach programu rolnośrodowiskowego będą stale wspierane pomocą merytoryczną przez specjalistów doradztwa rolniczego ZODR Barzkowice, posiadających certyfikaty doradców rolnośrodowiskowych.

Stan i tendencje rozwoju rolnictwa ekologicznego w województwie zachodniopomorskim na tle kraju

Niniejsza informacja dotyczy stanu rolnictwa ekologicznego wg danych na dzień 31 grudnia 2008 r. oraz jego rozwoju na przestrzeni ostatnich dwóch lat (2007–2008).

Tabela 14. Liczba gospodarstw ekologicznych w województwie zachodniopomorskim na tle kraju w 2007 r.

Wyszczególnienie	Liczba gospodarstw z certyfikatem	Liczba gospodarstw w okresie przestawiania	Ogółem
1	2	3	4 = 2 + 3
Zachodniopomorskie	375	684	1 059
Polska	6 618	5 252	11 870

Źródło: GIJHARS Warszawa

Tabela 15. Liczba gospodarstw ekologicznych w województwie zachodniopomorskim na tle kraju w 2008 r.

Wyszczególnienie	Liczba gospodarstw z certyfikatem	Liczba gospodarstw w okresie przestawiania	Ogółem
1	2	3	4 = 2+3
Zachodniopomorskie	571	825	1 396
Polska	8 685	6 211	14 896

Źródło: GIJHARS Warszawa

Tabela 16. Gospodarstwa ekologiczne w latach 2007-2008 w województwie zachodniopomorskim na tle kraju i procentowa zmiana ich liczby w 2008 roku w stosunku do 2007 r.

Wyszczególnienie	Liczba gospodarstw z certyfikatem 2007-2008	Zmiana liczby gospodarstw z certyfikatem [%]*	Liczba gospodarstw w okresie przestawiania 2007-2008	Zmiana liczby gospodarstw w okresie przestawiania [%]*	Razem 2007-2008	Zmiana liczby gospodarstw w rolnictwie ekologicznym [%]*
Zachodniopomorskie	375 571	52,3%	684 825	20,6%	1 059 1 396	31,8%
Polska	6618 8685	31,2%	5252 6211	18,3%	11870 14896	25,5%

Źródło: GIJHARS Warszawa

* procentowy wzrost liczby producentów w 2008 r. w porównaniu do 2007 r.

Tabela 17. Liczba przetwórci ekologicznych w województwie zachodniopomorskim na tle kraju w latach 2007-2008

Wyszczególnienie	Liczba przetwórci ekologicznych w 2007 r.	Liczba przetwórci ekologicznych w 2008 r.	Zmiana liczby przetwórci [%]*
Zachodniopomorskie	13	12	-7,7%
Polska	206	236	14,6%

Źródło: GIJHARS Warszawa

* procentowy wzrost liczby przetwórci ekologicznych w 2008 r. w porównaniu do 2007 r.

Analizując natomiast dane dotyczące liczby przetwórci produktów rolnictwa ekologicznego w woj. zachodniopomorskim zaobserwować można, że spadła dynamika wzrostu w 2008 r. do 2007 r. z tendencją malejącą (spadek o - 7,7%).

Istnieje zapotrzebowanie producentów produktów ekologicznych na duże przetwórcie produktów roślinnych i zwierzęcych (ubojnie, masarnie).

W kraju dynamika przyrostu liczby przetwórci w 2008 r. do 2007 r. wynosiła 14,6%.

Tabela 18. Powierzchnia ekologicznych upraw rolnych w województwie i w kraju w 2007 r. i w 2008 r.

Wyszczególnienie	Powierzchnia z certyfikatem ha		Powierzchnia w okresie przestawiania ha		Razem ha	
	2007	2008	2007	2008	2007	2008
Zachodniopomorskie	26 013,3	26 243,9	33 126,9	27 906,8	59 113,5	54 150,8
Polska	137 890,8	178 732,2	150 380,3	136 189,0	287 528,4	314 921,2

Źródło: GIJHARS Warszawa

Mimo spadku powierzchni upraw ekologicznych w 2008 r., województwo zachodniopomorskie zajmuje pierwsze miejsce w kraju pod względem powierzchni użytków rolnych objętych uprawami ekologicznymi, które w 2008 r. wynosiły razem – 54 150,8 ha, następane województwo to warmińsko-mazurskie – 28 827,9 ha, na trzecim miejscu podkarpackie – 28 670,5 ha.

Spośród gospodarstw posiadających certyfikat 68% prowadzi tylko produkcję roślinną, 10% prowadzi produkcję mieszaną – roślinną i zwierzęcą, a pozostały odsetek gospodarstw na bazie produkcji roślinnej i zwierzęcej prowadzi częściowe przetwórstwo i sprzedaż produktów ekologicznych.

1.10. Program Rozwoju Obszarów Wiejskich na lata 2007-2013

Program Rozwoju Obszarów Wiejskich 2007-2013 definiuje cztery osie wsparcia, a w nich 22 działania szczegółowe.

Oś 1. Poprawa konkurencyjności sektora rolnego i leśnego

Działania osi 1 obejmują:

- Szkolenia zawodowe dla osób zatrudnionych w rolnictwie i leśnictwie
- Ułatwianie startu młodym rolnikom
- Renty strukturalne
- Modernizację gospodarstw rolnych
- Zwiększanie wartości dodanej podstawowej produkcji rolnej i leśnej
- Poprawianie i rozwijanie infrastruktury związanej z rozwojem i dostosowaniem rolnictwa i leśnictwa
- Uczestnictwo rolników w systemach jakości żywności
- Działania informacyjne i promocyjne
- Grupy producentów rolnych
- Korzystanie z usług doradczych przez rolników i posiadaczy lasów

Oś 2. Poprawa środowiska naturalnego i obszarów wiejskich

Działania osi 2 obejmują:

- Wspieranie gospodarowania na obszarach górskich i innych obszarach o niekorzystnych warunkach gospodarowania (ONW)
- Płatności dla obszarów Natura 2000 oraz związanych z wdrażaniem Ramowej Dyrektywy Wodnej
- Program rolnośrodowiskowy (płatności rolnośrodowiskowe)
- Zalesianie gruntów rolnych oraz zalesianie gruntów innych niż rolne
- Odtwarzanie potencjału produkcji leśnej, zniszczonego przez katastrofy, i wprowadzenie instrumentów zapobiegawczych

Oś 3. Jakość życia na obszarach wiejskich i różnicowanie gospodarki wiejskiej

Działania osi 3 obejmują:

- Różnicowanie w kierunku działalności nierolniczej
- Podstawowe usługi dla gospodarki i ludności wiejskiej
- Odnowę i rozwój wsi
- Tworzenie i rozwój mikroprzedsiębiorstw

Oś 4. Leader

Działania osi 4 obejmują:

- Lokalne Strategie Rozwoju – poprawa jakości życia i różnicowanie działalności na obszarach wiejskich
- Współpracę międzyregionalną i międzynarodową
- Nabywanie umiejętności, aktywizację i koszty bieżące lokalnych grup działania

W minionym okresie uruchomiono większość działań. Obecnie największe oczekiwania dotyczą działań w ramach Osi 3 „Jakość życia na obszarach wiejskich i różnicowanie gospodarki wiejskiej” oraz Osi 4 „Leader”. Program doradztwa na 2009 rok Zachodniopomorskiego Ośrodka Doradztwa Rolniczego w Barzkowicach odpowiada na te wyzwania.

1.11. Podstawy systemowe realizacji Programu zadań statutowych przez Zachodniopomorski Ośrodek Doradztwa Rolniczego w Barzkowicach w 2010 roku

Podstawę prawną funkcjonowania Ośrodków Doradztwa Rolniczego w Polsce określa Ustawa z dnia 22 października 2004 r. o jednostkach doradztwa rolniczego (Dz.U. nr 251, poz. 2507) oraz przepisy wykonawcze do ustawy.

Struktura organizacyjna Ośrodka wynika ze Statutu ZODR nadanego w dniu 12 stycznia 2009 r. przez Wojewodę Zachodniopomorskiego Zarządzeniem Nr 6/2009 w sprawie nadania statutu Zachodniopomorskiemu Ośrodkowi Doradztwa Rolniczego w Barzkowicach oraz Regulaminu Organizacyjnego Zachodniopomorskiego Ośrodka Doradztwa Rolniczego w Barzkowicach, zatwierdzonego w dniu 15 kwietnia 2009 r. przez Wojewodę Zachodniopomorskiego Zarządzeniem Nr 170/2009 w sprawie zatwierdzenia regulaminu organizacyjnego Zachodniopomorskiego Ośrodka Doradztwa Rolniczego w Barzkowicach.

W 2008 roku Zachodniopomorski Ośrodek Doradztwa Rolniczego w Barzkowicach wraz ze wszystkimi komórkami organizacyjnymi uzyskał certyfikat ISO 9001:2000 w związku z wdrożeniem systemu zarządzania jakością zgodnie z normą 12/2000, w zakresie doradztwa rolniczego i szkoleń. Nr rejestracyjny certyfikatu: 320708102.

W celu doskonalenia zarządzania organizacją, funkcjonowania Ośrodka oraz podnoszenia jakości usług doradczo-szkoleniowych i budowania wzajemnego zaufania w kontaktach z klientami, w czerwcu br. ZODR w Barzkowicach wdrożył system zarządzania jakością zgodny z normą PN-EN ISO 9001:2009 w zakresie doradztwa rolniczego i szkoleń.

1.12. Program zadań statutowych doradztwa rolniczego w 2010 roku

Do najważniejszych zadań doradztwa rolniczego w 2010 roku należeć będzie – podobnie jak w latach ubiegłych - informowanie producentów rolnych i mieszkańców obszarów wiejskich o możliwościach korzystania z szerokiej gamy instrumentów wsparcia dla rolnictwa i wsi. Jak wiadomo, Wspólna Polityka Rolna oraz rozwój obszarów wiejskich w Unii Europejskiej mają obecnie dwa podstawowe źródła finansowania: Europejski Fundusz Gwarancji Rolnej (EFGR) – zapewniający m.in. środki finansowe na płatności bezpośrednie oraz mechanizmy rynkowe, oraz Europejski Fundusz Rolny na rzecz Rozwoju Obszarów Wiejskich (EFRROW), z którego finansowane są działania w ramach Programu Rozwoju Obszarów Wiejskich na lata 2007-2013. Do obszarów wiejskich skierowane są środki w ramach innych Funduszy Strukturalnych, jak na przykład z Europejskiego Funduszu Społecznego (EFS), wspierającego wzrost zatrudnienia i tworzenie miejsc pracy, oraz Europejskiego Funduszu Rozwoju Regionalnego, finansującego m.in. rozwój powiązań szeroko rozumianej komunikacji pomiędzy miastem i wsią.

Zgodnie z Ustawą z dnia 22 października 2004 r. o jednostkach doradztwa rolniczego (Dz.U. Nr 251, poz. 2507) zadanie to będzie realizowane poprzez:

1. Szkolenia dla rolników i innych mieszkańców obszarów wiejskich, w szczególności w zakresie:
 - a) stosowania nowoczesnych metod agrotechnicznych, hodowli oraz przetwórstwa rolno-spożywczego,
 - b) rozwiązywania problemów technologicznych i organizacyjno-ekonomicznych gospodarstw rolnych,
 - c) rachunkowości w gospodarstwach rolnych,
 - d) rolnictwa ekologicznego,
 - e) rozwoju przedsiębiorczości na obszarach wiejskich,
 - f) unowocześniania wiejskiego gospodarstwa domowego,
 - g) ubiegania się o przyznanie pomocy finansowanej lub współfinansowanej ze środków pochodzących z funduszy Unii Europejskiej lub innych instytucji krajowych lub zagranicznych,
 - h) modernizacji gospodarstw rolnych, poprawy jakości artykułów rolno-spożywczych i ich przetwórstwa oraz wzmocnienia pozycji rolników na rynku,
 - i) zarządzania gospodarstwem rolnym,
 - j) promocji produktów lokalnych i regionalnych;
2. Prowadzenie działalności informacyjnej wspierającej rozwój produkcji rolniczej;
3. Prowadzenie działalności w zakresie podnoszenia kwalifikacji zawodowych rolników i innych mieszkańców obszarów wiejskich;
4. Udzielanie pomocy rolnikom i innym mieszkańcom obszarów wiejskich w zakresie sporządzania dokumentacji niezbędnej do uzyskania pomocy, o której mowa w pkt. 1 lit. g;
5. Prowadzenie analiz rynku artykułów rolno-spożywczych i środków produkcji oraz gromadzenie i upowszechnianie informacji rynkowych w tym zakresie;
6. Prowadzenie doświadczalnictwa odmianowego w ramach porejestrowego doświadczalnictwa odmianowego;
7. Upowszechnianie metod produkcji rolniczej i stylu życia przyjaznych dla środowiska;
8. Podejmowanie działań na rzecz zachowania dziedzictwa kulturowego i przyrodniczego wsi, ekologicznego i funkcjonalnego urządzania gospodarstwa rolnego;

9. Upowszechnianie rozwoju agroturystyki i turystyki wiejskiej oraz promowanie wsi jako atrakcyjnego miejsca wypoczynku;
10. Współdziałanie w realizacji zadań wynikających z programów rolnośrodowiskowych oraz programów działań mających na celu ograniczenie odpływu azotu ze źródeł rolniczych;
11. Analizę przemian w zakresie poziomu i jakości produkcji rolniczej, funkcjonowania gospodarstw rolnych oraz upowszechnianie wyników tych analiz w pracy doradczej.

Konstrukcja Programu 2010 merytorycznie jest zharmonizowana z grupą zadań w ramach ustawy o służbie doradczej.

Tak więc, w zakresie poszczególnych obszarów działania, takich jak:

1. Działalność informacyjna wspierająca rozwój produkcji rolniczej, w szczególności stosowania nowoczesnych metod agrotechnicznych, hodowli oraz przetwórstwa rolno-spożywczego
 - Na rok 2010 zaplanowano na różnych szczeblach, w ramach działań statutowych, szereg przedsięwzięć wdrażających zasadę wzajemnej zgodności. Zaplanowano ponad 90 szkoleń poświęconej tej tematyce.
 - Stale aktualne są zagadnienia dotyczące produkcji zbóż, rzepaku i roślin okopowych. Dużą rolę w aktywizacji produkcyjnej gospodarstw rolnych odgrywa produkcja warzyw i owoców miękkich. W zależności od potrzeb w tym zakresie, w działalności statutowej uwzględniono tę tematykę.
 - W sferze produkcji zwierzęcej kładziemy nacisk na produkcję bydła, zarówno mlecznego, jak i mięsnego. Szczególnie bydło mięsne jest eksponowane w zadaniach statutowych. Zaplanowano m.in. seminarium hodowlane nt. „Ocena wartości użytkowej i hodowlanej bydła w woj. zachodniopomorskim”. Ta grupa zagadnień obejmuje również problemy technologiczne w produkcji trzody chlewnej. Coraz większego znaczenia nabiera problematyka zapobiegania i zwalczania chorób zwierząt.
2. Działalność w zakresie podnoszenia kwalifikacji zawodowych rolników i innych mieszkańców obszarów wiejskich
 - Niezmiennie aktualne są szkolenia w zakresie stosowania środków ochrony roślin przy użyciu opryskiwaczy. Na 2010 rok przewidziano ich 35. Ponadto planuje się 3 szkolenia dla osób prowadzących obrót i konfekcjonowanie środków ochrony roślin i szkolenia w zakresie uprawnień do działalności agroturystycznej.
 - ZODR Barzkowice przez cały rok oferuje możliwość zdobycia kwalifikacji w zakresie obsługi kombajnów zbożowych.
3. Udzielanie pomocy rolnikom i innym mieszkańcom obszarów wiejskich w zakresie sporządzania dokumentacji niezbędnej do uzyskania wsparcia finansowego - dotacje, kredyty
 - Najistotniejszym elementem tej części Programu jest gotowość służby doradczej do stałego doradztwa nt. wdrażania działań PROW 2007-2013. W roku 2010 zakłada się udzielenie szczególnej uwagi działaniom w ramach osi III – „Jakość życia na obszarach wiejskich i różnicowanie gospodarki wiejskiej” oraz osi IV- „Leader”.
 - Kontynuowane będzie wsparcie doradcze dla programów rolnośrodowiskowych, przewidziano tu 77 szkoleń. Planuje się ponad 90 szkoleń nt. płatności bezpośrednich i płatności ONW. Służba

doradczą ZODR w Barzkowicach będzie, tak jak dotychczas, sporządzała wnioski płatnościowe dla rolników w ramach tych programów.

- Ważnym elementem tego obszaru będą również szkolenia w zakresie poszczególnych Działań PROW 2007-2013
4. Prowadzenie analiz rynku artykułów rolno-spożywczych i środków produkcji oraz gromadzenie i upowszechnianie informacji rynkowych w tym zakresie
 - Śledzenie przebiegu zmian cen na rynkach rolnych oraz ich wzajemnych relacji i tendencji, notowania cen.
 - Zbieranie danych do "Zintegrowanego Systemu Rolniczej Informacji Rynkowej".
 - Ponadto: monitoring postępu prac polowych, gromadzenie informacji z giełd i rynków rolnych, rolnictwo ekologiczne w woj. zachodniopomorskim oraz stan produkcji ekologicznej - analiza danych, i inne.
 5. Prowadzenie i upowszechnianie doświadczalnictwa, w tym porejestrowego doświadczalnictwa odmianowego, kolekcji odmian warzyw i kwiatów i innych. W tym obszarze
 - Przygotowanie i prowadzenie kolekcji odmian warzyw i kwiatów w ogrodzie ZODR Barzkowice.
 - Prowadzenie pola wdrożeniowego (38 ha).
 - Biosurowcowy Ogród Dydaktyczny (10 arów).
 - Prowadzenie uprawy sadowniczej (0,35 ha).
 - Uprawa warzyw kapustnych (0,25 ha).
 - Prowadzenie polećka demonstracyjnego (2 ha).
 6. Upowszechnianie metod produkcji rolniczej i stylu życia przyjaznych dla środowiska. Przewidziane formy działalności w tym obszarze:
 - Rolnictwo Ekologiczne - doradztwo wg potrzeb i 16 szkoleń w skali województwa.
 - Energia odnawialna.
 - Także - Edukacja Ekologiczna mieszkańców obszarów wiejskich w ramach działania Barzkowickiego Ośrodka Edukacji Ekologicznej.
 7. Działania na rzecz zachowania dziedzictwa kulturowego i przyrodniczego wsi, ekologicznego i funkcjonalnego urządzania gospodarstwa rolnego. Ten obszar działalności obejmuje m.in. takie formy jak:
 - Warsztaty w zakresie: stroików okolicznościowych bożonarodzeniowych, ozdób wielkanocnych.
 - Wigilijne spotkanie kobiet wiejskich.
 - Ważnym elementem tego obszaru są konkursy, m.in. "Nasze kulinarne dziedzictwo", Agro-Eko-Turystyczny "Zielone Lato" i inne.
 8. Upowszechnianie rozwoju agroturystyki i turystyki wiejskiej, prowadzenie promocji wsi jako atrakcyjnego miejsca wypoczynku oraz rozwój przedsiębiorczości i dodatkowych źródeł dochodu.

W tym obszarze działalności planujemy szereg form upowszechniających agroturystykę jako źródło dodatkowego dochodu w gospodarstwie rolnym, informatory elektroniczne itp.
 9. Współdziałanie w realizacji zadań wynikających z programów rolnośrodowiskowych oraz programów działań mających na celu ograniczenie odpływu azotu ze źródeł rolniczych.

- Na pierwszym planie w tym obszarze działalności znajduje się ponadto stałe doradztwo i upowszechnienie wiedzy w zakresie Dyrektywy azotanowej – w zakresie ograniczenia odpływu azotu ze źródeł rolniczych dla obszarów szczególnie narażonych.
 - Ponadto przewiduje się stałe 6 szkoleń w zakresie dobrej praktyki rolniczej na OSN
10. Prowadzenie analiz przemian w zakresie poziomu i jakości produkcji rolniczej, funkcjonowania i zarządzania gospodarstwami rolnymi oraz upowszechnianie wyników tych analiz w pracy doradczej.
- W tej dziedzinie ogromne znaczenie ma prowadzona przez cały rok ankieta dotycząca badania koniunktury w rolnictwie, ale też okresowe analizy w zakresie oceny sytuacji produkcyjno-ekonomicznej gospodarstw rolnych w zmiennych warunkach przyrodniczych i rynkowych.
 - Doradztwo wg potrzeb w zakresie: upowszechniania zasad udzielania nowych kredytów inwestycyjnych oraz innych form dofinansowania, w tym działania PROW.
11. Współpraca i realizacja zadań z krajowymi i zagranicznymi instytucjami z otoczenia rolnictwa oraz organizacjami pozarządowymi i jednostkami samorządu terytorialnego
- W tym obszarze najważniejszym jest prowadzenie rachunkowości rolnej w systemie PL-FADN na rzecz IERiGŻ. Biuro Rachunkowe Nr 457 - wg umowy, ale też przewidziane są 3 szkolenia nt. ubezpieczeń w rolnictwie.
 - Organizujemy również przez cały rok praktyki dla uczniów szkół średnich i uczelni wyższych.

Program Doradztwa ZODR Barzkowice na rok 2010 zawiera w sobie mechanizm elastycznego podejścia do potrzeb rolników i mieszkańców obszarów wiejskich, tzn. w zależności od zmieniającej się sytuacji i ewentualnych potrzeb rolnictwa w województwie zachodniopomorskim może on być to tych potrzeb dostosowywany.

2. ORGANIZACJA ZACHODNIOPOMORSKIEGO OŚRODKA DORADZTWA ROLNICZEGO W BARZKOWICACH

Zachodniopomorski Ośrodek Doradztwa Rolniczego w Barzkowicach powstał zgodnie z Ustawą z dnia 22 października 2004 r. o jednostkach doradztwa rolniczego (Dz.U. Nr 251 z 2004 r., poz. 2507 z póź. zm.) na bazie Regionalnego Centrum Doradztwa, Rozwoju Rolnictwa i Obszarów Wiejskich w Barzkowicach oraz Ośrodka Doradztwa Rolniczego w Koszalinie.

Struktura organizacyjna Ośrodka wynika ze Statutu ZODR nadanego w dniu 12 stycznia 2009 r. przez Wojewodę Zachodniopomorskiego Zarządzeniem Nr 6/2009 w sprawie nadania statutu Zachodniopomorskiemu Ośrodkowi Doradztwa Rolniczego w Barzkowicach oraz Regulaminu Organizacyjnego Zachodniopomorskiego Ośrodka Doradztwa Rolniczego w Barzkowicach, zatwierdzonego w dniu 15 kwietnia 2009 r. przez Wojewodę Zachodniopomorskiego Zarządzeniem Nr 170/2009 w sprawie zatwierdzenia regulaminu organizacyjnego Zachodniopomorskiego Ośrodka Doradztwa Rolniczego w Barzkowicach.

Siedziba Ośrodka znajduje się w miejscowości Barzkowice, pow. stargardzki.

W strukturze organizacyjnej wyodrębniony jest:

1. jeden Oddział Zachodniopomorskiego Ośrodka Doradztwa Rolniczego w Koszalinie powstały na bazie Ośrodka Doradztwa Rolniczego w Koszalinie;
2. osiem działów (w tym cztery działy merytoryczne: Systemów Produkcji Rolnej, Standardów Jakościowych i Doświadczalnictwa; Ekonomiki; Przedsiębiorczości, Wiejskiego Gospodarstwa Domowego i Agroturystyki; Metodyki Doradztwa, Szkoleń i Wydawnictw);
3. trzy samodzielne stanowiska;
4. osiemnaście Terenowych Zespołów Doradców, piętnaście siedzib znajduje się w miastach powiatowych, natomiast TZD Goleniów ma siedzibę w Nowogardzie, TZD Gryfino – w Baniach oraz TZD Sławno – w Darłowie.

2.1. Stan zatrudnienia w ZODR Barzkowice:

Stan zatrudnienia w ZODR Barzkowice (na dzień 30.10.2009 r.):

1) Dyrektor	- 1
2) Zastępca Dyrektora	- 2
3) Główny Księgowy	- 1
4) Zastępca Głównego Księgowego	- 1
5) Kierownicy komórek organizacyjnych	- 24
6) Pracownicy obsługi	- 21
7) Kadry	- 2
8) Księgowość	- 7
9) Pracownicy merytoryczni	- 132
Razem	- 191

Wykształcenie pracowników ZODR:

1) wyższe	- 140
2) średnie	- 44
3) inne	- 7

2.2. Przy Zachodniopomorskim Ośrodku Doradztwa Rolniczego w Barzkowicach działa Rada Społeczna Doradztwa Rolniczego, zwana dalej „Radą”.

Zgodnie z Ustawą z dnia 22 października 2004 r. o jednostkach doradztwa rolniczego (Dz.U. Nr 251 z 2004 r., poz. 2507 z póź. zm.) Wojewoda Zachodniopomorski Zarządzeniem Nr 99/2005 z dnia 14 marca 2005 r. powołał Radę Społeczną Doradztwa Rolniczego.

Obecny skład rady:

- 1) Edward Kujawa - przedstawiciel Wojewody Zachodniopomorskiego
- 2) Jarosław Rzepa - przedstawiciel Marszałka Województwa Zachodniopomorskiego
- 3) Robert Stępień - przedstawiciel związków zawodowych rolników
- 4) Edward Kosmał - przedstawiciel związków zawodowych rolników
- 5) Michał Voss - przedstawiciel związków zawodowych rolników
- 6) Andrzej Caban - przedstawiciel związków zawodowych rolników
- 7) Edward Sadłowski - przedstawiciel Zachodniopomorskiej Izby Rolniczej
- 8) Julian Sierpiński - przedstawiciel Zachodniopomorskiej Izby Rolniczej
- 9) Jan Udała - przedstawiciel szkół wyższych i jednostek badawczo-rozwojowych
- 10) Bogumiła Żurawiecka - przedstawiciel szkół ponadgimnazjalnych kształcących dla potrzeb rolnictwa
- 11) Bogusław Kozioł - przedstawiciel szkół ponadgimnazjalnych kształcących dla potrzeb rolnictwa

Rada na posiedzeniu w dniu 30.08.2007 r. dokonała wyboru Prezydium Rady, w skład którego wchodzi:

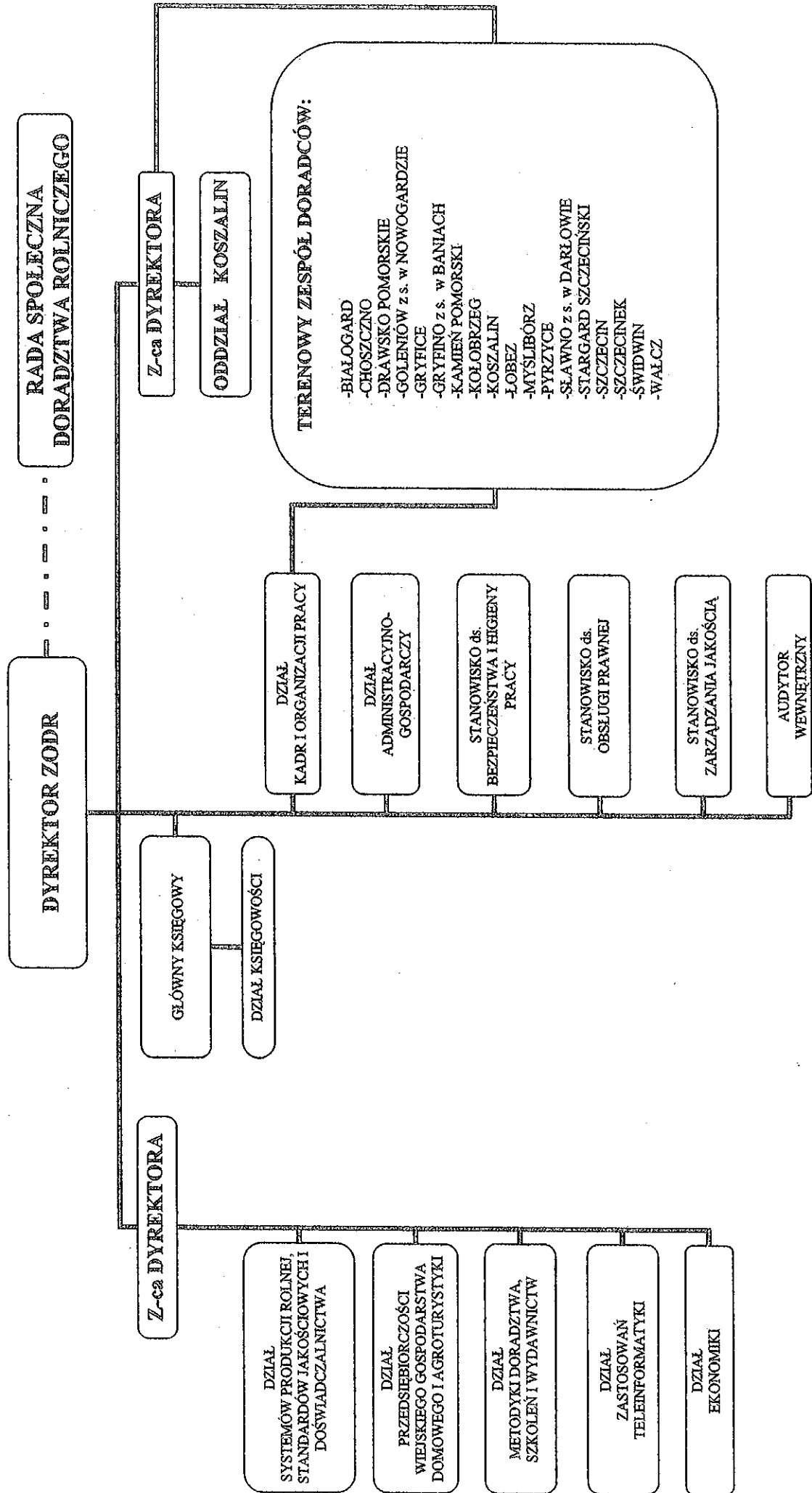
- 1) Julian Sierpiński - przewodniczący
- 2) Jan Udała - wiceprzewodniczący
- 3) Robert Stępień - sekretarz

Rada jest organem opiniodawczo-doradczym dyrektora Zachodniopomorskiego Ośrodka Doradztwa Rolniczego, która działa na podstawie regulaminu Rady Społecznej Doradztwa Rolniczego zatwierdzonego w dniu 26 maja 2005 r. przez Wojewodę Zachodniopomorskiego Zarządzeniem Nr 212/2005.

Do podstawowych zadań Rady należy:

- opiniowanie rocznego programu działalności jednostki doradztwa rolniczego i projektu rocznego planu finansowego oraz sprawozdania z realizacji rocznego programu działalności jednostki doradztwa rolniczego i rocznego planu finansowego;
- zgłaszanie wniosków w sprawach dotyczących funkcjonowania jednostki doradztwa rolniczego.

SCHEMAT ORGANIZACYJNY ZACHODNIOPOMORSKIEGO OŚRODKA DORADZTWA ROLNICZEGO W BARZKOWICACH



DORADZTWO ROLNICZE

W WOJEWÓDZTWIE ZACHODNIOPOMORSKIM

TEREN DZIAŁANIA ZACHODNIOPOMORSKIEGO
OŚRODKA DORADZTWA ROLNICZEGO
W BARZKOWICACH



Zachodniopomorski Ośrodek Doradztwa Rolniczego w Barzkowicach

73-134 Barzkowice, tel. (91) 561 37 00 do 02, fax. (91) 479 40 14, 561 37 91,
e-mail: barzkowice@home.pl, www.zodr.pl

Oddział w Koszalinie, ul. Zwycięstwa 137-139
75-604 Koszalin, tel. (94) 341 87 30, fax (94) 342 79 24
e-mail: koszalin@odr.net.pl, zodr.koszalin@poczta.internetdsl.pl

TERENOWE ZESPOŁY DORADCÓW

TZD w Białogardzie, ul. Wileńska 8, 78-200 Białogard
tel./fax (94) 312 04 10, kom. 513 161 525; e-mail: bialogard.tzd@poczta.internetdsl.pl

TZD w Choszcznie, ul. Jagielly 17c/6, 73-200 Choszczno
tel./fax (95) 765 27 93, kom 513 164 889; e-mail: choszczno.tzd@poczta.internetdsl.pl

TZD w Drawsku Pomorskim, ul. Gdyńska 4, 78-500 Drawsko Pomorskie
tel./fax (94) 363 22 64, kom 513 161 531; e-mail: tzd.drawsko@poczta.internetdsl.pl

TZD w Gryficach, ul. Trzygłowska 32, 72-300 Gryfice
tel./fax (91) 384 71 52, kom. 513 161 417; e-mail: gryfice.tzd@poczta.internetdsl.pl

TZD w Gryfinie z/s w Baniach, ul. Targowa 19, 74-110 Banie
tel./fax (91) 416 80 62, kom. 513 161 505; e-mail: gryfino.tzd@poczta.internetdsl.pl

TZD Goleniów z/s w Nowogardzie, ul. Wojska Polskiego 67, 72-200 Nowogard
tel./fax (91) 392 71 75, kom. 513 161 437; e-mail: nowogard.tzd@poczta.internetdsl.pl

TZD w Kamieniu Pomorskim, ul. Spółdzielcza 1, 72-400 Kamień Pomorski
tel./fax (91) 382 34 98, kom. 513 161 413; e-mail: kamien.tzd@poczta.internetdsl.pl

TZD w Kołobrzegu, ul. 6 Dywizji Piechoty 60, 78-100 Kołobrzeg
tel./fax (94) 352 40 30, kom. 513 161 526; e-mail: kolobrzeg.tzd@poczta.internetdsl.pl

TZD w Koszalinie, ul. Zwycięstwa 137-139, 75-604 Koszalin
tel. (94) 342 79 29, kom. 513 164 897; e-mail: koszalin.tzd@poczta.internetdsl.pl

TZD w Łobzie, ul. Północna 10, 73-150 Łobez
tel./fax (91) 397 09 21, kom. 513 161 440; e-mail: lobez.tzd@poczta.internetdsl.pl

TZD w Myśliborzu, ul. Północna 15, 74-300 Myślibórz
tel./fax (95) 747 23 20, kom. 513 161 541; e-mail: mysliborz.tzd@poczta.internetdsl.pl

TZD w Pyrzycach, ul. Szczecińska 21 a, 74-200 Pyrzyce
tel./fax (91) 570 48 75, kom. 513 161 508; e-mail: pyrzyce.tzd@poczta.internetdsl.pl

TZD w Sławnie z/s w Darłowie, ul. Tynieckiego 2, 76-150 Darłowo
tel./fax (94) 314 00 00, kom. 513 164 891; e-mail: slawno.tzd@poczta.internetdsl.pl

TZD w Stargardzie Szczecińskim, ul. Podleśna 2, 73-110 Stargard Szczeciński
tel./fax (91) 573 46 03, kom. 513 161 509; e-mail: stargard.tzd@poczta.internetdsl.pl

TZD w Szczecinku, ul. Piłska 3, 78-400 Szczecinek
tel./fax (94) 374 00 54, kom. 513 161 538; e-mail: szczecinek.tzd@poczta.internetdsl.pl

TZD w Szczecinie, ul. Smolańska 4, 70-026 Szczecin
tel./fax (91) 484 51 55, kom. 513 161 507; e-mail: szczecin.tzd@poczta.internetdsl.pl

TZD w Świdwinie, ul. Kołobrzeszka 47, 78-300 Świdwin
tel./fax (94) 365 61 97, kom. 513 161 536; e-mail: swidwin.tzd@poczta.internetdsl.pl

TZD w Wałczu, ul. Chopina 53, 78-600 Wałcz
tel./fax (67) 258 97 30, kom. 513 161 411; e-mail: walcz.tzd@poczta.internetdsl.pl

**Miejsca i terminy stałych dyżurów doradców ZODR Barzkowice
w gminach oraz w biurach TZD w woj. zachodniopomorskim
na dzień 26.10.2009 r.**

Lp.	Miejsce dyżuru nr telefonu	Imię i nazwisko doradcy	Dni dyżuru	Godziny
POWIAT BIAŁOGARDZKI				
1.	UG Kałino (94) 3113509	Anna Budzińska	wtorek	8.00-15.00
2.	UG Tychowo (94) 3115110	Lech Balewski	czwartek	8.00-15.00
3.	TZD w Białogardzie (94) 3120410	Barbara Lewandowska Jan Mazurkiewicz Marta Borkowska pozostali doradcy na zmianę	czwartek poniedziałek czwartek piątek wtorek, środa	7.00-11.00 7.00-15.00 11.00-15.00 7.00-15.00 7.00-15.00
Uwaga - Doradcy obsługujący gminę Karlino i Tychowo rozpoczynają pracę o godz. 7 ⁰⁰ w biurze TZD Białogard, stąd udają się do swoich gmin na pełnienie dyżuru				
POWIAT CHOSZCZEŃSKI				
1.	UG Krzęcin (95) 7655228	Jan Wysokiński	wtorek	7,30-15,30
2.	UMiG Drawno (95) 7682031	Bartosz Bala	piątek	7,30-15,30
3.	UMiG Recz (95) 7654461	Mirosława Przybylska	piątek	7,30-15,30
4.	UMiG Pelczyce (95) 7685038	Paweł Wolniak	czwartek	7,30-15,30
5.	UG Bierzwnik (95) 7680130	Adriana Czarnik-Półtorak	piątek	7,30-15,30
6.	TZD w Choszcznie (95) 7652793	Andrzej Bednarz Stanisława Więsko pozostali doradcy na zmianę	pon.-czw. poniedziałek codziennie	7,30-10,00 7,30-15,30 10,00-15,30
POWIAT DRAWSKI				
1.	UMiG Czaplinek (94) 3755031	Mirosław Skotnicki	czwartek	9,00-15,00
2.	UMiG Kalisz Pom. (94) 3617790	Wojciech Kucharski	środa	7,00-15,00
3.	UG Ostrowice (94) 3615280	Helena Rzepka	środa	8,00-15,00
4.	UG Wierzchowo (94) 3618327	Janina Piasecka	piątek	7,30-15,00
5.	UG Złocieniec (94) 3673714	Irena Dutkiewicz	środa	7,00-15,00
6.	TZD w Drawsku Pomorskim (94)3632264	Wojciech Kucharski Mirosław Skotnicki pozostali doradcy na zmianę	wtorek-piątek pon.,czwartek	7,30-15,30 7,30-15,30
POWIAT GOLEŃIOWSKI				
1.	UG Goleniów (91) 4698255	Jan Toporkiewicz Marian Mamzer	pon., pt. pon., pt.	9,00-13,00 9,00-13,00
2.	UG Stepnica (91) 4188521	Jan Toporkiewicz	czwartek	9,00-13,00
3.	UG Osina (91) 3910322	Marian Mamzer	czwartek	8,00-10,00
4.	UG Przybiernów (91) 4186515	Marian Mamzer	środa	8,00-12,00
5.	UMiG Maszewo (91) 4187567	Zdzisław Gaszewski	wtorek	9,00-12,00
6.	TZD w Goleniowie z siedzibą w Nowogardzie (91) 3927175	Tadeusz Stasiak Jan Toporkiewicz Zdzisław Gaszewski Marian Mamzer	pon., wt., śr., pt. wtorek pon., czw., pt. wtorek czwartek	7,30-15,30 7,30-15,30 7,30-15,30 7,30-15,30 10,30-15,30
POWIAT GRYFICKI				
1.	UG Karnice (91) 3877224	Łukasz Romańczyk	wtorek	8,00-12,00
2.	UG Rewal (91) 3862928	Łukasz Romańczyk	1 i 3 pon.	9,00-12,00
3.	UMiG Trzebiatów (91) 3872275	Tomasz Antonyk	poniedziałek	8,00-15,00
4.	UG Brojce (91) 3861194	Tomasz Antonyk	czwartek	8,00-12,00
5.	UM Płoty (91) 3851415 do 17	Marian Dominik	poniedziałek	10,00-13,00
6.	TZD w Gryficach (91) 3847152	Agnieszka Wilk Marian Dominik Łukasz Romańczyk Stanisława Szcześniak Tomasz Antonyk	wt.-pt. poniedziałek wtorek środa czwartek piątek	7,30-10,00 7,30-15,30 7,30-15,30 7,30-15,30 7,30-15,30 7,30-15,30

POWIAT GRYFIŃSKI

1.	UG Widuchowa (91) 4167255	Małgorzata Koza	wtorek	7.30-12.30
2.	UG Stare Czarnowo (91) 3124131	Beata Górka	piątek	7.30-12.30
3.	UG Gryfino (91) 4164120	Jarosław Kurzydłak	wt., czw.	8.00-12.00
4.	UG Chojna (91) 4022464	Urszula Karwan	piątek	7.30-12.00
5.	UG Trzczańsko Zdrój (91) 4148088	Aleksandra Zielińska	czwartek	7.30-12.00
6.	UG Cedynia (91) 4145058	Ludmiła Gibowska	piątek	7.30-12.00
7.	UG Moryń (91) 4667955	Ludmiła Gibowska	środa	7.30-12.00
8.	UG Mieszkowice (91) 4145470	Ryszard Cichocki	wtorek	7.30-12.00
9.	TZD Gryfino (91) 4168062 z siedzibą w Baniach	pozostali doradcy na zmianę	pon.-pt.	7.15-15.15

POWIAT KAMIEŃSKI

1.	SKR Golczewo (91) 3860543	Jerzy Talar	poniedziałek wt., czw. pt.	7.30-15.30 7.30-11.00
2.	UG Wolin (91) 3220808	Adam Pawłowski	poniedziałek wtorek-czw.	7.30-15.30 7.30-11.00
3.	UM Dziwnów	<i>gmina nierolnicza</i>		
4.	UMiG Międzyzdroje	<i>gmina nierolnicza</i>		
5.	U M Świnoujście (91) 3212664	Adam Pawłowski	ost. pt. m-ca	7.30-15.30
6.	UG Świerzno (brak siedziby)			
7.	TZD w Kamieniu Pomorskim (91) 3823498	Bogumiła Karczewska Adam Pawłowski Jerzy Talar pozostali doradcy na zmianę Jeremi Wyszowski	poniedziałek wt.-pt. wtorek środa czwartek piątek	7.30-15.30 7.30-11.00 7.30-15.30 7.30-15.30 7.30-15.30 7.30-15.30

POWIAT KOŁOBRZESKI

1.	UG Rymań (94) 3583127 Szkoła Społ. Górawino (94)3586066	Michał Czerniawski	1 i 3 śr. m-ca 2 i 4 śr. m-ca	8.00-15.00 8.00-15.00
2.	UG Dygowo (94) 3584194	Elżbieta Kuczma	środa	8.00-15.00
3.	UG Ustronie Morskie (94)3514187	M. Rumas-Lewandowska	środa	8.00-15.00
4.	UG Siemyśl (94) 3588017	Anna Kubicka	środa	8.00-15.00
5.	UG Gościno (94) 3512503	Olga Nowaczyk	środa	8.00-15.00
6.	TZD w Kołobrzegu (94) 3524030	Stefania Gruchot Cecylia Wiszniewska pozostali doradcy na zmianę	środa środa pon., wt., czw., pt.	7.30-15.30 7.30-15.30 7.30-15.30 7.30-15.30

POWIAT KOSZALIŃSKI

1.	UG Będzino (94) 3162426	Krystyna Polańczyk	poniedziałek	8.00-15.00
2.	UG Biesiekierz (94) 3180310	Bogumiła Ruszczyńska	poniedziałek	8.00-15.00
3.	UM Bobolice (94) 3187211	Wiesława Pecolt	poniedziałek	8.00-15.00
4.	UG Manowo (94) 3183220	Zbigniew Trojanowski	poniedziałek	8.00-15.00
5.	UM Polanów (94) 3481061	Mariusz Strzelecki	poniedziałek	8.00-15.00
6.	UG Mielno (94) 3458930	Wiesław Ścigała	piątek	8.00-15.00
7.	UGiM Sianów (94) 3185320	Józef Straszak	poniedziałek	8.00-15.00
8.	GOPS w Świeszynie - brak telefonu. UG Świeszyno (94) 3161271 - tylko bardzo ważne sprawy	Barbara Podolak	poniedziałek	8.00-15.00
9.	TZD w Koszalinie (94) 3427929	Irena Dacko Bogumiła Ruszczyńska pozostali doradcy na zmianę	codziennie wt.-pt. wt.-pt.	7.30-15.30 7.30-15.30 7.30-15.30

POWIAT ŁOBESKI

1.	UG Węgorzyno (91) 3971563	Józef Gawryluk	wt., czw.	8.00-15.30
2.	UG Radowo Małe (91) 3972222	Dawid Adamski	pon., śr. czw., piątek	7.00-15.00 7.30-10.00
3.	UG Resko (91) 3951503	Maria Olejnik	pon., wtorek, śr., piątek,	7.15-15.15 7.15-10.00
4.	UM Dobra Nowog. (91) 3914535	Krzysztof Jońca	wtorek czwartek	7.30-15.30 7.30-12.00

5.	TZD w Łobzle (91) 3970921	Krzysztof Jońca Dawid Adamski Maria Olejnik	pon., śr., pt. wtorek czwartek	7.30-15.30 7.30-15.30 7.30-15.30
POWIAT MYŚLIBORSKI				
1.	UMiG Dębno 513/164892	Przemysław Solski Karol Baczuń	poniedziałek czwartek	8.00-15.00 9.00-15.00
2.	UG Boleszkowice (95) 7606124	Przemysław Solski	środa	8.00-15.00
3.	UMiG Barlinek (95) 7462450	Beata Burtniak	piątek	7.00-15.00
4.	UG Nowogródek Pom. (95) 7471760	Katarzyna Brzozowska	środa	8.00-15.00
5.	TZD w Myśliborzu (95) 7472320 513/161541	Zofia Szypowska Krzysztof Szypowski pozostali doradcy na zmianę	poniedziałek wtorek środa-piątek	7.30-15.30 7.30-15.30 7.30-15.30
POWIAT POLICKI				
1.	UG Kołbaskowo (91) 3119563	Władysława Grochowalska	poniedziałek	8.00-15.30
2.	UG Dobra Szczec. Filia Wolczkowo, ul. Lipowa 51	Cecylia Wojnik-Witek	poniedziałek	9.00-15.30
3.	UMiG Nowe Warpno (91)3129660	Sławomira Rogalewska	poniedziałek	8.00-15.30
4.	UMiG Police (91) 4311836	Sławomira Rogalewska	wtorek	8.00-15.30
5.	TZD w Szczecinie (91) 4845155	Tomasz Zagórski Dorota Tolko pozostali doradcy na zmianę	poniedziałek wtorek wtorek-piątek	7.30-15.30 7.30-15.30 7.30-15.30
POWIAT PYRZYCKI				
1.	UG Warnice (91) 5612890	Ireneusz Gajewski	czwartek	9.00-12.00
2.	UG Przelewice (91) 5630393	Waldemar Malanowski	środa	9.00-12.00
3.	UG Kozielice (91) 5600377	Zofia Leszczyńska	wtorek	9.00-12.00
4.	UG Bielice (91) 5644235	Jadwiga Ogiejko (wychowawczy) Piotr Gruszczyński	środa	9.00-12.00
5.	UMiG Lipiany (91) 5641049	Joanna Suwińska	piątek	9.00-12.00
6.	TZD w Pyrzycach (91) 5704875	Piotr Gruszczyński pozostali doradcy na zmianę	piątek pon.-czwartek	7.30-15.30 7.30-15.30
POWIAT SŁAWIEŃSKI				
1.	UG Postomino (59) 8108517	Joanna Surgiel	poniedziałek	8.00-14.00
2.	UG Darłowo (94) 3144500	Barbara Michalczyk	poniedziałek	7.30-15.30
3.	UG Malechowo (94) 3184213	Izabela Podolska-Wnuk	poniedziałek	7.30-15.00
	Inkubator Przedsiębiorczości w Sławinie (59) 8107585	Iwona Trybulska-Drab	poniedziałek	7.30-15.30
4.	TZD w Sławinie (94) 3140000 z siedzibą w Darłowie	Iwona Trybulska-Drab Radosław Głazewski Izabela Podolska-Wnuk Joanna Surgiel	środa piątek czwartek wtorek	7.30-15.30 7.30-15.30 7.30-15.30 7.30-15.30
POWIAT STARGARDZKI				
1.	UMiG Chociwel (91) 5622024	Marek Marszał	piątek	8.00-12.00
2.	UG Kobyłanka (91) 5610310	Emil Janiszewski	wtorek	7.00-11.00
3.	UMiG Suchań (91) 5624015	Wiesław Grzegorzczak	piątek	7.30-12.00
4.	UG Stara Dąbrowa (91) 5739820	Witold Belka	wtorek	8.00-13.00
5.	UG Dolice (91) 5640183	Anna Bartoń-Atamańczuk	środa	8.00-12.00
6.	UG Marianowo (91) 5613866	Helena Waszczuk	środa	8.00-12.00
7.	UMiG Dobrzany (91) 5620202	Feliks Frania	piątek	8.30-13.00
8.	UMiG Ińsko (91) 5623025	Bogdan Jaroszek	wtorek	8.00-13.00
9.	TZD w Stargardzie (91) 5734603	Witold Belka pozostali doradcy na zmianę	poniedziałek pon.- piątek	8.00-15.00 7.30 -15.30
POWIAT SZCZECINECKI				
1.	UG Borne Sulinowo (94) 3734139	Jeden z doradców TZD	czwartek	7.00-15.00
2.	UG Biały Bór (94) 3739032	Agnieszka Szwajczewska	czwartek	8.00-16.00
3.	UG Barwice (94) 3736309	Kazimierz Płatek	czwartek	8.00-16.00
4.	UG Grzmiąca (94) 3736810	Jan Iwaszkiewicz	poniedziałek czwartek	7.30-15.30 8.00-16.00

5.	TZD w Szczecinku (94) 3740054	Barbara Chojnacka Halina Grochala-teren gminy Jan Fedorowicz -teren miasta Krzysztof Oleś pozostali doradcy na zmianę	czwartek czwartek poniedziałek pon.- piątek	7.30-15.30 7.30-15.30 7.30-15.30 7.30-15.30
POWIAT ŚWIDWIŃSKI				
1.	UG Brzeźno (94) 3642753	Magdalena Hycka	piątek	7.30-15.00
2.	UG Rąbino (94) 3643546	Anna Czyżowicz	piątek	7.30-15.00
3.	UG Sławoborze (94) 3647559	Kamil Obodziński	piątek	7.30-15.00
4.	UMiG Polczyn Zdrój (94) 3662400	Helena Lech	piątek	7.30-15.00
5.	TZD w Świdwinie (94) 3656197	Mieczysław Kozicki Stanisław Tyszkiewicz	piątek pon.-czwartek	7.30-15.30 7.30-15.30
POWIAT WAŁECKI				
1.	UMiG Tuczno (67) 2593035	Ryszard Górniak	1 i 3 pon.m-ca	8.00-14.30
2.	Dom Kultury Człopa (67) 2591888	Władysław Bartosik	wtorek	7.30-15.30
3.	UMiG Mirosławiec (67) 2595042	Agnieszka Różańska-Wasiak	poniedziałek	8.00-16.00
4.	TZD w Wałczu (67) 2589730	Piotr Hermanowicz Agnieszka Różańska-Wasiak Władysław Bartosik Beata Wieczorek Ryszard Górniak	poniedziałek wtorek środa czwartek piątek	7.30-15.30 7.30-15.30 7.30-15.30 7.30-15.30 7.30-15.30

Dyżury we wszystkich biurach TZD odbywają się codziennie w dni robocze w godzinach 7³⁰-15³⁰, z wyjątkiem TZD Białogard (7⁰⁰-15⁰⁰). Za funkcjonowanie biur TZD w godzinach zgodnych z czasem pracy w ZODR Barzkowice odpowiedzialni są kierownicy.

3. DZIAŁALNOŚĆ DORADCZA ZODR W BARZKOWICACH NA ROK 2010

Lp.	Zakres tematyczny	Forma realizacji	Liczba zadań planowanych	Termin realizacji	Miejsce realizacji	Odbiorcy	Jednostki współpracujące	Źródło finansowania
1. Działalność informacyjna wspierająca rozwój produkcji rolniczej, w szczególności stosowania nowoczesnych metod agrotechnicznych, hodowli oraz przetwórstwa rolno-spożywczego								
1	Nowoczesne technologie w produkcji roślinnej	doradztwo	wg potrzeb	I-IV kw	Województwo zachodniopom.	rolnicy, mieszkańcy miast i wsi	SHIUZ, ARIMR	ZODR
		seminarium	1	I-II kw	Barzkowice			
		seminarium wyjazdowe	1	I kw	Białogard		SDOO, St.Pow., ZIR, RZZ, firmy zaopatrzenia rolnictwa, PPH Bogdan	ZODR, firmy zaopatrzenia rolnictwa
		szkolenie	13	I-IV kw	Gryfino, Łobez, Stargard, Świdwin, Gryfino			
2	Nowe zrejonizowane odmiany zbóż	szkolenie	1	III kw	Stargard	rolnicy	Anwil	ZODR
3	Nowoczesne technologie w produkcji zbóż	szkolenie	2	I-II kw	Stargard	rolnicy		ZODR
4	Nowoczesna agrotechnika roślin strączkowych	szkolenie	4	I-II kw	Łobez, Koszalin	rolnicy		ZODR
5	Uprawa międzyplonów	szkolenie	5	I, III kw	Koszalin, Stargard	rolnicy		ZODR
6	Nowe technologie w ochronie zbóż i rzepaku	szkolenie	15	I-IV kw	Pyrzyce, Łobez, Koszalin, Stargard Wałcz	rolnicy	DU Point, WIORiN	ZODR
7	Nowoczesne technologie w uprawie ziemniaka jadalnego	szkolenie	2	I kw	Łobez, Stargard	rolnicy		ZODR
8	Nowości w produkcji warzywniczej	szkolenie	3	I kw	Kamień, Stargard, Szczecin	rolnicy, ogrodnicy	Firmy zaopatrzenia rolnictwa, ZIR, RZZ	ZODR
		seminarium	1	I kw	Barzkowice			
9	Nowoczesne technologie w uprawie roślin jagodowych	szkolenie	1	II kw	Myslibórz	plantatorzy agrestu		ZODR
10	Cięcie drzew i krzewów owocowych	pokaz	2	I kw	Gryfice, Stargard	rolnicy		ZODR
11	Cięcie roślin jadalnych	szkolenie	1	I kw	Szczecin	ogrodnicy	ZUT	ZODR
		pokaz	1		Szczecin			
12	Cięcie roślin ozdobnych	szkolenie	2	I-II kw	Szczecin	rolnicy	ZUT	ZODR
		pokaz	2		Szczecin			
13	Planowanie i zakładanie kompostownika	szkolenie	2	III, IV kw	Szczecin	rolnicy	ZUT	ZODR
		pokaz	2		Szczecin			

14	Uprawa ziół		1	I kw	Szczecin	rolnicy		ZUT	ZODR
15	Ochrona truskawek i technologia uprawy malin	szkolenie seminarium	1	I kw	SPD	rolnicy	Zakłady skupujące i przetwórcze		UMWZ, firmy zaopatrzenia rolnictwa
16	Nowoczesne technologie w produkcji zwierzęcej	doradztwo	wg potrzeb	I-IV kw	Województwo zachodniopom.	mieszkańcy miast i wsi			ZODR
17	Wymogi w zakresie higieny pasz na poziomie produkcji podstawowej w gospodarstwie rolnym w powiązaniu z wymogami wzajemnej zgodności	szkolenie	3	I kw	Białogard	rolnicy		PIW	ZODR
18	Wymagania sanitarne i technologiczne na poziomie pierwotnej produkcji pasz	szkolenie	2	II, IV kw	Łobez, Koszalin	rolnicy			ZODR
19	Obowiązki rolników w zakresie ochrony zwierząt gospodarskich i środowiska w świetle ustawodawstwa unijnego i polskiego	seminarium	1	I-II kw	Barzkowice	rolnicy, hodowcy	UMWZ, ZIR, RZZ		ZODR
20	Pozyskiwanie i transfer kwot mlecznych	doradztwo	wg potrzeb	I-IV kw	Województwo zachodniopom.	mieszkańcy miast i wsi		ARR	ZODR
		szkolenie	1	II kw	Choszczno				ZODR
		seminarium	2	III-IV kw	Barzkowice, O/Koszalin				ZODR
21	Profilaktyka i zwalczanie chorób zakaźnych u świń	szkolenie	1	IV kw	Koszalin	rolnicy	PROVIMI Polska		ZODR
22	Profilaktyka i zwalczanie chorób zakaźnych u bydła	szkolenie	1	I kw	Stargard	rolnicy			ZODR
23	Minimalne wymagania wzajemnej zgodności	szkolenie	90	I-IV kw	Województwo zachodniopom.	rolnicy, producenci rolni	PIW, ARIMR, UG		ZODR, UG
24	Nowoczesne technologie w żywieniu bydła.	szkolenie	3	I-IV kw	Szczecin, Stargard	hodowcy		PIW	ZODR
25	Seminarium hodowlane nt. "Ocena wartości użytkowej i hodowlanej bydła w województwie zachodniopomorskim	seminarium	1	II kw	Barzkowice	hodowcy		SZZHB, PFHBiPM, ZIR, RZZ	ZODR, SZZHB, PFHBiPM
26	Nowoczesne technologie w żywieniu świń.	szkolenie	1	IV kw	Stargard	rolnicy			ZODR
27	Chów i hodowla bydła mięsnego elementem poprawy opłacalności produkcji zwierzęcej	szkolenie	2	I, IV kw	Białogard, Szczecinek	rolnicy		SHIUZ	ZODR

28	Pokaz Zwierząt Hodowlanych	pokaz	1	III kw	Barzkowice	hodowcy, mieszkańcy obszarów wiejskich	Związki Hodowców, ZIR, RZZ	ZODR, KSOW*
29	Wystawa Bydła Miecznego	wystawa	1	III kw	Barzkowice	hodowcy, mieszkańcy obszarów wiejskich	SZHB, PFHBiPM	ZODR
30	II Wystawa Królików	wystawa	1	III kw	Barzkowice	hodowcy, mieszkańcy obszarów wiejskich	KCHZ	ZODR, KSOW*
31	Konkurs Młodego Hodowcy	konkurs	1	III kw	Barzkowice	hodowcy, mieszkańcy obszarów wiejskich	SZHB, PFHBiPM	ZODR
32	Dni Pola – pokaz nowoczesnych technik i technologii w produkcji rolniczej	pokaz	5	II-III kw	Białogard, Pyrzyce, Kolobrzeg, Sławno, Szczecinek	rolnicy, producenci rolni, mieszkańcy miast i wsi	ZODR, BAYER, PIONEER, UG, UMiG, Starostwo Powiatowe, firmy zaopatrzenia rolnictwa	SHR Krzemlin, Syngenta, ZODR, BAYER, PIONEER, UG, ZODR, sponsory
33	Warsztaty Polowe	wyjazd studyjny pokaz	1 1	II kw II-III kw	Myslibórz Barzkowice	rolnicy rolnicy, mieszkańcy miast i wsi	IHAR	koszt uczestnika ZODR
34	Targi Rolne Agro Pomerania 2010	wyjazd studyjny	24	III kw	Województwo zachodniopom.	rolnicy	UMWZ, ZUW, ZUT, ST.Pow., UG, UMiG,	ZODR, ZIR, UG, koszt uczestnika
35	Rolnicze Targi Lubuskie	wyjazd studyjny	1	III kw	Myslibórz	rolnicy	LODR	koszt uczestnika
36	Dzień Otwartych Drzwi i Doradztwa Rolniczego - SDOO Szczecin	szkolenie pokaz	1 1	III kw III kw	Szczecin	rolnicy	ZIR, ZUT, SDOO, ZODR, Firmy rolnicze	ZIR, ZUT, SDOO, ZODR, Firmy rolnicze
37	Międzynarodowa Wystawa Rolnicza "Agro-Show 2010"	pokaz	2	III kw	Świdwin, Stargard	rolnicy	UG	ZODR, UG
38	Polowe pokazy pracy maszyn	pokaz	1	III kw	Barzkowice	producenci rolni	producenci sprzętu rolnego	producenci sprzętu rolnego
39	Szkody towieckie w rolnictwie	szkolenie	2	II, IV kw	Koszalin	rolnicy		ZODR

40	Zagospodarowanie słomy	szkolenie	1	IV kw	Koszalin	rolnicy		ZODR
41	Program Operacyjny "Zrównoważony rozwój sektora rybołówstwa i przybrzeżnych obszarów rybackich na lata 2007-2013	szkolenie	3	I-IV kw	Barzkowice, Sławno	rybacy, hodowcy ryb	ARIMR, UMNWZ, stowarzyszenia rybaków, hodowców i producentów ryb oraz przetwórców	ZODR
2. Działalność w zakresie podnoszenia kwalifikacji zawodowych rolników i innych mieszkańców obszarów wiejskich								
1	Stosowanie środków ochrony roślin przy użyciu opryskiwaczy	szkolenie	35	I-IV kw	Województwo zachodniopom.	rolnicy	PIORiN, ROLGWAR, ROLMIX, ROL-MECH	odpłatność beneficjenta
2	Obrót i konfekcjonowanie środków ochrony roślin	szkolenie	3	I-IV kw	Barzkowice, O/Koszalin	osoby zajmujące się sprzedażą śr. ochr. roślin	WIORiN, ZODR	odpłatność beneficjenta
3	Obsługa kombajnów zbożowych	kurs	2	I-IV kw	Barzkowice, O/Koszalin	rolnicy	ZS nr 5 CKP, ZODR	odpłatność beneficjenta
4	Prowadzenie działalności agroturystycznej - uprawienia	szkolenie	2	I-IV kw	Barzkowice	rolnicy, mieszkańcy	US, Stacja Sanitarno-Epidemiologiczna	ZODR
3. Udzielanie pomocy rolnikom i innym mieszkańcom obszarów wiejskich w zakresie sporządzania dokumentacji niezbędnej do uzyskania wsparcia finansowego - dotacje, kredyty								
1	PROW 2007-2013 Oś I	doradztwo	wg potrzeb	I-IV kw	Województwo zachodniopom.	mieszkańcy miast i wsi		ZODR
		szkolenie	4	I-IV kw	Sławno, Choszczno, Świdwin	rolnicy		ZODR
2	Korzystanie z usług doradczych przez rolników i posiadaczy lasów	doradztwo	wg potrzeb	I-IV kw	Województwo zachodniopom.	mieszkańcy miast i wsi		ZODR
		szkolenie	45	I-IV kw		rolnicy	ARIMR	ZODR
3	Grupy producentów rolnych	doradztwo	wg potrzeb	I-IV kw	Województwo zachodniopom.	mieszkańcy miast i wsi		ZODR
4	PROW Oś II - Poprawa środowiska naturalnego i obszarów wiejskich	doradztwo	wg potrzeb	I-IV kw	Województwo zachodniopom.	mieszkańcy miast i wsi		ZODR
5	Program rolnośrodowiskowy (Płatności rolnośrodowiskowe)	doradztwo	wg potrzeb	I-IV kw	Województwo zachodniopom.	mieszkańcy miast i wsi		ZODR
		szkolenie	77	I-IV kw		rolnicy	ARIMR, UG	ZODR
		wnioski	1000	I-II kw		rolnicy		odpłatność beneficjenta
		plan	400	I-IV kw		rolnicy		
		zestawienie wniosków	wg potrzeb	I-IV kw	Barzkowice	doradcy, instytucje		ZODR
		zestawienie planów	wg potrzeb	I-IV kw	Barzkowice	doradcy, instytucje		ZODR

6	Płatności bezpośrednie i wspieranie działalności rolniczej na obszarach o niekorzystnych warunkach gospodarowania	doradztwo	wg potrzeb	I-IV kw	Województwo zachodniopom.	mieszkańcy miast i wsi, rolnicy	ZODR
		szkolenie	95	I-II kw			ARiMR, UG
		wnioski	4500	I-II kw			odpłatność beneficjenta
		zestawienie wniosków	1	I-IV kw	Barzkowice	doradcy, instytucje	ZODR
7	PROW Oś III - Jakość życia na obszarach wiejskich i różnicowanie gospodarki wiejskiej	doradztwo	wg potrzeb	I-IV kw	Województwo zachodniopom.	mieszkańcy miast i wsi	ZODR
8	Różnicowanie w kierunku działalności nierolniczej	szkolenie	5	I-IV kw	Choszczno, Łobez, Stargard, Wałcz	rolnicy, mieszkańcy obszarów wiejskich	ARiMR
9	Tworzenie i rozwój mikroprzedsiębiorstw	doradztwo	wg potrzeb	I-IV kw	Województwo zachodniopom.	rolnicy, mieszkańcy miast i wsi	ZODR
		szkolenie	3	II-III kw	Koszalin, Choszczno	rolnicy, mieszkańcy miast i wsi	ZODR
10	Odnowa i rozwój wsi	szkolenie	2	II, IV kw	Koszalin	rolnicy, mieszkańcy miast i wsi	ZODR
11	PROW Oś IV- Leader	doradztwo	wg potrzeb	I-IV kw	Województwo zachodniopom.	rolnicy, mieszkańcy miast i wsi	ZODR
		szkolenie	5	I, IV kw	Barzkowice, Koszalin, Choszczno	rolnicy, mieszkańcy obszarów wiejskich	ARiMR, UMWZ, UG
12	Dopłaty do materiału siewnego	doradztwo	wg potrzeb	I-IV kw	Województwo zachodniopom.	rolnicy, mieszkańcy miast i wsi	ZODR
		szkolenie	3	I, IV kw	Choszczno, Myślibórz	rolnicy	ZODR
		wnioski	25	IV kw	Myślibórz, Świdwin		
13	Pomoc de minimis w rolnictwie	szkolenie	3	I, III kw	Choszczno	rolnicy	ZODR
14	Obserwacje meteorologiczne rejonu Barzkowic	monitoring	x	I-IV kw	Barzkowice	indywidualni odbiocy	ZODR
4. Prowadzenie analiz rynku artykułów rolno-spożywczych i środków produkcji oraz gromadzenie i upowszechnianie informacji rynkowych w tym zakresie							
1	Organizacja skupu zbóż - narada zniwna	spotkanie	7	II-III kw	Białogard, Choszczno, Drawsko, Kamień, Sławno, Szczecinek, Świdwin	doradcy, rolnicy, instytucje otoczenia rolnictwa, administracja rządowa i terenowa, samorząd branżowy	ZIR, ZODR, Starostwa Powiatowe
		wykaz	1	II kw	Barzkowice		ZODR

2	Sledzenie przebiegu zmian cen na rynkach rolnych oraz ich wzajemnych relacji i tendencji	Notowania cen (zbieranie) zestawienie cen informacja handlowo-rynkowa	216	I-IV kw	Województwo zachodniopom.	doradcy, rolnicy, instytucje otoczenia rolnictwa, administracja rządowa i terenowa, samorząd branżowy	ZODR
3	Zbieranie danych do "Zintegrowanego Systemu Rolniczej Informacji Rynkowej"	Informator elektroniczny	104	I-IV kw	Barzkowice, O/Koszalin	MRIRW	ZODR
4	Gromadzenie informacji z giełd i rynków rolnych	zestawienie	10	I-IV kw	Barzkowice		ZODR
5	Postępy prac polowych	monitoring	x	II-III kw	Barzkowice		
6	Szacunek plonów ziemniaka	szacunek	wg potrzeb	IV kw	Barzkowice		ZODR
7	Wykaz adresów zakładów przetwórstwa rolno-spożywczego	baza danych	1	I-IV kw	O/Koszalin	IHAR Radzików	ZODR
5. Prowadzenie i upowszechnianie doświadczalnictwa w tym porejestrowego doświadczalnictwa odmianowego, kolekcji odmian warzyw i kwiatów i innych							
1	Przygotowanie i prowadzenie kolekcji roślin ozdobnych w ogrodzie ZODR Barzkowice (konsultacje, prowadzenie obserwacji)	Kolekcja odmian	min. 1500 taksonów roślin ozdobnych	I-IV kw	Barzkowice	ogrodnicy, rolnicy	ZODR
2	Założenie i prowadzenie uprawy sadowniczej (0,35 ha)	Kolekcja odmian	1	I-IV kw	Barzkowice	sadownicy rolnicy	ZODR, KSOW*
3	Prowadzenie pola wdrożeniowego (ok. 38 ha) - jęczmień jary żyto ozime	Kolekcja odmian	1	I-IV kw	Barzkowice	rolnicy, mieszkańcy obszarów wiejskich	ZODR
4	Uprawa warzyw kapustnych (0,25 ha)	Kolekcja odmian	1	I-IV kw	Barzkowice	rolnicy, mieszkańcy obszarów wiejskich	ZODR
5	Polełka demonstracyjne (2,00 ha) - odm. zbóż ozimych: pszenicy - 9 odm., żyta - 3 odm. pszenżyta - 4 odm., jęczmienia - 7 odm.	Kolekcja odmian zbóż ozimych	1	I-IV kw	Barzkowice	rolnicy, mieszkańcy obszarów wiejskich	ZODR, KSOW*
6	Polełka demonstracyjne (2,00 ha) - 19 odmian zbóż jarych z listy zalecanych odmian	Kolekcja odmian zbóż jarych	1	I-IV kw	Barzkowice	rolnicy, mieszkańcy obszarów wiejskich	ZODR, KSOW*

7	Biosurowcowy Ogród Dydaktyczny (10 arów) - odm. roślin uprawianych na cele nieżywnościowe	Kolekcja odmian	ok. 80 gatunków roślin	I-IV kw	Barzkowice	rolnicy, mieszkańcy obszarów wiejskich	SDOO	ZODR, KSOW*
6. Upowszechnianie metod produkcji rolniczej i stylu życia przyjaznych dla środowiska								
1	Ochrona środowiska	doradztwo	wg potrzeb	I-IV kw	Województwo zachodniopom.	mieszkańcy miast i wsi	WIORIN, BOŚ, WFOŚiGW	ZODR
2	Upowszechnianie uprawy roślin energetycznych	doradztwo	wg potrzeb	I-IV kw	Województwo zachodniopom.	mieszkańcy miast i wsi	WIORIN, BOŚ, WFOŚiGW	ZODR
		szkolenie	1	IV kw	Barzkowice	rolnicy	ZIR, RZZ	ZODR
3	Rolnictwo ekologiczne	doradztwo	wg potrzeb	I-IV kw	Województwo zachodniopom.	mieszkańcy miast i wsi		ZODR
		szkolenie	16	I-IV kw	Województwo zachodniopom.	rolnicy	Jednostki certyfikujące, firmy nasienne	UG, ZODR
4	Edukacja ekologiczna mieszkańców obszarów wiejskich	szkolenie	3	I-II kw	Koszalin	rolnicy		ZODR
5	Kompostowanie obornika – sposób na przyjazną produkcję zwierzęcą	pokaz	1	III kw	Stargard	rolnicy		ZODR
6	Sanitacja wsi - przydomowe oczyszczalnie ścieków	doradztwo	wg. potrzeb	I-IV kw	Województwo zachodniopom.	mieszkańcy miast i wsi		ZODR
		szkolenie	1	I kw	Koszalin	rolnicy		ZODR
		szkolenie	1	I kw	Kołobrzeg	rolnicy	Greenland Technologia EM	UG, ZODR
8	Odnawialne źródła energii	szkolenie	1	II kw	Myslibórz	rolnicy		ZODR
9	Energia odnawialna	szkolenie	1	IV kw	Świdwin	rolnicy	UG	ZODR
10	Zasady prowadzenia rolnictwa ekologicznego, propagowanie ekologicznych metod produkcji rolniczej w praktyce	wyjaz studyjny	1	I-IV kw	gospodarstwa ekologiczne	rolnicy ekologiczni, doradcy	UMWZ, Zachodniopomorski EKOLAND	ZODR, UMWZ, WFOŚiGW
11	Promocja nowoczesnych systemów i technologii oczyszczania wód oraz propagowanie stosowania surowców odnawialnych w zintegrowanym bloku dydaktycznym	pokaz	4	I-IV kw	Barzkowice	mieszkańcy obszarów wiejskich, doradcy, przedstawiciele różnych instytucji, uczniowie, studenci	ZIR, RZZ	ZODR, WFOŚiGW

12	Dzień żywności ekologicznej	forum	1	IV kw	Barzkowice	rolnicy ekologiczni oraz rolnicy ekologiczni wytwarzający produkty przeznaczone do spożycia przez ludzi	UMWZ, Zachodniopomorski EKOLAND	ZODR, UMWZ, WFOŚiGW
13	VIII Edycja Olimpiady Wiedzy Ekologicznej	olimpiada	1	IV kw	Barzkowice	uczniowie szkół ponadgimnazjalnych		ZODR, WFOŚiGW
14	Prowadzenie bazy producentów przydomowych oczyszczalni ścieków i zbieranie informacji nt. różnych typów rozwiązań przydomowych oczyszczalni	rejestr	1	I-IV kw	Barzkowice	mieszkańcy obszarów wiejskich		ZODR
15	Rolnictwo ekologiczne w woj. zachodniopomorskim oraz stan produkcji ekologicznej - analiza danych	rejestr	1	I-IV kw	Barzkowice	rolnicy, doradcy, przedstawiciele samorządów, społeczność lokalna	ARIMR, IJHARS	ZODR
16	NATURA 2000	szkolenie	2	II-III kw	Barzkowice, O/Koszalin	rolnicy, doradcy, przedstawiciele samorządów	WFOŚiGW, RDOŚ	KSOW*
7. Działania na rzecz zachowania dziedzictwa kulturowego i przyrodniczego wsi, ekologicznego i funkcjonalnego urządzania gospodarstwa rolnego								
1	Stoiki okolicznościowe bożonarodzeniowe Zachowanie dziedzictwa kulturowego wsi	warsztaty	15	IV kw	Koszalin	mieszkańcy miast i wsi	KGW, UG, Stowarzyszenie z Kraju Związkowego Brandenburgia	ZODR, UG
2	Wigilijne spotkanie kobiet wiejskich	spotkanie	3	IV kw	Barzkowice, Koszalin, Stargard	mieszkańcy obszarów wiejskich	KGW, UG, UMiIG	ZODR
3	Warsztaty kulinarne	warsztaty	4	I-II kw	Barzkowice, Koszalin, Stargard	dzieci i młodzież	KSKW, ZODR	KSKW
4	"Nasze kulinarne dziedzictwo"	konkurs	1	III kw	zasięg krajowy	mieszkańcy wsi i miast	UMWZ, PIPRIL	UMWZ, ZODR
5	Zachowanie dziedzictwa kulturowego wsi: Ozdoby wielkanocne	konkurs	1	I kw	Koszalin	mieszkańcy miast i wsi	UG, St. Pow. Koszalin, ZODR	UG, St. Pow. Koszalin, Koszalin,
		warsztaty	10	I-II kw	Barzkowice, Białogard, Gryfice, Kołobrzeg, Koszalin, Sławno, Stargard		KGW, UG, Stowarzyszenie z Kraju Związkowego Brandenburgia	UG, ZODR
6	Konkurs Agro-Eko-Turystyczny "Zielone Lato"	konkurs	1	III kw	zasięg krajowy	gospodarstwa agroturystyczne	Stowarzyszenia agroturystyczne	KSOW*, ZODR,

7	Ozdoby choinkowe z masy solnej	warsztaty	3	IV kw	Barzkowice, Koszalin, Stargard	kobiety wiejskie, mieszkańcy obszarów wiejskich	ZODR
8	Wigilia Wsi Polskiej	konkurs	1	IV kw	Kołobrzeg	mieszkańcy wsi i miast	UG, St.Pow. Kołobrzeg, ZIR, UM, ZODR
9	Warsztaty rekodzieiniczne	warsztaty	1	I kw	Kołobrzeg	mieszkańcy wsi i miast	LGD "Siła w grupie"
10	Kultywowanie tradycji dożynkowej wsi	pokaz	1	III kw	Kołobrzeg	mieszkańcy wsi	Sołtys ze wsi Dębogard
11	Łobeska Baba Wielkanocna	wystawa	1	II kw	Łobez	mieszkańcy powiatu	UMiG, St.Pow. Łobez, ZODR
12	Dożynki gminne i powiatowe	wystawa	10	III kw	Barzkowice, Łobez, Szczecin	mieszkańcy wsi i miast	UMiG, UG, Starostwo Powiatowe Łobez, ZODR, KSOW*
13	Najładniejszy Wieniec Dożynkowy	wystawa	1	III kw	Województwo zachodniopom.	mieszkańcy wsi i miast	UMiG, UG, Starostwo Powiatowe Łobez, ZODR, KSOW*
14	Dzień Ziemiaka Wyszeharskiego	festyn	1	IV kw	Koszalin	mieszkańcy wsi i miast	KSKW, ZODR
15	Strojki okolicznościowe z szyszek	warsztaty	1	I kw	Kamień	kobiety wiejskie	ZODR
16	Kartki okolicznościowe	warsztaty	1	IV kw	O/Koszalin	mieszkańcy wsi i miast	ZODR
8. Upowszechnianie rozwoju agroturystyki i turystyki wiejskiej, prowadzenie promocji wsi jako atrakcyjnego miejsca wypoczynku oraz rozwój przedsiębiorczości i dodatkowych źródeł dochodu							
1	Pozarolnicza działalność gospodarcza na wsi - źródła finansowania	doradztwo	wg potrzeb	I-IV kw	Województwo zachodniopom.	rolnicy, mieszkańcy terenów wiejskich	ZODR
		szkolenie	1	IV kw	Stargard		ARIMR

2	Źródła finansowania działalności agroturystycznej	szkolenie	1	II kw	Koszalin	rolnicy, mieszkańcy terenów wiejskich	ARIMR	ZODR
3	Możliwości czynnego wypoczynku w gospodarstwach rolnych	szkolenie	1	I kw	Koszalin	rolnicy, mieszkańcy terenów wiejskich	ARIMR	ZODR
4	Zasady prowadzenia działalności agroturystycznej	szkolenie	1	IV kw	Mysłibórz	rolnicy, mieszkańcy terenów wiejskich	ARIMR	ZODR
5	Charakterystyka gospodarstw agroturystycznych i turystycznych	doradztwo	wg potrzeb	I-IV kw	Województwo zachodniopom.	mieszkańcy wsi i miast, stowarzysz.	MIRiRW, stowarzyszenia agroturystyczne, kwaterodawcy	ZODR
		informatoryjny elektroniczny.	1	I-IV kw	O/Koszalin	agroturystyczne, turyści, kwaterodawcy		ZODR
6	Statystyka gospodarstw agroturystycznych i turystycznych	zestawienie	1	I-IV kw	O/Koszalin	MIRiRW, studenci, UG, ODR		ZODR
7	Prowadzenie i aktualizacja informatora Stowarzyszeń Agroturystycznych	informatoryjny elektroniczny.	1	I-IV kw	O/Koszalin	mieszkańcy obszarów wiejskich, studenci, instytucje	stowarzyszenia agroturystyczne, kwaterodawcy	ZODR
	Prowadzenie i aktualizacja informatora dotyczącego KGW	informatoryjny elektroniczny.	1	I-IV kw	Barzkowice	mieszkańcy obszarów wiejskich, studenci, instytucje	PWA	ZODR
9. Współdziałanie w realizacji zadań wynikających z programów rolnośrodowiskowych oraz programów działań mających na celu ograniczenie odpływu azotu ze źródeł rolniczych								
1	Dyrektywa azotanowa - ograniczenie odpływu azotu ze źródeł rolniczych dla obszarów szczególnie narażonych	doradztwo	wg potrzeb	I-IV kw	Województwo zachodniopom.	rolnicy		ZODR
		szkolenie	4	I-IV kw	Barzkowice, Choszczno, Gryfino, Stargard	rolnicy	RZGW w Szczecinie, Stacja Chemiczno-Rolnicza, WIORiN, ZiR, RZZ, UG	ZODR, KSOW*
2	Kodeks dobrej praktyki rolniczej na OSN	szkolenie	6	IV kw	Pyrzyce	rolnicy	RZGW w Szczecinie, Stacja Chemiczno-Rolnicza, WIORiN, ZiR, RZZ, UG	ZODR
3	Realizacja zadań wynikających z Ramowej Dyrektywy Wodnej - współpraca z instytucjami wojewódzkimi	doradztwo	wg potrzeb	I-IV kw	Województwo zachodniopom.	rolnicy na OSN		ZODR
		szkolenie	1	IV kw	Choszczno	rolnicy na OSN	RZGW, WIORiN, Stacja Chemiczno-Rolnicza, IMUZ	ZODR

10. Prowadzenie analiz przemian w zakresie poziomu i jakości produkcji rolniczej, funkcjonowania i zarządzania gospodarstwami rolnymi oraz upowszechnianie wyników tych analiz w pracy doradczej							
1	Przebieg zmienności cen produktów rolnych i środków do produkcji	Analizy kalkulacje	2	I-IV kw	Barzkowice	doradcy, rolnicy	ZODR
2	Badanie koniunktury w rolnictwie	ankiety	1300	I-IV kw	Barzkowice, O/Koszalin	SGH, Instytut Rozwoju Gospodarczego	ZODR
3	Ocena planów oraz gromadzenie informacji o przedsięwzięciach inwestycyjnych z udziałem kredytów preferencyjnych	analiza	4	I-IV kw	Barzkowice, O/Koszalin	doradcy, rolnicy	ZODR
4	Upowszechnianie zasad udzielania kredytów inwestycyjnych oraz innych form dofinansowania, w tym działania PROW	weryfikacja planów	wg potrzeb	I-IV kw	Barzkowice, O/Koszalin	doradcy, rolnicy	ZODR
5	Sporządzanie planów przedsięwzięć inwestycyjnych	doradztwo	wg potrzeb	I-IV kw	Województwo zachodniopom.	doradcy, rolnicy	ZODR
6	Monitoring i doradztwo przepisów prawnych z zakresu prawa rolnego, podatków i ubezpieczeń	szkolenie	5	III-IV kw	Choszczno	rolnicy	ZODR
11. Współpraca i realizacja zadań z krajowymi i zagranicznymi instytucjami z otoczenia rolnictwa oraz organizacjami pozarządowymi i jednostkami samorządu terytorialnego							
1	Prowadzenie rachunkowości rolnej w systemie PL-FADN na rzecz IERiGŻ. Biuro Rachunkowe Nr 457 - wg umowy	prowadzen. dokument.	wg wytycznych IERiGŻ	I-IV kw	Barzkowice, O/Koszalin	IERiGŻ, doradcy ds. FADN	IERiGŻ
2	Książki rachunkowe za rok 2009 - zamknięcie ksiązek	aplikacje FADN	449	I-III kw	Województwo zachodniopom.	IERiGŻ, doradcy ds. FADN	IERiGŻ
3	Prowadzenie ksiązek rachunkowych - rok 2010	aplikacje FADN	405	I-IV kw	Województwo zachodniopom.	IERiGŻ, doradcy ds. FADN	IERiGŻ
4	Nadzór nad prowadzeniem ksiązek rachunkowych	kontrole iterenowe	200	I-IV kw	Województwo zachodniopom.	IERiGŻ, doradcy ds. FADN	IERiGŻ
5	Współpraca z instytucjami krajów związkowych Brandenburgia i Meklemburgia Pomorze Przednie	spotkanie	1	III kw	Barzkowice, O/Koszalin	mieszkańcy obszarów wiejskich	ZODR
		wystawa	1	I kw	Prenzlau	rekindzielnicy z Polski i Niemiec	ZODR

6	Międzynarodowa Wystawa Rękodziełnictwa - wystawa zasięg międzynarodowy	1	III kw	Barzkowice	twórcy ludowi, rękodziełnicy	KGW, IG Frauen Prenzlau	ZODR
7	Ubezpieczenia w rolnictwie	3	I-II kw	Koszalin, Świdwin	rolnicy	KRUS	ZODR
8	Współpraca organizacji pozarządowych	1	II kw	Koszalin	nieszkańcy obszarów wiejskich	organizacje pozarządowe	ZODR
9	Staż absolwentski	10	I-IV kw	Województwo zachodniopom.	absolwenci szkół i uczelni	UP, ZODR	UP
10	Organizowania i koordynacja praktyk uczniów szkół średnich i uczelni wyższych	60	I-IV kw	Województwo zachodniopom.	uczniowie, studenci	szkoly średnie, uczelnie wyższe	ZODR
11	ABC w Rolnictwie	15	I-II	Województwo zachodniopom.	uczniowie szkół podstawowych	WSOŚIGW	WSOŚIGW, ZODR, KSOW*
12	Wiedza z zakresu bhp dla młodzieży szkół rolniczych - zasięg regionalny	1	IV kw	Barzkowice	uczniowie szkół średnich rolniczych	PIP, KRUS, ZS nr 5 w Stargardzie	PIP, KRUS, ZODR, ZS nr 5 w Stargardzie
13	Bezpieczne Gospodarstwo Rolne - zasięg wojewódzki	1	I-III kw	Województwo zachodniopom.	gospodarstwa rolne	PIP, KRUS, ZIR	PIP, KRUS, ZIR, ZODR
14	Aktualizacja elektronicznego informatora oświatowego na 2010 r.	1	I-IV kw	O/Koszalin	mieszkańcy miast i wsi, doradcy		ZODR
12. Realizowanie doskonalenia zawodowego kadry doradczej							
1	Minimalne wymagania wzajemnej zgodności (cross-compliance) dla gospodarstw rolnych – aktualizacja prawodawstwa	2	I-IV kw	Barzkowice, Koszalin	doradcy		ZODR
2	Korzystanie z usług doradczych przez rolników i posiadaczy lasów – prowadzenie dokumentacji usługi	2	I-IV kw	Barzkowice, Koszalin	doradcy		ZODR
3	Płatności bezpośrednie	2	I-IV kw	Barzkowice, Koszalin	doradcy		ZODR
4	Podniesienie wiedzy doradców w zakresie zasad prowadzenia ksiąg rachunkowych PL-FADN	2	I-III kw	Barzkowice, Koszalin	doradcy	IERIGŻ, ZODR	IERIGŻ
5	Zasady prowadzenia działalności agroturystycznej	1	IV kw	Barzkowice	doradcy		ZODR
6	Produkt regionalny i tradycyjny	1	IV kw	Barzkowice	doradcy		ZODR
7	Metodyka pracy doradczej	1	I-IV kw	Barzkowice, Koszalin	nowo zatrudnieni doradcy		ZODR

LEGENDA

* zadania zostaną zrealizowane w przypadku pozyskania środków

UNMWZ	Urząd Marszałkowski Województwa Zachodniopomorskiego
KSOW	Krajowa Sieć Obszarów Wiejskich
ZUW	Zachodniopomorski Urząd Wojewódzki
ZIR	Zachodniopomorska Izba Rolnicza
PIW	Powiatowa Inspekcja Weterynarii
PDK	Powiatowy Dom Kultury
UM	Urząd Miasta
UG	Urząd Gminy
ARIMR	Agencja Restrukturyzacji i Modernizacji Rolnictwa
ARR	Agencja Rynku Rolnego
ZTU	Zachodniopomorski Uniwersytet Technologiczny
KSKW	Krajowe Stowarzyszenie Kobiet Wiejskich
RZZ	Rolnicze Związki Zawodowe
WIORIN	Wojewódzki Inspektorat Ochrony Roślin i Nasiennictwa
WFOŚiGW	Wojewódzki Fundusz Ochrony Środowiska i Gospodarki Wodnej
RZGW	Regionalny Zarząd Gospodarki Wodnej
IMUZ	Instytut Melioracji i Użytków Zielonych
PIPRIL	Polska Izba Produktu Regionalnego i Lokalnego
KCKW	Krajowe Centrum Hodowli Zwierząt
PIP	Państwowa Inspekcja Pracy

4. DZIAŁALNOŚĆ WYDAWNICZA


Lp.	Autor - autorzy Planowany tytuł	Planowana objętość w aa.	Planowany nakład jednostkowy w egz./liczba numerów	Odbiorcy	Rodzaj publikacji/ częstość	Planowany termin wydania (kwartał)
Działalność wydawnicza – statutowa						
1.	Aleksander Denisowski - Program rolnośrodowiskowy według PROW 2007–2013.	1	1000	Rolnicy, doradcy rolnośrodowiskowi	broszura	I kwartał
2.	Ryszard Jasiński - Obowiązki rolników w zakresie ochrony zwierząt i środowiska w świetle ustawodawstwa unijnego i polskiego	1	1000	Doradcy, rolnicy	broszura	I kwartał
3.	Dorota Toiko – Nawożenie sadiw owocowych i plantacji jagodowych	1	1000	Doradcy, Rolnicy	broszura	I kwartał
4.	Anna Hnat – Promocja nowoczesnych systemów i technologii oczyszczania wód oraz propagowanie stosowania surowców odnawialnych	1	1000	Mieszkańcy obszarów wiejskich	ulotka	II kwartał
5.	Anna Hnat – Przydomowe oczyszczalnie ścieków	1	500	Mieszkańcy obszarów wiejskich	broszura	IV kwartał
6.	Ryszard Karaś – Nowe odmiany zbóż	0,5	1500	Doradcy, Rolnicy	broszura	IV kwartał
7.	Stanisław Zarzycki – Sprzęt rolniczy – nowe rozwiązania	0,5	1000	Rolnicy, doradcy	broszura	IV kwartał
8.	Emilia Rokosz – Uprawa roślin energetycznych	1	1000	Rolnicy, doradcy	broszura	IV kwartał
9.	Izabella Dudzińska-Krawczyk – Agroturystyka zgodna z prawem	1	500	Rolnicy, mieszkańcy obszarów wiejskich	broszura	I kwartał
10.	Izabella Dudzińska-Krawczyk – Cięcie krzewów i drzew owocowych	1	1000	Rolnicy, mieszkańcy obszarów wiejskich	broszura	I kwartał
11.	Izabella Dudzińska-Krawczyk, Beata Janiszewska – Zagospodarowanie zagrody wiejskiej	1	1000	Rolnicy, mieszkańcy obszarów wiejskich	broszura	I kwartał
12.	Marcelina Kucharska – Stawy rybne w gospodarstwach agroturystycznych	1	500	Rolnicy, mieszkańcy obszarów wiejskich	broszura	II kwartał
13.	Andrzej Czerwiński – Specyfika naboru wniosków aplikacyjnych w ramach Lokalnej Strategii Rozwoju	1	500	Rolnicy, mieszkańcy obszarów wiejskich	broszura	II kwartał
14.	Andrzej Czerwiński – Program Rozwoju Obszarów Wiejskich na lata 2007-2013 (PROW 2007-2013). Ułatwianie startu młodym rolnikom	1	1000	Rolnicy, mieszkańcy obszarów wiejskich	broszura	I kwartał
15.	Grażyna Falandysz – Praktyczne porady domowe	1	500	Rolnicy, mieszkańcy obszarów wiejskich	broszura	IV kwartał
16.	Ewelina Gielmuda – Jak zarejestrować produkt tradycyjny?	1	500	Rolnicy, mieszkańcy obszarów wiejskich	broszura	I kwartał

Lp.	Autor - autorzy Planowany tytuł	Planowana objętość w aa.	Planowany nakład jednostkowy w egz./liczba numerów	Odbiorcy	Rodzaj publikacji/ częstość	Planowany termin wydania (kwartał)
17.	Ewelina Pawłowicz – Dziedzictwo kulturowe w agroturystyce	1	500	Rolnicy, mieszkańcy obszarów wiejskich	broszura	I kwartał
18.	Beata Janiszewska – Ulotka promująca ZODR w języku niemieckim	1	500	Mieszkańcy obszarów wiejskich i instytucje rolnicze z Niemiec	ulotka	II kwartał
19.	Ekonomika – Kalkulacje rolnicze	1	400 500	Doradcy, Rolnicy	broszura	I kwartał III kwartał
20.	Ekonomika – Kalkulacje upraw specjalistycznych - aktualizacja	1	300	Doradcy, Rolnicy	broszura	II kwartał
21.	Andrzej Kamiński, Stanisław Szmałec – Klęski żywiołowe - procedura	1	100	Doradcy	broszura	II kwartał
22.	Dorota Buczek, Leokadia Denisowska – FADN w praktyce	1	100	Doradcy, Rolnicy	broszura	III kwartał
23.	Małgorzata Gajdzica – Podatki, ubezpieczenia	1	300	Doradcy, Rolnicy	broszura	III kwartał
24.	Marek Gardygajło, Ewa Wenc, Kazimierz Niegowski – Kredyty w rolnictwie	1	300	Doradcy, Rolnicy	broszura	III kwartał

5. Zadania zaplanowane w ramach KSOW 2010-2011*

L.p.	Zadanie
1	„ABC rolnictwa” - szkolenia z podstaw produkcji rolniczej dla dzieci i młodzieży
2	„Biomasa pochodzenia rolniczego w technice grzewczej (wierzba, słoma, gnojowica, obornik, kukurydza itp.)” - szkolenie
3	„Biosurowcowy Ogród Dydaktyczny” - kolekcja roślin
4	„Dobre praktyki w zakresie rozwoju obszarów wiejskich” - wymiana doświadczeń z partnerami z Niemiec
5	„Doposażenie sali edukacji ekologicznej” (meble, gabloty)
6	„Dożynki wojewódzkie” oraz konkurs: „Najładniejszy wieniec dożynkowy”
7	„Dyrektywa azotanowa” - seminarium i 4 szkolenia
8	„Ekologiczna Technologia Uprawy Malin” - szkolenie
9	„Forum rolnictwa ekologicznego”
10	„Mechanizacja w rolnictwie”, „Regionalne dni żywności ekologicznej”, „Regionalny Festiwal Zespołów Artystycznych” - targi
11	„Najestetyczniejsze i przyjazne środowisku sołectwo” - konkurs
12	„Najestetyczniejsze i przyjazne środowisku sołectwo” - wyjazd studyjny liderów wiejskich po nagrodzonych sołectwach
13	„Najlepsze gospodarstwo ekologiczne” - konkurs
14	„Najlepsze praktyki w rolnictwie w aspekcie wymogów UE” - promocja, szkolenia i seminaria
15	„Najlepsze praktyki wspólnego zarządzania” - wyjazd studyjny do nowoczesnych grup producentów rolnych
16	„Natura 2000” - 2 szkolenia
17	„Odnawialne źródła energii” - szkolenie wyjazd studyjny
18	„Określanie powierzchni działek rolnych za pomocą urządzeń GPS” - szkolenie i warsztaty
19	„Wiosenny ogród” - targi
20	„Podniesienie jakości usług agroturystycznych na terenie województwa zachodniopomorskiego” - wymiana doświadczeń, szkolenia dla osób prowadzących działalność agroturystyczną oraz wyjazd studyjny do gospodarstw skategoryzowanych
21	„Pokaz zwierząt hodowlanych”
22	„Powiatowe Dni z Doradztwem” - pokaz
23	„Prawidłowe pobieranie próbek glebowych. Badanie odczynu gleby” - szkolenie
24	„Prezentacja kolekcji roślin sadowniczych”
25	„Prezentacja polowa odmian zbóż zalecanych do uprawy w województwie zachodniopomorskim”
26	„Ramowa dyrektywa wodna” - seminarium
27	„Regionalna wystawa rybacka”
28	„Seminarium truskawkowe”
29	„Święto chleba” - pokaz
30	„Upowszechnienie wiedzy na temat możliwości korzystania ze środków osi III i IV PROW 2007-2013” - szkolenia, seminaria, broszury, materiały szkoleniowe oraz wyjazd studyjny po terenie woj. zachodniopomorskiego (praktyczne przykłady)
31	„Wykorzystanie dziedzictwa kulturowego. Warsztaty rękodzielnicze” - warsztaty
32	„Wykorzystanie technik komputerowych do sporządzania planów nawozowych w gosp. rolnym” - szkolenie
33	„Wymiana doświadczeń w zakresie aktywizacji środowisk wiejskich” - wyjazd studyjny doradców z TZD i ZODR wraz z liderami obszarów wiejskich do woj. małopolskiego
34	„Wystawa królików”
35	„Zachodniopomorski jarmark konny” - punkt wymiany handlowo-rynkowej dla hodowców koni
36	„Zielone Lato” - konkurs agro-eko turystyczny
37	„Zmiany klimatu a rolnictwo – regulacje UE” - konferencja

* zadania zostaną zrealizowane w przypadku pozyskania środków



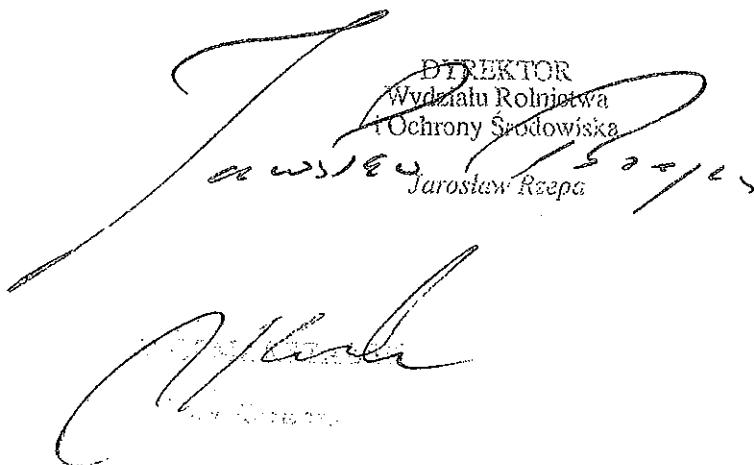
Uzasadnienie

Na mocy ustawy z dnia 23 stycznia 2009 r. o zmianie niektórych ustaw w związku ze zmianami w organizacji i podziale zadań administracji publicznej w województwie (Dz. U. Nr 92, poz. 753, zm. Dz. U. Nr 99, poz. 826) Zachodniopomorski Ośrodek Doradztwa Rolniczego w Barzkowicach podlega Sejmikowi Województwa Zachodniopomorskiego.

Ustawa z dnia 22 października 2004 r. o jednostkach doradztwa rolniczego (Dz. U. z 2004 r. Nr 251, poz. 2507 z późn. zm.) nałożyła na organy stanowiące jednostek samorządu terytorialnego obowiązek zatwierdzenia rocznego planu działalności i projektu planu finansowego podległej jednostki.

Program działalności ZODR na rok 2010 został sporządzony przy zachowaniu kryteriów racjonalności, oszczędności i efektywności w gospodarowaniu przez jednostkę środkami budżetowymi.

Na podstawie art.9 ust. 3 pkt. 1 ustawy z dnia 22 października 2004 r. o jednostkach doradztwa rolniczego (Dz. U. z 2004 r. Nr 251, poz. 2507 z późn. zm.) Roczny Program Działalności Zachodniopomorskiego Ośrodka Doradztwa Rolniczego w Barzkowicach na 2010 r. został pozytywnie zaopiniowany przez Radę Społeczną Doradztwa Rolniczego przy ZODR Barzkowice w dniu 26.11.2009r.


DIREKTOR
Wydziału Rolnictwa
i Ochrony Środowiska
Jarosław Rzepa