



MONITORING WSPÓŁPRACY URZĘDÓW POWIATOWYCH I GMINNYCH WOJEWÓDZTWA ZACHODNIOPOMORSKIEGO Z ORGANIZACJAMI POZARZĄDOWYMI ZA ROK 2009

WSTĘP

Województwo zachodniopomorskie to jedno z 16 województw w Polsce, powołanych do życia w związku z reformą administracji publicznej z 1999 roku. Województwo zachodniopomorskie położone jest w północno-zachodniej Polsce, nad Morzem Bałtyckim. Liczna ludności wynosi 1 697 718. Powierzchnia województwa wynosi 22 902 km², w tym użytki rolne: 48,7%, lasy 35,4%, pozostałe grunty: 15,9%. Jednostkami administracyjnymi są powiaty w liczbie 21, w tym trzy powiaty grodzkie oraz 114 gmin, w tym 11 gmin miejskich, 51 gmin miejsko-wiejskich oraz 52 gminy wiejskie. Miasta mogą stanowić gminy miejskie lub wchodzić w skład gmin miejsko-wiejskich.

Celem niniejszego opracowania jest analiza współpracy jednostek samorządu terytorialnego województwa zachodniopomorskiego z organizacjami pozarządowymi. Opracowanie powstało na podstawie ankiety przeprowadzonej we wszystkich powiatach i gminach województwa. Niektóre z gmin wypełniły ankietę częściowo, stąd na wykresach znajduje się ujęty procentowo brak odpowiedzi. Ankieta składała się z dwóch części, z których pierwsza dotyczyła współpracy merytorycznej, a druga współpracy finansowej. Część pytań zawierała odpowiedzi do wyboru i dodatkową możliwość wypowiedzenia się w formie otwartej, część pytań miała charakter zamknięty, dając do wyboru możliwość zaznaczenia odpowiedzi „tak” lub „nie”. Zdecydowana większość odpowiedzi zobrazowana została na wykresach i opatrzona dodatkowo komentarzem. Jako 100% w obliczeniach do wykresów przyjęto liczbę powiatów lub gmin. Pozostałe pytania zostały omówione w sposób opisowy. Wyniki ankiety zaprezentowano w podziale: powiaty, gminy miejskie i miejsko-wiejskie oraz gminy wiejskie. Opracowanie ankiety zostało zaprezentowane zgodnie z jej pytaniami.

Przeprowadzony Monitoring stał się jedną z wytycznych przy tworzeniu projektu „Programu współpracy Województwa Zachodniopomorskiego z organizacjami pozarządowymi oraz podmiotami prowadzącymi działalność pożytku publicznego na 2011 rok” i stanowi załącznik do „Programu”.

Przeprowadzona analiza nie zwiera daleko idących wniosków, stanowiąc przede wszystkim prezentację zebranych wyników i pozostawiając odbiorcom możliwość ich interpretacji.

CZĘŚĆ A. WSPÓŁPRACA MERYTORYCZNA

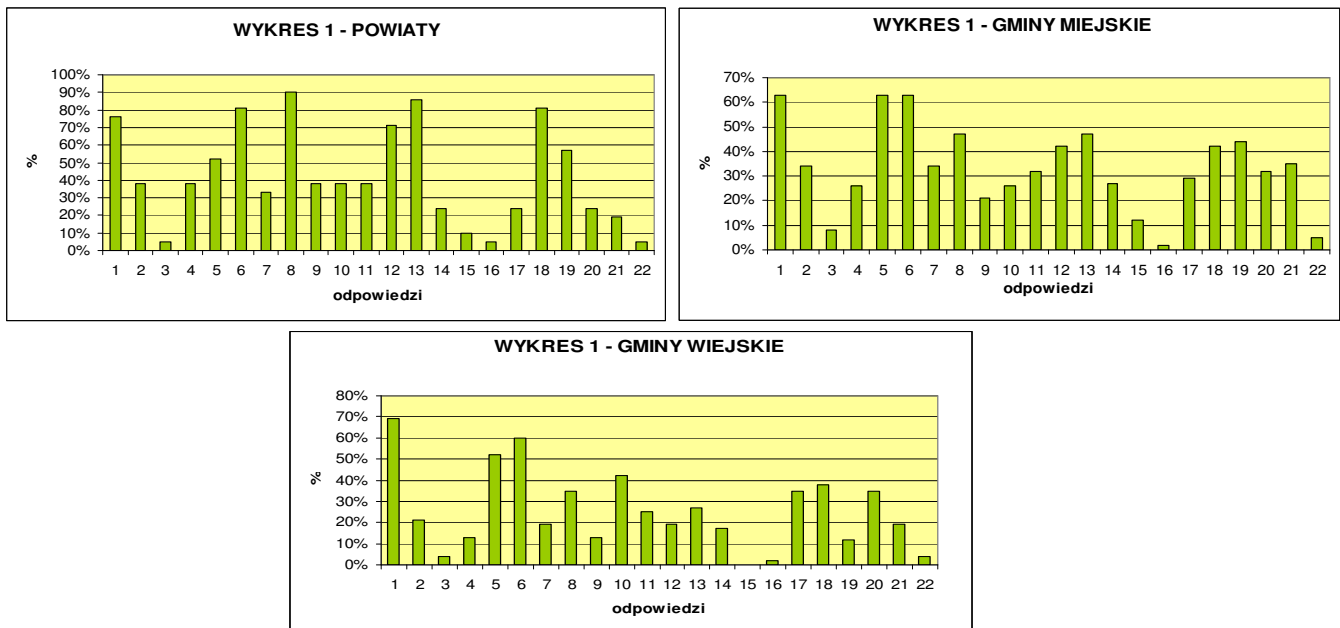
Pytania 1 oraz 35 i 36 ankiety dotyczyły form współpracy merytorycznej administracji publicznej z organizacjami pozarządowymi. Ankietowani wybierali spośród 21 wskazanych odpowiedzi, wynikających przede wszystkim z ustawy o działalności pożytku publicznego i o wolontariacie.

Pytanie 1: Jakie formy współpracy merytorycznej (pozafinansowej) samorządu z organizacjami pozarządowymi są stosowane w Państwa powiecie/gminie?

1. wzajemne informowanie się o planowanych kierunkach działalności przez organy administracji publicznej i organizacje,
2. konsultowanie z organizacjami pozarządowymi projektów aktów normatywnych w dziedzinach dotyczących działalności statutowej tych organizacji,
3. konsultowanie projektów aktów normatywnych dotyczących sfery pożytku publicznego z radami pożytku publicznego,
4. tworzenie wspólnych zespołów doradczych i inicjatywnych, składających się z przedstawicieli sektora pozarządowego i administracji publicznej,
5. doradztwo i udzielanie organizacjom pomocy merytorycznej w przygotowaniu projektów i pisaniu wniosków,
6. udzielanie informacji o istnieniu innych źródeł finansowania, zwłaszcza pochodzących z innych źródeł publicznych, sektora prywatnego, funduszy celowych i prywatnych fundacji,
7. opiniowanie wniosków o dotacje do innych instytucji lub organów administracji publicznej – udzielanie rekomendacji,
8. wspieranie akcji promującej przekazywanie 1% podatku dochodowego od osób fizycznych organizacjom pożytku publicznego,
9. organizacja wspólnych konferencji i seminariów,
10. wspólne rozpoznawanie potrzeb i wspólne planowanie działań służących zaspokojeniu tych potrzeb,
11. wzajemne wykorzystywanie wiedzy profesjonalistów pracujących w administracji publicznej i organizacjach,
12. prowadzenie bazy danych o organizacjach pozarządowych realizujących zadania publiczne,

13. udostępnianie wykazu organizacji pozarządowych na stronach internetowych organów administracji publicznej,
14. inicjowanie lub organizowanie szkoleń podnoszących jakość pracy organizacji pozarządowych w sferze zadań publicznych, poszerzających umiejętności zarządzania organizacją,
15. prowadzenie punktów poradnictwa dla organizacji pozarządowych,
16. prowadzenie ośrodków wsparcia dla organizacji pozarządowych,
17. udzielanie bezpłatnych porad prawnych dla organizacji pozarządowych,
18. działalność informacyjna w zakresie oferowanych przez inne podmioty szkoleń i publikacji dla organizacji pozarządowych,
19. popularyzacja działalności organizacji pozarządowych na stronach internetowych administracji publicznej
20. pomoc organizacjom w nawiązywaniu współpracy z mediami,
21. pomoc w nawiązywaniu współpracy międzynarodowej,
22. inne, jakie?

Wykres nr 1 - Formy współpracy



W pytaniu pierwszym ankietowani wybierali realizowane na swoim obszarze formy współpracy spośród 21 form w dużej części wynikających z ustawy o działalności pożytku publicznego i o wolontariacie. Najczęściej realizowanymi formami współpracy w powiatach są wzajemne informowanie się o planowanych kierunkach działalności przez organy administracji publicznej i organizacje, udzielanie informacji o innych źródłach finansowania, wspierania akcji przekazywania 1% podatku organizacjom, prowadzenie bazy danych o organizacjach pozarządowych realizujących zadania publiczne oraz udostępnianie wykazu organizacji pozarządowych na stronach internetowych organów administracji publicznej, a także działalność informacyjna w zakresie oferowanych przez inne podmioty szkoleń i publikacji dla organizacji pozarządowych. Najbardziej rozwinięte formy współpracy w gminach miejskich, miejsko-wiejskich oraz wiejskich to wzajemne informowanie się o planowanych kierunkach działalności przez organy administracji publicznej i organizacje oraz doradztwo i udzielanie organizacjom pomocy merytorycznej w przygotowaniu projektów i pisaniu wniosków, a także udzielanie informacji o istnieniu innych źródeł finansowania.

We wszystkich typach gmin najslabiej rozwiniętymi formami współpracy są konsultowanie projektów aktów normatywnych dotyczących sfery pożytku publicznego z radami pożytku publicznego oraz prowadzenie punktów poradnictwa i ośrodków wsparcia dla organizacji pozarządowych.

Jako inne formy współpracy starostwa powiatowe wskazały użyczenie organizacjom pozarządowym nieruchomości lub pomieszczeń oraz współpracę w obszarze przeciwdziałania bezrobociu, np. w ramach Partnerstwa na Rzecz Lokalnego Rynku Pracy czy Powiatowej Rady Zatrudnienia.

W gminach miejskich i miejsko-wiejskich wskazywano na realizację wspólnych przedsięwzięć, imprez kulturalnych, rekreacyjno-sportowych i okolicznościowych, organizację spotkań, użyczenie nieruchomości i pomieszczeń. Jedna z gmin wspólnie z organizacjami pozarządowymi realizowała projekt „Współpraca się opłaca – budowanie partnerskiego dialogu społecznego” finansowany ze środków UE w ramach Programu Operacyjnego Kapitał Ludzki.

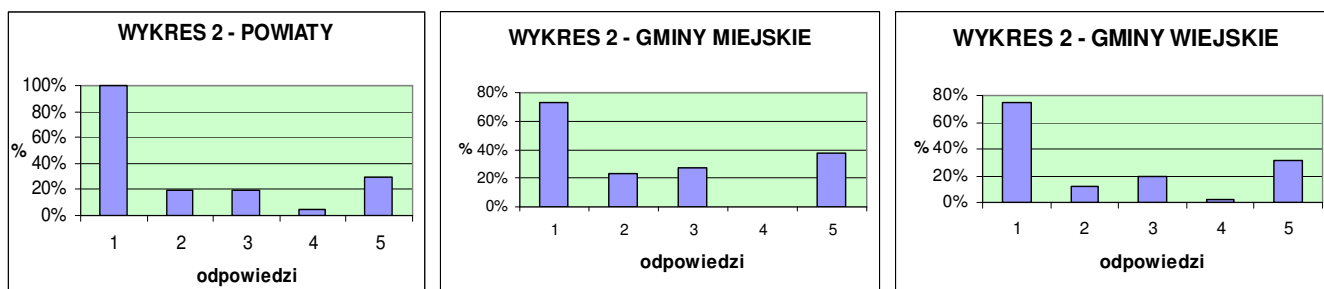
W gminach wiejskich silne są kontakty bezpośrednie z organizacjami pozarządowymi. W formach współpracy wskazywano na organizację spotkań, zebrań wiejskich, wspólnych szkoleń.

Pytania 2 i 3 dotyczyły realizacji procesu przepływu informacji pomiędzy administracją a organizacjami pozarządowymi.

Pytanie 2. W jaki sposób w Państwa powiecie/gminie realizowana jest wymiana informacji pomiędzy administracją a sektorem pozarządowym?

1. strona internetowa urzędu,
2. publikacje, wydawnictwa,
3. specjalnie powołana komórka do organizowania kontaktów z sektorem pozarządowym,
4. za pośrednictwem rady działalności pożytku publicznego,
5. inny, jaki?

Wykres nr 2 – Informowanie



Zdecydowanie najbardziej rozpowszechnionym sposobem przekazywania informacji zarówno w powiatach, jak i w gminach jest strona internetowa. Jako inne sposoby przekazywania informacji powiaty wskazały pocztę tradycyjną, pocztę elektroniczną, kontakt bezpośredni oraz w jednym przypadku Newsletter przesyłany do ok. 400 odbiorców.

W gminach miejskich, miejsko-wiejskich i wiejskich informacje przekazywane są dodatkowo za pomocą poczty tradycyjnej i elektronicznej, poprzez zamieszczanie informacji na tablicach ogłoszeń, za pośrednictwem pracowników odpowiedzialnych za współpracę z organizacjami pozarządowymi, podczas spotkań i kontaktów bezpośrednich. W nielicznych gminach informacje przekazywane są za pośrednictwem powołanych do współpracy z organizacjami pozarządowymi komórek, np. forów organizacji pozarządowych czy zespołów doradczych ds. współpracy z organizacjami pozarządowymi.

3. Jakie informacje najczęściej przekazują Państwo organizacjom działającym na Państwa terenie?

Najczęściej przekazywanymi informacjami w powiatach są informacje dotyczące otwartych konkursów ofert, możliwości pozyskiwania środków finansowych z innych źródeł, organizowanych szkoleń. Informuje się także o przepisach prawnych dotyczących działalności NGO, o organizowanych imprezach okolicznościowych lub cyklicznych, o konferencjach, o możliwościach współpracy z samorządem, o akcji pozyskiwania 1%, o stypendiach sportowych oraz o programie współpracy z organizacjami pozarządowymi.

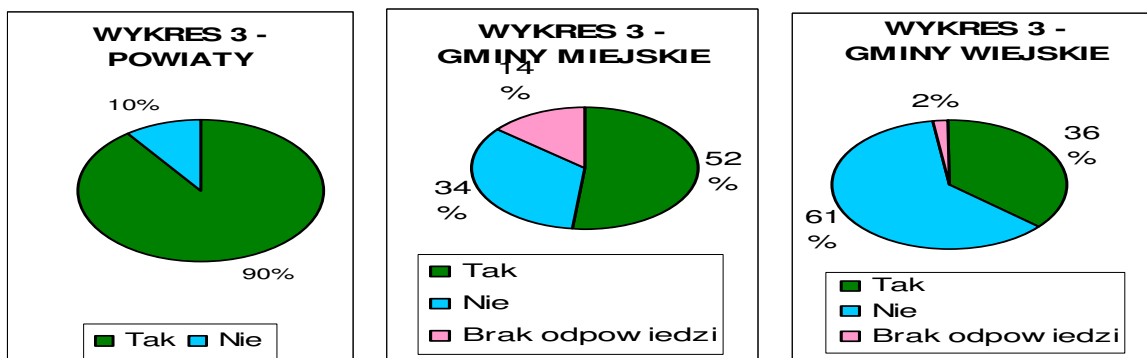
Możliwości pozyskania środków finansowych z innych źródeł oraz otwarte konkursy ofert to także zdecydowanie najczęściej przekazywane informacje w gminach miejskich i miejsko-wiejskich. Ponadto często informuje się o konferencjach, kursach i szkoleniach służących podnoszeniu kwalifikacji członków organizacji pozarządowych (także organizowanych przez podmioty i instytucje zewnętrzne), o przepisach prawnych dotyczących organizacji, w tym o projektach aktów prawa miejscowego, w szczególności programu współpracy. Pojawiają się także informacje o imprezach organizowanych przez urzędy, o organizowanych spotkaniach, o możliwościach nawiązywania współpracy międzynarodowej oraz o pomocy w organizacji imprez, spotkań, o udostępnianiu sal.

Bardzo podobnie jest w gminach wiejskich, gdzie jako najczęściej przekazywane informacje wskazywane były te o otwartych konkursach ofert, o możliwościach pozyskiwania środków finansowych, o kursach i szkoleniach oraz informacje wymienione już w gminach miejskich i miejsko-wiejskich. W gminach wiejskich przekazywane są również informacje o usługach realizowanych w ramach programu integracji społecznej finansowanego ze środków Poakcesyjnego Programu Wsparcia Obszarów Wiejskich.

Pytania 4 i 5 dotyczyły szczegółów strony internetowej, która – przypomnijmy – wskazywana była jako najczęstszy sposób przekazywania informacji. Pytanie 4 było pytaniem zamkniętym, gdzie ankietowani mieli do wyboru odpowiedź „tak” lub „nie”.

4. Czy na stronie internetowej Państwa urzędu znajduje się zakładka poświęcona współpracy z organizacjami pozarządowymi?

Wykres nr 3 – Strona internetowa

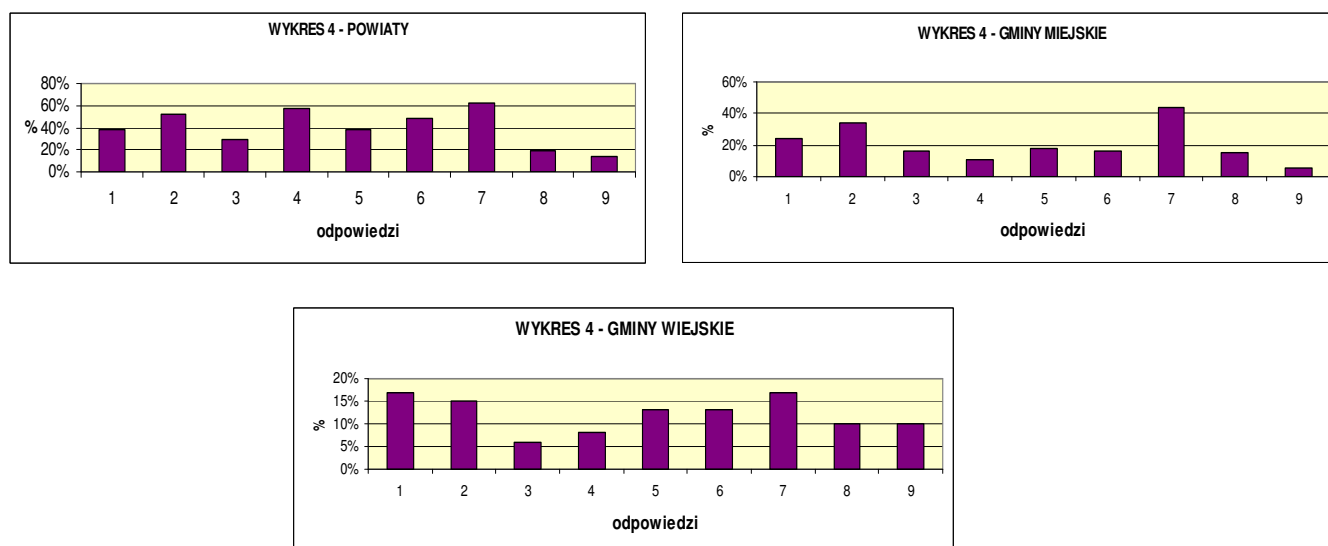


Zdecydowana większość powiatów posiada na stronie internetowej zakładkę poświęconą organizacjom pozarządowym (90 %). Taką zakładkę posiada ponad połowa (52 %) gmin miejskich i miejsko-wiejskich oraz 36% gmin wiejskich. Należy nadmienić, iż tworzenie zakładek poświęconych wyłącznie organizacjom pozarządowym skłania niewątpliwie do dbałości o jakość oraz aktualizację zamieszczanych tam informacji.

5. Jeśli tak, jakie informacje znaleźć można na Państwa stronie poświęconej organizacjom pozarządowym?

- o aktach normatywnych dotyczących sfery pożytku publicznego,
- o istnieniu innych źródeł finansowania, zwłaszcza pochodzących z innych źródeł publicznych, sektora prywatnego, funduszy celowych i prywatnych fundacji,
- o zasadach przekazywania 1% podatku dochodowego od osób fizycznych organizacjom pożytku publicznego,
- o organizowanych szkoleniach podnoszących jakość pracy organizacji pozarządowych w sferze zadań publicznych, poszerzających umiejętności zarządzania organizacją,
- o szkoleniach i publikacjach oferowanych przez inne podmioty dla organizacji pozarządowych,
- bazy danych zawierające wykaz organizacji pozarządowych działających na Państwa terenie oraz realizujących zadania publiczne,
- dotyczące popularyzacji działalności organizacji pozarządowych,
- inne, jakie?

Wykres nr 4 – Informacje na stronie

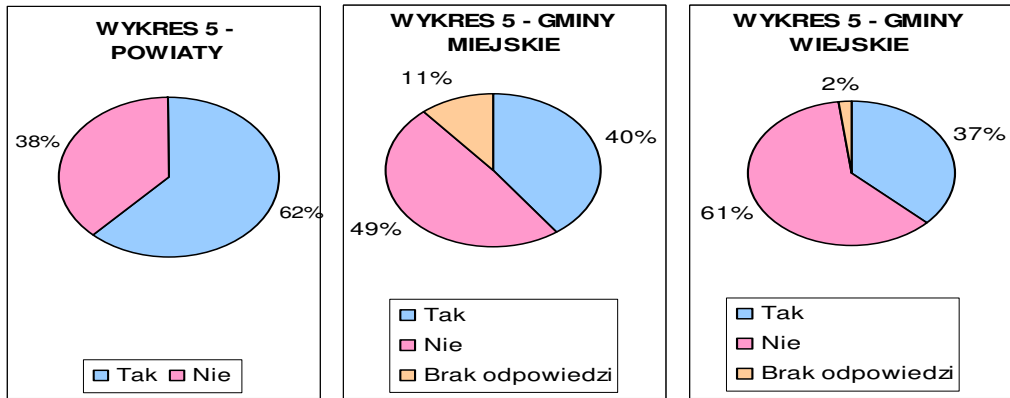


Na stronach poświęconych organizacjom pozarządowym pojawiają się w mniejszym lub większym stopniu wszystkie informacje wskazane wśród możliwych do wyboru odpowiedzi. Wymieniane one były już wcześniej, w odpowiedzi na pytanie trzecie. Ponadto powiaty wskazały na zamieszczanie informacji o kalendarzu imprez organizowanych przez organizacje pozarządowe, o szczegółowych procedurach przekazywania dotacji oraz zestawieniach udzielonych dotacji. Wśród gmin miejskich i miejsko-wiejskich pojawiły się odpowiedzi dotyczące zamieszczania sprawozdań z prowadzonej współpracy oraz prowadzenia bazy danych organizacji pozarządowych.

Pytania 6 – 9 dotyczyły konsultacji projektów aktów prawnych. Warto przypomnieć, iż obowiązek konsultowania z organizacjami pozarządowymi projektów aktów prawnych prawa miejscowego w dziedzinach dotyczących działalności statutowej organizacji nakłada ustawa o działalności pożytku publicznego i o wolontariacie.

6. Czy w Państwa powiecie/gminie odbywa się konsultowanie z organizacjami pozarządowymi projektów aktów prawnych (projektów ustaw i rozporządzeń przygotowywanych przez ministrów oraz uchwał organów stanowiących jednostek samorządu terytorialnego)?

Wykres nr 5 – Konsultacje



W odpowiedzi na pytanie ankietowani mogli zaznaczyć odpowiedź „tak” lub „nie”. Projekty aktów prawnych są konsultowane przez 62% powiatów, 40% gmin miejskich i miejsko-wiejskich oraz 37% gmin wiejskich.

7. W jaki sposób konsultowane są w Państwa powiecie/gminie akty prawa miejscowego?

Jako sposób konsultowania projektów aktów prawnych powiaty wskazywały najczęściej stronę internetową, spotkania konsultacyjne oraz udostępnianie na tablicy ogłoszeń. Ponadto konsultacje odbywają się za pośrednictwem poczty tradycyjnej, poczty elektronicznej, Biuletynu Informacji Publicznej. Konsultacje odbywają się także podczas posiedzeń komisji rad powiatowych oraz rad społecznych z udziałem przedstawicieli organizacji pozarządowych. Nieliczne powiaty posiadają uchwalony regulamin konsultacji.

Podobna sytuacja panuje w gminach miejskich i miejsko-wiejskich. Jako najczęstszy sposób prowadzenia konsultacji wskazywane było zamieszczanie projektów aktów prawnych na stronie internetowej. Popularne są również spotkania z przedstawicielami organizacji pozarządowych. Jako inne formy prowadzenia konsultacji wymieniane były: Biuletyn Informacji Publicznej, tablica ogłoszeń, skrzynki na wnioski, poczta tradycyjna i elektroniczna, serwisy informacyjne urzędów, lokalne media, ankiety, kontakt z pracownikiem odpowiedzialnym za współpracę z organizacjami pozarządowymi. Podobnie jak w powiatach projekty aktów prawnych konsultowane są podczas posiedzeń komisji rad miejskich i gminnych, rad konsultacyjnych oraz forów organizacji pozarządowych, o ile takie działają na terenie gminy (sporadyczne przypadki).

Bardzo podobnie jest w gminach wiejskich, gdzie projekty aktów prawnych konsultowane są za pośrednictwem strony internetowej, Biuletynu Informacji Publicznej, tablicy ogłoszeń, ankiet, lokalnej prasy, poczty elektronicznej i tradycyjnej. Często formą jest konsultowanie projektów aktów prawnych podczas organizowanych spotkań z przedstawicielami organizacji pozarządowych oraz na posiedzeniach komisji rad gminy czy zespołów konsultacyjnych.

8. W jaki sposób w Państwa powiecie/gminie konsultowane są roczne i wieloletnie programy współpracy z organizacjami pozarządowymi?

W odpowiedzi na pytanie 8 wskazywane były dokładnie te same sposoby, co w pytaniu wcześniejszym. Wśród odpowiedzi częściej pojawiły się jedynie spotkania zespołów konsultacyjnych, inicjatywno-doradczych oraz bezpośrednie spotkania z przedstawicielami organizacji pozarządowych. W kilku przypadkach w odpowiedzi na to pytanie wskazano, że programy współpracy z organizacjami pozarządowymi nie są konsultowane.

9. Jakie akty prawne konsultowane były w roku 2009?

Zdecydowanie najczęściej pojawiającą się odpowiedzią był program współpracy z organizacjami pozarządowymi (13 – powiatów, 31 gmin miejskich i miejsko-wiejskich, 15 gmin wiejskich).

W powiatach wśród konsultowanych aktów prawnych wymieniono ponadto: uchwałę dotyczącą strategii rozwoju powiatu, program działań na rzecz osób niepełnosprawnych, program działań na rzecz dziecka i rodziny, program ochrony środowiska, pozwolenia wodnoprawne, podział zadań na rzecz osób niepełnosprawnych, podział środków finansowych z Państwowego Funduszu Rehabilitacji Osób Niepełnosprawnych oraz budżet powiatu.

Gminy miejsko-wiejskie wymieniły następujące konsultowane akty: projekty ustawy o działalności pożytku

publicznego i o wolontariacie, ustawy o bezpieczeństwie imprez masowych, ustawy o finansach publicznych, uchwały rady miejskiej, w szczególności dotyczące działalności organizacji pozarządowych, plany odnowy miejscowości, plany zagospodarowania przestrzennego, studium uwarunkowań i kierunków zagospodarowania gminy, strategia rozwiązywania problemów społecznych, strategia rozwoju systemu edukacji, harmonogram realizacji miejskiego programu działań na rzecz osób niepełnosprawnych, harmonogram realizacji miejskiego programu profilaktyki, rozwiązywania problemów alkoholowych i przeciwdziałania narkomanii.

W gminach wiejskich jako akty poddane konsultacjom wymieniono: plany zagospodarowania przestrzennego, Plan Odnowy Miejscowości, Gminną Strategię Rozwiązywania Problemów Społecznych, Program Rozwiązywania Problemów Społecznych, uchwałę dotyczącą nadania gminie praw miejskich, regulamin wynagradzania nauczycieli, decyzje o lokalizacji inwestycji celu publicznego, decyzje o uwarunkowaniach środowiskowych, pozwolenia na handel alkoholem, decyzje dotyczące wspierania sportu kwalifikowanego, zasady udzielania wsparcia materialnego stypendystom osiągającym sukcesy sportowe oraz budżet gminy.

Pytania 10 i 11 dotyczyły rad działalności pożytku publicznego.

10. Czy w Państwa powiecie/gminie działa rada działalności pożytku publicznego?

Ankietowani wybierali spośród dwóch odpowiedzi: „tak” lub „nie”. Z udzielonych odpowiedzi wynika, że rada pożytku publicznego działa w jednym powiecie. W jednej z gmin działa natomiast Rada Konsultacyjna ds. współpracy zespołami organizacjami pozarządowymi, która wypełniała charakter rady pożytku publicznego.

11. Jeśli tak, to jakie działania podjęła rada w okresie objętym sprawozdawczością (w roku 2009)?

Działająca w Szczecinie rada pożytku publicznego w roku 2009 konsultowała Program współpracy z organizacjami pozarządowymi.

Pytania 12 i 13 dotyczyły realizacji jednej z możliwych form współpracy administracji publicznej z organizacjami pozarządowymi, czyli tworzenia zespołów. Warto nadmienić, że potrzeba tworzenia wspólnych zespołów doradczych i inicjatywnych była najczęściej wymieniana w pytaniu 36 jako obszar współpracy wymagający wzmocnienia.

12. Czy w Państwa powiecie/gminie działają zespoły doradcze, inicjatywne oraz komisje konkursowe składające się z przedstawicieli sektora pozarządowego i administracji publicznej?

Ankietowani wybierali spośród dwóch odpowiedzi: „tak” lub „nie”. Na istnienie na swoim terenie zespołów doradczych, inicjatywnych lub komisji konkursowych wskazało 11 powiatów, 24 gminy miejskie i miejsko-wiejskie oraz 17 gmin wiejskich.

13. Jeśli tak, to jakie?

Powiaty wymieniały następujące działające na ich terenie zespoły (w nawiasach zaznaczono ilość wskazań): Powiatowa Rada Zatrudnienia, Społeczna Rada Schroniska dla Bezdomnych Zwierząt, Rada Sportu, Szczecińska Rada Działalności Pożytku Publicznego, Prezydencka Rada Kultury, Rada Rozwiązywania Problemów Alkoholowych, powiatowa rada zatrudnienia, Powiatowa Społeczna Rada ds. Osób Niepełnosprawnych, Rada Gospodarcza, Rada ds. Kultury, zespoły konsultacyjno-doradcze ds. współpracy z organizacjami pozarządowymi, zespół ds. wdrażania strategii rozwiązywania problemów społecznych, Partnerstwo na Rzecz Lokalnego Rynku Pracy, komisje stypendialne, komisja ds. stypendiów w sporcie kwalifikowanym, komisje ds. przyznania wsparcia finansowego na rozwój sportu kwalifikowanego oraz komisje konkursowe.

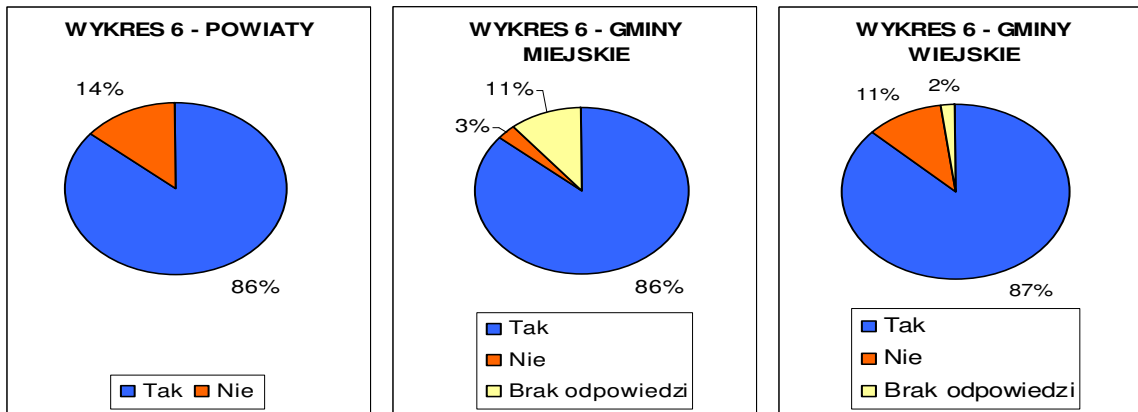
W gminach miejskich i miejsko-wiejskich do najczęściej powoływanych należą Rady Sportu (9) oraz Komisje Rozwiązywania Problemów Alkoholowych (8), a także komisje konkursowe oceniające wnioski złożone w ramach otwartych konkursów ofert na realizację zadań publicznych (10). Ponadto wymieniano: Rady Kultury (2), Zespoły Interdyscyplinarne ds. przeciwdziałania przemocy w rodzinie (2), Gminne Zespoły Integracji Społecznej (3), Radę ds. przeciwdziałania patologiom społecznym, komisje opiniująco-doradcze (4), zespoły konsultacyjne ds. współpracy z organizacjami pozarządowymi (3), komisję konkursową oceniającą wnioski złożone w konkursach ogłaszanych w ramach Poakcesyjnego Programu Wsparcia Obszarów Wiejskich.

Gminy wiejskie wśród działających na swoich obszarach zespołów wymieniły: Gminne Komisje Rozwiązywania Problemów Alkoholowych (5), komisje konkursowe oceniające wnioski złożone w ramach otwartych konkursów ofert na realizację zadań publicznych (9), komisje konkursowe oceniające wnioski złożone w konkursach ogłaszanych w ramach Poakcesyjnego Programu Wsparcia Obszarów Wiejskich (4), Gminne Zespoły Integracji Społecznej (3), zespoły inicjatywno-doradcze i konsultacyjne (4), Zespół Interdyscyplinarny ds. przeciwdziałania przemocy w rodzinie, Rada ds. przeciwdziałania patologiom społecznym, Rada Sportu.

Pytania 14 i 15 dotyczyły rocznych i wieloletnich programów współpracy z organizacjami pozarządowymi. Warto przypomnieć, iż obowiązek uchwalania programów współpracy wynika z ustawy o działalności pożytku publicznego i o wolontariacie.

14. Czy w Państwa powiecie/gminie organ stanowiący jednostkę samorządu terytorialnego uchwała program współpracy z organizacjami pozarządowymi?

Wykres nr 6 – Program współpracy



Ankietowani zaznaczali odpowiedź „tak” lub „nie”. Program współpracy uchwała 86% powiatów, 86% gmin miejskich i miejsko-wiejskich oraz 87% gmin wiejskich.

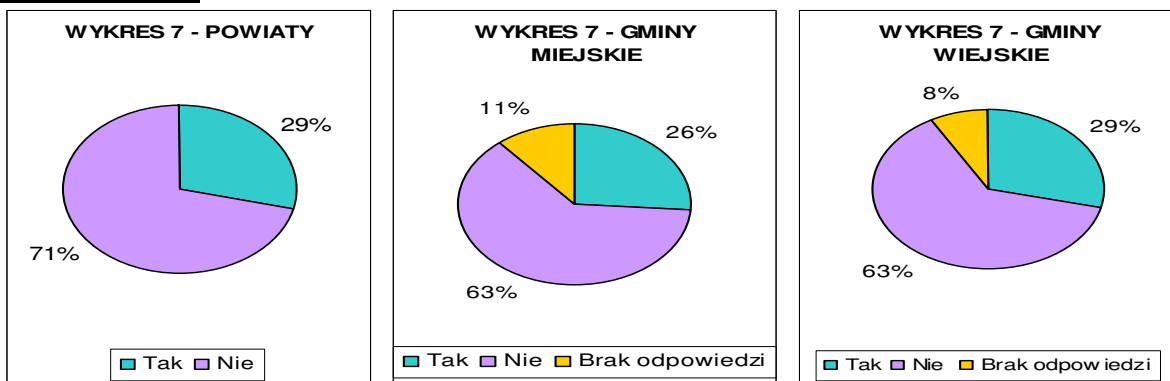
15. Jeśli tak, jaki program przyjęli Państwo do realizacji?

Zdecydowana większość spośród przyjętych programów są to programy roczne. Programy wieloletnie realizują dwa powiaty (jeden program został przyjęty bezterminowo, drugi na lata 2007-2010) oraz jedna gmina miejska i jedna gmina wiejska (w ankietach nie wskazano, na jaki okres zostały przyjęte programy).

Pytania 16-18 miały na celu zbadanie realizacji formy współpracy, jaką jest organizacja szkoleń dla przedstawicieli organizacji pozarządowych.

16. Czy w Państwa powiecie/gminie badane są potrzeby szkoleniowe organizacji?

Wykres nr 7 - Szkolenia



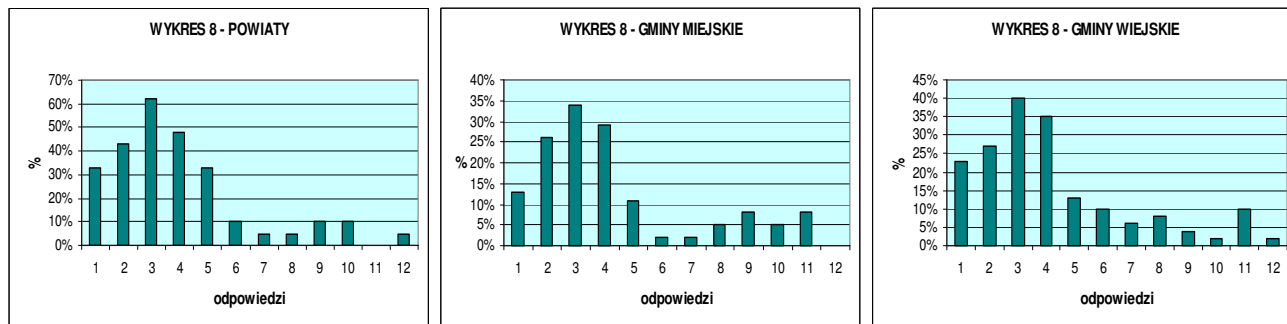
Osoby wypełniające ankietę wybierały spośród odpowiedzi „tak” lub „nie”. 71% powiatów wskazało, iż nie bada potrzeb szkoleniowych organizacji, 29% powiatów prowadzi takie badania. W gminach miejskich i miejsko-wiejskich szkoleniowych potrzeb organizacji nie bada 63% gmin, 26% prowadzi badania. W gminach wiejskich nie bada się potrzeb szkoleniowych w 63% gmin, a bada w 29%.

17. Jakie potrzeby szkoleniowe są zgłaszane najczęściej przez organizacje pozarządowe?

1. zagadnienia prawne (rejestracja, formy prawne, działalność gospodarcza, prawo pracy itd.),
2. księgowość/finanse w organizacji,
3. pisanie projektów, pozyskiwanie funduszy na działalność,
4. rozliczanie projektów,
5. zarządzanie projektami,

6. zarządzanie organizacją,
7. promocja i Public Relation w tym fundraising,
8. partnerstwo i współpraca (w tym międzynarodowa),
9. obsługa komputera (Pakiet Office),
10. tworzenie stron internetowych,
11. szkolenia miękkie podwyższające kompetencje zespołu organizacji (budowanie zespołu, negocjacje, komunikacja interpersonalna, itp.),
12. inne, jakie?

Wykres nr 8 – Potrzeby szkoleniowe



Choć w wielu powiatach i gminach nie prowadzi się badań potrzeb szkoleniowych, wypełniający ankietę wskazywali, iż ich wiedza na temat takich potrzeb wynika z bezpośrednich kontaktów z przedstawicielami organizacji pozarządowych oraz ze znajomości środowiska tych organizacji działających na danym terenie. We wszystkich przypadkach – w powiatach, gminach miejskich, miejsko-wiejskich i wiejskich wskazywano najczęściej na potrzebę organizacji szkoleń z zakresu pisania projektów, pozyskiwania funduszy na działalność oraz rozliczania projektów, a także zarządzania projektami oraz z zakresu zagadnień prawnych (rejestracja, formy prawne, działalność gospodarcza, prawo pracy itd.) i spraw księgowo-finansowych.

18. Jakie szkolenia dla organizacji pozarządowych zostały przeprowadzone w Państwa powiecie/gminie w roku 2009?

Wśród szkoleń zorganizowanych dla organizacji pozarządowych w 2009 roku powiaty wymieniły szkolenia z zakresu: pozyskiwania funduszy krajowych i zagranicznych, w tym PO KL, rozliczeń finansowych, zobowiązań budżetowych, ochrony danych osobowych, składania wniosków w ramach otwartych konkursów ofert. Szczecin wymienił również szkolenie przy pomocy WUP w Szczecinie dla Koła Gospodyń Wiejskich z zakresu pozyskiwania funduszy unijnych. W ankietach była także mowa o wspieraniu przez powiaty działalności szkoleniowej prowadzonej przez inne instytucje, np. szkolenia prowadzone przez Fundację Nauka dla Środowiska.

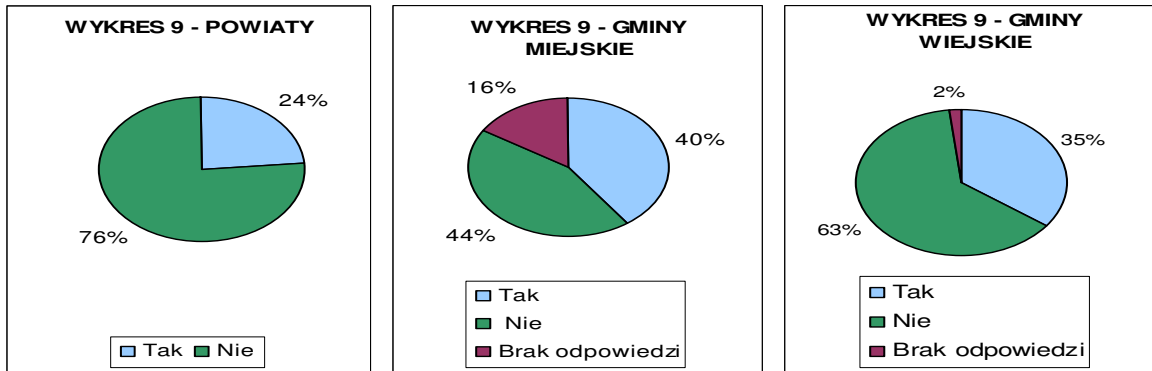
Gminy miejskie i miejsko-wiejskie wśród najczęściej organizowanych szkoleń wymieniły szkolenia dotyczące pozyskiwania środków finansowych na działalność oraz pisania projektów. Poza tym organizowane były szkolenia dotyczące współpracy i partnerstwa, dotyczące nowelizacji ustawy o działalności pożytku publicznego i o wolontariacie, z zakresu księgowości i finansów w organizacji pozarządowej, z zakresu prawa konsumenckiego oraz działalności gospodarczej, z obsługi komputera i tworzenia stron internetowych, z zakresu ekonomii społecznej, z pozyskiwania i rozliczania środków z Funduszu Inicjatyw Obywatelskich, z Programu LEADER, dotyczące obowiązków sporządzania sprawozdań częściowych dla przedstawicieli klubów sportowych. Realizowany był także cykl warsztatów w ramach projektu „Współpraca się opłaca – budowanie partnerskiego dialogu społecznego oraz Lokalny Program Grantowy „Działaj lokalnie”.

W gminach wiejskich przodowały szkolenia dotyczące pozyskiwania środków finansowych na działalność (w tym dotacji udzielanych w ramach otwartych konkursów ofert oraz środków unijnych możliwych do pozyskania przede wszystkim w ramach programów PO KL, LEADER, PROW), pisania i rozliczania projektów, rejestracji i funkcjonowania organizacji pozarządowych, w tym finansów i księgowości. Ponadto poszczególne gminy zorganizowały: kurs podstawowy i szkolenie BHP dla członków Ochotniczej Straży Pożarnej, projekt Lokalny Animator Ekonomii Społecznej, szkolenie z zakresu pozyskiwania środków z Odnowy i Rozwoju Wsi w ramach działalności lokalnej grupy działania, szkolenia z tematu integracji społecznej, wyjazd studyjny jako przykład dobrych praktyk w zakresie aktywizacji współpracy społeczności lokalnej poprzez wymianę doświadczeń między uczestnikami spotkania a członkami organizacji pozarządowych, kurs obsługi komputera, szkolenia dotyczące zadań OSP, szkolenia dla rolników dotyczące prawa, przepisów, nowości, ochrony upraw, pisania i wypełniania dokumentów związanych z dotacjami i dopłatami, Program Gminnego Rozwoju „Parasol” – cykl szkoleń z zakresu zagadnień prawnych, finansowych oraz organizacyjnych.

Pytania 19 i 20 dotyczyły organizacji przez jednostki samorządu terytorialnego spotkań i konferencji.

19. Czy samorząd na terenie Państwa powiatu/gminy organizuje spotkania, konferencje lub seminaria dla organizacji pozarządowych?

Wykres nr 9 –Spotkania, konferencje



Ankietowani zaznaczali odpowiedź „tak” lub „nie”. 76% powiatów nie organizuje spotkań, ani konferencji dla organizacji pozarządowych. 24% powiatów takie spotkania organizuje. W gminach miejskich i miejsko-wiejskich spotkania i konferencje dla NGO organizowane są przez 40% gmin, przez 44% nie. Wśród gmin wiejskich spotkania i konferencje organizuje 35% gmin, 63% nie prowadzi tego typu działalności.

20. Jeśli tak, to jakie spotkania organizowane były przez Państwa w 2009 r.?

Liczby w nawiasach stanowią ilość wskazań. Powiaty wymieniły następujące, zorganizowane w 2009 roku, spotkania: Szczecińskie Spotkanie Organizacji Pozarządowych „Pod Platanami”, walne zebranie organizacji pozarządowych, spotkanie Rady Mniejszości Narodowych i Etnicznych, spotkania dotyczące opracowania programu współpracy, seminarium na temat EFS oraz PO KL, spotkanie w sprawie programu odnowy środowiska naturalnego, Forum sołtysów.

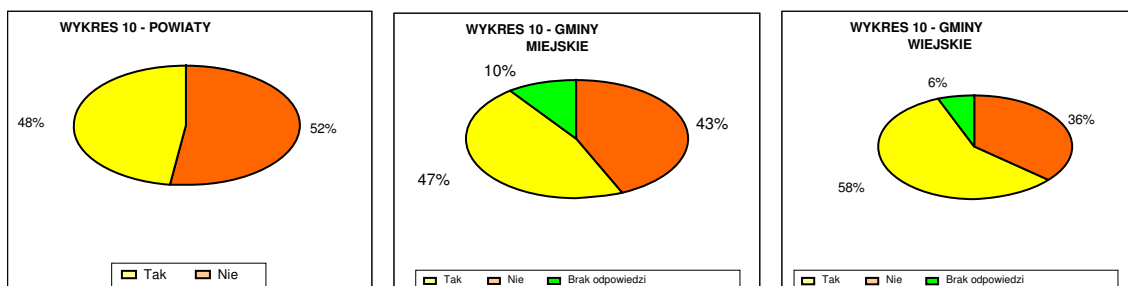
Gminy miejskie wymieniły: spotkanie dotyczące założenia Centrum Inicjatyw Wiejskich, pikniki i festyny organizacji pozarządowych (2), spotkanie w sprawie powołania Rady DPP, spotkanie konsultacyjne dotyczące programu współpracy z organizacjami pozarządowymi (4), spotkania w sprawie przyznawanych dotacji (5), Zachodniopomorski Kongres Odnowy Wsi, seminarium pod nazwą „Możliwość finansowych działań z zakresu współpracy transgranicznej w obszarze rozwoju lokalnego”, seminarium pod nazwą „Rozwój i promocja form spędzania czasu wolnego przez dzieci i młodzież w małych miastach i na terenach wiejskich”, spotkania z okazji oficjalnych, lokalnych i rocznicowych uroczystości (2), konferencja „Demokratyczny rozwój Darłowa i w współpraca z organizacjami pozarządowymi”, spotkania cykliczne nt: Współpraca samorządu z organizacjami pozarządowymi, NGO, czyli co to są organizacje pozarządowe, Elementarz pracy – metoda projektu, wolontariat w mojej organizacji, Projekt programu współpracy, Kto i kiedy ma prawo skontrolować organizację, Plany na 2010 r., spotkania w celu nawiązania współpracy z lokalną grupą działania, spotkania informacyjne (3), spotkanie organizowane przez Ośrodek Pomocy Społecznej, spotkania dotyczące współpracy z organizacjami pozarządowymi (5), spotkania rady sportu, spotkania szkoleniowe, informacyjne, wyborcze do rady organizacji pozarządowych.

Gminy wiejskie zorganizowały: spotkania na temat ogłaszanych konkursów ofert na realizację zadań publicznych (3), dotyczące programu współpracy z organizacjami pozarządowymi (2), na temat możliwości pozyskiwania środków finansowych, w tym funduszy unijnych (3), dotyczące wykorzystania środków z PPWOW, w tym ogłoszenia konkursów i zasady wypełniania ofert (4), na temat kierunków działalności organizacji pozarządowych, konferencję na temat funkcjonowania rodzin zastępczych, konferencję na temat rozwiązywania problemu przemocy w rodzinie, warsztaty dotyczące realizacji gminnej strategii rozwiązywania problemów społecznych, spotkania dotyczące organizacji imprez masowych, spotkania integracyjne i pozwalające na wymianę doświadczeń, również w zakresie pozyskiwania środków w ramach działania „Wdrażanie lokalnych strategii rozwoju”, spotkania dotyczące budżetu gminy, spotkania Gminnej Rady Sportu, zebrania organizacyjne.

Pytania 21-23 dotyczyły porad udzielanych organizacjom pozarządowym przez organy administracji publicznej.

21. Czy Państwa Urząd zajmuje się poradnictwem dla organizacji pozarządowych?

Wykres nr 10 – Poradnictwo



W odpowiedzi na pytanie zaznaczano „tak” lub „nie”. 52% powiatów zajmuje się udzielaniem porad organizacjom pozarządowym, 48% powiatów takich porad nie udziela. Wśród gmin miejskich i miejsko-wiejskich porad udziela 43% gmin, 47% nie udziela. W urzędach gmin wiejskich porady udzielane są w 36% urzędów, a w 58% nie.

22. Jeśli tak, kto i na jakich zasadach jest odpowiedzialny za udzielanie porad organizacjom pozarządowym?

Powiaty wśród osób i odpowiedzialnych w swoich urzędach za udzielanie porad organizacjom pozarządowym wymienili: pracowników biura ds. organizacji pozarządowych, koordynatora ds. współpracy z NGO, pracowników odpowiedzialnych za kontakty z NGO, pracownika wydziału Edukacji, Kultury i Sportu, pracownika Wydziału Organizacyjnego, pracownika Wydziału Promocji i Rozwoju, pracownika wydziału Funduszy Zewnętrznych, Współpracy i Rozwoju. W powiatach porad udzielają także: Lokalny Punkt Informacyjny, punkt poradnictwa, Biuro Porad Obywatelskich dofinansowane przez samorząd.

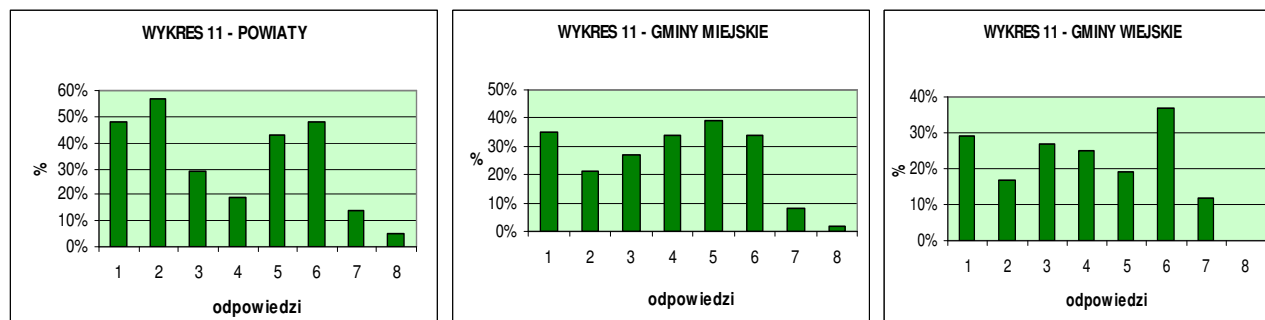
W gminach miejskich i miejsko-wiejskich wskazano następujących pracowników odpowiedzialnych za udzielanie porad organizacjom pozarządowym: koordynator/pełnomocnik ds. współpracy z organizacjami pozarządowymi, pracownik biurowy zajmujący się organizacjami pozarządowymi, inspektor ds. społecznych, inspektor ds. funduszy europejskich, gminny Koordynator Programu Wsparcia Obszarów Wiejskich, radca prawny, pracownik Referatu Funduszy Pomocowych, pracownik Referatu Infrastruktury, pracownik Referatu Oświaty, Kultury i Zdrowia, pracownicy różnych referatów wg kompetencji, inspektor ds. sportu, sekretarz gminy, pracownik stanowiska ds. rozwoju gospodarczego gminy. Porad udzielają również: Stargardzkie Centrum Wspierania Organizacji Pozarządowych oraz Centrum Inicjatyw Wiejskich – lokalna grupa działania.

Gminy wiejskie wymieniły następujących pracowników: najczęściej wskazywany – radca prawny, Konsultant Gminny ds. współpracy z organizacjami pozarządowymi, pełnomocnik ds. organizacji pozarządowych, pracownicy biurowi zajmujący się organizacjami pozarządowymi, inspektor ds. funduszy europejskich, gminny Koordynator Programu Wsparcia Obszarów Wiejskich, inspektor ds. społecznych, inspektor ds. sportu, pracownik Referatu Funduszy Pomocowych, stanowisko ds. rozwoju gospodarczego gminy, pracownik Referatu Infrastruktury, pracownik Referatu Oświaty, Kultury i Zdrowia, pracownik stanowiska ds. organizacyjnych, pracownicy różnych referatów wg kompetencji, zastępca wójta, sekretarz gminy, pracownik na stanowisku zastępcy Kierownika Urzędu Stanu Cywilnego.

23. Jakie potrzeby w zakresie poradnictwa są najbardziej odczuwalne wśród organizacji pozarządowych? Czego dotyczą zadawane najczęściej pytania?

1. zagadnienia prawne,
2. proces rejestracji organizacji pozarządowej,
3. księgowość/finanse w organizacji,
4. sprawozdawczość,
5. źródła finansowania działalności statutowej,
6. projekty,
7. partnerstwo i współpraca,
8. inne, jakie?

Wykres nr 11 – Potrzeby w zakresie poradnictwa

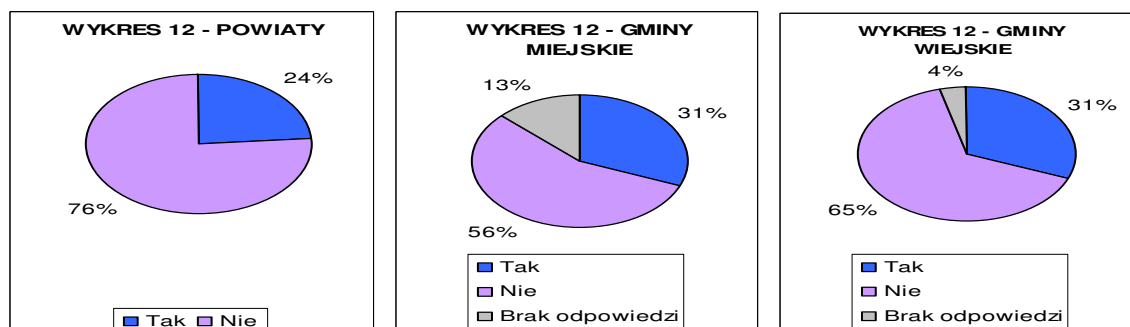


W powiatach najczęściej zadawane przez organizacje pozarządowe pytania dotyczyły zagadnień prawnych, procesu rejestracji organizacji pozarządowej oraz źródeł finansowania działalności statutowej i projektów. Podobnie było w gminach miejskich i miejsko-wiejskich, gdzie pytano o źródła finansowania i projekty, raz o sprawozdawczość i zagadnienia prawne. Bardzo podobnie było także w gminach wiejskich, gdzie dodatkowo pytano o sprawy z zakresu finansów i księgowości. Najrzadziej pytano o możliwości partnerstwa i współpracy.

Pytania 24-26 miały na celu ustalenie znajomości potrzeb organizacji pozarządowych działających na danym terenie.

24. Czy prowadzą Państwo badanie potrzeb organizacji pozarządowych działających na Państwa terenie?

Wykres nr 12 – Ocena potrzeb organizacji

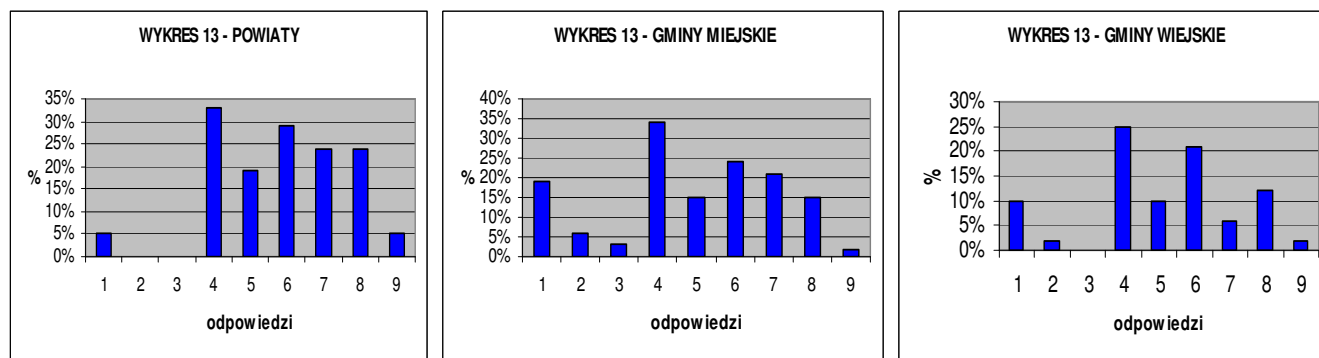


Podczas udzielania odpowiedzi zaznaczano „tak” lub „nie”. Badanie potrzeb organizacji pozarządowych prowadzone jest przez 24% powiatów, 76% nie prowadzi takich badań. Potrzeby bada się w 31% gmin miejskich i miejsko-wiejskich, w 56% - nie. Wśród gmin wiejskich badania potrzeb prowadzi się w 31% gmin, w 65% - nie.

25. Jeśli tak, jakie potrzeby i słabe strony organizacje pozarządowe zgłaszają najczęściej?

1. brak odpowiednich kwalifikacji kadry,
2. trudności we współpracy z otoczeniem,
3. trudności we współpracy z samorządem,
4. brak środków finansowych na działalność,
5. brak odpowiedniej ilości pracowników-wolontariuszy,
6. trudności w sprostaniu wszystkim obowiązkom formalnym (np. rozliczenie projektów, sporządzanie sprawozdań, obowiązki w stosunku do Urzędu Skarbowego, prowadzenie księgowości),
7. braki lokalowe,
8. braki w wyposażeniu,
9. inne, jakie?

Wykres nr 13 – słabe strony organizacji



Podobnie jak w przypadku pytania o potrzeby szkoleniowe, wiedza na temat słabych i mocnych stron organizacji wynika z bezpośrednich kontaktów z przedstawicielami organizacji pozarządowych oraz ze znajomości środowiska tych organizacji działających na danym terenie.

Najczęściej wskazywanymi przez powiaty słabymi stronami organizacji są brak środków finansowych na działalność, trudności w sprostaniu wszystkim obowiązkom formalnym (np. rozliczenie projektów, sporządzanie sprawozdań, obowiązki w stosunku do Urzędu Skarbowego, prowadzenie księgowości), braki lokalowe oraz braki w wyposażeniu.

Sytuacja powtarza się w gminach miejskich, miejsko-wiejskich i wiejskich, gdzie jako najsłabsze strony wymienia się brak środków finansowych, braki w wyposażeniu oraz trudności w sprostaniu obowiązkom formalnym.

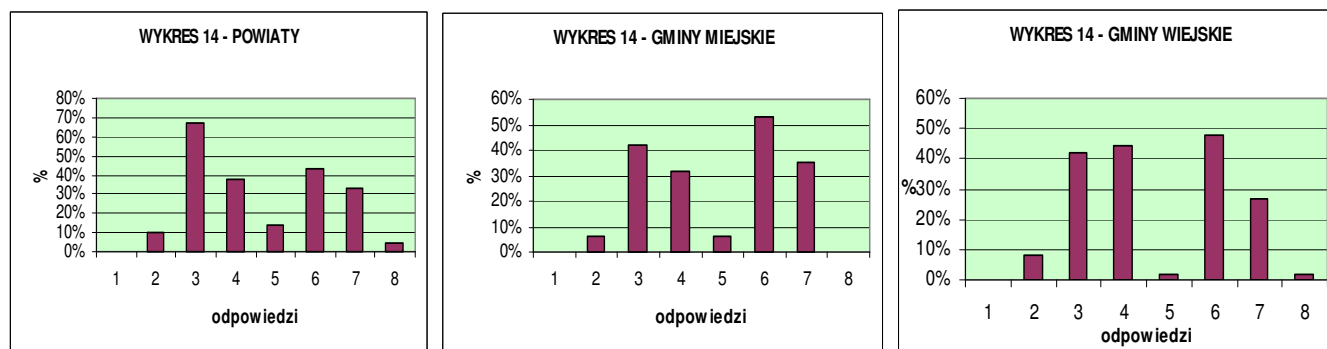
Słabą stroną organizacji wymienianą na wszystkich szczeblach samorządu terytorialnego jest również brak wolontariuszy.

Ponadto wskazywano również na brak społecznej chęci angażowania się w działalność w strukturach organizacji pozarządowych oraz na skomplikowane procedury przy ubieganiu się o pozyskiwanie środków z UE oraz przy rozliczaniu tych środków, a przede wszystkim długi okres oczekiwania na decyzję o przyznaniu środków od momentu złożenia wniosku.

26. Jakie są najczęściej wskazywane mocne strony organizacji pozarządowych działających na Państwa terenie?

1. wysokie przychody,
2. duża liczba członków/ pracowników,
3. rozpoznawalność organizacji w otoczeniu,
4. owocna współpraca z otoczeniem,
5. wysokie kwalifikacje pracowników,
6. zaangażowanie członków /pracowników,
7. realizacja ciekawych projektów,
8. inne, jakie?

Wykres nr 14 – Mocne strony organizacji



Powiaty jako zdecydowanie najmocniejsze strony działających na ich terenie organizacji wskazały rozpoznawalność organizacji w otoczeniu, a także owocną współpracę z otoczeniem, zaangażowanie członków i realizację ciekawych projektów.

Te same mocne strony wskazały gminy miejskie i miejsko-wiejskie, lecz tu dominowała odpowiedź dotycząca zaangażowania członków.

Bardzo podobne wskazania wystąpiły w gminach wiejskich.

Pytania 27 i 28 poświęcone zostały polityce lokalowej jednostek samorządu terytorialnego względem organizacji pozarządowych.

27. Czy w 2009 r. powiat/gmina lub jednostki organizacyjne podległe i nadzorowane przekazała/a organizacjom pożytku publicznego na preferencyjnych warunkach prawo użytkowania wieczystego nieruchomości (nie dotyczy używania lub preferencyjnych warunków wynajmu lokali)

Ankietowani wybierali spośród odpowiedzi „tak” lub „nie”. Twierdzącej odpowiedzi na to pytanie udzielił jeden powiat oraz jedna gmina wiejska.

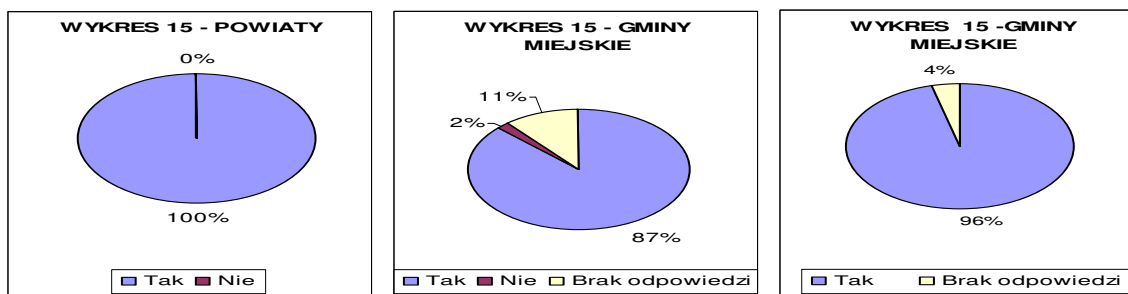
28. Jeśli tak, to proszę podać liczbę nieruchomości będących własnością Skarbu Państwa lub jednostki samorządu terytorialnego, których prawo użytkowania wieczystego zostało przekazane na szczególnych warunkach organizacjom pożytku publicznego w 2009 r.

Gminy, które udzieliły twierdzącej odpowiedzi na poprzednie pytanie podały, iż w 2009 roku przekazały organizacjom pozarządowym na preferencyjnych warunkach po jednym lokalu. Należy tu nadmienić, że zarówno w tym pytaniu, jak i w innych pytaniach dotyczących form współpracy merytorycznej, była mowa o użyczeniu czy udostępnianiu przez jednostki samorządu terytorialnego lokali, pomieszczeń i obiektów na potrzeby działalności statutowej organizacji pozarządowych.

Pytania 29-34 dotyczyły doświadczeń i opinii na temat współpracy samorządu z organizacjami pozarządowymi w powiatach i gminach i dawały możliwość oceny tej współpracy. W pytaniach ankietowani wybierali spośród odpowiedzi „tak” lub „nie”. Rozkład odpowiedzi zaprezentowany został na wykresach i nie wymaga szczegółowego omówienia w niniejszym opracowaniu.

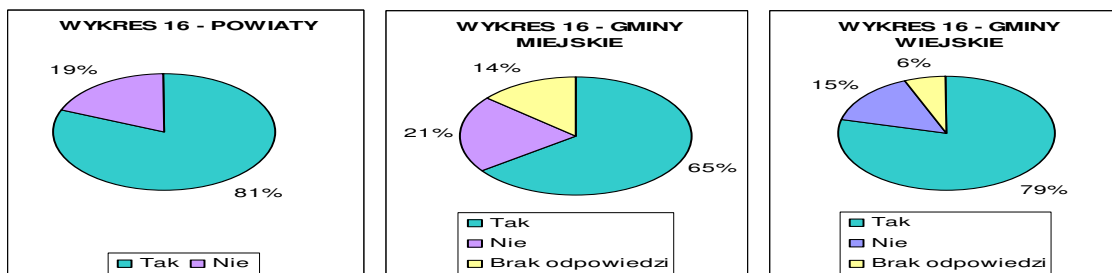
29. Czy samorząd traktuje organizację pozarządową jak partnera do współpracy?

Wykres nr 15 – NGO jako partner do współpracy



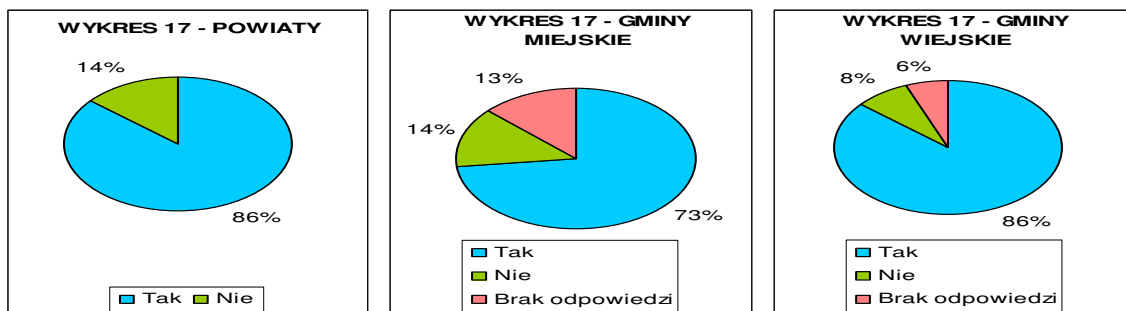
30. Czy odczuwalna jest aktywność organizacji pozarządowych w dążeniu do współpracy z samorządem?

Wykres nr 16 – Aktywność NGO w dążeniu do współpracy z JST



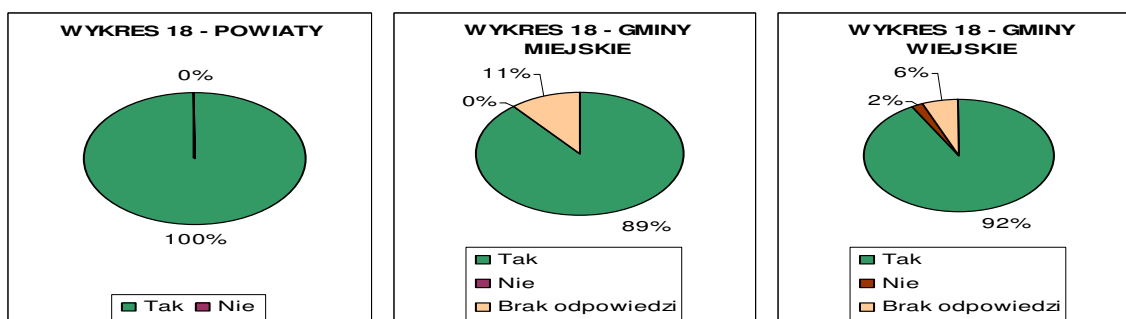
31. Czy samorząd widzi szansę na rozwój regionu, powiatu, gminy dzięki funduszom pozyskiwanym przez organizacje pozarządowe?

Wykres nr 17- Szansa na rozwój regionu dzięki funduszom pozyskiwanym przez NGO



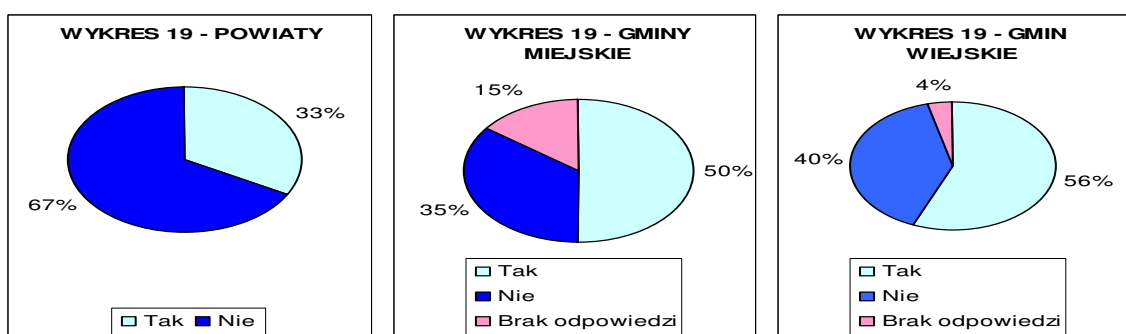
32. Czy samorząd wie ile organizacji pozarządowych działa na jego terenie?

Wykres nr 18 – Wiedza JST na temat ilości działających na terenie NGO



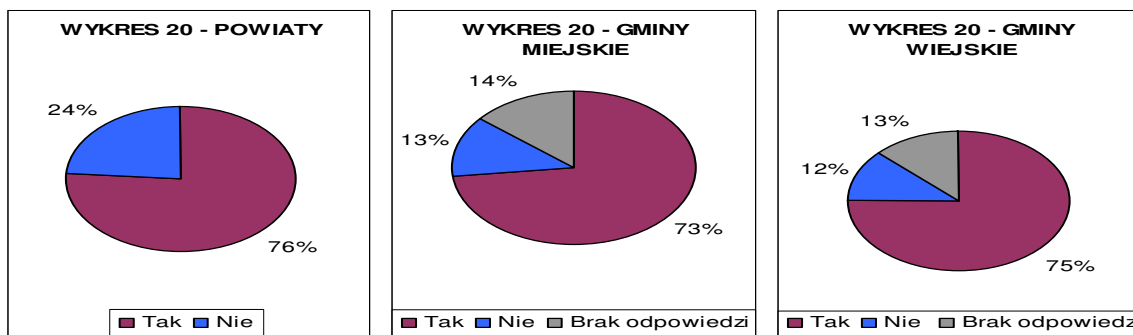
33. Czy samorząd spotyka się z organizacjami opracowując strategię rozwoju, bądź plan pracy na najbliższą i dalszą przyszłość?

Wykres nr 19 – Wspólne opracowywanie strategii i planów pracy przez JST i NGO



34. Czy samorząd widzi potrzebę funkcjonowania i współpracy z Zachodniopomorską Radą Działalności Pożytku Publicznego?

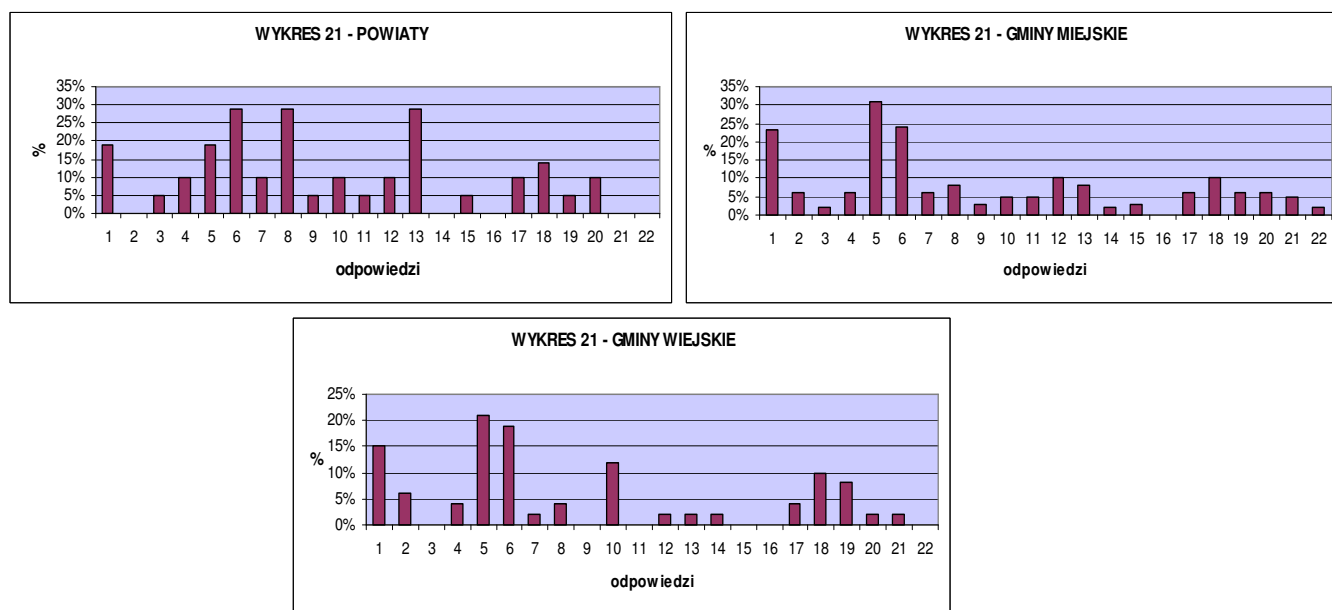
Wykres nr 20 – Potrzeba współpracy JST z Wojewódzką Radą Pożytku Publicznego



Pytania 35 i 36 dotyczyły form współpracy, o których była mowa w pytaniu 1. Pytania miały na celu wskazanie, które obszary współpracy urzędy uznają za satysfakcjonujące, a które wymagają wzmocnienia.

Pytanie 35. Realizację, których obszarów współpracy, wymienionych w pytaniu 1, uznają Państwo za satysfakcjonującą w Państwa Urzędzie?

Wykres nr 21 – Satysfakcjonujące obszary współpracy



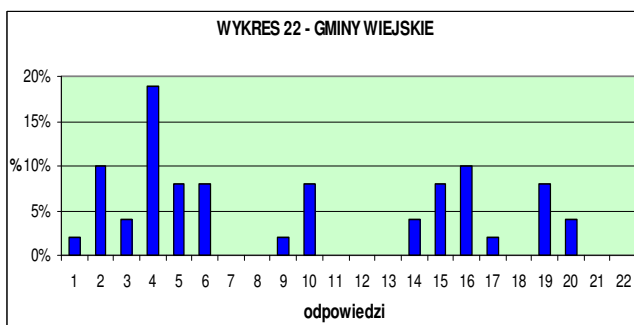
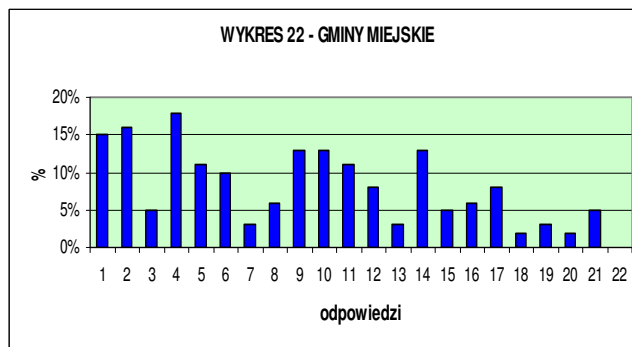
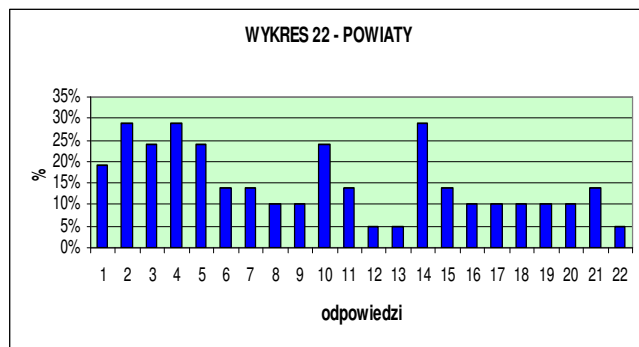
Za satysfakcjonujące powiaty uznały następujące obszary: udzielanie informacji o istnieniu innych źródeł finansowania, wspieranie akcji promującej przekazywanie 1% podatku dochodowego od osób fizycznych organizacjom pożytku publicznego oraz udostępnianie wykazu organizacji pozarządowych na stronach internetowych organów administracji publicznej.

W gminach miejskich, miejsko-wiejskich i wiejskich za najlepiej realizowane obszary współpracy uznano doradztwo i udzielanie organizacjom pomocy merytorycznej w przygotowaniu projektów i pisaniu wniosków oraz udzielanie informacji o istnieniu innych źródeł finansowania, zwłaszcza pochodzących z innych źródeł publicznych, sektora prywatnego, funduszy celowych i prywatnych fundacji.

Jako inne formy satysfakcjonującej współpracy wskazywano użyczenie organizacjom nieruchomości lub pomieszczeń oraz organizowanie spotkań.

Pytanie 36. Które obszary współpracy, wymienione w pytaniu 1, wymagają, Państwa zdaniem, wzmocnienia?

Wykres nr 22 – Obszary wymagające wzmocnienia



W powiatach jako obszary wymagające wzmocnienia wskazywano najczęściej konsultowanie z organizacjami pozarządowymi projektów aktów normatywnych w dziedzinach dotyczących działalności statutowej tych organizacji, tworzenie wspólnych zespołów doradczych i inicjatywnych, składających się z przedstawicieli sektora pozarządowego i administracji publicznej oraz inicjowanie lub organizowanie szkoleń podnoszących jakość pracy organizacji pozarządowych w sferze zadań publicznych, poszerzających umiejętności zarządzania organizacją. Potrzeba tworzenia wspólnych zespołów doradczych i inicjatywnych była też najczęściej wskazywana przez wszystkie rodzaje gmin.

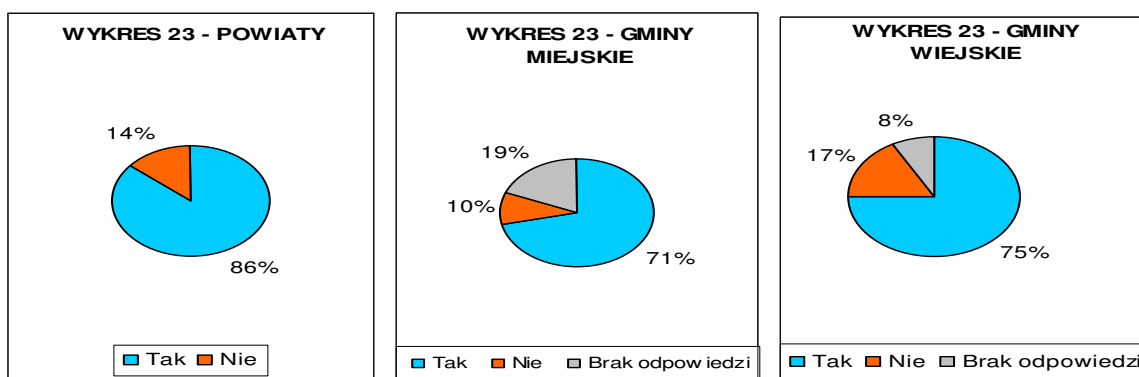
Jak wynika z wykresów wzmocnienia wymaga też wiele innych obszarów współpracy. Ponadto wskazywano również na potrzebę powołania rady pożytku publicznego, na konieczność podnoszenia umiejętności zarządzania organizacją oraz na konieczność podjęcia działań zmierzających do aktywizacji środowiska organizacji pozarządowych.

CZĘŚĆ B. WSPÓLPRACA FINANSOWA

Pytania dotyczące współpracy finansowej została opracowana w oparciu o ankietę Ministerstwa Pracy i Polityki Społecznej monitorującą współpracę urzędów wojewódzkich i ich jednostek organizacyjnych podległych i nadzorowanych z sektorem pozarządowym za 2008 rok. Część B obejmuje pytania od 37 do 46.

37. Czy w okresie od 1 stycznia do 31 grudnia 2009 r. powiat/gmina zlecał/a zadania publiczne organizacjom pozarządowym, stowarzyszeniom jednostek samorządu terytorialnego, podmiotom kościelnym i wyznaniowym lub jednostkom organizacyjnym podległym lub nadzorowanym przez organ administracji publicznej?

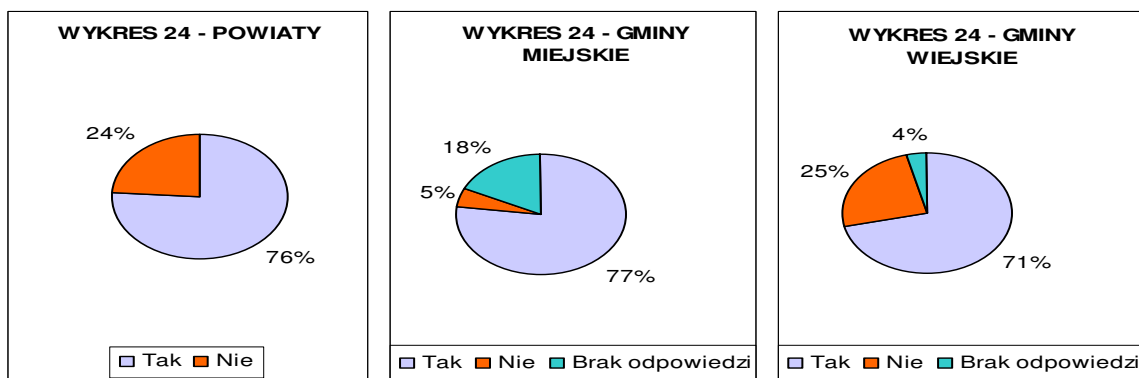
Wykres nr 23 – Zlecenie zadań publicznych



Na pytanie można było udzielić odpowiedzi „tak” lub „nie”. Zadania publiczne zlecane były organizacjom pozarządowym przez 86% powiatów, 71% gmin miejskich i miejsko-wiejskich oraz 75% gmin wiejskich. Nie zlecało zadań publicznych do realizacji przez III sektor 14% powiatów, 10% gmin miejskich i miejsko-wiejskich oraz 17% gmin wiejskich.

38. Czy powiat/gmina zlecał/a zadania publiczne w trybie otwartego konkursu ofert w rozumieniu ustawy o działalności pożytku publicznego i o wolontariacie?

Wykres nr 24 – Zlecenie zadań publicznych na mocy ustawy odppiw



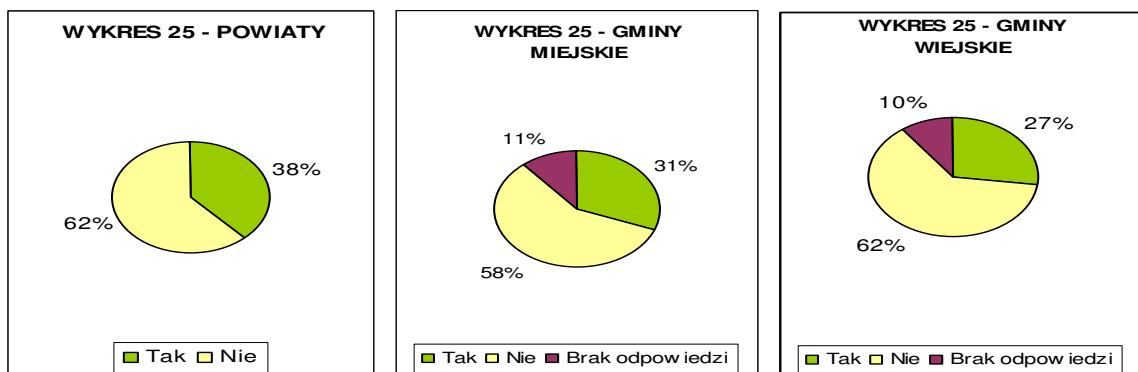
Ankietowani zaznaczali odpowiedź „tak” lub „nie”. Otwarte konkursy ofert dla organizacji pozarządowych ogłosiło 76% powiatów, 77% gmin miejskich i miejsko-wiejskich oraz 71% gmin wiejskich. Nie zlecało zadań publicznych w ramach otwartych konkursów ofert 24% powiatów, 5% gmin miejskich i miejsko-wiejskich oraz 25% gmin wiejskich.

39. Proszę wypełnić tabelę dotyczącą otwartych konkursów ofert w rozumieniu ustawy o działalności pożytku publicznego i o wolontariacie.

Powiaty								
	Organizacje pozarządowe oraz stowarzyszenia jednostek samorządu terytorialnego		Podmioty kościelne i wyznaniowe		Jednostki organizacyjne podległe i nadzorowane			
	<u>powierzenie</u>	<u>wspieranie</u>	<u>powierzenie</u>	<u>wspieranie</u>	przez powiat		pozostałe	
					<u>powierzenie</u>	<u>wspieranie</u>	<u>powierzenie</u>	<u>wspieranie</u>
liczba konkursów	29	145		6		3	2	
liczba ofert	72	1014		18		6	3	
liczba zawartych umów	55	768		20		3	3	
w tym liczba umów wieloletnich	1	4		1				
wysokość przekazanych środków (PLN)	3.269.459,00	21.770.707,49		635.408,00		154.800,00 (w tym Koszalin 101.200,00)	65.000,00	
Gminy miejskie i miejsko-wiejskie								
	<u>powierzenie</u>	<u>wspieranie</u>	<u>powierzenie</u>	<u>wspieranie</u>	przez gminę		pozostałe	
					<u>powierzenie</u>	<u>wspieranie</u>	<u>powierzenie</u>	<u>wspieranie</u>
liczba konkursów	59	321		14		1		5
liczba ofert	140	801		23		1		5
liczba zawartych umów	121	741		18		1		5
w tym liczba umów wieloletnich		5						
wysokość przekazanych środków (PLN)	3.148.323,87	15.756.731,94		356.245,08		4.000,00		264.600,00
Gminy wiejskie								
	<u>powierzenie</u>	<u>wspieranie</u>	<u>powierzenie</u>	<u>wspieranie</u>	przez gminę		pozostałe	
					<u>powierzenie</u>	<u>wspieranie</u>	<u>powierzenie</u>	<u>wspieranie</u>
liczba konkursów	50	68			10	3		
liczba ofert	59	112			10	1		
liczba zawartych umów	55	132			10	3		
w tym liczba umów wieloletnich	1	17						
wysokość przekazanych środków (PLN)	1.731.757,00	3.004.760,00			121.238,00	450.000,00		

40. Czy powiat/gmina lub jednostki organizacyjne podległe i nadzorowane zlecały/y organizacjom pozarządowym, podmiotom kościelnym i wyznaniowym lub stowarzyszeniom jednostek samorządu terytorialnego zadania publiczne w innych trybach niż otwarty konkurs ofert w rozumieniu ustawy o działalności pożytku publicznego i o wolontariacie?

Wykres nr 25 – Zlecenie zadań publicznych w innych trybach

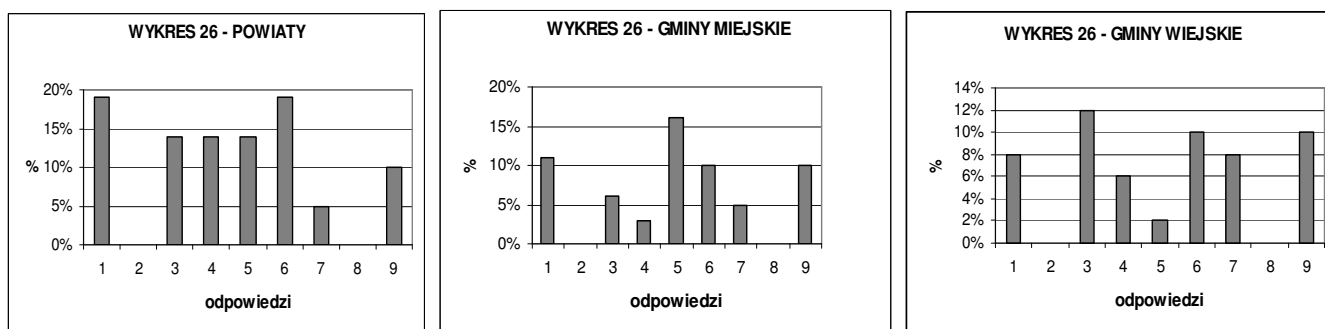


Na pytanie można było udzielić odpowiedzi „tak” lub „nie”. Zadania publiczne w innych trybach niż otwarty konkurs ofert zlecane były organizacjom pozarządowym przez 62% powiatów, 31% gmin miejskich i miejsko-wiejskich oraz 27% gmin wiejskich. Nie zlecało zadań publicznych w innych trybach niż otwarty konkurs ofert 62% powiatów, 58% gmin miejskich i miejsko-wiejskich oraz 62% gmin wiejskich.

41. Proszę zaznaczyć wszystkie inne tryby, w jakich powiat/gmina lub jednostki organizacyjne podległe i nadzorowane zlecały/y te zadania.

1. na podstawie ustawy z dnia 12 marca 2004 r. o pomocy społecznej (Dz. U. 2004 Nr 64, poz. 593 z późn. zm)
2. na podstawie ustawy z dnia 20 kwietnia 2004 r. o promocji zatrudnienia i instytucjach rynku pracy (tekst jednolity Dz. U. 2008, Nr 69, poz. 419)
3. na podstawie ustawy z dnia 24 sierpnia 1991 r. o ochronie przeciwpożarowej (tekst jednolity Dz. U. 2002, Nr 147, poz. 1229)
4. na podstawie ustawy z dnia 7 września 1991 r. o systemie oświaty (tekst jednolity Dz. U. 2004, Nr 256, poz. 2572 z późn. zm.)
5. na podstawie uchwały jst wydanej na podstawie ustawy z dnia 23 lipca 2003 r. o ochronie zabytków i opiece nad zabytkami (Dz. U. 2003, Nr 162, poz. 1568 z późn. zm.)
6. na podstawie uchwały jst wydanej na podstawie ustawy z dnia 30 czerwca 2005 r. o finansach publicznych
7. na podstawie ustawy z dnia 29 stycznia 2004 r. Prawo zamówień publicznych (tekst jednolity Dz. U. 2007, Nr 223, poz. 1655 z późn. zm.)
8. na podstawie ustawy z 6 grudnia 2006 r. o zasadach prowadzenia polityki rozwoju (Dz.U.06. nr 227, poz. 1658, z późn. zm.)
9. inne, jakie?

Wykres nr 26 – Tryby zlecenia zadań publicznych (poza ustawą o dppiw)



W powiatach najwięcej zadań, poza zlecaniem w trybie ustawy o działalności pożytku publicznego i o wolontariacie, zlecano na podstawie ustawy z dnia 12 marca 2004 r. o pomocy społecznej (Dz. U. 2004 Nr 64, poz. 593 z późn. zm), na podstawie uchwały jst wydanej na podstawie ustawy z dnia 30 czerwca 2005 r. o finansach publicznych oraz na podstawie ustawy z dnia 24 sierpnia 1991 r. o ochronie przeciwpożarowej (tekst jednolity Dz. U. 2002, Nr 147, poz. 1229).

jednolity Dz. U. 2002, Nr 147, poz. 1229), ustawy z dnia 7 września 1991 r. o systemie oświaty (tekst jednolity Dz. U. 2004, Nr 256, poz. 2572 z późn. zm.) i uchwały jst wydanej na podstawie ustawy z dnia 23 lipca 2003 r. o ochronie zabytków i opiece nad zabytkami (Dz. U. 2003, Nr 162, poz. 1568 z późn. zm.). Ponadto wskazano, iż zadania w powiatach zlecane były na podstawie ustawy z dnia 27 sierpnia 1997 r. o rehabilitacji zawodowej i społecznej oraz zatrudnieniu osób niepełnosprawnych (Dz. U. nr 123, poz. 776 z późn. zm), a także uchwały w sprawie ustanowienia Programu Społecznych Inicjatyw Lokalnych na podstawie ustawy z dnia 08 września 2009 r. o samorządzie gminnym.

W gminach miejskich i miejsko-wiejskich najczęściej stosowana podstawa udzielania dotacji organizacjom pozarządowym to uchwała jst wydana na podstawie ustawy z dnia 23 lipca 2003 r. o ochronie zabytków i opiece nad zabytkami (Dz. U. 2003, Nr 162, poz. 1568 z późn. zm.), a także ustawa z dnia 12 marca 2004 r. o pomocy społecznej (Dz. U. 2004 Nr 64, poz. 593 z późn. zm) i uchwała jst wydana na podstawie ustawy z dnia 30 czerwca 2005 r. o finansach publicznych. Poza tym gminy wymieniły ustawę o sporcie kwalifikowanym, ustawę z dnia 26 października 1982 r. o wychowaniu w trzeźwości i przeciwdziałaniu alkoholizmowi (Dz.U. z 2007 r. nr 70, poz. 473 z późn. zm.), ustawę z dnia 13 czerwca 2003 r. o zatrudnieniu socjalnym (Dz.U. z 2003 r. nr 122, poz. 1143 z późn. zm.), procedurę CPP (Community Participation In Procurement – udział społeczności w zamówieniach) Banku Światowego opisaną w Podręczniku Realizacji Programu Integracji Społecznej.

Gminy wiejskie jako podstawę udzielania dotacji wykorzystywały najczęściej ustawę z dnia 24 sierpnia 1991 r. o ochronie przeciwpożarowej (tekst jednolity Dz. U. 2002, Nr 147, poz. 1229), a także uchwałę jst wydaną na podstawie ustawy z dnia 30 czerwca 2005 r. o finansach publicznych. Ponadto wymieniono procedurę CPP (Community Participation In Procurement – udział społeczności w zamówieniach) Banku Światowego opisaną w Podręczniku Realizacji Programu Integracji Społecznej oraz ustawę o rehabilitacji zawodowej i społecznej oraz zatrudnianianiu osób niepełnosprawnych i ustawę o sporcie kwalifikowanym.

42. Proszę wypełnić tabelę dotyczącą innych trybów niż otwarty konkurs ofert w rozumieniu ustawy o działalności pożytku publicznego i o wolontariacie.

Powiaty		
	Organizacje pozarządowe oraz stowarzyszenia jednostek samorządu terytorialnego	Podmioty kościelne i wyznaniowe
liczba ofert	206	4
liczba zawartych umów	212	7
w tym liczba umów wieloletnich	3	1
wysokość przekazanych / wydatkowanych środków	14.592.183,15	4.568.582,00
w tym środki z funduszy strukturalnych UE (PLN)		
Gminy miejskie i miejsko-wiejskie		
liczba ofert	123	27
liczba zawartych umów	119	26
w tym liczba umów wieloletnich	5	
wysokość przekazanych / wydatkowanych środków	4.627.189,68	1.359.177,80
w tym środki z funduszy strukturalnych UE (PLN)		za pośrednictwem Urzędu Marszałkowskiego 12.000,00
Gminy wiejskie		
liczba ofert	106	6
liczba zawartych umów	103	6
w tym liczba umów wieloletnich		
wysokość przekazanych / wydatkowanych środków	3.022.862,32	220.468,75
w tym środki z funduszy strukturalnych UE (PLN)	37.800,00	

43. Czy w 2009 r. doszło do unieważnienia/zerwania jakiejś umowy/umów zawartej/ych pomiędzy powiatem/gminą lub jednostką organizacyjną podległą i nadzorowaną a organizacją pozarządową, podmiotem kościelnym i wyznaniowym lub stowarzyszeniem jednostek samorządu terytorialnego?

Informację o przypadkach unieważnienia umów zawartych pomiędzy jednostką samorządu terytorialnego a organizacją pozarządową podały 3 powiaty, 7 gmin miejskich i miejsko-wiejskich oraz 1 gmina wiejska.

44. Jeśli tak, proszę podać liczbę unieważnionych/zerwanych umów zawartych pomiędzy powiatem lub jednostką organizacyjną podległą i nadzorowaną a organizacją pozarządową, podmiotem kościelnym i wyznaniowym lub stowarzyszeniem jednostek samorządu terytorialnego.

W powiatach unieważnionych zostało 6 umów zawartych z organizacjami pozarządowymi, w gminach miejskich i miejsko-wiejskich 10 umów, a w gminach wiejskich 1.

45. Jakie były przyczyny unieważnienia/zerwania umowy/umów zawartej/ych pomiędzy powiatem/gminą lub jednostką organizacyjną podległą i nadzorowaną a organizacją pozarządową, podmiotem kościelnym i wyznaniowym lub stowarzyszeniem jednostek samorządu terytorialnego?

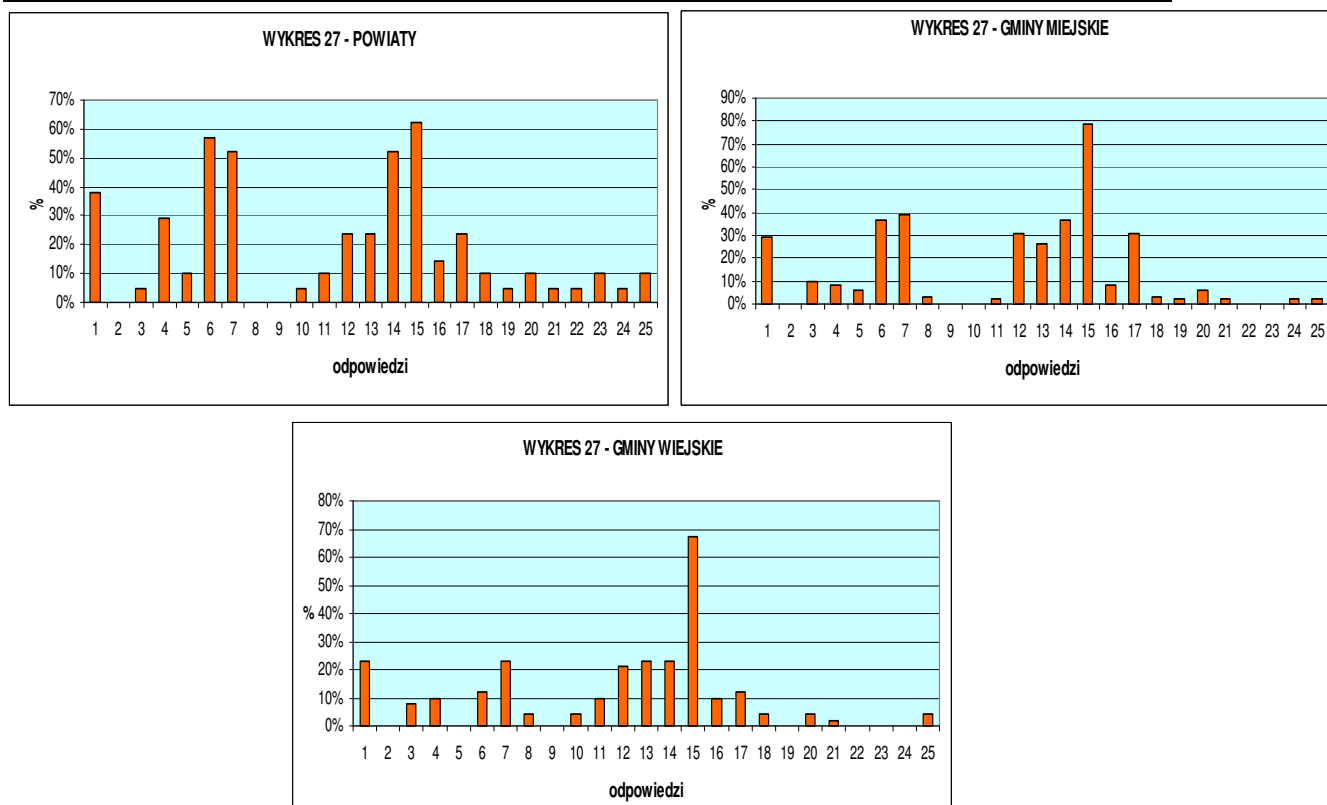
Po dwie umowy w powiatach i gminach miejskich oraz miejsko-wiejskich zostały unieważnione z powodu rezygnacji podmiotu z realizacji zadania. Po jednej umowie w powiatach i gminach miejskich oraz miejsko-wiejskich unieważniono z powodu braku wystarczającego poziomu finansowania projektu, np. podmiot nie zdołał pozyskać dostatecznych środków finansowych z innych źródeł. Podobnie po jednej umowie unieważniono z powodu niewywiązania się z obowiązku złożenia sprawozdania z realizacji zadania we właściwym terminie i z powodu trudności organizacyjnych spowodowanych niekorzystnym wyborem terminu realizacji zadania. Jedna umowa została unieważniona przez powiat z przeszkód natury obiektywnej, np.: niewykonalność projektu z powodu zdarzeń losowych. W powiatach jako powód unieważnienia jednej z umów podano ponadto zarzut NIK, iż umowa nie może być zawarta na dłużej niż 1 rok, skoro rok budżetowy przewiduje wydatki tylko na jeden rok.

Do unieważnienia umowy przez gminę wiejską doszło z powodu zmniejszenia wysokości rezerwy celowej Budżetu Państwa na rok 2009 przeznaczonej na finansowanie PPWOW.

46. W ramach których, z wymienionych niżej sfer pożytku publicznego, zlecano organizacjom zadania w 2009 r.?

1. pomoc społeczna, w tym pomoc rodzinom i osobom w trudnej sytuacji życiowej oraz wyrównywanie szans tych rodzin i osób
2. zapewnienie zorganizowanej opieki byłym żołnierzom zawodowym, którzy uzyskali uprawnienie do emerytury wojskowej lub wojskowej renty inwalidzkiej, inwalidom wojennym i wojskowym oraz kombatantom,
3. działalność charytatywna
4. podtrzymywanie tradycji narodowej, pielęgnowanie polskości oraz rozwoju świadomości narodowej, obywatelskiej i kulturowej
5. działalność na rzecz mniejszości narodowych
6. ochrona i promocja zdrowia
7. działania na rzecz osób niepełnosprawnych
8. promocja zatrudnienia i aktywizacja zawodowa osób pozostających bez pracy i zagrożonych zwolnieniem z pracy
9. upowszechnianie i ochrona praw kobiet oraz działalność na rzecz równych praw kobiet i mężczyzn,
10. działalność wspomagająca rozwój gospodarczy, w tym rozwój przedsiębiorczości
11. działalność wspomagająca rozwój wspólnot i społeczności lokalnych
12. nauka, edukacja, oświata i wychowanie
13. krajoznawstwo oraz wypoczynek dzieci i młodzieży
14. kultura, sztuka, ochrona dóbr kultury i tradycji
15. upowszechnianie kultury fizycznej i sportu
16. ekologia i ochrona zwierząt oraz ochrona dziedzictwa przyrodniczego
17. porządek i bezpieczeństwo publiczne oraz przeciwdziałanie patologiom społecznym
18. upowszechnianie wiedzy i umiejętności na rzecz obronności państwa
19. upowszechnianie i ochrona wolności i praw człowieka oraz swobód obywatelskich, a także działań wspomagających rozwój demokracji
20. ratownictwo i ochrona ludności
21. pomoc ofiarom katastrof, klęsk żywiołowych, konfliktów zbrojnych i wojen w kraju i za granicą
22. upowszechnianie i ochrona praw konsumentów
23. działania na rzecz integracji europejskiej oraz rozwijanie kontaktów i współpracy między społeczeństwami,
24. promocja i organizacja wolontariatu
25. działalność wspomagająca technicznie, szkoleniowo, informacyjnie lub finansowo organizacje pozarządowe, stowarzyszenia jednostek samorządu terytorialnego oraz podmioty kościelne i wyznaniowe

Wykres nr 27 – Sfery pożytku publicznego, w których zlecano organizacjom realizację zadań



Warto nadmienić, że analiza odpowiedzi udzielonych na powyższe pytanie może stanowić cenną wskazówkę przy planowaniu realizowanych przez jednostki samorządu terytorialnego priorytetów umieszczanych w programach współpracy z organizacjami pozarządowymi.

Powiaty wśród sfer pożytku publicznego realizowanych w 2009 roku wymieniały najczęściej: upowszechnianie kultury fizycznej i sportu, ochronę i promocję zdrowia, działania na rzecz osób niepełnosprawnych oraz kulturę, sztukę, ochronę dóbr kultury i tradycji. Często realizowanym przy udziale organizacji pozarządowych obszarem jest też pomoc społeczna, w tym pomoc rodzinom i osobom w trudnej sytuacji życiowej oraz wyrównywanie szans tych rodzin i osób.

Zdecydowanie najrzadziej lub wcale nie były zlecane zadania z obszarów: zapewnienie zorganizowanej opieki byłym żołnierzom zawodowym, którzy uzyskali uprawnienie do emerytury wojskowej lub wojskowej renty inwalidzkiej, inwalidom wojennym i wojskowym oraz kombatantom, promocja zatrudnienia i aktywizacja zawodowa osób pozostających bez pracy i zagrożonych zwolnieniem z pracy, upowszechnianie i ochrona praw kobiet oraz działalność na rzecz równych praw kobiet i mężczyzn, działalność wspomagająca rozwój gospodarczy, w tym rozwój przedsiębiorczości, działalność wspomagająca rozwój wspólnot i społeczności lokalnych, a także upowszechnianie wiedzy i umiejętności na rzecz obronności państwa, upowszechnianie i ochrona wolności i praw człowieka oraz swobód obywatelskich, a także działań wspomagających rozwój demokracji, ratownictwo i ochrona ludności, pomoc ofiarom katastrof, klęsk żywiołowych, konfliktów zbrojnych i wojen w kraju i za granicą, upowszechnianie i ochrona praw konsumentów, działania na rzecz integracji europejskiej oraz rozwijanie kontaktów i współpracy między społeczeństwami, promocja i organizacja wolontariatu, działalność wspomagająca technicznie, szkoleniowo, informacyjnie lub finansowo organizacje pozarządowe, stowarzyszenia jednostek samorządu terytorialnego oraz podmioty kościelne i wyznaniowe.

W gminach miejskich i miejsko-wiejskich zdecydowanie najczęściej zlecano organizacjom pozarządowym zadania z obszaru upowszechniania kultury fizycznej i sportu. Około 40% gmin zlecało ponadto zadania z obszarów: ochrona i promocja zdrowia, działania na rzecz osób niepełnosprawnych oraz kultura, sztuka, ochrona dóbr kultury i tradycji. Około 30% gmin zlecało zadania z obszarów: pomoc społeczna, w tym pomoc rodzinom i osobom w trudnej sytuacji życiowej oraz wyrównywanie szans tych rodzin i osób, nauka, edukacja, oświata i wychowanie i porządek i bezpieczeństwo publiczne oraz przeciwdziałanie patologiom społecznym.

W gminach wiejskich również zdecydowanie najczęściej pojawiającym się obszarem jest upowszechnianie kultury fizycznej i sportu. Około 20% gmin zlecało organizacjom III sektora zadania z obszarów: pomoc społeczna, działania na rzecz osób niepełnosprawnych, nauka, edukacja, oświata i wychowanie, krajoznawstwo oraz wypoczynek dzieci i młodzieży, a także kultura, sztuka, ochrona dóbr kultury i tradycji.

Obszary, w których w gminach nie zlecano lub zlecano zadania bardzo rzadko są takie same, jak w przypadku powiatów.

Urząd Marszałkowski Województwa Zachodniopomorskiego
Wydział Współpracy Społecznej

Opracowanie:

Małgorzata Kuncewicz – główny specjalista

Małgorzata Reszeta – stażysta

Urząd Marszałkowski

Województwa Zachodniopomorskiego

Wydział Współpracy Społecznej

Wieloosobowe stanowisko ds. organizacji pozarządowych