

**ROCZNY PROGRAM
DZIAŁALNOŚCI ZODR
w BARZKOWICACH
na rok 2012**

Barzkowice 2011

1. CHARAKTERYSTYKA ROLNICTWA W WOJEWÓDZTWIE ZACHODNIOPOMORSKIM

Województwo zachodniopomorskie, czyli teren działania Zachodniopomorskiego Ośrodka Doradztwa Rolniczego w Barzkowicach, zajmuje - według granic administracyjnych - obszar 2 289 248 ha, tj. 7,3% powierzchni kraju. Powierzchnia użytków rolnych – według siedziby użytkownika - wynosi 937 227 ha, co stanowi 6,0% powierzchni UR i daje 9. miejsce w kraju. Liczba ludności wg stanu na 31 grudnia 2009 r. osiągnęła wielkość 1 693 198 (11 miejsce w kraju), w tym na terenach wiejskich 528,899 osób. Gęstość zaludnienia na terenach wiejskich należy do najniższych w kraju i wynosi 25 osób na 1 km² (w kraju dla terenów wiejskich wskaźnik ten wynosi 50).

Zamieszczone w programie informacje prezentowane są w oparciu o dostępne na czas opracowania dane statystyczne

1.1. Jakość użytków rolnych

Województwo zachodniopomorskie jest rejonem o bardzo zróżnicowanych glebach. Na zachodzie regionu dominują gleby klasy III a, III b, IV a i IV b, podczas gdy w jego wschodniej części przeważają gleby klasy IV a, IV b i V. Przestrzenne zróżnicowanie warunków glebowych wyznacza tereny o najkorzystniejszych warunkach, które znajdują się w południowo-zachodniej części województwa. W skład tego regionu wchodzi powiaty: pyrzycki, gryfiński, choszczeński, południowa część stargardzkiego i częściowo: kamieński, gryficki, kołobrzeski, koszaliński i sławieński. Rejony o najłagodniejszych glebach występują wokół Zalewu Szczecińskiego oraz w pasie gmin położonych w południowo-wschodniej części województwa (gminy: Kalisz Pomorski, Mirosławiec, Wierzchowo, Czaplonek, Borne Sulinowo, Szczecinek, Biały Bór).

Większość użytków rolnych województwa znajduje się na glebach lekkich bielcowych o kwaśnym odczynie. Jakość użytków rolnych na tle danych krajowych przedstawiono w tabeli 1.

Tabela 1. Użytki rolne według klas bonitacyjnych

Klasy bonitacyjne	Województwo		Kraj	
	ha	%	ha	%
I	1	0,0%	67 782	0,4%
II	9 739	0,9%	536 413	2,9%
III a, III b, III	232 912	20,8%	4 201 920	22,7%
IV a, IVb, IV	572 775	51,2%	7 402 942	40,0%
V	229 212	20,5%	4 197 220	22,7%
VI, VI z	74 509	6,7%	2 114 888	11,4%
Razem użytki rolne sklasyfikowane	1 119 148	100,0%	18 521 165	100,0%

Źródło: GUS Rocznik statystyczny rolnictwa i obszarów wiejskich 2008

1.2. Agroklimat województwa zachodniopomorskiego

Obszar województwa znajduje się w klimacie umiarkowanym - morsko-kontynentalnym, charakteryzującym się znacznym - największym w kraju, zróżnicowaniem warunków klimatycznych. Wg podziału na strefy klimatyczne W. Heinze i D. Schreibera (powszechnie przyjmowanego w Europie w tym także u nas) w Polsce tylko na terenie województwa zachodniopomorskiego występują: aż 3 podstrefy oraz podstrefa klimatyczna 7b (Nizina Szczecińska) - o najłagodniejszych zimach w kraju. Klimat pozostałej części województwa przynależy, w większości, do podstrefy 7a, a niewielka część południowo wschodnia do 6b - tam zimy są najchłodniejsze.

Obszar województwa najczęściej znajduje się pod wpływem cyrkulacji północnozachodniej znad Zalewu Szczecińskiego, Morza Bałtyckiego lub Oceanu Atlantyckiego, tj. mas powietrza polarno-morskiego. Powoduje to spadek temperatur latem, zimą ocieplenie (wynikiem czego jest mała liczba dni mroźnych i bardzo mroźnych). Należy jednak dodać, że cechą charakterystyczną klimatu Pomorza Zachodniego są również gwałtowne napływy mroźnego powietrza arktycznego, szczególnie zagrażające uprawom na przedwiośniu i wiosną.

Wilgotność powietrza jest stosunkowo duża, z uwagi na bliskość i zasobność zbiorników wodnych oraz duże obszary lasów.

Średnia długość meteorologicznego okresu gospodarczego (temp. powyżej 3°C) waha się od około 240 dni w wyższych partiach wzniesień do około 265 dni wzdłuż doliny Odry, a okresu wegetacyjnego (temp. powyżej 5°C) odpowiednio od około 210 do około 235 dni. Przeciętnie w 4 na 10 lat przypadają opóźnienia początku okresu wegetacyjnego o 10 dni w porównaniu do średniego terminu, a powyżej 15 dni co 3 lata. Należy przy tym dodać, że wg najnowszej dostępnej analizy (2010 r.) w ostatnich dwóch - trzech dekadach okres wegetacji w woj. zachodniopomorskim uległ wyraźnemu wydłużeniu, szczególnie na Pojezierzu Zachodniopomorskim oraz na Nizinie Szczecińskiej". Ponadto w latach 1987-2007 na Pomorzu Zachodnim częściej niż poprzednio odnotowano lata w których nie wystąpiła termiczna zima - okres termicznego przedzimia łączył się bezpośrednio z termicznym przedwiośniem.

Opady wg standaryzowanego wskaźnika opadów (SPI) określającego udział lat w różnym stopniu suchych lub wilgotnych, na obszarze województwa zachodniopomorskiego są bardzo zróżnicowane - zaznaczają się bardzo duże wahania sum opadów, powodując nadmierne lub niedostateczne uwilgotnienie gleby. Średnie roczne sumy opadów za wielolecie, obejmujące większość okresu od początku prowadzenia obserwacji (139 lat), wskazują najniższe sumy opadów w okolicach Szczecina (550,8 mm) a najwyższe w okolicach Koszalina (699,4 mm). Opady w okresie wegetacji w wieloleciu wahają się od ok. 270 mm w zachodniej części województwa do ponad 370 mm w części wschodniej. W okolicach Szczecina w całym ww. wieloleciu, zanotowano tendencję wzrostu opadów (0,16 mm/rok), podobnie w okolicach Koszalina (0,22 mm/rok).

1.3. Użytkowanie gruntów, organizacja i struktura własnościowa rolnictwa w województwie zachodniopomorskim

Większość dostępnych danych statystycznych dotyczących rolnictwa w województwie (m.in. zasiewy, pogłowie zwierząt, liczba gospodarstw itd.) przedstawiona jest według siedziby użytkownika. W związku z tym w dalszej części opracowania również posłużono się takimi danymi.

Ogólna powierzchnia gruntów województwa liczona według siedziby użytkownika w 2009 roku wynosiła 2 236 835 ha. Użytki rolne zajmowały powierzchnię 952 326 ha, co stanowi 42,6% ogólnej powierzchni.

Od 2007 r., zgodnie z metodologią Eurostatu, dokonano dodatkowego podziału użytków rolnych. Do użytków rolnych zaliczono użytki rolne utrzymywane w dobrej kulturze rolnej zgodnie z normami oraz użytki rolne pozostałe (bez podziału na rodzaje), tj. użytki rolne nieużytkowane i niebędące w dobrej kulturze rolnej ale takie, które można przywrócić do produkcji rolniczej. Zgodnie z tą klasyfikacją użytki rolne pozostałe obejmują w 2009 r. powierzchnię 66 785 ha co stanowiło 7,01% użytków rolnych ogółem. Dla porównania w kraju w 2009 r. użytki rolne pozostałe stanowią tylko 3,07%.

Lasy i grunty leśne zajmowały w 2009 r., 822 454 ha (36,8% ogólnej powierzchni), a pozostałe grunty 462 055 ha (20,7%).

Poniżej, w tabeli 2, zaprezentowano dane statystyczne, dotyczące struktury agrarnej w poszczególnych powiatach województwa zachodniopomorskiego. Są to dane Powszechnego Spisu Rolnego, pokazujące użytkowanie gruntów według siedziby użytkownika w 2002 r., a w końcu tabeli, dla porównania, przedstawiono dane dla całego województwa odpowiednio w latach 2005 i 2009. Dla roku 2009 powierzchnia użytków rolnych nie sumuje się, ponieważ w tabeli nie ujęto użytków rolnych pozostałych. Dodatkowo dla województwa przedstawiono strukturę użytkowania gruntów w procentach powierzchni ogólnej.

Tabela 2. Struktura agrarna na terenie powiatów województwa zachodniopomorskiego

Powiat	Charakterystyka rolnicza powiatów							Lasy (ha)	Pozostałe grunty (ha)
	Ogółem powierzchnia (ha)	Użytki rolne (ha)	w tym						
			gr. orne (ha)	łąki (ha)	pastwiska (ha)	sady (ha)			
białogardzki	76 649	33 660	26 428	4 750	2 424	58	33 601	9 388	
choszcheński	123 152	56 301	48 182	5 734	2 241	144	51 984	14 868	
drawski	175 373	50 478	43 696	4 292	2 328	161	81 545	43 350	
goleniowski	160 300	71 024	50 804	14 338	5 792	90	60 761	28 515	
gryficki	99 439	62 901	47 308	11 341	4 163	89	21 490	15 048	
gryfiński	182 889	84 925	74 595	7 578	2 129	623	64 472	33 492	
kamieński	100 768	42 572	31 347	8 318	2 837	70	27 812	30 384	
kołobrzeski	73 320	44 380	36 620	5 210	2 467	83	15 599	13 341	
koszaliński	149 305	52 949	42 246	6 375	4 041	287	70 091	26 265	
lobeski	81 833	39 260	34 313	2 602	2 253	92	32 487	10 086	
myśliborski	114 105	50 151	42 453	5 522	1 747	429	50 928	13 025	
policki	59 870	14 363	9 537	3 630	1 110	89	23 186	22 319	
pyrzycki	75 384	56 780	49 796	4 989	1 744	251	4 862	13 742	
sławieński	93 329	51 331	39 643	7 501	4 065	123	29 460	12 538	
stargardzki	152 358	87 748	72 200	10 468	4 643	436	36 161	28 450	
szczecinecki	160 890	54 078	44 758	5 651	3 539	130	77 165	29 647	

świdwiński	109 087	58 243	49 950	4 592	3 007	693	38 387	12 457
wałeccki	130 268	37 695	33 692	2 619	1 139	245	77 885	14 687
m. Szczecin	81 405	48 751	38 596	7 374	2 517	264	6 712	25 942
m. Koszalin	23 295	14 774	12 086	1 701	845	142	4 123	4 398
m. Świnoujście	19 371	1 246	580	519	132	14	4 167	13 958
Ogółem województwo zachodniopomorskie.¹	2 242 388	1 013 610	828 831	125 103	55 163	4 513	812 877	415 901
w %	100,0%	45,2%	37,0%	5,6%	2,5%	0,2%	36,3%	18,5%
Dane wg GUS – 2005²	2 239 851	993 427	817 773	123 648	47 042	4 965	816 891	429 533
w %	100,0%	44,4%	36,5%	5,5%	2,1%	0,2%	36,5%	19,2%
Dane wg GUS – 2009³	2 236 835	952 326	726 299	110 659	33 488	15 096	822 454	462 055
w %	100,0%	42,6%	35,2%	4,9%	1,5%	0,7%	36,8%	20,7%

Źródło: 1) US w Szczecinie. Powszechny Spis Rolny 2002 r. Użytkowanie gruntów, powierzchnia zasiewów i pogłowie zwierząt gospodarskich. Szczecin 2003, 2) GUS Użytkowanie gruntów, powierzchnia zasiewów i pogłowie zwierząt gospodarskich w 2005 r. 3) US w Szczecinie. Rolnictwo w województwie zachodniopomorskim w 2009 r.

Analizując strukturę użytkowania gruntów można stwierdzić, że nie zahamowano procesu zwiększania powierzchni pozostałych gruntów kosztem gruntów wykorzystywanych rolniczo. Powierzchnia lasów i gruntów leśnych na terenie województwa rośnie w niewielkim stopniu, ale należy pamiętać, że pod względem lesistości województwo zachodniopomorskie i tak zajmuje 4. miejsce w kraju.

Od roku 2004 rolnicy otrzymują dopłaty obszarowe i inne formy wsparcia ze środków Unii Europejskiej. Wpływ tego wsparcia widać wyraźnie w zmianach struktury użytkowania gruntów. Przede wszystkim zanotowano ponad trzykrotny wzrost powierzchni sadów od 2005 roku (ponad 10 tys. ha). Należy stwierdzić, że te nowe sady to przede wszystkim sady orzechowe, posadzone w ramach programów rolnośrodowiskowych.

Ponadto zauważalny jest wyraźny wzrost powierzchni trwałych użytków zielonych (o 3 161 ha). To pozytywne zjawisko stabilizacji w tej grupie rodzajowej UR. Odnotowane w latach ubiegłych spadki można wytłumaczyć wpływem unormowań prawnych, związanych z dopłatami obszarowymi. W latach 2005 i 2006 rolnicy deklarowali ilość trwałych użytków zielonych we wnioskach obszarowych. Wiedzieli oni, że nie będzie można zorać takich użytków. W związku z tym, często zamiast łąki czy pastwiska deklarowali trawy na gruntach ornych. Dopłaty obszarowe były takie same, a rolnik miał możliwość w przyszłości zmienić sposób użytkowania takiej działki. I z tego powodu ilość użytków zielonych uległa zmniejszeniu, mimo że na tych gruntach w dalszym ciągu nic się nie zmieniło w porównaniu z latami poprzednimi.

Powierzchnia gospodarstw rolnych na przestrzeni lat stopniowo maleje i np. w 2009 roku stanowiła 47,8% powierzchni województwa. W tabeli 3 przedstawiono powierzchnię gospodarstw rolnych w ogólnej powierzchni gruntów oraz strukturę użytkowania w gospodarstwach rolnych.

Tabela 3. Powierzchnia gospodarstw w ogólnej powierzchni gruntów i poszczególnych rodzajach użytków w tys. ha

Wyszczególnienie		pow. ogólna	użytki rolne	lasy i grunty leśne	pozostałe grunty
2002 r.	Powierzchnia ogółem	2 242,4	1 013,6	812,9	415,9
	w tym gospodarstwa rolne	1 138,9	1 013,6	20,9	104,4
	w %	50,8%	100,0%	2,6%	25,1%
	struktura użytkowania w gospodarstwach rolnych	100,0%	89,0%	1,8%	9,2%
2005 r.	Powierzchnia ogółem	2 239,9	993,4	816,9	429,5
	w tym gospodarstwa rolne	1 107,5	993,4	19,6	94,5
	w %	49,4%	100,0%	2,4%	22,0%
	struktura użytkowania w gospodarstwach rolnych	100,0%	89,7%	1,8%	8,5%
2009 r.	Powierzchnia ogółem	2 236,8	952,3	822,4	462,0
	w tym gospodarstwa rolne	1 047,4	952,3	17,8	77,3
	w %	47,8%	100,0%	2,16%	16,7%
	struktura użytkowania w gospodarstwach rolnych	100,0%	90,9%	1,69%	7,38%

Źródło: obliczenia własne na podstawie danych GUS.

W porównaniu z rokiem 2002 powierzchnia gospodarstw zmniejszyła się o 6,1%. W skali województwa w gospodarstwach znajduje się tylko 2,16% ogólnej powierzchni lasów i gruntów leśnych i 16,7% powierzchni pozostałych gruntów. Udział użytków rolnych w strukturze użytkowania gruntów gospodarstw rolnych województwa wynosi 90,9%. Generalna struktura użytkowania gruntów w gospodarstwach rolnych nie zmienia się od lat.

Od początku lat dziewięćdziesiątych następuje w polskim rolnictwie proces przemian własnościowych i strukturalnych. Widoczne są rezultaty tego procesu w postaci dalszego przechodzenia zasobów ziemi rolniczej z sektora publicznego w ręce prywatne, zmniejszania się ilości gospodarstw i zwiększania ich średniej powierzchni. Proces ten był i jest nadal wspierany przez państwo m.in. poprzez udzielane od 1994 roku kredyty preferencyjne z dopłatą do oprocentowania oraz możliwość rozłożenia na raty zapłaty za ziemię kupowaną z Zasobu Własności Rolnej Skarbu Państwa. W tabeli 4 przedstawiono strukturę użytkowania gruntów w gospodarstwach według użytkowników.

Tabela 4. Powierzchnia gruntów w gospodarstwach rolnych oraz struktura ich użytkowania według użytkowników w latach 2002, 2005 i 2009

Wyszczególnienie		Pow. ogólna w tys. ha	Użytki rolne w tys. ha	Pow. ogólna	Użytki rolne
2002 r.	ogółem gospodarstwa rolne	1138,9	1 013,6	100%	100%
	sektor prywatny	969,0	879,8	85,1%	86,8%
	w tym gospodarstwa indywidualne	726,8	678,7	63,8%	67,0%
	sektor publiczny	169,9	133,8	14,9%	13,2%
2005 r.	ogółem gospodarstwa rolne	1 107,5	993,4	100%	100%
	sektor prywatny	975,1	886,6	88,0%	89,2%
	w tym gospodarstwa indywidualne	695,5	651,6	62,8%	65,6%
	sektor publiczny	132,4	106,9	12,0%	10,8%
2009 r.	ogółem gospodarstwa rolne	1047,3	952,3	100%	100%
	sektor prywatny	963,8	883,7	92,02%	92,8%
	w tym gospodarstwa indywidualne	724,4	679,2	69,16%	71,3%
	sektor publiczny	83,6	68,7	7,98%	7,2%

Źródło: obliczenia własne na podstawie danych GUS.

W strukturze użytkowników gruntów gospodarstw rolnych udział sektora publicznego stopniowo maleje. W dalszym ciągu jest jednak ponad dwukrotnie większy niż w kraju (w skali kraju jest to 3,8%). Proces przejmowania gruntów przez gospodarstwa sektora prywatnego, choć już nie tak intensywny jak w latach 90., trwa nadal.

W województwie zachodniopomorskim udział powierzchni gospodarstw indywidualnych w ogólnej powierzchni gospodarstw sektora prywatnego jest znacznie niższy niż w kraju. Wskazuje to na większy udział prywatnych osób prawnych (spółek i spółdzielni). Jest to jedno z następstw dominacji sektora publicznego w okresie przed transformacją ustrojową państwa.

Do roku 2008 w regionie systematycznie zmniejszała się powierzchnia gruntów ugorowanych. Jednakże obecnie w 2009 r., w porównaniu do roku poprzedniego powierzchnia ta wzrosła o 9,2% (o 2 392 ha), a w odsetkach gruntów ornych grup gospodarstw wzrosła o 0,4%. W związku z wprowadzeniem od 2007 roku nowej klasyfikacji użytków rolnych GUS nie publikuje danych dotyczących odlogów i ugorów na gruntach ornych. Obecnie należałoby posłużyć się kategorią użytków rolnych pozostałych, które jak już wspomniano – w 2009 r., stanowią 7,38% użytków rolnych w województwie.

Główną przyczyną zmniejszenia powierzchni gruntów ugorowanych jest oczywiście wprowadzenie dopłat bezpośrednich.

Ilość gospodarstw rolnych w województwie, podobnie jak w całym kraju stopniowo maleje. Dynamikę zmian w ilości gospodarstw rolnych przedstawiono w tabeli 5.

Tabela 5. Liczba gospodarstw według grup obszarowych w latach 2002, 2005 i 2010

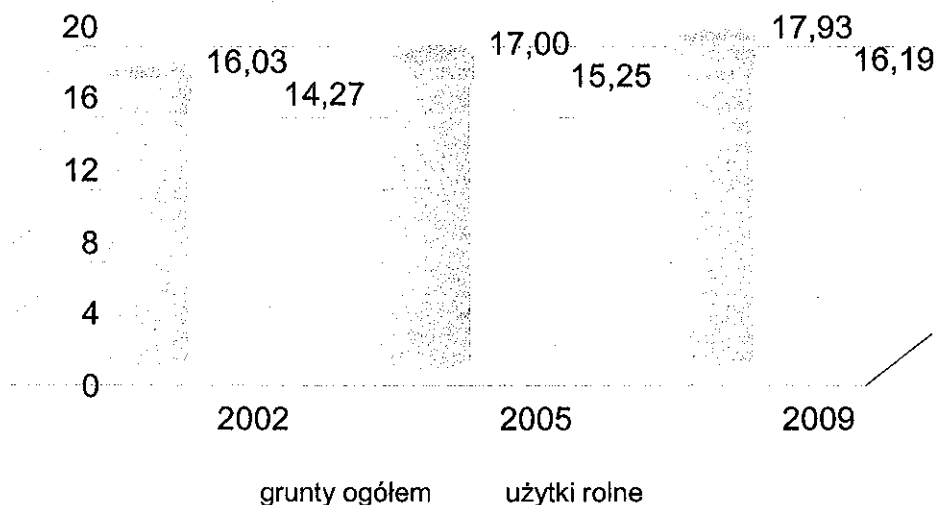
Wyszczególnienie		2002	w %	2005	w %	2010	w %
ogółem		71 032	100%	65 144	100%	48 056	100%
do 1 ha		29 450	41,5%	28 040	43,0%	16 152	33,6%
powyżej 1 ha		41 582	58,5%	37 104	57,0%	31 904	66,4%
w tym	1-5 ha	20 618	29,0%	17 293	26,5%	13 118	27,3%
	5-10ha	6 664	9,4%	6 221	9,5%	5 731	11,9%
	10-15 ha	4 709	6,6%	4 168	6,4%	3 814	7,9%
	15-20 ha	2 779	3,9%	2 333	3,6%	2 124	4,4%
	20-30ha	2 584	3,6%	2 473	3,8%	2 200	4,6%
	30-50 ha	1 830	2,6%	1 900	2,9%	1 857	3,9%
	50 -100 ha	1 329	1,9%	1 335	2,0%	1 672	3,5%
	pow. 100 ha	1 069	1,5%	1 382	2,1%	1 388	2,9%

Źródło: obliczenia własne na podstawie danych GUS.

Pod względem ilości gospodarstw województwo zajmuje 14 miejsce w kraju. Od czasu spisu rolnego w 2002 roku ilość gospodarstw zmalała o 32,4%. Największy spadek miał miejsce w grupie obszarowej do 1 ha UR (45,2 %) mniejszy natomiast (23,2%) w grupie powyżej 1 ha. W porównaniu z rokiem 2002 jest zdecydowanie więcej gospodarstw dużych. Największe wzrosty zanotowano w grupach 50-100 ha i powyżej 100 ha. Tendencja taka powoduje poprawę struktury obszarowej gospodarstw i umożliwia bardziej racjonalne gospodarowanie.

W dalszym ciągu województwo zachodniopomorskie w 2010 roku miało I miejsce w kraju pod względem ilości gospodarstw powyżej 100 ha. Należy również nadmienić, że w grupie powyżej 100 ha znajduje się około połowy użytków rolnych w województwie, podczas gdy w skali kraju jest to około 20%. Rezultatem zmian w ilości gospodarstw i ich strukturze obszarowej jest również stopniowy wzrost średniej powierzchni gospodarstwa przedstawiony na wykresie.

Wykres 1: Przeciętna powierzchnia ogólna i powierzchnia użytków rolnych w gospodarstwach województwa zachodniopomorskiego

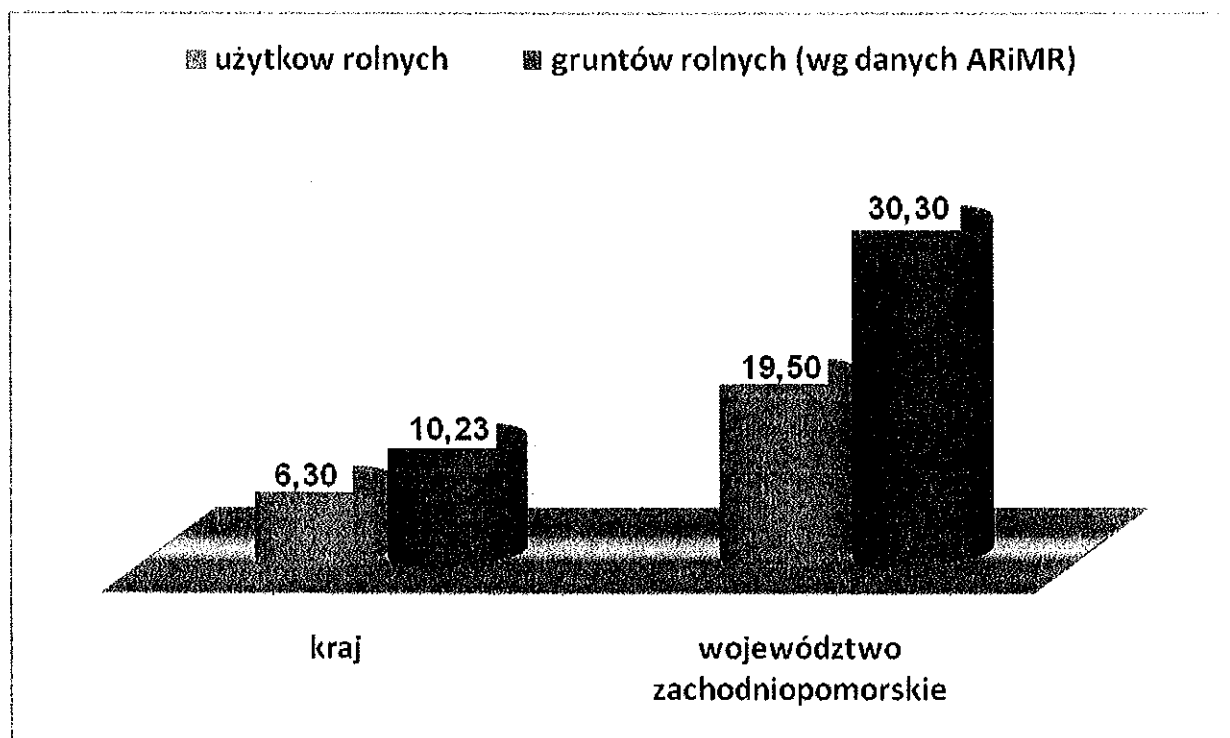


Źródło: opracowanie własne na podstawie danych GUS

W ostatnim czasie, w związku z wdrażaniem Programu Rozwoju Obszarów Wiejskich 2007-2013, jednym z istotniejszych parametrów strukturalnych w odniesieniu do niektórych działań (renty strukturalne, ułatwienie startu młodym rolnikom) stała się powierzchnia gospodarstwa. Średnie powierzchnie gruntów rolnych w gospodarstwach ogłaszane są przez prezesa ARiMR na podstawie danych zarejestrowanych w systemie informatycznym Agencji. Są one zdecydowanie wyższe, ponieważ nie obejmują gospodarstw poniżej 1 ha UR oraz gospodarstw, które nie ubiegają się o płatności obszarowe. Dane takie ogłaszane są m.in. na stronach internetowych ARiMR. I tak w latach 2006, 2007, 2009 i 2010 średnia powierzchnia gruntów rolnych wynosiła odpowiednio 28,37 ha, 29,18 ha, 30,15 ha i dla 2010 roku - 30,30 ha.

Jeśli chodzi o średnią wielkość gospodarstwa, to od lat jest ona najwyższa w kraju i to zarówno pod względem powierzchni ogólnej, jak i pod względem wielkości użytków rolnych oraz gruntów rolnych. Na wykresie przedstawiono m.in. dane z 2010 roku.

Wykres 2: Przeciętna powierzchnia użytków rolnych i średnia powierzchnia gruntów rolnych w gospodarstwach województwa zachodniopomorskiego w 2010 roku na tle danych krajowych



Źródło: dane GUS i ARiMR

1.4. Struktura zasiewów, plony i zbiory roślin uprawnych

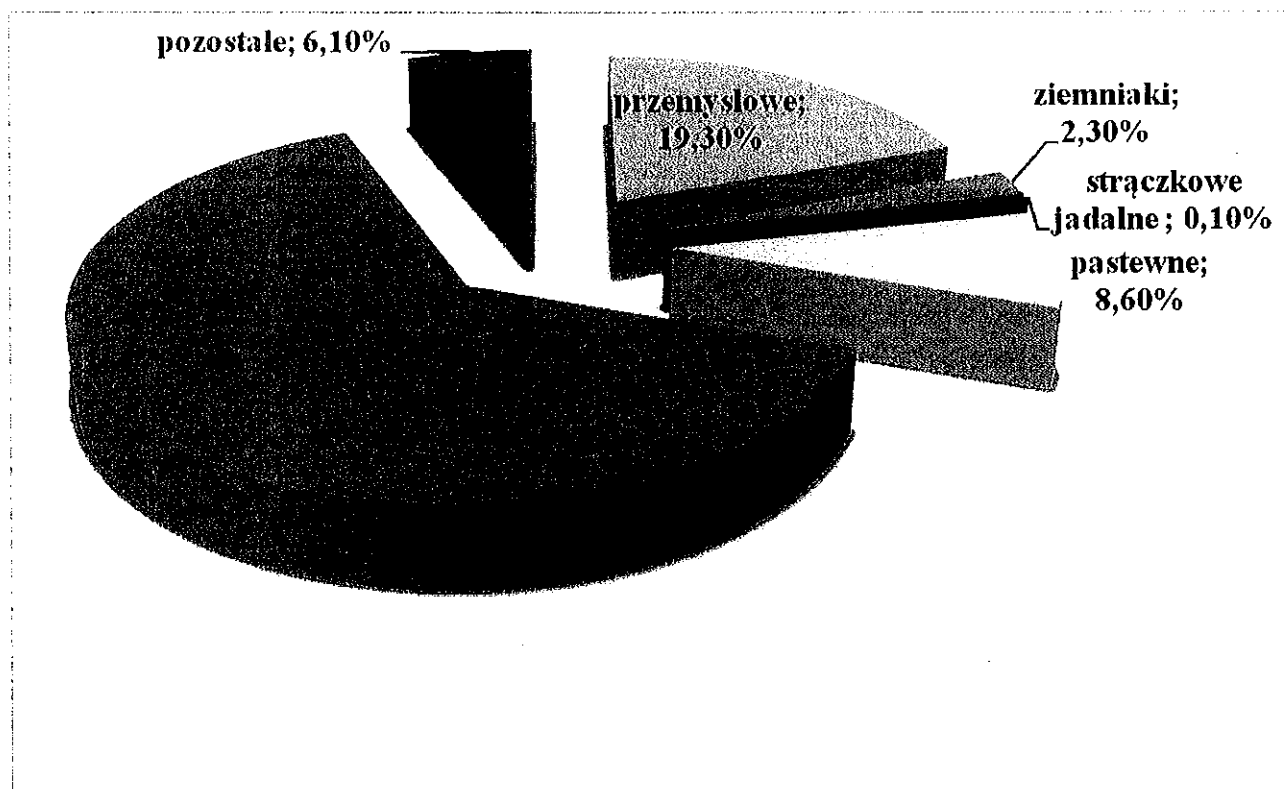
W województwie zachodniopomorskim obserwujemy duże zróżnicowanie warunków glebowych. Rzućmy to na zróżnicowanie terytorialne upraw. Na zachodzie województwa, gdzie znajdują się lepsze gleby, uprawiana jest głównie pszenica, jęczmień i buraki cukrowe, a we wschodniej części dominuje uprawa żyta, owsa i ziemniaków. Charakterystyczny jest duży udział zbóż w strukturze zasiewów i minimalny wręcz udział roślin strączkowych. Pozytywnie należy ocenić duży udział roślin oleistych w strukturze zasiewów. Poniżej przedstawiono w tabelach i na wykresie podstawowe informacje na temat produkcji roślinnej w 2010 roku.

Tabela 6. Powierzchnia zasiewów (w tys. ha) głównych ziemiopłodów w województwie na tle danych krajowych w roku 2010

wyszczególnienie	razem zasiewy	w tym:					
		zboża			ziemniaki	rzepak i rzepik	buraki cukrowe
		ogółem	pszenica	żyto			
w kraju	10 565,0	7 646,0	2 346,2	1 395,7	387,0	946,0	206,0
w województwie	668,2	425,1	181,5	95,9	15,1	116,5	12,1
udział w zasiewach krajowych	6,3%	5,6%	7,7%	6,6%	3,9%	12,3%	5,9%
miejsce w kraju	VII	IX	V	V	XII	IV	VI

Źródła: GUS Raport z wyników Powszechnego Spisu Rolnego 2010 US w Szczecinie Raport z wyników województwa zachodniopomorskiego Powszechny Spis Rolny 2010

Wykres 3: Struktura zasiewów w województwie w 2010 roku



Źródło: Urząd Statystyczny Szczecin Raport z wyników województwa Zachodniopomorskiego Powszechny Spis Rolny 2010

Tabela 7. Zbiory i plony głównych ziemiopłodów w województwie na tle danych krajowych w 2009 roku

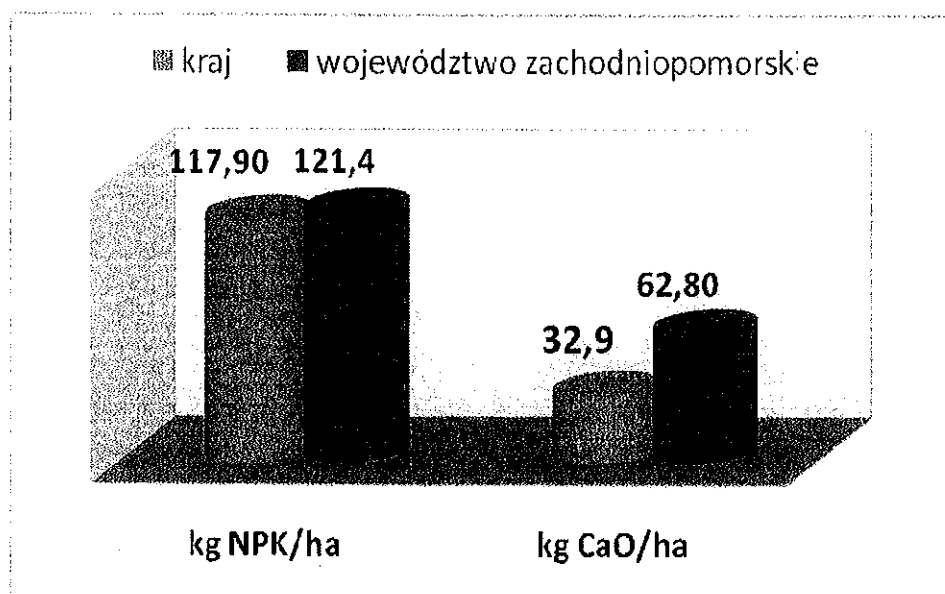
wyszczególnienie	zboża			ziemniaki	rzepak i rzepik	buraki cukrowe
	ogółem	pszenica	żyto			
zbiory w tys. ton						
w kraju	27 664,3	9 274,9	3 448,5	10 462,1	2 105,8	8 715,1
w województwie	2 097,9	909,2	344,0	564,3	336,3	443,3
udział w produkcji krajowej	7,0%	9,3%	9,3%	5,8%	13,5%	4,1
miejsce w kraju	VI	IV	IV	VIII	III	VIII
plony w dt/ha						
w kraju	32,2	40,7	24,7	191,0	27,3	465,0
w województwie	41,2	50,1	35,9	227,0	33,0	460,0
miejsce w kraju	III	II	II	II	IV	XV

Źródła: 1) GUS Rolnictwo w województwie zachodniopomorskim w 2009 r. 2) GUS Rolnictwo w 2009 roku.

1.5. Zużycie nawozów

Zużycie nawozów mineralnych w województwie zachodniopomorskim przedstawiono na wykresie 4.

Wykres 4: Zużycie nawozów mineralnych i wapna w roku gospodarczym 2008/2009 w kg na 1 ha UR, w przeliczeniu na czysty składnik



Źródła: 1) GUS Rolnictwo w województwie zachodniopomorskim w 2009 r. 2) GUS Rolnictwo w 2009 roku.

Porównując zużycie nawozów w województwie z wynikami roku poprzedniego odnotowuje się spadek zużycia NPK (ze 130,1 kg NPK/ha w 2008 na 121,4 kg NPK/ha w 2009 r.) i wyraźny spadek wapnowania (z 77,6 kg CaO/ha do poziomu 62,8 kg CaO/ha). Jest to zjawisko bardzo niepokojące, bo w nadchodzących latach, przy utrzymaniu się takiej tendencji może dojść do znacznego spadku plonowania większości roślin rolniczych. Jeszcze kilka lat temu województwo zachodniopomorskie należało do ścisłej czołówki krajowej w zużyciu wapna nawozowego, np. w sezonie 2001/2002 zużycie wyniosło 120,4 kg Ca/ha.

1.6 Pogłowie i produktywność zwierząt gospodarskich

Podstawowe informacje na temat produkcji zwierzęcej na tle danych krajowych przedstawiono w tabelach.

Tabela 8. Stan inwentarza żywego w województwie na tle kraju w tys. szt. w roku 2010

Wyszczególnienie	Bydło		Trzoda chlewna		Owce	Drób ogółem
	ogółem	w tym krowy	ogółem	w tym lochy		
w kraju	5755	2 687,9	15 271	1 373,8	268	174 527
w województwie	104,5	42,8	381,7	39,3	7,7	10 388,4
udział w pogłowie krajowym	1,8%	1,6%	2,5%	2,8%	2,9%	6,0%
miejsce w kraju	XV	XV	XI	XII	XIII	V

Źródło: GUS Raport z wyników Powszechnego Spisu Rolnego 2010 US w Szczecinie Raport z wyników województwa zachodniopomorskiego Powszechny Spis Rolny 2010

Tabela 9. Obsada zwierząt w województwie na tle kraju w roku 2010

wyszczególnienie	sztuk na 100 ha użytków rolnych			sztuk na 100 ha gruntów ornych		
	bydło		owce	trzoda chlewna		drób kurzy
	ogółem	w tym krowy		ogółem	w tym lochy	
w kraju	37,0	17,4	1,7	98,3	11,3	1 123,5
w województwie	11,1	4,1	0,8	40,7	2,3	1.108,4

Źródło: 1) GUS Raport z wyników Powszechnego Spisu Rolnego 2010 US w Szczecinie Raport z wyników województwa zachodniopomorskiego Powszechny Spis Rolny 2010

Tabela 10. Produkcja żywca rzeźnego mleka i jaj

Wyszczególnienie	żywiec rzeźny w wadze żywej w tysiącach ton	mleko w milionach litrów	jaja w milionach sztuk
w kraju	3 622,5	12 084,6	10 881,2
w województwie	148,9	186,0	365,9
udział w produkcji krajowej	4,11%	1,54%	3,36%

Źródło: 1) GUS Fizyczne rozmiary produkcji zwierzęcej w 2009 r.

Tabela 10. Produkcyjność zwierząt gospodarskich

Wyszczególnienie	udój mleka od 1 krowy w litrach	liczba jaj uzyskanych od kury nioski w szt.	ilość wełny uzyskanej od 1 owcy w kg
w kraju	4 455	226	3,2
w województwie	4 616	239	3,5

Źródło: 1) GUS Fizyczne rozmiary produkcji zwierzęcej w 2009 r. 2) GUS Rolnictwo w województwie zachodniopomorskim w 2009

Jak widać z powyższych danych województwo zachodniopomorskie ma niewielki udział w krajowym pogłowiu zwierząt gospodarskich, a co za tym idzie również w krajowej produkcji żywca mleka i jaj. Nieco lepiej jest pod względem produktywności zwierząt.

1.7. Grupy producentów rolnych oraz grupy producentów owoców i warzyw w województwie zachodniopomorskim

Jednym z głównych zadań jest wsparcie i pomoc informacyjno-szkoleniowa dla rolników w okresie powstawania i organizowania się grup producentów rolnych oraz owoców i warzyw, ich funkcjonowania, a także pomoc informacyjno-doradcza w procesie rejestracji. Wsparcie to będzie dotyczyć szczególnie dostosowania się do wymogów rynku, organizowania sprzedaży, dystrybucji oraz rynku hurtowego.

W województwie zachodniopomorskim zarejestrowanych jest i działa 47 grup producentów rolnych. Od początku 2006 roku, od kiedy rejestr grup prowadzi Marszałek Województwa przybyło 34 grupy. Największe zainteresowanie tworzeniem grup występuje wśród rolników produkujących zboża i nasiona roślin oleistych. Proces tworzenia grup producentów w naszym regionie ma swoją stałą, powoli wzrastającą dynamikę. Najczęściej wybieraną formą prawną była spółka z o.o. (36 grup wybrało tę formę), powstały także 2 spółdzielnie i 1 stowarzyszenie. Wszystkie zarejestrowane grupy będą korzystały z pomocy w ramach PROW 2004-2006 (2 grupy) i PROW 2007-2013 (34 grupy).

Tabela 11. Wykaz zarejestrowanych grup producentów rolnych z rejonu działania ZODR Barzkowice

Lp.	Nazwa grupy producentów rolnych	Produkt lub grupa produktów	Powiat	Rok rejestracji
1.	Grupa Producentów Ziarna Zbóż i Nasion Roślin Oleistych „STAR” Spółka z ograniczoną odpowiedzialnością	ziarno zbóż nasiona roślin oleistych	kamieński	2006
2.	Spółdzielnia Producentów Ziarna Zbóż i Rzepaku w Łęgach	ziarno zbóż i nasiona roślin oleistych	świdwiński	2006
3.	GP Ziarna Zbóż i Nasion Oleistych „Karsko Pyrzyckie” Spółka z o.o.	ziarno zbóż i nasiona roślin oleistych	pyrzycki	2006
4.	Grupa Producentów Ziarna Zbóż i Nasion Roślin Oleistych „ARPOL” Spółka z o.o.	ziarno zbóż i nasiona roślin oleistych	myśliborski	2006
5.	Grupa Producentów Ziarna Zbóż i Nasion Roślin Oleistych „AGROTIS” Spółka z o.o.	ziarno zbóż i nasiona roślin oleistych	gryfiński	2007
6.	GP Ziarna Zbóż i Nasion Oleistych „AGRUM-GODKÓW” Spółka z o.o.	ziarno zbóż i nasiona roślin oleistych	gryfiński	2007
7.	Spółdzielnia Producentów Ziarna Zbóż i Nasion Roślin Oleistych w Kottowie	ziarno zbóż i nasiona roślin oleistych	koszaliński	2007
8.	GP Ziarna Zbóż i Nasion Oleistych „INTER-AGRO” Spółka z o.o.	ziarno zbóż i nasiona roślin oleistych	gryfiński	2007
9.	GP Nasion Roślin Oleistych „LUBUSKIE OIL” Spółka z o.o.	nasiona roślin oleistych	choszczeński	2007
10.	GP Ziarna Zbóż „MAZURY” Spółka z o.o.	ziarno zbóż	choszczeński	2007
11.	GP Ziarna Zbóż „ARV” Spółka z o.o.	ziarno zbóż	stargardzki	2007
12.	GP Nasion Roślin Oleistych „ARV” Spółka z o.o.	nasiona roślin oleistych	stargardzki	2007
13.	GP Ziarna Zbóż „GORZOWSKIE” Spółka z o.o.	ziarno zbóż	choszczeński	2007
14.	GP Ziarna Zbóż „POMORZE” Spółka z o.o.	ziarno zbóż	choszczeński	2007
15.	GP Ziarna Zbóż ŻUŁAWY Spółka z o.o.	ziarno zbóż	choszczeński	2008
16.	GP „KAREX” Spółka z o.o.	drób żywy mięso jadalne i podroby drobiowe	kamieński	2008
17.	GP Ziarna Zbóż i Nasion Oleistych „BIELIN” Sp. z o.o.	ziarno zbóż i nasiona roślin oleistych	gryfiński	2008
18.	GP Ziarna Zbóż „Ina Agra” Spółka z o.o.	ziarno zbóż	białogardzki	2008
19.	GP Ziarna Zbóż i Nasion Oleistych „ROLHANS BIS” Spółka z o.o.	ziarno zbóż i nasiona roślin oleistych	starogardzki	2008
20.	GP Ziarna Zbóż ROLMAX Spółka z o.o.	ziarno zbóż	koszaliński	2008
21.	GP Nasion Roślin Oleistych pn. Rzepakowa Grupa ROLMAX Spółka z o.o.	nasiona roślin oleistych	koszaliński	2008
22.	GP Ziarna Zbóż „GRAAN” Spółka z o.o.	ziarno zbóż	świdwiński	2009
23.	GP Nasion Roślin Oleistych „RAPS” Spółka z o.o.	nasiona roślin oleistych	świdwiński	2009
24.	GP Ziarna Zbóż i Nasion Oleistych „AGROPLON” Ościejcin, Spółka z o.o.	ziarno zbóż i nasiona roślin oleistych	gryficki	2009
25.	GP BONO FUR FARM Spółka z o.o.	norki, skóry surowe (suszone)	lobeski	2009
26.	GP Nasion Roślin Oleistych „HORUS AGRA”, Spółka z o.o.	nasiona roślin oleistych	białogardzki	2009
27.	GP „MLEKOFARM” Spółka z o.o.	mleko krowie	koszaliński	2009
28.	GP Nasion Roślin Oleistych „KARWICE OIL”, Spółka z o.o.	nasiona roślin oleistych	ślawieński	2009
29.	GP Ziarna Zbóż i Nasion Oleistych „FARM 4 ALL” Spółka z o.o.	ziarno zbóż i nasiona roślin oleistych	kamieński	2009
30.	GP Ziarna Zbóż „KARWICE GRAIN” Spółka z o.o.	ziarno zbóż	ślawieński	2009
31.	GP „KARWICE GRASS” Spółka z o.o.	materiał siewny i sadzeniaki	ślawieński	2009
32.	GP „GPR BETA” Spółka z o.o.	buraki cukrowe	stargardzki	2009
33.	GP Ziarna Zbóż i Nasion Oleistych „TEAM” Spółka z o.o.	ziarno zbóż i roślin oleistych	choszczeński	2009
34.	GP Ziarna Zbóż i Nasion Oleistych „DRZENIN-PLON” Spółka z o.o.	ziarno zbóż i roślin oleistych	gryfiński	2010
35.	GP Ziarna Zbóż i Nasion Oleistych „ROLSTAR” Spółka z o.o.	ziarno zbóż i roślin oleistych	choszczeński	2010
36.	Farma- Drób Grupa Producentów Rolnych Spółka z o.o.	drób żywy, mięso jadalne i podroby drobiowe, świeże, chłodzone, mrożone – kurczaki	gryfiński	2010
37.	WAMPA Grupa Producentów Rolnych Spółka z o.o.	ziarno zbóż i nasiona roślin oleistych	pyrzycki	2010
38.	GRUPA POBŁOCIE Spółka z o.o.	ziarno zbóż i nasiona roślin oleistych	białogardzki	2010

39.	Redło-Piotrowo Drób Grupa Producentów Rolnych Spółka z o.o.	drób żywy, mięso lub jadalne podroby drobiowe: świeże, chłodzone, mrożone- indyki	goleniowski	2010
40.	Grupa Producentów AGAT Spółka z o.o.	drób żywy, mięso lub jadalne podroby drobiowe: świeże, chłodzone, mrożone- kurczaki	gryfiński	2011
41.	Grupa „DROBIKO” Spółka z o.o.	drób żywy, mięso lub jadalne podroby drobiowe: świeże, chłodzone, mrożone- kurczaki	stargardzki	2011
42.	Grupa „RAJAN” Spółka z o.o.	jaja psasie	M Szczecin	2011
43.	Grupa KARWICE Spółka z o.o.	ziarna zbóż i nasiona roślin oleistych	slawieński	2011
44.	Grupa Producentów Rolnych „FERMA” Sp. z o.o.	drób żywy (bez względu na wiek), mięso lub jadalne podroby drobiowe: świeże, chłodzone, mrożone- kurczaki	lobeski	2011
45.	Spółdzielnia Producentów Mleka „STARMLEK ALFA”	mleko krowie	stargardzki	2011
46.	Spółdzielnia Producentów Mleka „STARMLEK BETA”	mleko krowie	stargardzki	2011
47.	GP Owoców i Warzyw „POMORZE” Spółka z o. o.	owoce, warzywa	świdwiński	2009

Źródło: Urząd Marszałkowski, ZODR Barzkowice

1.8. Gospodarstwa agroturystyczne na terenie działania ZODR Barzkowice

Od wielu lat ZODR Barzkowice propaguje organizację i rozwój agroturystyki i turystyki wiejskiej, jako dodatkowego źródła dochodu w gospodarstwach rolnych. Najważniejszą rolę w tej działalności odgrywa edukacja i doskonalenie wiedzy w zakresie organizacji usług agroturystycznych. Ważną rolę odgrywa również kształtowanie pozytywnego postrzegania agroturystyki w środowisku wiejskim, wśród rolników i organów samorządu terytorialnego.

Ze względu na walory krajobrazowe oraz z racji swojego położenia województwo jest atrakcyjnym regionem turystyczno-rekreacyjnym. Dzięki tym walorom gospodarstwa położone w najbardziej atrakcyjnych rejonach mogą uzyskiwać dodatkowy dochód z działalności agroturystycznej. W woj. zachodniopomorskim liczba rolników świadczących usługi agroturystyczne stale rośnie. W 2004 roku było 325 gospodarstw agroturystycznych, zaś w 2008 – 620. W porównaniu z rokiem 2004 wzrost nastąpił o 90,1%. W 2005 r. rolników świadczących usługi agroturystyczne było 463, w porównaniu z rokiem poprzednim nastąpił wzrost o 15%. W 2006 r., mieliśmy już 534 gospodarstwa agroturystyczne, w 2007 – 560 gospodarstw. W 2004 roku gospodarstwa agroturystyczne jednorazowo mogły przyjąć 3196 turystów, natomiast w ubiegłym, 2010 roku, miejsc noclegowych było już 6524. W przeciągu tych lat nastąpił wzrost o ponad 104%. Agroturystyka i turystyka wiejska ze względu na atrakcyjność regionu będzie się niewątpliwie rozwijać, dlatego ważne jest wspieranie tego typu działalności i skuteczna reklama oferowanych przez te gospodarstwa usług.

Tabela 12. Ilościowy wykaz gospodarstw prowadzących działalność agroturystyczną na terenie województwa zachodniopomorskiego

Powiat	Liczba gospodarstw prowadzących działalność agroturystyczną
Powiat białogardzki	5
Powiat drawski	89
Powiat choszczeński	25
Powiat goleniowski	16
Powiat gryficki	15
Powiat gryfiński	8
Powiat kamieński	57
Powiat kołobrzeski	30
Powiat koszaliński	83
Powiat łobeski	17
Powiat myśliborski	11
Powiat pyrzycki	0
Powiat sławieński	78
Powiat stargardzki	21
Powiat szczecinecki	51
Powiat policki	8
Powiat świdwiński	7
Powiat walecki	32
Ogółem woj. zachodniopomorskie	528

Źródło: ZODR Barzkowice

1.9. Gospodarstwa ekologiczne oraz będące w okresie przestawiania z produkcji konwencjonalnej na system produkcji ekologicznej na terenie działania ZODR w Barzkowice

Rolnictwo ekologiczne jako alternatywny system gospodarowania oznacza prowadzenie gospodarstwa o zrównoważonej produkcji roślinnej i zwierzęcej w obrębie gospodarstwa, oparty na środkach pochodzenia biologicznego i mineralnego, nieprzetworzonych technologicznie zgodnie z Ustawą z dnia 25 czerwca 2009 r. o rolnictwie ekologicznym, która obowiązuje od 7 sierpnia 2009 r. i Rozporządzeniem Rady (WE) Nr 834/2007 z dnia 28 czerwca 2007 r., które obowiązuje od 1 stycznia 2009 r. oraz Rozporządzeniem Komisji (WE) nr 889/2008 z dnia 5 września 2008 r. ustanawiające szczegółowe zasady wdrażania rozporządzenia Rady (WE) nr 834/2007 w sprawie produkcji ekologicznej i znakowania produktów ekologicznych w odniesieniu do produkcji ekologicznej, znakowania i kontroli.

Rolnictwo to jest systemem zrównoważonym pod względem ekologicznym, ekonomicznym i społecznym, zarówno w skali państwa, regionu czy wsi:

- nie obciąża środowiska,
- jest w dużym stopniu niezależne od nakładów zewnętrznych,
- umożliwia przetrwanie wsi i rolnictwa jako kategorii społecznych i kulturowych,
- jest odpowiedzią na wyzwania, jakie niesie XXI wiek i potrzeba racjonalnego korzystania z dóbr przyrody.

Rolnictwo ekologiczne umożliwia praktyczną realizację zasad ekorozwoju i także poszukiwania dróg, by nowoczesność i postęp nie oznaczały degradacji gleby, wody, krajobrazu, obniżenia zdrowia ludzi i zwierząt oraz marnotrawstwa nieodnawialnych zasobów przyrody.

Rolnictwo ekologiczne jest jednym z dziewięciu pakietów (z dwunastoma wariantami) działań programu rolnośrodowiskowego w ramach PROW 2007-2013.

Gospodarowanie ekologiczne i inne działania w ramach programu rolnośrodowiskowego będą stale wspierane pomocą merytoryczną przez specjalistów doradztwa rolniczego ZODR Barzkowice, posiadających certyfikaty doradców rolnośrodowiskowych.

Niniejsza informacja dotyczy stanu rolnictwa ekologicznego wg danych na dzień 31 grudnia 2010 r. oraz jego rozwoju w poprzednim okresie.

Tabela 13. Liczba gospodarstw ekologicznych w województwie zachodniopomorskim na tle kraju

Wyszczególnienie	Rok	Ogółem
Zachodniopomorskie	2009	1716
	2010	2392
Polska	2009	17423
	2010	20956

Źródło: 1) GIJHARS Warszawa

Tabela 14. Liczba przetwórci ekologicznych w województwie zachodniopomorskim na tle kraju

Wyszczególnienie	Liczba przetwórci ekologicznych w 2008 r.	Liczba przetwórci ekologicznych w 2009 r.	Liczba przetwórci ekologicznych w 2010 r.
Zachodniopomorskie	12	25	23
Polska	236	277	293

Źródło: GIJHARS Warszawa

Analizując dane dotyczące liczby przetwórci produktów rolnictwa ekologicznego w woj. zachodniopomorskim, zaobserwować można, że po spadku ilości w 2008 r., liczba ta utrzymuje się na stałym poziomie.

Istnieje zapotrzebowanie producentów produktów ekologicznych na duże przetwórcie produktów roślinnych i zwierzęcych (ubojnie, masarnie).

W kraju dynamika przyrostu liczby przetwórci w 2010 r. do 2009 r. wynosiła 5,8%.

Ogólna powierzchnia ekologicznych upraw rolnych w roku 2010, w województwie zachodniopomorskim wynosiła 100 215,1 ha, a w kraju 518 527,10 ha. Oznacza to, że w 2010 r. w naszym regionie nastąpił wzrost powierzchni ekologicznych upraw rolnych o 45,3 w stosunku do roku 2009. A warto podkreślić, że województwo zachodniopomorskie ma największą liczbę gospodarstw ekologicznych w kraju.

Tabela 15. Powierzchnia ekologicznych upraw rolnych w województwie i w kraju

Wyszczególnienie	powierzchnia ekologicznych upraw rolnych w roku 2009	powierzchnia ekologicznych upraw rolnych w roku 2010	Wzrost %
Zachodniopomorskie	68 976,63	100 215,10	45,3%
Polska	337 061,61	518 527,10	53,8

Źródło: GIJHARS Warszawa. Producenci ekologiczni w 2009 r.

Mimo spadku powierzchni upraw ekologicznych w 2008 r., już w 2009 r. nastąpił dynamiczny wzrost tej powierzchni i województwo zachodniopomorskie niezmiennie zajmuje pierwsze miejsce w kraju pod względem powierzchni użytków rolnych objętych uprawami ekologicznymi. Następne województwo to warmińsko-mazurskie – 76 768,16 ha, na trzecim miejscu mazowieckie – 44 748,16 ha.

Z grupy gospodarstw posiadających certyfikat 68% prowadzi tylko produkcję roślinną, 10% prowadzi produkcję mieszaną – roślinną i zwierzęcą, a pozostały odsetek gospodarstw na bazie produkcji roślinnej i zwierzęcej prowadzi częściowe przetwórstwo i sprzedaż produktów ekologicznych.

1.10. Program Rozwoju Obszarów Wiejskich na lata 2007-2013

Program Rozwoju Obszarów Wiejskich 2007-2013 definiuje cztery osie wsparcia, a w nich 22 działania szczegółowe.

Oś 1. Poprawa konkurencyjności sektora rolnego i leśnego

Działania osi 1 obejmują:

- Szkolenia zawodowe dla osób zatrudnionych w rolnictwie i leśnictwie
- Ułatwianie startu młodym rolnikom
- Renty strukturalne
- Modernizację gospodarstw rolnych
- Zwiększanie wartości dodanej podstawowej produkcji rolnej i leśnej
- Poprawianie i rozwijanie infrastruktury związanej z rozwojem i dostosowaniem rolnictwa i leśnictwa
- Uczestnictwo rolników w systemach jakości żywności
- Działania informacyjne i promocyjne
- Grupy producentów rolnych
- Korzystanie z usług doradczych przez rolników i posiadaczy lasów

Oś 2. Poprawa środowiska naturalnego i obszarów wiejskich

Działania osi 2 obejmują:

- Wspieranie gospodarowania na obszarach górskich i innych obszarach o niekorzystnych warunkach gospodarowania (ONW)
- Płatności dla obszarów Natura 2000 oraz związanych z wdrażaniem Ramowej Dyrektywy Wodnej
- Program rolnośrodowiskowy (płatności rolnośrodowiskowe)
- Zalesianie gruntów rolnych oraz zalesianie gruntów innych niż rolne
- Odtwarzanie potencjału produkcji leśnej, zniszczonego przez katastrofy, i wprowadzenie instrumentów zapobiegawczych

Oś 3. Jakość życia na obszarach wiejskich i różnicowanie gospodarki wiejskiej

Działania osi 3 obejmują:

- Różnicowanie w kierunku działalności nierolniczej
- Podstawowe usługi dla gospodarki i ludności wiejskiej
- Odnowę i rozwój wsi
- Tworzenie i rozwój mikroprzedsiębiorstw

Oś 4. Leader

Działania osi 4 obejmują:

- Lokalne Strategie Rozwoju – poprawa jakości życia i różnicowanie działalności na obszarach wiejskich
- Współpracę międzyregionalną i międzynarodową
- Nabywanie umiejętności, aktywizację i koszty bieżące lokalnych grup działania

W minionym okresie uruchomiono większość działań. Obecnie największe oczekiwania dotyczą działań w ramach Osi 3 „Jakość życia na obszarach wiejskich i różnicowanie gospodarki wiejskiej”, oraz Osi 4 „Leader”. Program doradztwa na 2011 rok Zachodniopomorskiego Ośrodka Doradztwa Rolniczego w Barzkowicach odpowiada na te wyzwania.

1.11. Podstawy systemowe realizacji Programu zadań statutowych przez ZODR w Barzkowicach w 2012 roku

Podstawę prawną funkcjonowania Ośrodków Doradztwa Rolniczego w Polsce określa Ustawa z dnia 22 października 2004 r. o jednostkach doradztwa rolniczego (Dz.U. nr 251, poz. 2507) oraz przepisy wykonawcze do ustawy.

W 2008 roku Zachodniopomorski Ośrodek Doradztwa Rolniczego w Barzkowicach wraz ze wszystkimi komórkami organizacyjnymi uzyskał certyfikat ISO 9001:2000, w związku z wdrożeniem systemu zarządzania jakością zgodnie z normą 12/2000, w zakresie doradztwa rolniczego i szkoleń. Nr rejestracyjny certyfikatu: 320708102.

1.12. Program zadań statutowych doradztwa rolniczego w 2012 roku

Do najważniejszych zadań doradztwa rolniczego w 2012 roku należeć będzie – podobnie jak w latach ubiegłych - informowanie producentów rolnych i mieszkańców obszarów wiejskich o możliwościach korzystania z szerokiej gamy instrumentów wsparcia dla rolnictwa i wsi. Jak wiadomo, Wspólna Polityka Rolna oraz rozwój obszarów wiejskich w Unii Europejskiej mają obecnie dwa podstawowe źródła finansowania: Europejski Fundusz Gwarancji Rolnej (EFGR) – zapewniający m.in. środki finansowe na płatności bezpośrednie oraz mechanizmy rynkowe, oraz Europejski Fundusz Rolny na rzecz Rozwoju Obszarów Wiejskich (EFRROW), z którego finansowane są działania w ramach Programu Rozwoju Obszarów Wiejskich na lata 2007-2013. Do obszarów

wiejskich skierowane są środki w ramach innych Funduszy Strukturalnych, jak na przykład z Europejskiego Funduszu Społecznego (EFS), wspierającego wzrost zatrudnienia i tworzenie miejsc pracy, oraz Europejskiego Funduszu Rozwoju Regionalnego finansującego m.in. rozwój powiązań szeroko rozumianej komunikacji pomiędzy miastem i wsią.

Zgodnie z Ustawą z dnia 22 października 2004 r. o jednostkach doradztwa rolniczego (Dz.U. nr 251, poz. 2507) zadanie to będzie realizowane poprzez:

1. szkolenia dla rolników i innych mieszkańców obszarów wiejskich, w szczególności w zakresie:
 - a) stosowania nowoczesnych metod agrotechnicznych, hodowli oraz przetwórstwa rolno-spożywczego,
 - b) rozwiązywania problemów technologicznych i organizacyjno-ekonomicznych gospodarstw rolnych,
 - c) rachunkowości w gospodarstwach rolnych,
 - d) rolnictwa ekologicznego,
 - e) rozwoju przedsiębiorczości na obszarach wiejskich,
 - f) unowocześniania wiejskiego gospodarstwa domowego,
 - g) ubiegania się o przyznanie pomocy finansowanej lub współfinansowanej ze środków pochodzących z funduszy Unii Europejskiej lub innych instytucji krajowych lub zagranicznych,
 - h) modernizacji gospodarstw rolnych, poprawy jakości artykułów rolno-spożywczych i ich przetwórstwa oraz wzmocnienia pozycji rolników na rynku,
 - i) zarządzania gospodarstwem rolnym,
 - j) promocji produktów lokalnych i regionalnych;
2. prowadzenie działalności informacyjnej wspierającej rozwój produkcji rolniczej;
3. prowadzenie działalności w zakresie podnoszenia kwalifikacji zawodowych rolników i innych mieszkańców obszarów wiejskich;
4. udzielanie pomocy rolnikom i innym mieszkańcom obszarów wiejskich w zakresie sporządzania dokumentacji niezbędnej do uzyskania pomocy, o której mowa w pkt. 1 lit. g;
5. prowadzenie analiz rynku artykułów rolno-spożywczych i środków produkcji oraz gromadzenie i upowszechnianie informacji rynkowych w tym zakresie;
6. prowadzenie doświadczalnictwa odmianowego w ramach porejestrowego doświadczalnictwa odmianowego;
7. upowszechnianie metod produkcji rolniczej i stylu życia przyjaznych dla środowiska;
8. podejmowanie działań na rzecz zachowania dziedzictwa kulturowego i przyrodniczego wsi, ekologicznego i funkcjonalnego urządzania gospodarstwa rolnego;
9. upowszechnianie rozwoju agroturystyki i turystyki wiejskiej oraz promowanie wsi jako atrakcyjnego miejsca wypoczynku;
10. współdziałanie w realizacji zadań wynikających z programów rolnośrodowiskowych oraz programów działań mających na celu ograniczenie odpływu azotu ze źródeł rolniczych;
11. analizę przemian w zakresie poziomu i jakości produkcji rolniczej, funkcjonowania gospodarstw rolnych oraz upowszechnianie wyników tych analiz w pracy doradczej.

Do grupy zaplanowanych na 2012 r., najbardziej masowych działań należą:

1. szkolenia i sporządzanie wniosków o płatności obszarowe i ONW – ponad 428 szkoleń i 4500 wniosków,
2. szkolenia i sporządzanie planów rolnośrodowiskowych – 42 szkolenia i 500 planów,
3. nadzór i pomoc przy prowadzeniu ksiąg rachunkowości rolnej w ramach Polskiego FADN – 405 ksiąg,
4. programy z zakresu badania koniunktury rolniczej (1300 ankiet) zestawienia cen skupu (216 notowań cen) czy gromadzenie danych do Zintegrowanego Systemu Rolniczej Informacji Rynkowej,
5. sporządzanie wniosków o dopłaty do materiału siewnego – 116 szt., przeprowadzenie 35 szkoleń nt. stosowania środków ochrony roślin sprzętem naziemnym, oraz przeprowadzenie 39 szkoleń nt. BHP w gospodarstwie rolnym.

Zestawienie planowanych przedsięwzięć usystematyzowanych według form doradczych wskazuje, że ogółem w 2012 zaplanowano realizację 428 szkoleń, 54 warsztatów, zorganizowanie 30 stoisk informacyjnych, przeprowadzenie 21 pokazów, zorganizowanie i przeprowadzenie 13 seminariów, 11 konkursów, 9 wystaw, 6 spotkań i in. Ogółem na 2012 rok zaplanowano realizację 577 form programowych.

Program Doradztwa ZODR Barzkowice na rok 2012 uwzględnia zasadę elastycznego podejścia do potrzeb rolników i mieszkańców obszarów wiejskich, tzn. w zależności od zmieniającej się sytuacji i ewentualnych potrzeb rolnictwa w województwie zachodniopomorskim, może on być to tych potrzeb dostosowywany.

2. ORGANIZACJA ZACHODNIOPOMORSKIEGO OŚRODKA DORADZTWA ROLNICZEGO W BARZKOWICACH

Zachodniopomorski Ośrodek Doradztwa Rolniczego w Barzkowicach działa zgodnie z Ustawą z dnia 22 października 2004 r. o jednostkach doradztwa rolniczego (Dz.U. Nr 251 z 2004 r., poz. 2507 z późn. zm.)

Struktura organizacyjna Ośrodka wynika ze Statutu ZODR nadanego w dniu 16 marca 2010 r. przez Sejmik Województwa Zachodniopomorskiego Uchwałą Nr XXXVIII/441/10 w sprawie nadania statutu Zachodniopomorskiemu Ośrodkowi Doradztwa Rolniczego w Barzkowicach oraz Regulaminu Organizacyjnego Zachodniopomorskiego Ośrodka Doradztwa Rolniczego w Barzkowicach, zatwierdzonego w dniu 16 marca 2010 r. przez Sejmik Województwa Zachodniopomorskiego Uchwałą Nr XXXVIII/444/10 w sprawie zatwierdzenia Regulaminu Organizacyjnego Zachodniopomorskiego Ośrodka Doradztwa Rolniczego w Barzkowicach.

Siedziba Ośrodka znajduje się w miejscowości Barzkowice, pow. stargardzki. W strukturze organizacyjnej wyodrębniony jest:

1. jeden Oddział Zachodniopomorskiego Ośrodka Doradztwa Rolniczego z siedzibą w Koszalinie;
2. siedem działów (w tym cztery działy merytoryczne: Systemów Produkcji Rolnej, Standardów Jakościowych i Doświadczalnictwa; Ekonomiki; Przedsiębiorczości, Wiejskiego Gospodarstwa Domowego i Agroturystyki; Metodyki Doradztwa, Szkoleń i Wydawnictw);

3. cztery samodzielne stanowiska;
4. osiemnaście Terenowych Zespołów Doradców, piętnaście siedzib znajduje się w miastach powiatowych, natomiast TZD Goleniów ma siedzibę w Nowogardzie, TZD Gryfino w Baniach oraz TZD Sławno w Darłowie.

2.1. Przy Zachodniopomorskim Ośrodku Doradztwa Rolniczego w Barzkowicach działa Rada Społeczna Doradztwa Rolniczego, zwana dalej „Radą”.

Zgodnie z Ustawą z dnia 22 października 2004 r. o jednostkach doradztwa rolniczego (Dz.U. Nr 251 z 2004 r., poz. 2507 z późn. zm.) Zarząd Województwa Zachodniopomorskiego Uchwałą Nr 1028/10 z dnia 15 czerwca 2010 r. oraz Nr 635/11 z 28 kwietnia 2011 r. powołał skład Rady Społecznej Doradztwa Rolniczego.

Skład Rady:

- 1) Beata Radziszewska - przedstawiciel Sejmiku Województwa Zachodniopomorskiego
- 2) Witold Ruciński - przedstawiciel Sejmiku Województwa Zachodniopomorskiego
- 3) Robert Stępień - przedstawiciel Związku Zawodowego Centrum Narodowego Młodych Rolników
- 4) Edward Kosmal - przedstawiciel NSZZ Rolników Indywidualnych „Solidarność”
- 5) Jan Łączny - przedstawiciel Związku Zawodowego Rolników „Samoobrona”
- 6) Andrzej Caban - przedstawiciel Wojewódzkiego Związku Rolników, Kółek i Organizacji Rolniczych
- 7) Stanisław Baliński - przedstawiciel Zachodniopomorskiej Izby Rolniczej
- 8) Julian Sierpiński - przedstawiciel Zachodniopomorskiej Izby Rolniczej
- 9) Jan Udała - przedstawiciel Zachodniopomorskiego Uniwersytetu Technologicznego
- 10) Bogumiła Żurawiecka - przedstawiciel Zespołu Szkół Centrum Kształcenia Rolniczego w Mieszkowicach
- 11) Zbigniew Dampc - przedstawiciel Zespołu Szkół Centrum Kształcenia Rolniczego w Boninie

W skład Prezydium Rady, wchodzi:

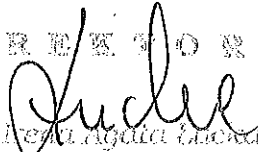
- 1) Julian Sierpiński - przewodniczący
- 2) Jan Udała - wiceprzewodniczący

Rada jest organem opiniodawczo-doradczym dyrektora Zachodniopomorskiego Ośrodka Doradztwa Rolniczego. Działa na podstawie regulaminu Rady Społecznej Doradztwa Rolniczego zatwierdzonego przez Sejmik Województwa Zachodniopomorskiego Uchwałą Nr III/18/10 z dnia 21 grudnia 2010 r. w sprawie zatwierdzenia Regulaminu Rady Społecznej Doradztwa Rolniczego działającej przy Zachodniopomorskim Ośrodku Doradztwa Rolniczego w Barzkowicach.

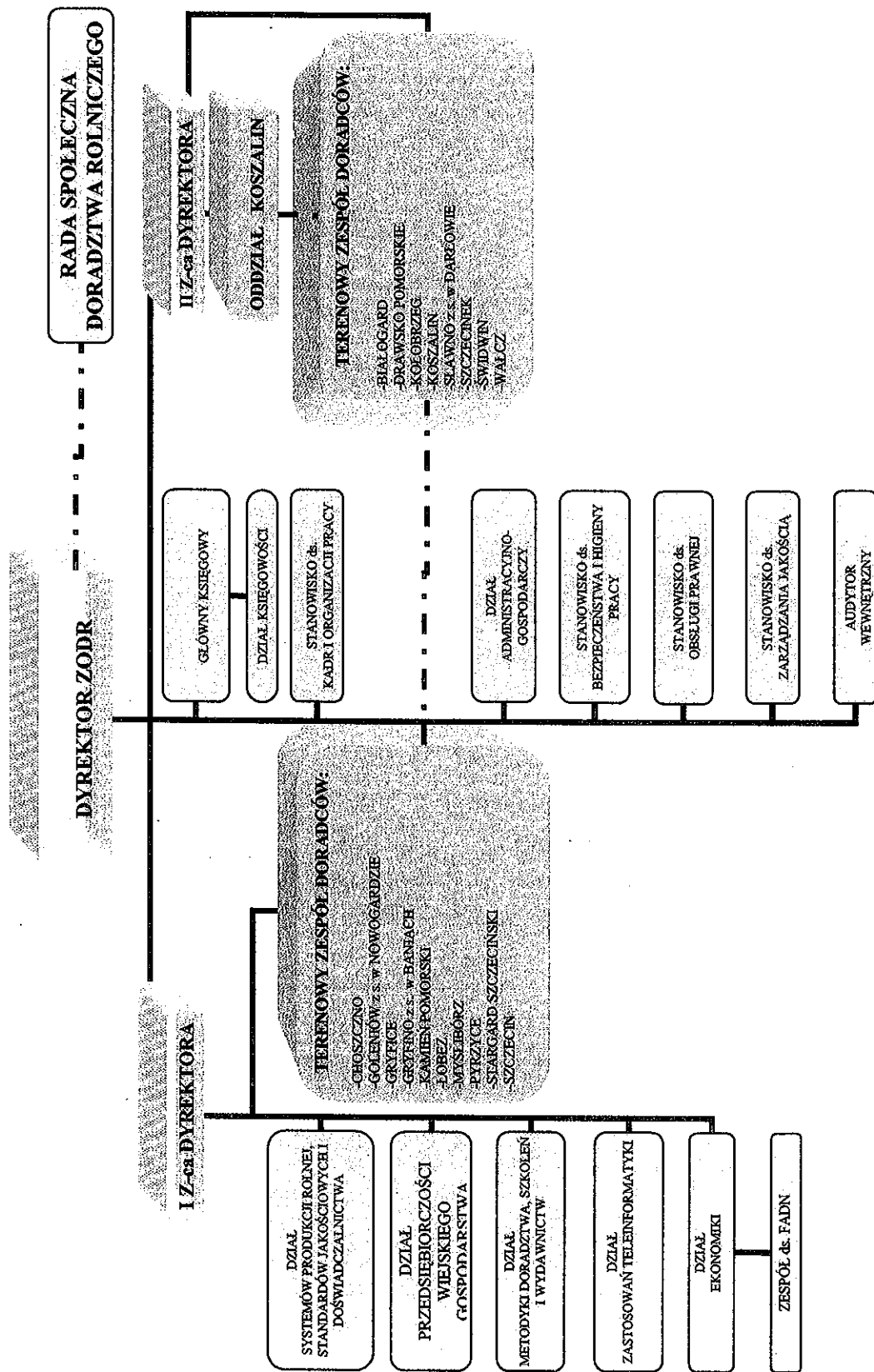
Do podstawowych zadań Rady należy:

- opiniowanie rocznego programu działalności jednostki doradztwa rolniczego i projektu rocznego planu finansowego oraz sprawozdania z realizacji rocznego programu działalności jednostki doradztwa rolniczego i rocznego planu finansowego;
- zgłaszanie wniosków w sprawach dotyczących funkcjonowania jednostki doradztwa rolniczego.

Zachodniopomorski Ośrodek
Doradztwa Rolniczego
w Barzkowicach
73-134 Barzkowice, woj. zachodniopomorskie
tel./fax: 91/561 37 00, 561 37 01, 561 37 02

D Y R E K T O R

dr inż. Beata Radziszewska

SCHEMAT ORGANIZACYJNY ZACHODNIOPOMORSKIEGO OŚRODKA DORADZTWA ROLNICZEGO W BARZKOWICACH



Zachodniopomorski Ośrodek Doradztwa Rolniczego w Barzkowicach

73-134 Barzkowice, tel. (91) 561 37 00 do 02, fax (91) 561 37 91, e-mail: barzkowice@home.pl, www.zodr.pl

Oddział w Koszalinie, ul. Zwycięstwa 137-139, 75-604 Koszalin,
tel. (94) 341 87 30, fax (94) 342 79 24, e-mail: koszalin@odr.net.pl, zdroj.koszalin@poczta.internetdsl.pl

TERENOWE ZESPOŁY DORADCÓW

TZD w Białogardzie, ul. Wileńska 8, 78-200 Białogard
tel. (94) 312 04 10, fax (94) 311 26 88, kom. 513 161 525, e-mail: bialogard.tzd@poczta.internetdsl.pl

TZD w Choszcznie, ul. Jagielly 17c/6, 73-200 Choszczno
tel./fax (95) 765 27 93, kom 513 164 889, e-mail: choszczno.tzd@poczta.internetdsl.pl

TZD w Drawsku Pomorskim, ul. Gdyńska 4
78-500 Drawsko Pom., tel./fax (94) 363 22 64, kom 513 161 531, e-mail: tzd.drawsko@poczta.internetdsl.pl

TZD w Gryficach, ul. Trzygłowska 32, 72-300 Gryfice
tel./fax (91) 384 71 52, kom. 513 161 417, e-mail: gryfice.tzd@poczta.internetdsl.pl

TZD w Gryfinie zs. w Banlach, ul. Targowa 19
74-110 Banie, tel./fax (91) 416 80 62, kom. 513 161 505, e-mail: gryfino.tzd@poczta.internetdsl.pl

TZD Goleniów zs. w Nowogardzie, ul. Wojska Polskiego 67
72-200 Nowogard, tel./fax (91) 392 71 75, kom. 513 161 437, e-mail: nowogard.tzd@poczta.internetdsl.pl

TZD w Kamieniu Pomorskim, ul. Spółdzielcza 1
72-400 Kamień Pom., tel./fax (91) 382 34 98, kom. 513 161 413, e-mail: kamien.tzd@poczta.internetdsl.pl

TZD w Kołobrzegu, ul. 6 Dywizji Piechoty 60
78-100 Kołobrzeg, tel./fax (94) 352 40 30, kom. 513 161 526, e-mail: kolobrzeg.tzd@poczta.internetdsl.pl

TZD w Koszalinie, ul. Zwycięstwa 137-139,
75-604 Koszalin, tel. (94) 342 79 29, kom. 513 164 897, e-mail: koszalin.tzd@poczta.internetdsl.pl

TZD w Łobzie, ul. Północna 10, 73-150 Łobez
tel./fax (91) 397 09 21, kom. 513 161 440, e-mail: lobez.tzd@poczta.internetdsl.pl

TZD w Myśliborzu, ul. Spokojna 22, 74-300 Myślibórz
tel./fax (95) 747 93 51, kom. 513 161 541, e-mail: mysliborz.tzd@poczta.internetdsl.pl

TZD w Pyrzycach, ul. Szczecińska 21 a, 74-200 Pyrzyce
tel./fax (91) 570 48 75, kom. 513 161 508, e-mail: pyrzyce.tzd@poczta.internetdsl.pl

TZD w Sławnie zs. w Darłowie, ul. Tynieckiego 2
76-150 Darłowo, tel./fax (94) 314 00 00, kom. 513 164 891, e-mail: slawno.tzd@poczta.internetdsl.pl

TZD w Stargardzie Szczecińskim, ul. Podleśna 2
73-110 Stargard Szczec., tel./fax (91) 573 46 03, kom. 513 161 509, e-mail: stargard.tzd@poczta.internetdsl.pl

TZD w Szczecinku, ul. Piłska 3, 78-400 Szczecinek
tel./fax (94) 374 00 54, kom. 513 161 538,
e-mail: szczecinek.tzd@poczta.internetdsl.pl

TZD w Szczecinie, ul. Smolańska 4, 70-026 Szczecin
tel./fax (91) 484 51 55, kom. 513 161 507, e-mail: szczecin.tzd@poczta.internetdsl.pl

TZD w Świdwinie, ul. Kolobrzaska 47, 78-300 Świdwin
tel./fax (94) 365 61 97, kom. 513 161 536, e-mail: swidwin.tzd@poczta.internetdsl.pl

TZD w Walczu, ul. Chopina 53, 78-600 Walcz
tel./fax (67) 258 97 30, kom. 513 161 411, e-mail: walcz.tzd@poczta.internetdsl.pl

**Miejsca i terminy stałych dyżurów doradców ZODR Barzkowice
w gminach oraz w biurach TZD w woj. zachodniopomorskim
na dzień 07.10.2011 r.**

Lp.	Miejsce dyżuru nr telefonu	Imię i nazwisko doradcy	Dni dyżuru	Godziny
POWIAT BIAŁOGARDZKI				
1.	UG Karlino (94) 3113509	Anna Głuszczyk	wtorek	8.00-15.00
2.	UG Tychowo (94) 3115110	Lech Balewski	czwartek	7.30-14.30
3.	TZD w Białogardzie (94) 3120410	Jan Mazurkiewicz Marta Borkowska	poniedziałek czwartek piątek wtorek, środa	7.00-15.00 11.00-15.00 7.00-15.00 7.00-15.00
pozostali doradcy na zmianę				
<i>Uwaga - Doradcy obsługujący gminę Karlino i Tychowo rozpoczynają pracę o godz. 7⁰⁰ w biurze TZD Białogard, stąd udają się do swoich gmin na pełnienie dyżuru.</i>				
POWIAT CHOSZCZENSKI				
1.	UG Krzęcin (95) 7655228	Andrzej Bednarz	wtorek	10.00-14.00
2.	UMiG Drawno (95) 7682031	Bartosz Bała	piątek	7.30-15.30
3.	UMiG Recz (95) 7654461	Mirosława Przybylska	piątek	7.30-15.30
4.	UMiG Pełczyce (95) 7685038	Paweł Wolniak	czwartek	7.30-15.30
5.	UG Bierzwnik (95) 7680130	Adriana Czarnik-Półtorak	piątek	7.30-15.30
6.	TZD w Choszcznie (95) 7652793	Andrzej Bednarz Stanisława Więsko	pon.-czw. poniedziałek codziennie	7.30-10.00 7.30-15.30 10.00-15.30
pozostali doradcy na zmianę				
POWIAT DRAWSKI				
1.	UMiG Czaplnek (94) 3755031	Przeorska Agnieszka	czwartek	8.00-15.00
2.	UMiG Kalisz Pom. (94) 3617790	Grzegorz Błądek	środa	7.30-15.00
3.	UG Ostrowice (94) 3615280	Helena Rzepka	środa	8.00-15.00
4.	UG Wierzchowo (94) 3618327	Janina Piasecka	piątek	7.30-15.00
5.	UG Złocieniec (94) 3673714	Irena Dutkiewicz	środa	7.30-15.00
6.	TZD w Drawsku Pomorskim (94) 3632264	Wojciech Kucharski Miroslaw Skotnicki	wtorek-piątek pon.,czwartek	7.30-15.30 7.30-15.30
pozostali doradcy na zmianę				
POWIAT GOLENIOWSKI				
1.	UG Goleniów (91) 4698255	Marian Mamzer	pon., pt.	9.00-13.00
2.	UG Stepnica (91) 4188521	Aleksandra Szczeblewska	czwartek	7.30-13.00
3.	UG Osina (91) 3910322	Marian Mamzer	czwartek	8.00-10.00
4.	UG Przybiernów (91) 4186515	Rafał Mucha	środa	8.00-12.00
5.	UMiG Maszewo (91) 4187567	Zdzisław Gaszewski	wtorek	9.00-12.00
6.	TZD w Goleniowie z siedzibą w Nowogard (91) 3927175	Tadeusz Stasiak Aleksandra Szczeblewska Rafał Mucha Zdzisław Gaszewski Marian Mamzer	pon.,wt.,śr.,pt. pon.,wt., śr., pt. pon,wt, czw, pt. pon., czw., pt. wtorek czwartek	7.30-15.30 7.30-15.30 7.30-15.30 7.30-15.30 7.30-15.30 10.30-15.30
POWIAT GRZYFICKI				
1.	UG Karnice (91) 3877224	Łukasz Romańczyk	wtorek	8.00-12.00
2.	UG Rewal (91) 3862928	Łukasz Romańczyk	1 3 pon.	9.00-12.00
3.	UMiG Trzebiatów (91) 3872275	Tomasz Antonyk	poniedziałek	8.00-15.00
4.	UG Brojce (91) 3861194	Tomasz Antonyk	czwartek	8.00-12.00
5.	UM Płoty (91) 3851415 do 17	Marian Dominik	poniedziałek	10.00-13.00

6.	TZD w Gryficach (91) 3847152	Agnieszka Wilk Marian Dominik Łukasz Romańczyk Stanisława Szcześniak Tomasz Antonyk	wt.-pt. poniedziałek wtorek środa czwartek piątek	7.30-10.00 7.30-15.30 7.30-15.30 7.30-15.30 7.30-15.30 7.30-15.30
POWIAT GRYFIŃSKI				
1.	UG Widuchowa (91) 4167255	Małgorzata Koza	wtorek	7.30-12.30
2.	UG Stare Czarnowo (91) 3124131	Beata Górską	piątek	7.30-12.30
3.	UG Gryfino (91) 4164120	Jarosław Kurzydłak	wt., czw.	8.00-12.00
4.	UG Chojna (91) 4022464	Urszula Karwan	piątek	7.30-12.00
5.	UG Trzczańsko Zdrój (91) 4148088	Aleksandra Zielińska	czwartek	7.30-12.00
6.	UG Cedynia (91) 4145058	Ludmiła Gibowska	piątek	7.30-12.00
7.	UG Moryń (91) 4667955	Ludmiła Gibowska	środa	7.30-12.00
8.	UG Mieszkowice (91) 4145470	Ryszard Cichocki	wtorek	7.30-12.00
9.	TZD Gryfino z siedzibą w Baniach (91) 4168062	Kamila Melerowicz	piątek	7.00-15.00
POWIAT KAMIENSKI				
1.	SKR Golczewo (91) 3860543	Jerzy Talar	środa	7.30-15.30
2.	UG Wolin (91) 3220808	Adam Pawłowski	poniedziałek środa-piątek	7.30-15.30 7.30-11.00
3.	UM Dziwnów	<i>gmina nierolnicza</i>		
4.	UMiG Międzyzdroje	<i>gmina nierolnicza</i>		
5.	UM Świnoujście (91) 3212664	Adam Pawłowski	ost. pt. m-ca	7.30-15.30
6.	UG Świerzo (brak siedziby)			
7.	TZD w Kamieniu Pomorskim (91) 3823498	Wojciechowska Ewa Adam Pawłowski Jerzy Talar pozostali doradcy na zmianę Jeremi Wyszowski	pon., czw. wt., śr., pt. wtorek poniedziałek wt., czw., pt. piątek pon., śr. wt., czw.-pt.	7.30-15.30 7.30-11.00 7.30-15.30 7.30-15.30 7.30-11.00 7.30-15.30 7.30-15.30 7.30-11.00
POWIAT KOŁOBRZESKI				
1.	UG Rymań (94) 3583127 Szkoła Społ. Górawino (94)3586066	Michał Czerniawski	środa	8.00-15.00
2.	UG Dygowo (94) 3584194	Elżbieta Kuczma	środa	8.00-15.00
3.	UG Ustronie Morskie (94)3514187	M. Rumas-Lewandowska	środa	8.00-15.00
4.	UG Siemyśl (94) 3588017	Anna Kubicka	czwartek	8.00-15.00
5.	UG Gościno (94) 3512503	Olga Nowaczyk	czwartek	8.00-15.00
6.	TZD w Kołobrzegu (94) 3524030	Stefania Gruchot Celina Wiszniewska pozostali doradcy na zmianę	środa środa pon., wt., czw., pt.	7.30-15.30 7.30-15.30 7.30-15.30 7.30-15.30
POWIAT KOSZALIŃSKI				
1.	UG Będzino (94) 3162426	Krystyna Polańczyk	poniedziałek	8.00-15.00
2.	UG Biesiekierz (94) 3180310	Bogumiła Ruszczyńska	poniedziałek	8.00-15.00
3.	UM Bobolice (94) 3187211	Wiesława Pecolt	poniedziałek	8.00-15.00
4.	UG Manowo (94) 3183220	Zbigniew Trojanowski	poniedziałek	8.00-15.00
5.	UM Polanów (94) 3481061	Mariusz Strzelecki	poniedziałek	8.00-15.00
6.	UG Mielno (94) 3458930	Wiesław Ścigala	piątek	8.00-15.00
7.	UGiM Sianów (94) 3185320	Józef Straszak	poniedziałek	8.00-15.00
8.	GOPS w Świeszynie - brak tel. UG Świeszyno (94) 3161271- grzecz.	Barbara Podolak	poniedziałek	8.00-15.00
9.	TZD w Koszalinie (94) 3427929	Irena Dacko Bogumiła Ruszczyńska pozostali doradcy na zmianę	codziennie wt.-pt. wt.-pt.	7.30-15.30 7.30-15.30 7.30-15.30

POWIAT ŁOBESKI				
1.	UG Węgorzyno (91) 3971563, 3971267	Adrian Papina	wtorek	7.30-13.30
2.	UG Radowo Małe (91) 3972222	Dawid Adamski	poniedziałek	7.30-13.30
3.	UG Resko (91) 3951503	Maria Olejnik	wtorek	7.30-13.30
4.	UM Dobra Nowog. (91) 3914535	Dawid Adamski	wtorek	7.30-13.30
5.	TZD w Łobzie (91) 3970921	Krzysztof Jońca Maria Olejnik Adrian Papina	pon., pt. wtorek czwartek pon., pt. środa	7.30-13.30 7.30-15.30 7.30-15.30 13.30-15.30 7.30-15.30
POWIAT MYŚLIBORSKI				
1.	UMiG Dębno 513164892	Przemysław Solski Karol Baczuń	poniedziałek czwartek	8.00-15.00 9.00-15.00
2.	UG Boleszkowice (95) 7606124	Przemysław Solski	środa	8.00-15.00
3.	UMiG Barlinek (95) 7462450	Beata Burtiak (wychowawczy)	piątek	7.30-15.00
4.	UG Nowogródek Pom.(95)7471760	Katarzyna Brzozowska	środa	8.00-15.00
5.	TZD w Myśliborzu (95) 7479351	Zofia Szypowska Krzysztof Szypowski pozostali doradcy na zmianę	poniedziałek wtorek środa-piątek	7.30-15.30 7.30-15.30 7.30-15.30
POWIAT POLICKI				
1.	UG Kołbaskowo (91) 3119563	Władysława Grochowalska	poniedziałek	8.00-15.30
2.	UG Dobra Szczec. Filia Wolczkowo, ul. Lipowa 51	Cecylia Wojnik-Witek	poniedziałek	9.00-15.30
3.	UMiG Nowe Warpno (91)3129660	Sławomira Rogalewska	poniedziałek	8.00-15.30
4.	UMiG Police (91) 4311897	Sławomira Rogalewska	wtorek	8.00-15.30
5.	TZD w Szczecinie (91) 4845155	Tomasz Zagórski Dorota Tolko Cecylia Wojnik-Witek Sławomira Rogalewska	pon., czwartek wtorek środa piątek	7.30-15.30 7.30-15.30 7.30-15.30 7.30-15.30
POWIAT PYRZYCKI				
1.	UG Warnice (91) 5612890	Ireneusz Gajewski	czwartek	9.00-12.00
2.	UG Przelewice (91) 5630393	Waldemar Malanowski	środa	9.00-12.00
3.	UG Kozielice (91) 5600377	Zofia Leszczyńska	wtorek	9.00-12.00
4.	UG Bielice (91) 5644235	Jadwiga Ogiejko	środa	9.00-12.00
5.	UMiG Lipiany (91) 5641049	Joanna Suwińska	piątek	9.00-12.00
6.	TZD w Pyrzycach (91) 5704875	Piotr Gruszczyński pozostali doradcy na zmianę	piątek pon.-czwartek	7.30-15.30 7.30-15.30
POWIAT SŁAWIENSKI				
1.	UG Postomino (59) 8108517	Joanna Surgiel	poniedziałek	8.00-14.00
2.	UG Malechowo (94) 3184213	Rafał Bińczyk (Izabela Podolska-Wnuk wychow.)	poniedziałek	8.00-14.00
3.	UG Sławno (59) 8106718	Iwona Trybulska-Drab	wtorek	7.30-15.00
4.	TZD w Sławnie z siedzibą w Darłowie (94) 3140000	Iwona Trybulska-Drab Radosław Głazewski Rafał Bińczyk Joanna Surgiel Barbara Michalczyk	środa piątek czwartek wtorek poniedziałek	7.30-15.30 7.30-15.30 7.30-15.30 7.30-15.30 7.30-15.30
POWIAT STARGARDZKI				
1.	UMiG Chociwel (91) 5622024	Marek Marszał	piątek	8.00-12.00
2.	UG Kobylanka (91) 5610310	Emil Janiszewski	wtorek	7.30-11.00
3.	UMiG Suchań (91) 5624015	Wiesław Grzegorzczak	piątek	7.30-12.00
4.	UG Stara Dąbrowa (91) 5739820	Witold Belka	wtorek	8.00-13.00
5.	UG Dolice (91) 5640183	Anna Bartoń-Atamańczuk	środa	8.00-12.00
6.	UG Marianowo (91) 5613866	Helena Waszczuk	środa	8.00-12.00

7.	UMiG Dobrzany (91) 5620202	Bogdan Jaroszek	piątek	8.30-13.00
8.	UMiG Ińsko (91) 5623025	Bogdan Jaroszek	wtorek	8.00-13.00
9.	TZD w Stargardzie (91) 5734603	Witold Belka Zbigniew Domaros pozostali doradcy na zmianę	poniedziałek wtorek pon.- piątek	8.00-15.00 7.30 -15.30 7.30 -15.30
POWIAT SZCZECINECKI				
1.	UM Borne Sulinowo (94) 3734154	Jan Fedorowicz	środa	8.30-15.30
2.	UM Biały Bór (94) 3739002	Agnieszka Sz wajczewska	czwartek	7.30-15.30
3.	UMiG Barwice (94) 3736309	Kazimierz Płatek	czwartek	8.00-15.30
4.	UG Grzmiąca (94) 3736810	Krzysztof Oleś	czwartek	7.30-15.30
5.	TZD w Szczecinku (94) 3740054	Barbara Chojnacka Halina Grochala Krzysztof Oleś pozostali doradcy na zmianę	czwartek czwartek poniedziałek pon.- piątek	7.30-14.30 7.30-15.30 7.30-15.30 7.30-15.30
POWIAT ŚWIDWIŃSKI				
1.	UG Brzeźno (94) 3642753	Magdalena Hycka	piątek	7.30-15.00
2.	UG Rąbino (94) 3643546	Anna Czyżowicz	piątek	7.30-15.00
3.	UG Sławoborze (94) 3647559	Kamil Obodziński	piątek	7.30-15.00
4.	UMiG Polczyn Zdrój (94) 3662400	Helena Lech	piątek	7.30-15.00
5.	TZD w Świdwinie (94) 3653557	Mieczysław Kozicki Stanisław Tyszkiewicz	piątek pon.-czwartek	7.30-15.30 7.30-15.30
POWIAT WAŁECKI				
1.	UMiG Tuczno (67) 2593035	Ryszard Górniak	1 i 3 pon.m-ca	8.00-14.30
2.	Dom Kultury Człopa (67) 2591888	Władysław Bartosik	środa	7.30-15.30
3.	UMiG Mirosławiec (67) 2595042	Agnieszka Różańska- Wasiak	poniedziałek	8.00-15.30
4.	TZD w Wałczu (67) 2589730	Piotr Hermanowicz Agnieszka Różańska- Wasiak Władysław Bartosik Beata Wieczorek Ryszard Górniak	poniedziałek wtorek piątek czwartek środa	7.30-15.30 7.30-15.30 7.30-15.30 7.30-15.30 7.30-15.30

Za funkcjonowanie biur TZD w godzinach zgodnych z czasem pracy w ZODR Barzkowice odpowiedzialni są kierownicy.

Zachodniopomorski Ośrodek
Doradztwa Rolniczego
w Barzkowicach
73-134 Barzkowice, woj. zachodniopomorskie
tel./fax: 91/561 37 00, 561 37 01, 561 37 02

D Y R E K T O R

dr inż. Beata Agata Łuska

3. DZIAŁALNOŚĆ DORADCZA ZODR W BARZKOWICACH

Lp.	Nazwa realizowanego zadania	Forma realizacji	Liczba zadań planowanych	Termin realizacji (kwartał)	Miejsce realizacji	Odbiorcy	Jednostki współpracujące	Źródło finansowania	
1. Działalność informacyjna wspierająca rozwój produkcji rolniczej, w szczególności stosowania nowoczesnych metod agrotechnicznych hodowli oraz przetwórstwa rolno-spożywczego									
1	Konferencja technologiczna	doradztwo konferencja	wg potrzeb 1	I-IV kw. I-II kw.	woj. zachodniopom. Barzkowice	rolnicy	SHIUZ, ARIMR	UMWZ, ZODR	
2	Nowe technologie w produkcji zbóż i rzepaku	doradztwo	wg potrzeb	I-IV kw.	woj. zachodniopom.	mieszkańcy obszarów wiejskich, rolnicy	SDOO Dąbie, ARiMR, firmy nasienne, nawozowe i ochrony roślin	ZODR, firmy zaopatrzenia rolnictwa	
		szkolenie	12	I-IV kw.					
		seminarium	1	I kw.					Białogrod
		pokaz	1	II kw.					Świdwin
3	Oferta nasienne na wiosnę 2012	doradztwo	wg potrzeb	I-IV kw.	woj. zachodniopom.	mieszkańcy obszarów wiejskich, rolnicy		ZODR	
4	Odmiany kukurydzy na ziarno i kiszonkę	szkolenie	3	I kw.	Kołobrzeg, Szczecinek	rolnicy	Rollimpex, UG, firmy nasienne	ZODR	
		doradztwo	wg potrzeb	I-IV kw.	woj. zachodniopom.	mieszkańcy obszarów wiejskich, rolnicy	BAYER PIONEER	BAYER PIONEER, ZODR	
5	Nowe zrejonizowane odmiany zbóż	pokaz	1	III kw.	Storkowo				
		doradztwo	wg potrzeb	I-IV kw.	woj. zachodniopom.	mieszkańcy obszarów wiejskich, rolnicy		ZODR	
6	Nowości w produkcji warzywniczej	szkolenie	9	I-II kw.	Gryfino, Łobez, Mysłibórz, Wałcz	rolnicy	AGROPLON	ZODR	
		seminarium	1	I-II kw.	Barzkowice	rolnicy	Firmy zaopatrzenia rolnictwa, ZIR, RZZ	ZODR, Firmy zaopatrzenia rolnictwa	
		szkolenie	3	I, III kw.	Kamień, Gryfino	rolnicy			
7	Nowoczesne technologie w uprawie roślin jagodowych	szkolenie	2	II, III kw.	Drawsko, Sławno	rolnicy	PIORIN	ZODR	
		szkolenie	1	I kw.	Szczecin	sadownicy		ZODR	
8	Cięcie drzew i krzewów	pokaz	2	I, IV kw.					
9	Nowoczesne technologie w uprawie ziemniaka jadalnego	szkolenie	1	II-III kw.	Gryfice	rolnicy		ZODR	

10	BHP w gospodarstwach rolnych		doradztwo szkolenie	wg potrzeb 39	I-IV kw.	woj. zachodniopom.	mieszkańcy obszarów wiejskich, rolnicy	KRUS, Sanepid, ARIMR, PIP, UG	ZODR
11	Integrowana ochrona roślin	doradztwo	wg potrzeb 2	I-IV kw.	woj. zachodniopom.	mieszkańcy obszarów wiejskich, rolnicy	PIORIN, firmy produkujące środki ochrony roślin	UMWZ, ZODR	
		seminarium	6	I, IV kw.	Barzkowice				
		szkolenie	1	IV kw.	Kołobrzeg, Koszalin				
12	Zakładanie plantacji winorośli	pokaz	1	IV kw.	Gryfino	rolnicy		ZODR	
13	Uprawa roślin - warsztaty polowe	warsztaty	9	II-III kw.	Choszczno	rolnicy		ZODR	
		pokaz	1	I-II kw.	Gryfice	rolnicy		ZODR	
14	Cięcie drzew i krzewów owocowych	doradztwo	wg potrzeb	I-IV kw.	woj. zachodniopom.	mieszkańcy obszarów wiejskich, rolnicy		ZODR	
15	Nowoczesne technologie w produkcji zwierzęcej	doradztwo	wg potrzeb	I-IV kw.	woj. zachodniopom.	mieszkańcy obszarów wiejskich, rolnicy		ZODR	
16	Nowoczesne technologie w żywieniu bydła	doradztwo	wg potrzeb	I-IV kw.	woj. zachodniopom.	mieszkańcy obszarów wiejskich, rolnicy		ZODR	
17	Nowoczesne technologie w żywieniu świń	doradztwo	wg potrzeb	I-IV kw.	woj. zachodniopom.	mieszkańcy obszarów wiejskich, hodowcy bydła, rolnicy		ZODR	
		szkolenie	3	I-IV kw.	Myslibórz, Koszalin, Stargard				
		doradztwo	wg potrzeb	I-IV kw.	woj. zachodniopom.	mieszkańcy obszarów wiejskich, rolnicy	ARR	ZODR	
18	Pozyskiwanie i transfer kwot mlecznych	warsztaty	1	II kw.	Choszczno				
		szkolenie	1	II kw.	Koszalin,				
		wniosek	wg potrzeb	IV kw.	Koszalin, Sianów				
19	Zasady otrzymywania dopłat bezpośrednich a obowiązek spełnienia przez gospodarstwo zasad wzajemnej zgodności, ze szczególnym uwzględnieniem chorób zakaźnych	doradztwo	wg potrzeb	I-IV kw.	woj. zachodniopom.	mieszkańcy obszarów wiejskich, rolnicy		ZODR	
		szkolenie	13	I kw.				FAPA	
20	Wymogi zasady wzajemnej zgodności	szkolenie	27	I-IV kw.	woj. zachodniopom.	rolnicy	PIW, ARIMR, ZSR CKP, UG	ZODR	
21	Ocena wartości użytkowej i hodowlanej bydła w woj. zachodniopomorskim	Seminarium	1	I-II kw.	Barzkowice	hodowcy	SZZHB, PFHBIPM, ZIR, RZZ	ZODR, SZZHB, PFHBIPM	
		pokaz	1	III kw.	Barzkowice	hodowcy, mieszkańcy obszarów wiejskich	Związki Hodowców, ZIR, RZZ	ZODR	
22	Wystawa bydła mięsnego	pokaz	1	III kw.	Barzkowice	hodowcy, mieszkańcy obszarów wiejskich	Związki Hodowców, ZIR, RZZ	ZODR	
23	Wystawa bydła mlecznego	wystawa	1	III kw.	Barzkowice	hodowcy, mieszkańcy obszarów wiejskich	SZZHB, PFHBIPM	ZODR, SZZHB, PFHBIPM	
24	Wystawa krolików	wystawa	1	III kw.	Barzkowice	hodowcy, mieszkańcy obszarów wiejskich	Związek Hodowców Drobnego Inwentarza	ZODR, ZHGRIDO	
25	Wystawa gółębi	wystawa	1	III kw.	Barzkowice	hodowcy, mieszkańcy obszarów wiejskich	Związek Hodowców Drobnego Inwentarza	ZODR, ZHGRIDO	

27	Wystawa koni	wystawa	1	III kw.	Barzkowice	hodowcy, mieszkańcy obszarów wiejskich	Związek Hodowców Koni	ZODR, ZHK
28	Konkurs młodego hodowcy	konkurs	1	III kw.	Barzkowice	hodowcy, mieszkańcy obszarów wiejskich	SZŻHB, PFHBIPM	ZODR, SZŻHB, PFHBIPM
29	Polowe pokazy pracy maszyn	pokaz	1	III kw.	Barzkowice	produkcenci rolni	produkcenci sprzętu rolnego	produkcenci sprzętu rolnego
30	Program Operacyjny "Zrównoważony rozwój sektora rybołówstwa i przybrzeżnych obszarów rybackich na lata 2007-2013"	doradztwo	wg potrzeb	I-IV kw.	woj. zachodniopom.	mieszkańcy obszarów wiejskich, rolnicy, rybacy	UMWZ, LGR	ZODR
		szkolenie	2	II-IV	Barzkowice, O/Koszalin			
31	Systemy utrzymywania bydła mięsnego	pokaz	1	II kw.	Gryfino	rolnicy		ZODR
32	Nowoczesne systemy udoju	pokaz	1	I kw.	Kolbacz	rolnicy		ZODR
33	Produkcja mięsa wysokiej jakości szansą polskiego rolnictwa	szkolenie	7	I kw.	woj. zachodniopom.	hodowcy bydła, rolnicy	ZIR, OZPBC	ZODR
34	Warsztaty polowe	seminarium	1	II-III kw.	Barzkowice	rolnicy	SDOO, ZUT, firmy zaopatrzenia rolnictwa	UMWZ, ZODR
		wyjazd studyjny	1					
35	Targi Rolne Agro Pomerania 2012	wyjazd studyjny	59	III kw.	woj. zachodniopom.	mieszkańcy obszarów wiejskich, rolnicy	UG, UMiGM	UG, UMiGM, ZODR, koszt uczestnika
36	Agro Show Bednary - Targi	wyjazd studyjny	4	III kw.	Bednary	rolnicy		UG, ZODR
37	Rolnicze Targi Lubuskie	wyjazd studyjny	1	II kw.	Głisno	rolnicy		UG, UMiG, ZODR, wpłaty uczestników
38	Dożynki Gminne	stoisko informacyjne	28	III kw.	woj. zachodniopom.	mieszkańcy obszarów wiejskich, rolnicy	UMiG, UJM, Starostwo Pow. UG, sołtysi	UG, UMiG, ZODR, wpłaty uczestników
39	Dni z doradztwem	pokaz	1	III kw.	Dargikowo	rolnicy		ZODR
40	Dni Pola - Krzemlin	pokaz	1	II kw.	Krzemlin	rolnicy	SHR Krzemlin, Syngenta Sp. z o.o	SHR Krzemlin, ZODR, Syngenta Sp. z o.o
		wyjazd studyjny	2					
41	Zakładanie ogrodów rekreacyjnych	wyjazd studyjny	1	II kw.	Gryfice	mieszkańcy obszarów wiejskich		ZODR, koszt uczestnika
42	Szkody łowieckie w rolnictwie	szkolenie	2	II kw.	Koszalin, Szczecinek	rolnicy	Kola łowieckie	ZODR
43	Procedura dotycząca zasad szacowania szkód w gospodarstwach rolnych, w których wystąpiły niekorzystne warunki atmosferyczne	szkolenie	1	I kw.	Szczecinek	przedstawiciele izb rolniczych i samorządów lokalnych	ZIR	ZODR
44	Wprowadzenie na rynek produktów pochodzących ze zwierząt łownych	szkolenie	1	I-IV kw.	Barzkowice, Koszalin	myśliwi, kandydaci na myśliwych	PZŁ	ZODR, wpłaty uczestników

45	Zasady uboju zwierząt gospodarskich na potrzeby własne	szkolenie	3	I-IV kw.	Barzkowice, Koszalin, Szczecinek	rolnicy prowadzący produkcję zwierzęcą	WIW, PIW	ZODR, wpłaty uczestników
46	Funkcjonowanie grup producentów rolnych nastawionych na produkcję mięsa wołowego i mleka	szkolenie	1	I-II kw.	Barzkowice, Koszalin	producenci wołowiny i mleka	ZIR, ARIMR	KSOW
47	II Europejskie Dni Słoneczne w Koszalinie	seminarium	1	II kw.	Koszalin	rolnicy, producenci rolni, mieszkańcy obszarów wiejskich	IEO w Warszawie	ZODR, mecenas kampanii
	Program szkoleniowy z zakresu zdrowego żywienia i zdrowych produktów oferowanych dzieciom dla dyrektorów szkół oraz dzierżawców sklepików na terenach wiejskich. W ramach programu „Slow food” w stołówkach i sklepikach szkolnych.	szkolenie	2	I-IV	Barzkowice, O/Koszalin	mieszkańcy obszary wiejskie	Slow food	ZODR
2. Działalność w zakresie podnoszenia kwalifikacji zawodowych rolników i innych mieszkańców obszarów wiejskich								
1	Stosowanie środków ochrony roślin przy użyciu opryskiwaczy	szkolenie	35	I-IV kw.	woj. zachodniopom.	rolnicy	WIORIN, ROLGWAR, ROL-MIX	ZODR
2	Obrót i konfekcjonowanie środków ochrony roślin	szkolenie	4	I-IV kw.	Barzkowice, O/Koszalin	osoby zajmujące się sprzedażą	WIORIN	Wpłaty uczestników
3	Obsługa kombajnów zbożowych	kurs	2	I-IV kw.	Barzkowice, O/Koszalin	rolnicy i pracownicy zakładów rolnych	ZS Nr 5 CKP	Wpłaty uczestników
4	Prowadzenie działalności agroturystycznej - uprawienia	szkolenie	1	I-IV kw.	Barzkowice	rolnicy, mieszkańcy obszarów wiejskich	Urząd Skarbowy, Stacja Sanitarno-Epidemiologiczna	ZODR/KSOW / wpłaty uczestników
3. Udzielanie pomocy rolnikom i innym mieszkańcom obszarów wiejskich w zakresie sporządzania dokumentacji niezbędnej do uzyskania wsparcia finansowego - dotacje, kredyty								
1	Zasady dopłat do materiału siewnego	doradztwo	wg potrzeb	I-IV kw.	woj. zachodniopom.	mieszkańcy obszarów wiejskich, rolnicy	ARR	ZODR
		szkolenie	15	I-II kw.				wg cennika
		wniosek	116					ZODR
2	Płatności bezpośrednie i wspieranie działalności rolniczej na obszarach o niekorzystnych warunkach gospodarowania	doradztwo	wg potrzeb	I-IV kw.	woj. zachodniopom.	mieszkańcy obszarów wiejskich, rolnicy	ARIMR, UG	ZODR
		szkolenie	44					wg cennika
		wniosek	4500	I-II kw.				ZODR
		zestawienie	1	I-III kw.	Barzkowice			ZODR
3	Zmiany w płatnościach bezpośrednich na rok 2012	doradztwo	wg potrzeb	I-IV kw.	woj. zachodniopom.	mieszkańcy obszarów wiejskich, rolnicy	ARIMR	ZODR
		szkolenie	43	I-II kw.				ZODR
4	PROW Oś I - Poprawa konkurencyjności sektora rolnego i leśnego	doradztwo	wg potrzeb	I-IV kw.	woj. zachodniopom.	mieszkańcy obszarów wiejskich, rolnicy		ZODR
5	Korzystanie z usług doradczych przez rolników i posiadaczy lasów	doradztwo	wg potrzeb	I-IV kw.	woj. zachodniopom.	mieszkańcy obsz. wiej. rolnicy		ZODR
		szkolenie	8		Gryfino, Kobylnice, Koszalin, Szczecinek			ZODR

6	Modernizacja gospodarstw rolnych	doradztwo	wg potrzeb	I-IV kw.	woj. zachodniopom.	mieszkańcy obszarów wiejskich, rolnicy	ZODR
		wniosek	wg potrzeb	I-IV kw.			wg cennika
7	Tworzenie i funkcjonowanie grup producentów rolnych	doradztwo	wg potrzeb	I-IV kw.	woj. zachodniopom.	mieszkańcy obszarów wiejskich, rolnicy	ZODR
		szkolenie	1	I-IV kw.	Pyrzyce		
8	Uczestnictwo rolników w systemach jakości żywności	doradztwo	wg potrzeb	I-IV kw.	woj. zachodniopom.	mieszkańcy obszarów wiejskich, rolnicy	ZODR
		szkolenie	4		Choszczno, Świdwin		
		dokumentacja	wg potrzeb		Koszalin		
9	PROW Oś II - Poprawa środowiska naturalnego i obszarów wiejskich	doradztwo	wg potrzeb	I-IV kw.	woj. zachodniopom.	mieszkańcy obszarów wiejskich, rolnicy	ZODR
		szkolenie	2	I kw.	Kołobrzeg		
10	PROW Oś III - Jakość życia na obszarach wiejskich i różnicowanie gospodarki wiejskiej	doradztwo	wg potrzeb	I-IV kw.	woj. zachodniopom.	mieszkańcy obszarów wiejskich, rolnicy	ZODR
		szkolenie	1	III kw.	Malechowo		
11	Różnicowanie w kierunku działalności nierolniczych	doradztwo	wg potrzeb	I-IV kw.	woj. zachodniopom.	mieszkańcy obszarów wiejskich, rolnicy	ZODR
12	Tworzenie i rozwój mikroprzedsiębiorstw	doradztwo	wg potrzeb	I-IV kw.	woj. zachodniopom.	mieszkańcy obszarów wiejskich, rolnicy	ZODR
13	PROW Oś IV - Leader	doradztwo	wg potrzeb	I-IV kw.	woj. zachodniopom.	mieszkańcy obszarów wiejskich, rolnicy	ZODR
14	Programy rolnośrodowiskowe	szkolenie	42	I-IV kw.	woj. zachodniopom.	rolnicy	ZODR
		plan	500			ARIMR	wg cennika
15	Wspólna Polityka Rolna po 2013 r.	szkolenie	5	IV kw.	Łobez	rolnicy	ZODR
		szkolenie	4	IV kw.	Świdwin	rolnicy	ZODR
16	Działanie informacyjne i promocyjne	doradztwo	wg potrzeb	I-IV kw.	Barzkowice	mieszkańcy obszarów wiejskich	ZODR
		seminarium	1	I-IV kw.	O/Koszalin	rolnicy	ZODR
4. Prowadzenie analiz rynku artykułów rolno-spożywczych, środków produkcji oraz gromadzenie i upowszechnianie informacji rynkowych w tym zakresie							
1	Podatki i rachunkowość w rolnictwie, w tym VAT	doradztwo	wg potrzeb	I-IV kw.	woj. zachodniopom.	mieszkańcy obszarów wiejskich, rolnicy	ZODR
		szkolenie	16				
2	Zestawienie cen skupu podstawowych produktów rolnych oraz cen środków do produkcji i usług rolniczych	biznesplan	wg potrzeb	I-IV kw.	Mysłibórz	rolnicy	wg cennika
		notowania cen	216	I-IV kw.	woj. zachodniopom.	doradcy, rolnicy, instytucje, administracja rządowa i terenowa	ZODR
3	Zbieranie danych do "Zintegrowanego Systemu Rolniczej Informacji Rynkowej"	informator ekonomiczny	104	I-IV kw.	Barzkowice O/Koszalin	doradcy, rolnicy, instytucje, administracja rządowa i terenowa	ZODR

4	Udostępnianie informacji z giełd i rynków rolnych		zestawienie	10	I-IV kw.	Barzkowice	doradcy, rolnicy, instytucje, administracja rządowa i terenowa	ZODR
5	Organizacja skupu zbóż - narada żniwna	spotkanie	3	III kw.	Białogard, Drawsko, Sławno	Starostwo Pow. Białogard, IR, UG	podmioty skupowe, producenci rolni, rolnicy	Starostwo Pow. Białogard, IR, ZODR, ZIR
6	Wykaz podmiotów skupowych	wykaz	1	II kw.	Barzkowice		doradcy, rolnicy, instytucje, administracja rządowa i terenowa	ZODR
7	Wykaz adresowy zakładów przetwórstwa rolno-spożywczego	wykaz	1	I-IV kw.	O/Koszalin		doradcy, rolnicy, instytucje, administracja rządowa i terenowa	ZODR
8	Upowszechnianie zasad udzielania nowych kredytów inwestycyjnych z dopłatą ARIMR oraz innych form dofinansowania	doradztwo	wg potrzeb	I-IV kw.	woj. zachodniopom.		mieszkańcy obszarów wiejskich, rolnicy	ZODR
9	Wykaz punktów skupowych	wykaz	1	III kw.	Myslibórz		punkty skupowe	ZODR
10	Postęp prac polowych	monitoring	wg potrzeb	II-III kw.	woj. zachodniopom.		mieszkańcy obszarów wiejskich, rolnicy	ZODR
11	Szacunek plonów ziemniaka	wykaz	wg potrzeb	III kw.	woj. zachodniopom.		rolnicy	ZODR
5. Prowadzenie i upowszechnianie doświadczeń w tym porębskiego doświadczenia odmian warzyw i kwiatów i innych								
1	Przygotowanie i prowadzenie kolekcji roślin ozdobnych w ogrodzie ZODR Barzkowice (konsultacje, prowadzenie obserwacji) - min. 1500 taksonów roślin ozdobnych	kolekcja odmian	1	działanie ciągłe	Barzkowice		ogrodnicy i rolnicy	ZODR
2	Przygotowanie i prowadzenie kolekcji warzyw w ogrodzie ZODR Barzkowice (konsultacje, prowadzenie obserwacji) - 0,70 ha min. 200 odmian	kolekcja odmian	1	działanie ciągłe	Barzkowice		ogrodnicy i rolnicy	ZODR
3	Prowadzenie uprawy sadowniczej - 0,30 ha	kolekcja odmian	1	działanie ciągłe	Barzkowice		sadownicy i rolnicy	ZODR
4	Prowadzenie pola wdrożeniowego (ok. 38 ha)	kolekcja odmian	1	działanie ciągłe	Barzkowice		rolnicy, mieszkańcy obszarów wiejskich	ZODR
5	Polećka demonstracyjna - ok. 1,4 ha	kolekcja odmian	1	działanie ciągłe	Barzkowice		rolnicy, mieszkańcy obszarów wiejskich	ZODR, UMMWZ
6	Biosurowcowy Ogród Dydaktyczny - 0,10 ha ok. 80 gatunków roślin	kolekcja gatunków roślin	1	działanie ciągłe	Barzkowice		rolnicy, mieszkańcy obszarów wiejskich	ZODR
6. Upowszechnianie metod produkcji rolniczej i stylu życia przyjaznych dla środowiska								
1	Rolnictwo ekologiczne	doradztwo	wg potrzeb	I-IV kw.	woj. zachodniopom.		mieszkańcy obszarów wiejskich, rolnicy	Jednostki certyfikujące, UG, ARIMR, WIORIN
		konferencja	1	IV kw.	Szczecinek			
		szkolenie	9	IV kw.	woj. zachodniopom.			
2	Forum Rolników Ekologicznych	forum	1	IV kw.	Barzkowice		rolnicy ekologiczni oraz rolnicy	UMWZ, ZIR, RZZ, SPZME

		wystawa	1				ekologiczni wytworzący produkty przeznaczone do spożycia przez ludzi	EKOLAND	
3	Biodynamiczna uprawa warzyw	szkolenie	2	I-II kw.	Gościno	mieszkańcy obszarów wiejskich, rolnicy	UM	ZODR	
4	Metody poprawy żyzności gleby w gospodarstwach ekologicznych	szkolenie	1	IV kw.	Polanów	rolnicy	Jednostki certyfik.	ZODR	
5	Alternatywne źródła energii i ich zastosowanie	doradztwo	wg potrzeb	I-IV kw.	woj. zachodniopom.	mieszkańcy obszarów wiejskich, rolnicy		ZODR	
		szkolenie	14	II-III kw.					
6	Odnawialne źródła energii	doradztwo	wg potrzeb	I-IV kw.	woj. zachodniopom.	mieszkańcy obszarów wiejskich, rolnicy	BOŚ	ZODR	
		szkolenie	4	IV kw.	Kołobrzeg, Myslibórz				
7	Zasady prowadzenia rolnictwa ekologicznego: Propagowanie ekologicznych metod produkcji rolniczej w praktyce.	wyjazd studyjny	1	I-IV kw.	Barzkowice	rolnicy ekologiczni, doradcy	UMWZ, ZIR, SPŻME EKOLAND	ZODR, UMWZ, ZIR	
8	Edukacja Ekologiczna mieszkańców obszarów wiejskich w ramach działania Barzkowickiego Ośrodka Edukacji Ekologicznej w tym: Promocja nowoczesnych systemów i technologii oczyszczania wód oraz propagowanie stosowania surowców odnawialnych w zintegrowanym bloku dydaktycznym	pokaz	5	I-IV kw.	Barzkowice	ZIR, RZZ	ZODR, WFOŚiGW	ZODR, WFOŚiGW	
9	XI Edycja Konkursu Wiedzy Ekologicznej	konkurs regionalny	1	IV kw.	Barzkowice	UMWZ	UMWZ	ZODR, UMWZ WFOŚiGW ARR, UW, ZIR	
10	Prowadzenie bazy producentów przydomowych oczyszczalni ścieków i zbieranie informacji nt. różnych typów rozwiązań przydomowych oczyszczalni	rejestr	1	I-IV kw.	Barzkowice	producenci	ZODR	ZODR	
11	Informacje, doradztwo z zakresu sanitacji wsi- przydomowe oczyszczalnie ścieków	doradztwo	według potrzeb	I-IV kw.	woj. zachodniopom.	producenci oczyszczalni, BOŚ	ZODR	ZODR	
12	Rolnictwo ekologiczne w woj. zachodniopomorskim oraz stan produkcji ekologiczne - analiza danych	rejestr	1	I-IV kw.	Barzkowice	ARIMR, IJHARS	ZODR	ZODR	
7. Działania na rzecz zachowania dziedzictwa kulturowego i przyrodniczego wsi, ekologicznego i funkcjonalnego zarządzania gospodarstwami rolnymi									
1	Warsztaty rękodzielnicze – Sianopłoty	warsztaty	5	I-IV kw.	Barzkowice, O/Koszalin, Stargard	mieszkańcy obszarów wiejskich, KGW	KGW	ZODR, KSOW	
2	Warsztaty rękodzielnicze - zachowanie dziedzictwa kulturowego wsi - stroiki bożonarodzeniowe	warsztaty	27	IV kw.	woj. zachodniopom.	mieszkańcy obszarów wiejskich	KGW	ZODR	
3	Wigilia Wsi Polskiej	pokaz	1	II kw.	Kołobrzeg	mieszkańcy obszarów wiejskich	UM, UG, Starostwo Powiatowe, Prezydent Miasta	UM, UG, ZODR, Starostwo Pow., Prezydent Miasta	

4	Konkurs kulinarny bożonarodzeniowy „Ciasto z makiem” – wigilia dla kobiet wiejskich	konkurs	1	IV kw.	ZODR Barzkowice	mieszkańcy obszarów wiejskich, KGW	UMWZ	UMWZ
5	Warsztaty rekonstrukcyjne - zachowanie dziedzictwa kulturowego wsi - stroiki wielkanocne	warsztaty	5	I kw.	Gryfice, Stargard, Koszalin, Szczecin	kobiety wiejskie	KGW	ZODR
6	Zachowanie dziedzictwa kulturowego wsi - Konkurs Wielkanocy	konkurs	1	II kw.	Koszalin	mieszkańcy obszarów wiejskich	Starostwo powiatowe	Starostwo powiatowe, ZODR
7	Łobeska Baba Wielkanocna	wystawa	1	II kw.	Łobez	mieszkańcy obszarów wiejskich	Starostwo Pow. Łobez	Starostwo Powiatowe Łobez, ZODR
8	Zapusty w obrzędach polskich	pokaz	1	I kw.	Gościno	mieszkańcy obszarów wiejskich	UM, UG, Starostwo Powiatowe, Prezydent Miasta, ZODR	UM, UG, Starostwo Powiatowe, Prezydent Miasta, ZODR
9	Wielkanoc z tradycją	warsztaty	1	I kw.	Dygowo	mieszkańcy obszarów wiejskich	UG, softysci	ZODR
10	Gminny konkurs Palm Wielkanocnych	konkurs	1	II kw.	Kolbaskowo	mieszkańcy obszarów wiejskich	UG	UG, ZODR
11	Nasze kulinarne dziedzictwo	konkurs	1	III kw.	woj. zachodniopom.	mieszkańcy miast i wsi	UMWZ, PIPriL, UM	UMWZ
12	Nowalijki w żywieniu rodziny	warsztaty	1	II kw.	Gryfice	mieszkańcy obszarów wiejskich, kobiety wiejskie		ZODR
13	Estetyka podawania potraw	szkolenie	3	IV kw.	Kołobrzeg	mieszkańcy obszarów wiejskich, kobiety wiejskie		ZODR
14	Produkty tradycyjne, lokalne i regionalne - uregulowania prawne	szkolenie	4	I-IV kw.	Barzkowice, O/Koszalin	mieszkańcy obszarów wiejskich	UMWZ	ZODR
15	Produkcja soku z aronii	pokaz	1	III kw.	Gryfino	mieszkańcy obszarów wiejskich		ZODR
16	II Targi Produktów Regionalnych w gminie Kolbaskowo	spotkanie	1	II kw.	Szczecin	mieszkańcy obszarów wiejskich	UG	UG, ZODR
17	Konkurs Agro-Eko-Turystyczny "Zielone Lato"	konkurs	1	III kw.	woj. zachodniopom.	gospodarstwa agroturystyczne	Stowarzyszenia agroturystyczne	ZODR, KSOW
18	Organizacja Dożynek Wojewódzkich i konkursu na Najładniejszy wieniec dożynkowy	konkurs	1	III kw.	Barzkowice	mieszkańcy obszarów wiejskich, KGW	UMZW	ZODR, KSOW
19	Najczystsza wieś	konkurs	1	III kw.	Gryfino	sołectwa gm. Trzcińsko	UG	UG Trzcińsko, ZODR
20	Przyjazne sołectwo - konkurs powiatu myśliborskiego	konkurs	1	III kw.	Myślibórz	mieszkańcy obszarów wiejskich	ZIR, Starostwo Powiatowe	ZIR, Starostwo Powiatowe, ZODR
21	Zachowanie dziedzictwa kulturowego wsi - stroiki związane ze Świętem Zmarłych	warsztaty	1	III-IV kw.	Kolbaskowo	mieszkańcy obszarów wiejskich	UG	UG, ZODR
22	Dzień Chryzantemy	stoisko informacyjne	1	IV kw.	Szczecin Zdroje	mieszkańcy obszarów wiejskich	ZSO	ZSO, ZODR
23	AGROLIGA 2012	konkurs	1	II-III kw.	woj. zachodniopom.	mieszkańcy obszarów wiejskich		ZODR
24	„Nowoczesna polska sztuka kulinarna” - wykorzystując tradycyjne produkty próba pokazania wykorzystania ich bardziej dietetycznie i nie mniej smacznie.	warsztaty	2	I-IV kw.	Barzkowice, O/Koszalin	rolnicy, mieszkańcy obszarów wiejskich		ZODR

25	"Smaczne i zdrowe menu prawidłowe" - szkolenie dla właścicieli gospodarstw agroturystycznych w celu przyciągnięcia jak największej ilości turystów. Połączenie tradycyjnego wiejskiego żywienia z zasadami zdrowego odżywiania (kalorie, normy wartości odżywcze, obróbka termiczna)	szkolenie	2	I-IV kw.	Barzkowice, O/Koszalin	rolnicy, mieszkańcy obszarów wiejskich	ZODR	
8. Upowszechnianie rozwoju agroturystyki i turystyki wiejskiej, prowadzenie promocji wsi jako atrakcyjnego miejsca wypoczynku oraz rozwój przedsiębiorczości i dodatkowych źródeł dochodu								
1	Pozarolnicza działalność gospodarza na wsi - źródła finansowania	doradztwo	wg potrzeb	I-IV kw.	woj. zachodniopom.	mieszkańcy obszarów wiejskich, rolnicy	ZODR	
2	Charakterystyka gospodarstw agroturystycznych i turystycznych	warsztaty	2	III-IV kw.	Choszczno	mieszkańcy obszarów wiejskich, rolnicy	UMIG, ZODR	
		doradztwo	wg potrzeb	I-IV kw.	woj. zachodniopom.	mieszkańcy obszarów wiejskich, rolnicy, studenci, turyści, kwaterodawcy, UG, Stowarzyszenia Agroturystyczne	ZODR	
		szkolenie	2	II kw.	Kołobrzeg			
		seminarium	5	II kw.	Koszalin			
		informatoryjny elektroniczny	1	I-IV kw.	O/Koszalin			
3	Statystyka gospodarstw agroturystycznych i turystycznych	zestawienie	1	I-IV kw.	Oddział Koszalin	MRIRW, studenci, UG, ODR	ZODR	
4	Prowadzenie i aktualizacja informatora dotyczącego Kół Gospodyń Wiejskich	informatoryjny elektroniczny	1	I-IV kw.	Barzkowice, O/Koszalin	mieszkańcy obszarów wiejskich, studenci i instytucje	ZODR	
5	Prowadzenie i aktualizacja informatora dotyczącego Stowarzyszeń Agroturystycznych.	informatoryjny elektroniczny	1	I-IV kw.	Barzkowice, O/Koszalin	mieszkańcy obszarów wiejskich, studenci i instytucje	ZODR	
9. Współdziałanie w realizacji zadań wynikających z programów rolno-srodowiskowych oraz programów działań mających na celu ograniczenie odpływu azotu ze źródeł rolniczych								
1	Dyrektywa azotanowa - ograniczenie odpływu azotu ze źródeł rolniczych dla obszarów szczególnie narażonych	doradztwo	wg potrzeb	I-IV kw.	woj. zachodniopom.	mieszkańcy obszarów wiejskich, rolnicy na OSN	ZODR	
		szkolenie	3	II kw.	Barzkowice, Choszczno, Stargard		RZGW w Szczecinie, Stacja Chemiczno-Rolnicza, WIOS, ZIR, RZZ	
2	Plan nawozowy	plan	wg potrzeb	I-IV kw.	woj. zachodniopom.	rolnicy	wg cennika	
3	Realizacja zadań wynikających z Ramowej Dyrektywy Wodnej - współpraca z gospodarstwami demonstracyjnymi w ramach programu Balic Deal	doradztwo	wg potrzeb	I-IV kw.	woj. zachodniopom.	rolnicy	RZGW, Inspekcja Ochrony Środowiska, Stacja Chemiczno-Rolnicza, IMUZ	
4	Gospodarstwo ekologiczne	wykaz	1	I-IV kw.	woj. zachodniopom.	rolnicy		
10. Prowadzenie analiz przemian w zakresie poziomu i jakości produkcji rolniczej, funkcjonowania i zarządzania gospodarstwami rolnymi oraz upowszechnianie wyników tych analiz w pracy doradczej								
1	Analiza sytuacji ekonomicznej gospodarstw z wykorzystaniem danych rachunkowych PL FADN	doradztwo	wg potrzeb	I-IV kw.	woj. zachodniopom.	doradcy, rolnicy	ZODR	
2	Badanie koniunktury	ankiety	1300	I-IV kw.	Barzkowice, O/Koszalin	rolnicy	ZODR	
		analizy	4	I-IV kw.		SGH, Instytut Rozwoju Gosp.		

3	Ocena planów oraz gromadzenie informacji o przedsięwzięciach	weryfikacja planów	wg potrzeb	I-IV kw.	Barzkowice, O/Koszalin	doradcy, rolnicy	ZODR
4	Upowszechnianie zasad udzielania kredytów oraz innych form dofinansowania, w tym PROW	doradztwo	wg potrzeb	I-IV kw.	Barzkowice, O/Koszalin	doradcy, rolnicy	ZODR
5	Sporządzanie planów przedsięwzięć inwestycyjnych	doradztwo	wg potrzeb	I-IV kw.	woj. zachodniopom.	mieszkańcy obszarów wiejskich, rolnicy, doradcy	ZODR
		plan	wg potrzeb	I-IV kw.			wg cennika
6	Monitoring przepisów prawnych z zakresu prawa rolnego, podatków i ubezpieczeń	doradztwo	wg potrzeb	I-IV kw.	O/Koszalin	doradcy, rolnicy	ZODR
7	Pomoc merytoryczna zakres ekonomiki	doradztwo	wg potrzeb	I-IV kw.	Barzkowice, O/Koszalin	doradcy, rolnicy	ZODR
11. Współpraca i realizacja zadań z krajowymi i zagranicznymi instytucjami z ocena: rolnictwa oraz organizacjami pozarządowymi i jednostkami samorządu terytorialnego							
1	Staż absolwencki	staż	5	I-IV kw.	woj. zachodniopom.	absolwenci szkół średnich i uczelni wyższych	ZODR
2	Organizacja i koordynacja praktyk uczniów szkół średnich i studentów uczelni wyższych	praktyki	20	I-IV kw.	woj. zachodniopom.	uczniowie szkół średnich, studenci	ZODR
3	Współpraca z instytucjami krajów związkowych Brandenburgia i Meklemburgia Pomorze Przednie w ramach podpisanych porozumień	spotkanie	1	III kw.	Barzkowice	mieszkańcy obszarów wiejskich	ZODR, IG Frauen Prenzlau
		wystawa	1	I kw.	Prenzlau	rękodzielniczy z Polski i Niemiec	
4	Międzynarodowa Wystawa Rękodzielnictwa	wystawa	1	III kw.	Barzkowice	twórcy ludowi, rękodzielnicy	ZODR
5	Konkurs dla rolników i projektantów EUROAGRODA Promowanie dobrych praktyk w budownictwie wiejskim	upowszechnienie konkursu	1	I-IV kw.	woj. zachodniopom.	inwestorzy i projektanci budynków zagrodowych	ZODR
6	XII edycja ogólnopolskiego konkursu "Sposób na Sukces"	konkurs	1	I-IV kw.	Barzkowice	mikroprzedsiębiorcy, mieszkańcy obszarów wiejskich podejmujący lub rozwijający działalność	ZODR
7	Prowadzenie rachunkowości rolniej w systemie PL-FADN na rzecz IERiGŻ. Biuro Rachunkowe Nr 457 - wg umowy	prowadzenie dokumentacji	wg wyliczeń IERiGŻ	I-IV kw.	Barzkowice	IERiGŻ, doradcy ds. FADN	IERiGŻ
8	Książki rachunkowe za rok 2011 - zamknięcie ksiązek	aplikacje FADN	405	I-III kw.	Barzkowice	IERiGŻ	IERiGŻ
9	Prowadzenie ksiązek rachunkowych za rok 2012	gromadzenie danych	405	I-IV kw.	Barzkowice	IERiGŻ	IERiGŻ
10	Nadzór nad prowadzeniem ksiązek, poprawnością zapisów rachunkowych w ramach wyjazdów do gospodarstw lub TZD	kontrola terenowe	200	I-IV kw.	Barzkowice	IERiGŻ	IERiGŻ
11	Podniesienie wiedzy rolników w zakresie zasad prowadzenia ksiązek rachunkowych PL-FADN	konsultacje	250	I-IV kw.	Barzkowice	IERiGŻ	IERiGŻ
		szkolenie	2	IV kw.	Barzkowice	rolnicy	IERiGŻ

12	III Wystawa Maszyn Rolniczych	wystawa	1	II kw.	Koszalin	mieszkańcy miast i wsi	ZUM, producenci maszyn i urządzeń rolniczych	KSOW, ZODR
13	Forum gospodarstw towarowych - Trendy w agrobiznesie	forum	1	IV kw.	Barzkowice	doradcy, rolnicy, mieszkańcy obszarów wiejskich	MRIRW, ZUM, IERIGZ, SGH, ZUT, JST, firmy rolnicze, SGGW, ZIR, SITR, banki	ZODR ZIR, UMWZ, ZUT
14	Ubezpieczenia w rolnictwie	szkolenie	1	IV kw.	Rąbino	rolnicy	UG	ZODR
15	Dzień Otwartych Drzwi i Doradztwa Rolniczego	spotkanie	1	III kw.	Szczecin	mieszkańcy powiatu polickiego	SDOO Szczecin Dąbie	SDOO Szczecin Dąbie, ZODR
16	Dni Otwarte Zespołu Szkół Ogrodniczych	stoisko informacyjne	1	II kw.	Szczecin Zdr.	mieszkańcy powiatu polickiego	ZSO	ZSO, ZODR
17	Centrum Edukacyjno-Oświatowe. Wioska internetowa – kształcenia na odległość na terenach wiejskich	prowadzenie wioski	praca ciągła	I-IV kw.	Barzkowice	mieszkańcy obszarów wiejskich	EFS, FRAPZ; P.T. Optoland SA	EFS, FRAPZ; P.T. Optoland SA, ZODR
20	Informacje, zalecenia ekonomiczne	doradztwo	wg potrzeb	I-IV kw.	Barzkowice	doradcy		ZODR
21	Komisja Kłękowa	koordynacja prac komisji	wg potrzeb	I-IV kw.	Barzkowice	UG, ZUW, MRIRW, ZIR, rolnicy	ZUW, UG, ZIR, ZUM	ZODR, ZUW
12. Realizowanie doskonalenia zawodowego kadry doradcze organizacjami pozarządowymi i jednostkami samorządu terytorialnego								
1	Minimalne wymagania wzajemnej zgodności (cross-compliance) dla gospodarstw rolnych – aktualne zagadnienia	szkolenie	1	I-IV kw.	Barzkowice	doradcy		ZODR
2	Korzystanie z usług doradczych przez rolników i posiadaczy lasów – prowadzenie dokumentacji usługi	szkolenie	1	I-IV kw.	Barzkowice	doradcy		ZODR
3.	Płatności bezpośrednie	szkolenie	1	I-II kw.	Barzkowice	doradcy		ZODR
3	Program rolnośrodowiskowy	szkolenie	1	I-IV kw.	Barzkowice	doradcy	ARIMR	ZODR
4	Produkt tradycyjny i regionalny	szkolenie	2	I kw.	Barzkowice	doradcy	UMWZ	ZODR
4.	Prowadzenie działalności agroturystycznej - wymagania formalno-prawne	szkolenie	2	I kw.	Barzkowice	doradcy	UMWZ	ZODR
5	PROW 2007-2013. Jak prawidłowo sporządzić wniosek i rozliczyć operację obejmującą leasing	szkolenie	1	I-II kw.	Barzkowice	doradcy	ARIMR OR Koszalin	ZODR
6	Integrowana ochrona roślin	szkolenie	3	I-IV kw.	Barzkowice, Koszalin	doradcy	WIORin	ZODR
5.	Płatności bezpośrednie	szkolenie	1	I kw.	O/Koszalin	doradcy		ZODR
7	Podniesienie wiedzy doradców w zakresie zasad prowadzenia ksiąg rachunkowych PL-FADN	szkolenie	2	I, II kw.	Barzkowice, O/Koszalin	doradcy ds. FADN	IERIGZ	IERIGZ
8	Podnoszenie wiedzy ekonomicznej, m.in. VAT w rolnictwie, analiza ekonomiczna gospodarstwa, Rachunek ekonomiczny, rachunkowość	szkolenie	2	I-IV kw.	Barzkowice, O/Koszalin	doradcy		ZODR

LEGENDA

ANR	Agencja Nieruchomości Rolnych
ARiMR	Agencja Restrukturyzacji i Modernizacji Rolnictwa
ARR	Agencja Rynku Rolnego
BOŚ	Bank Ochrony Środowiska
EFS	Europejski Fundusz Społeczny
FAPA	Fundacja Programów Pomocy Dla Rolnictwa
FFW	Fundacja Fundusz Współpracy
IERIGŻ	Instytut Ekonomiki Rolnictwa i Gospodarki Żywnościowej
IJHARS	Inspekcja Jakości Handlowej Artykułów Rolno-Spożywczych
IMUZ	Instytut Melioracji i Użytków Zielonych
IEO	Instytut Energetyki Odnawialnej w Warszawie
KCKW	Krajowe Centrum Hodowli Zwierząt
KSKW	Krajowe Stowarzyszenie Kobiet Wiejskich
KSOW	Krajowa Sieć Obszarów Wiejskich
KRUS	Kasa Rolniczego Ubezpieczenia Społecznego
LGD	Lokalna Grupa Dziania
LGR	Lokalna Grupa Rybacka
MRiRW	Ministerstwo Rolnictwa i Rozwoju Wsi
OSChR	Okregowa Stacja Chemiczno-Rolnicza
OZHB	Okregowy Związek Hodowców Bydła
PDK	Powiatowy Dom Kultury
PFBiPM	Polska Federacja Hodowców Bydła i Producentów Mleka
PIP	Państwowa Inspekcja Pracy
PIPRiL	Polska Izba Produktu Regionalnego i Lokalnego
PZŁ	Polski Związek Łowiczei
RDOŚ	Regionalna Dyrekcja Ochrony Środowiska
ROLGWAR	Firma Regionalny Dystrybutor Maszyn Rolniczych
RZGW	Regionalny Zarząd Gospodarki Wodnej
RZZ	Rolnicze Związki Zawodowe
SDOO	Stacja Doświadczalna Oceny Odmian
SGGW	Szkoła Główna Gospodarstwa Wiejskiego
SITR	Stowarzyszenie Inżynierów i Techników Rolnictwa
SPZME EKOLAND	Stowarzyszenie Producentów Żywności Metodami Ekologicznymi EKOLAND
SSE	Stacja Sanitarno-Epidemiologiczna
SzZHB	Szczeciński Związek Hodowców Bydła
UMI/UG/UMiG	Urząd Miasta/Urząd Gminy/Urząd Miasta i Gminy
UMWZ	Urząd Marszałkowski Województwa Zachodniopomorskiego
US	Urząd Skarbowy
WFOŚiGW	Wojewódzki Fundusz Ochrony Środowiska i Gospodarki Wodnej
WIORiN	Wojewódzki Inspektorat Ochrony Roslin i Nasiennictwa
WIWiPIW	Wojewódzka Inspekcja Weterynarii/Powiatowa Inspekcja Weterynarii
WZRKiOR	Wojewódzki Związek Rolników Kólek i Organizacji Rolniczych
ZHGRIDO	Związek Hodowców Gotłbi Rasowych i Drobiu Ozdobnego
ZHK	Związek Hodowców Koni
ZiR	Zachodniopomorska Izba Rolnicza
ZPBC	Związek Plantatorów Buraka Cukrowego
ZSRiR	Zintegrowany System Rolniczej Informacji Rynkowej
ZUT	Zachodniopomorski Uniwersytet Technologiczny
ZUW	Zachodniopomorski Urząd Wojewódzki

5. DZIAŁALNOŚĆ WYDAWNICZA 2012

Lp.	Autor - autorzy Planowany tytuł	Planowana objętość w aa.	Planowany nakład jednostkowy w egz./liczba numerów	Odbiorcy	Rodzaj publikacji/ częstotliwość	Planowany termin wydania (kwartał)
1.	S. Boczulak – Zadrzewienia śródpolne	1	1000	doradcy, rolnicy	broшуra	I-IV kwartał
2.	A. Kotodziej – Rośliny energetyczne	1	1000	doradcy, rolnicy	broшуra	I-IV kwartał
3.	E. Rokosz – Dyrektywa Wodna	1	500	doradcy, rolnicy	broшуra	I-IV kwartał
4.	R. Karaś – Nowe odmiany zbóż	0,5	1000	doradcy, rolnicy	broшуra	I-IV kwartał
5.	R. Karaś, St. Zarzycki – Charakterystyka odmian zbóż na polach demonstracyjnych	1	500	doradcy, rolnicy	broшуra	I-IV kwartał
6.	E. Mikolajczyk – Pasożyty przewodu pokarmowego u bydła	1	500	doradcy, rolnicy	broшуra	I-IV kwartał
7.	B. Gardygajło – Podstawy prawne funkcjonowania rolnictwa ekologicznego	1	1000	doradcy, rolnicy	broшуra	I-IV kwartał
8.	A. Hnat – Oczyszczalnia „Ogrody odnowy”	1	1000	dzieci, młodzież, rolnicy	broшуra	I-IV kwartał
9.	M. Gardygajło, E. Wenc, A. Kamiński – Kalkulacje rolnicze - wiosenne	1	400	doradcy, rolnicy	broшуra	I kwartał
10.	M. Gardygajło, E. Wenc, A. Kamiński – Kalkulacje rolnicze - jesienne	1	500	doradcy, rolnicy	broшуra	III kwartał
11.	L. Denisowska - Kalkulacje upraw specjalistycznych	1	300	doradcy, rolnicy	broшуra	IV kwartał
12.	D. Buczek – Analiza gospodarstwa rolnego na podstawie FADN	1	100	doradcy	broшуra	IV kwartał
13.	M. Gajdzica - Podatki, ubezpieczenia	1	300	doradcy, rolnicy	broшуra	III kwartał
14.	K. Niegowski - Kredyty w rolnictwie	1	300	doradcy, rolnicy	broшуra	III kwartał
15.	A. Kamiński, K. Niegowski, M. Gardygajło - Klęski żywiołowe – procedura postępowania, protokoły i obliczenia	1	80	doradcy, rolnicy, samorządy	broшуra	II kwartał
16.	I. Dudzińska-Krawczyk „Agroturystyka zgodna z prawem”	2	500	rolnicy, mieszkańcy obszarów wiejskich	aktualizacja	I kw.
17.	I. Dudzińska-Krawczyk „Cięcie krzewów i drzew owocowych”	2	1000	rolnicy, mieszkańcy obszarów wiejskich	aktualizacja	I kw.
18.	E. Gielmuda, Andrzej Czerwiński „Możliwości dofinansowania tworzenia miejsc pracy na obszarach wiejskich”	2	1000	rolnicy, mieszkańcy obszarów wiejskich	broшуra	I kw.

Zachodniopomorski Ośrodek
Doradztwa Rolniczego
w Barzkowicach
73-134 Barzkowice, woj. zachodniopomorskie
tel./fax: 91/561 37 00, 561 37 01, 561 37 02

DYREKTOR
Agata Łucka
dr inż. Irena Agata Łucka