

Projekt uchwały Nr 239/1/12  
Data rej. w BS 27.07.12  
Data skier. do Komisji 30.07.12  
Spodziewany termin sesji .....

UCHWAŁA Nr .....

SEJMIKU WOJEWÓDZTWA ZACHODNIOPOMORSKIEGO

z dnia .....2012 r.

**w sprawie wyznaczenia aglomeracji Goleniów oraz  
likwidacji aglomeracji Goleniów wyznaczonej rozporządzeniem Nr 21/2008  
Wojewody Zachodniopomorskiego z dnia 13 maja 2008 r.**

Na podstawie art. 43 ust. 2a ustawy z dnia 18 lipca 2001 r. Prawo wodne (Dz. U. z 2012 r. poz. 145), art. 22 ust. 2 ustawy z dnia 5 stycznia 2011r. o zmianie ustawy - Prawo wodne oraz niektórych innych ustaw (Dz. U. Nr 32, poz. 159) i § 3 i 4 rozporządzenia Ministra Środowiska z dnia 1 lipca 2010 r. w sprawie sposobu wyznaczania obszaru i granic aglomeracji (Dz. U. Nr 137, poz. 922)

Sejmik Województwa Zachodniopomorskiego uchwała, co następuje:

**§ 1**

Wyznacza się aglomerację Goleniów o równoważnej liczbie mieszkańców (RLM) 52.346, położoną w powiecie goleniowskim, w województwie zachodniopomorskim, z oczyszczalnią ścieków w Goleniowie, której obszar obejmuje miejscowości: Goleniów wraz z Goleniowskim Parkiem Przemysłowym w Łozienicy, Podańsko, Łaniewo, Żdźary i część wsi Budno.

**§ 2**

Obszar i granice aglomeracji, o której mowa w § 1, są oznaczone na mapie w skali 1:25 000, stanowiącej załącznik do uchwały.

**§ 3**

Likwiduje się aglomerację Goleniów wyznaczoną rozporządzeniem Nr 21/2008 Wojewody Zachodniopomorskiego z dnia 13 maja 2008 r. w sprawie wyznaczenia aglomeracji Goleniów (Dz. Urz. Województwa Zachodniopomorskiego nr 52, poz. 1136).

**§ 4**

Traci moc rozporządzenie Wojewody Zachodniopomorskiego wskazane w § 3.

**§ 5**

Wykonanie uchwały powierza się Zarządowi Województwa Zachodniopomorskiego.

**§ 6**

Uchwała wchodzi w życie po upływie 14 dni od dnia ogłoszenia w Dzienniku Urzędowym Województwa Zachodniopomorskiego.

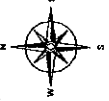
*Uzgodniono  
pod względem formalno-prawnym*

BIURO RADCÓW PRAWNYCH

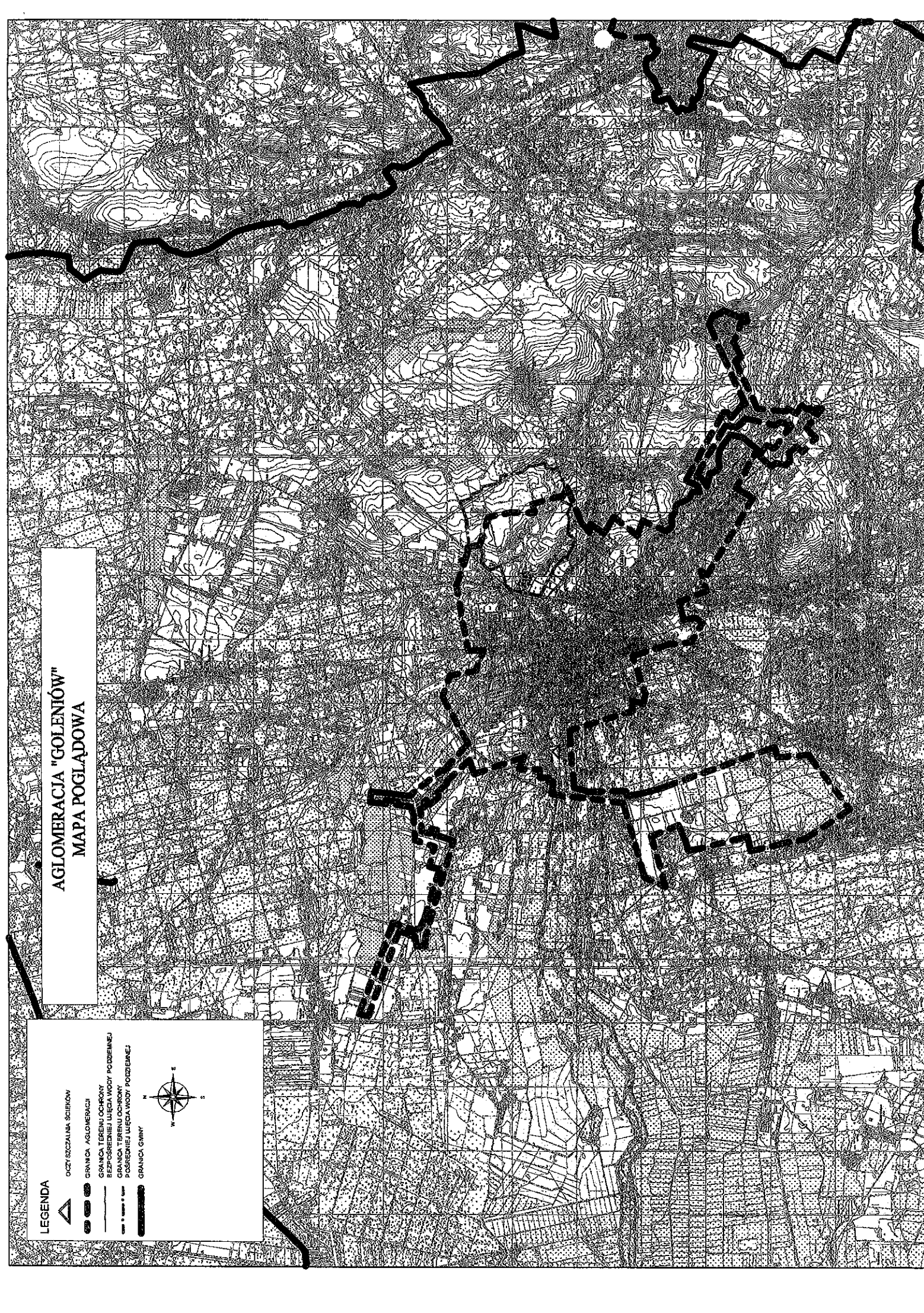
*Magdalena Ingiewicz  
radca prawny*

LEGENDA

- OCZY SZCZALINA SĄCIEKÓW
- GRANICA AGLOMERACJI
- GRANICA TERENU OCHRONY BEZPOŚREDNIEJ ŹRĘDŁA WODY PODZIEMNEJ
- GRANICA TERENU OCHRONY POŚREDNIEJ ŹRĘDŁA WODY PODZIEMNEJ
- GRANICA GMINY



AGLOMERACJA "GOLENIÓW"  
MAPA POGLĄDOWA



## Uzasadnienie

Z dniem 15 listopada 2008 r. sejmik województwa przejął od wojewody kompetencję wyznaczania aglomeracji o równoważnej liczby mieszkańców (RLM) powyżej 2000. Zgodnie z art. 43 ust. 2a ustawy Prawo wodne wyznaczenie aglomeracji przez sejmik województwa następuje w drodze uchwały po uzgodnieniu z właściwym dyrektorem regionalnego zarządu gospodarki wodnej i właściwym regionalnym dyrektorem ochrony środowiska oraz po zasięgnięciu opinii zainteresowanych gmin. Podstawą wyznaczenia obszaru i granic aglomeracji jest spełnienie wszystkich wymogów zapisanych rozporządzeniem Ministra Środowiska z dnia 1 lipca 2010 r. w sprawie sposobu wyznaczania obszaru i granic aglomeracji.

W myśl art. 22 ust. 2 ustawy z dnia 5 stycznia 2011r. o zmianie ustawy - Prawo wodne oraz niektórych innych ustaw (Dz. U. Nr 32, poz. 159) aglomeracje wyznaczone przed dniem 15 listopada 2008 r. Sejmik województwa może zlikwidować w drodze uchwały.

Aglomerację Goleniów, zgodnie z art. 43 ust. 2a ustawy Prawo wodne wyznacza Sejmik Województwa Zachodniopomorskiego po uzgodnieniu z Dyrektorem Regionalnego Zarządu Gospodarki Wodnej w Szczecinie i Regionalnym Dyrektorem Ochrony Środowiska w Szczecinie oraz po zasięgnięciu opinii zainteresowanej gminy, tj. Rady Miejskiej w Goleniowie.

Procedura wyznaczenia aglomeracji Goleniów, w związku ze zmniejszeniem granic obszaru aglomeracji i zmniejszeniem równoważnej liczby mieszkańców, została wszczęta na wniosek Burmistrza Goleniowa z dnia 19.04.2012r. Burmistrz Goleniowa wystąpił z wnioskiem o zmianę zasięgu aglomeracji Goleniów i przedłożył nową propozycję planu aglomeracji Goleniów przygotowaną w oparciu o Studium uwarunkowań i kierunków zagospodarowania przestrzennego gminy Goleniów, Plan rozwoju lokalnego gminy Goleniów oraz Wieloletni planu rozwoju i modernizacji urządzeń wodociągowych i kanalizacyjnych. Przewodniczący Sejmiku Województwa Zachodniopomorskiego przekazał Marszałkowi Województwa wniosek Gminy Goleniów do rozpatrzenia.

Przedłożone przez Burmistrza Goleniowa materiały zweryfikowano stwierdzając, że spełniają one wymogi określone w/w rozporządzeniem i mogą stanowić podstawę do wyznaczenia niniejszej aglomeracji.

Projekt aglomeracji Goleniów został przedłożony Radzie Miejskiej w Goleniowie do zaopiniowania. Rada Miejska w Goleniowie wyraziła pozytywną opinię w sprawie zaopiniowania zmiany granic aglomeracji Goleniów w piśmie z dnia 31 maja 2012r. znak: BR.0004. 28.2012.AS.

Jednocześnie projekt aglomeracji Goleniów został przesłany Regionalnemu Dyrektorowi Ochrony Środowiska w Szczecinie oraz Dyrektorowi Regionalnego Zarządu Gospodarki Wodnej w Szczecinie celem uzgodnienia. Regionalny Dyrektor Ochrony Środowiska w Szczecinie uzgodnił zweryfikowany projekt aglomeracji Goleniów w postanowieniu z dnia 21 maja 2012 r., znak: WSI.070.7.2012.TM. Dyrektor Regionalnego Zarządu Gospodarki Wodnej w Szczecinie uzgodnił wyznaczenie aglomeracji Goleniów w postanowieniu z dnia 22 czerwca 2012 r., znak: ZU-5041-1-1/12/jm.

Obszar aglomeracji Kamień Pomorski, wyznaczony na mapie w skali 1:25000, obejmuje swym zasięgiem system istniejącej i projektowanej kanalizacji zbiorczej miejscowości: Goleniów wraz z Goleniowskim Parkiem Przemysłowym w Łozienicy, Podańsko, Łaniewo, Żdźary i część wsi Budno. Z obszaru aglomeracji Goleniów o równoważnej liczbie mieszkańców 54.545 przyjętego

rozporządzeniem Nr 21/2008 Wojewody Zachodniopomorskiego z dnia 13 maja 2008r. w sprawie wyznaczenia aglomeracji Goleniów (Dz. Urz. Województwa Zachodniopomorskiego Nr 52, poz. 1136) wyłączone zostały wsie: Krępsko, Miękowo, Białuń, Żółwia Błoc, Łozienica, Marszewo i częściowo Budno.

Zmiana obszaru i granic aglomeracji jest podyktowana przede wszystkim względami techniczno-ekonomicznymi. W miejscowościach, które nie zostały ujęte w nowym obszarze i granicach aglomeracji Goleniów nie uzyskano wymaganej liczby osób planowanych do podłączenia na 1 km budowanej sieci kanalizacyjnej ze względu na niską gęstość zaludnienia oraz rozproszoną zabudowę. Wskaźnik długości sieci, będący wyznacznikiem opłacalności budowy sieci kanalizacyjnej, dla tego obszaru kształtuje się od 32 do 73 mieszkańców na 1 km sieci kanalizacyjnej i nie spełnia wymogu § 3 ust. 4 rozporządzenia Ministra Środowiska z dnia 1 lipca 2010 r. w sprawie *sposobu wyznaczania obszaru i granic aglomeracji*, bowiem jest mniejszy niż 120 mieszkańców na 1 km sieci. W przypadku wyłączonego obszaru nie można zastosować również zapisu § 3 ust. 5 rozporządzenia, który uprawnia do wyznaczenia obszaru aglomeracji przy wskaźniku niższym niż 120 mieszkańców na 1 km sieci, przy czym nie może być on mniejszy od 90 mieszkańców na 1 km sieci. Rozwiązaniem problemu powstających ścieków na obszarze wyłączonym z aglomeracji będzie zastosowanie szczelnych zbiorników bezodpływowych, z których ścieki będą dowożone taborem asenizacyjnym do oczyszczalni ścieków komunalnych, jak również indywidualnych systemów zapewniających odpowiedni poziom ochrony środowiska jednocześnie spełniających standardy polskich jak i unijnych norm w zakresie ochrony środowiska naturalnego, tzw. przydomowych oczyszczalni ścieków.

Równoważna liczba mieszkańców aglomeracji (RLM) Goleniów wynosząca 52.346 ustalona została w oparciu o liczbę mieszkańców korzystających z istniejącego systemu kanalizacyjnego (22.682 rzeczywistych mieszkańców), a także ładunek zanieczyszczeń odprowadzanych z Goleniowskiego Parku Przemysłowego i liczbę mieszkańców przewidzianych do podłączenia do nowobudowanej sieci kanalizacyjnej (946 mieszkańców).

Na terenie aglomeracji funkcjonuje sieć kanalizacyjna o długości 129 km zakończona mechaniczno-biologiczną oczyszczalnią ścieków zlokalizowaną w Goleniowie, powiat goleniowski. Planowana jest budowa sieci kanalizacyjnej o długości 7,6 km, do której podłączonych zostanie 946 mieszkańców. Wydajność projektowa oczyszczalni wynosi  $Q_{\text{śrd}} 8.190 \text{ m}^3/\text{d}$ . Eksploatacja oczyszczalni oraz zrzut ścieków oczyszczonych do odbiornika odbywa się na podstawie decyzji Starosty Goleniowskiego z dnia 30 marca 2012 r., znak: WOŚRL.6341.15.03.2012.KK obowiązującej do dnia 29 marca 2022 r. Ilość ścieków obecnie wytwarzanych w aglomeracji i kierowanych do oczyszczalni ścieków komunalnych wynosi ok.  $Q_{\text{śrd.}} = 5.670 \text{ m}^3/\text{d}$ . Odbiornikiem oczyszczonych ścieków jest rzeka Ina.

Wejście w życie uchwały nie obciążą budżetu Województwa Zachodniopomorskiego. Wyznaczenie przedmiotowej aglomeracji umożliwi gminie ubieganie się o środki z funduszy celowych na realizację przedsięwzięć związanych z wyposażeniem aglomeracji w wymaganą sieć kanalizacyjną dla ścieków komunalnych zakończonych oczyszczalnią ścieków.

MARSZAŁEK WOJEWÓDZTWA

 Olgierd Gablewicz

**UCHWAŁA Nr 1236/12**  
**Zarządu Województwa Zachodniopomorskiego**  
**z dnia 25 lipca 2012 r.**

**w sprawie skierowania pod obrady Sejmiku Województwa Zachodniopomorskiego  
projektu uchwały w sprawie wyznaczenia aglomeracji Goleniów oraz  
likwidacji aglomeracji Goleniów wyznaczonej rozporządzeniem Nr 21/2008  
Wojewody Zachodniopomorskiego z dnia 13 maja 2008 r.**

Na podstawie § 45 ust.1, pkt. 2 Statutu Województwa Zachodniopomorskiego (Dz. Urz. Województwa Zachodniopomorskiego z 2008 r. Nr 55, poz. 1279).

**Zarząd Województwa Zachodniopomorskiego uchwala, co następuje:**

**§ 1**

1. Kieruje się pod obrady Sejmiku Województwa Zachodniopomorskiego projekt uchwały w sprawie wyznaczenia aglomeracji Goleniów oraz likwidacji aglomeracji Goleniów wyznaczonej rozporządzeniem Nr 21/2008 Wojewody Zachodniopomorskiego z dnia 13 maja 2008 r.
2. Projekt uchwały, o której mowa w ust. 1, stanowi załącznik do niniejszej uchwały.

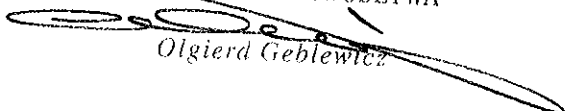
**§ 2**

Wykonanie uchwały powierza się Marszałkowi Województwa Zachodniopomorskiego

**§ 3**

Uchwała wchodzi w życie z dniem podjęcia.

MARSZAŁEK WOJEWÓDZTWA

  
Olgierd Geblewicz