

Projekt uchwały Nr 287/1/12.....

Data rej. w BS 07.12.12.....

Data skier. do Komisji 10.12.12.....

Spodziewany termin sesji 20.12.12.....

Uchwała nr /12

Sejmiku Województwa Zachodniopomorskiego

z dnia r.

w sprawie zatwierdzenia rocznego programu działalności Zachodniopomorskiego Ośrodka Doradztwa Rolniczego w Barzkowicach na rok 2013.

Na podstawie art. 18 pkt 20 ustawy z dnia 5 czerwca 1998 r. o samorządzie województwa (Dz. U. z 2001 r. Nr 142, poz. 1590 ze zm.), w związku z art. 12 ust 1 pkt 1 i art. 3 ust. 3 ustawy z dnia 22 października 2004 r. o jednostkach doradztwa rolniczego (Dz. U. Nr 251, poz. 2507 ze zm.)

§ 1

Zatwierdza się roczny program działalności Zachodniopomorskiego Ośrodka Doradztwa Rolniczego w Barzkowicach na rok 2013, w brzmieniu jak w załączniku do niniejszej uchwały.

§ 2

Wykonanie uchwały powierza się Dyrektorowi Zachodniopomorskiego Ośrodka Doradztwa Rolniczego.

§ 3

Uchwała wchodzi w życie z dniem podjęcia.

*Uzgodniono
pod względem formalno-prawnym*

BIURO RADCÓW PRAWNYCH

*Magdalena Ługiewicz
radca prawny*

Mikul

**ROCZNY PROGRAM
DZIAŁALNOŚCI ZODR
w BARZKOWICACH
na rok 2013**

Barzkowice 2012

1. CHARAKTERYSTYKA ROLNICTWA W WOJEWÓDZTWIE ZACHODNIOPOMORSKIM

Województwo zachodniopomorskie, czyli teren działania Zachodniopomorskiego Ośrodka Doradztwa Rolniczego w Barzkowicach, zajmuje - według granic administracyjnych - obszar 2 289 248 ha, tj. 7,3% powierzchni kraju. Powierzchnia użytków rolnych – według siedziby użytkownika - wynosi 955 312 ha, co stanowi 6,2% powierzchni UR w kraju i daje 9 miejsce. Liczba ludności wg stanu na 31 marca 2011 r. osiągnęła wielkość 1 722 883 w tym na terenach wiejskich 535 137 osób. Gęstość zaludnienia na terenach wiejskich należy do najniższych w kraju i wynosi 25 osób na 1 km² (w kraju dla terenów wiejskich wskaźnik ten wynosi 50).

Zamieszczone w programie informacje prezentowane są w oparciu o dostępne na czas opracowania dane statystyczne

1.1. Jakość użytków rolnych

Województwo zachodniopomorskie jest rejonem o bardzo zróżnicowanych glebach. Na zachodzie regionu dominują gleby klasy III a, III b, IV a i IV b, podczas gdy w jego wschodniej części przeważają gleby klasy IV a, IV b i V. Przestrzenne zróżnicowanie warunków glebowych wyznacza tereny o najkorzystniejszych warunkach, które znajdują się w południowo-zachodniej części województwa. W skład tego regionu wchodzi powiaty: pyrzycki, gryfiński, choszczeński, południowa część stargardzkiego i częściowo: kamieński, gryficki, kołobrzeski, koszaliński i sławieński. Rejony o najłagodniejszych glebach występują wokół Zalewu Szczecińskiego oraz w pasie gmin położonych w południowo-wschodniej części województwa (gminy: Kalisz Pomorski, Mirosławiec, Wierzchowo, Czaplinek, Borne Sulinowo, Szczecinek, Biały Bór).

Większość użytków rolnych województwa znajduje się na glebach lekkich bielcowych o kwaśnym odczynie. Jakość użytków rolnych na tle danych krajowych przedstawiono w tabeli 1.

Tabela 1. Użytki rolne według klas bonitacyjnych

Klasy bonitacyjne	Województwo		Kraj	
	ha	%	ha	%
I	1	0,0%	67 782	0,4%
II	9 739	0,9%	536 413	2,9%
III a, III b, III	232 912	20,8%	4 201 920	22,7%
IV a, IVb , IV	572 775	51,2%	7 402 942	40,0%
V	229 212	20,5%	4 197 220	22,7%
VI, VI z	74 509	6,7%	2 114 888	11,4%
Razem użytki rolne sklasyfikowane	1 119 148	100,0%	18 521 165	100,0%

Źródło: GUS Rocznik statystyczny rolnictwa 2011

1.2. Agroklimat województwa zachodniopomorskiego

Obszar województwa znajduje się w klimacie umiarkowanym - morsko-kontynentalnym, charakteryzującym się znacznym - największym w kraju, zróżnicowaniem warunków klimatycznych. Wg podziału na strefy klimatyczne W. Heinze i D. Schreibera (powszechnie przyjmowanego w Europie w tym także u nas) w Polsce tylko na terenie województwa zachodniopomorskiego występują: aż 3 podstrefy oraz podstrefa klimatyczna 7b (Nizina Szczecińska) - o najłagodniejszych zimach w kraju. Klimat pozostałej części województwa przynależy, w większości, do podstrefy 7a, a niewielka część południowo wschodnia do 6b - tam zimy są najchłodniejsze.

Obszar województwa najczęściej znajduje się pod wpływem cyrkulacji północnozachodniej znad Zalewu Szczecińskiego, Morza Bałtyckiego lub Oceanu Atlantyckiego, tj. mas powietrza polarno-morskiego. Powoduje to spadek temperatur latem, zimą ocieplenie (wynikiem czego jest mała liczba dni mroźnych i bardzo mroźnych). Należy jednak dodać, że cechą charakterystyczną klimatu Pomorza Zachodniego są również gwałtowne napływy mroźnego powietrza arktycznego, szczególnie zagrażające uprawom na przedwiośniu i wiosną.

Wilgotność powietrza jest stosunkowo duża, z uwagi na bliskość i zasobność zbiorników wodnych oraz duże obszary lasów.

Średnia długość meteorologicznego okresu gospodarczego (temp. powyżej 3°C) waha się od około 240 dni w wyższych partiach wzniesień do około 265 dni wzdłuż doliny Odry, a okresu wegetacyjnego (temp. powyżej 5°C) odpowiednio od około 210 do około 235 dni. Przeciętnie w 4 na 10 lat przypadają opóźnienia początku okresu wegetacyjnego o 10 dni w porównaniu do średniego terminu, a powyżej 15 dni co 3 lata. Należy przy tym dodać, że wg najnowszej dostępnej analizy (2010 r.) w ostatnich dwóch - trzech dekadach okres wegetacji w woj. zachodniopomorskim uległ wyraźnemu wydłużeniu, szczególnie na Pojezierzu Zachodniopomorskim oraz na Nizinie Szczecińskiej. Ponadto w latach 1987-2007 na Pomorzu Zachodnim częściej niż poprzednio odnotowano lata w których nie wystąpiła termiczna zima - okres termicznego przedzimia łączył się bezpośrednio z termicznym przedwiośniem.

Opady wg standaryzowanego wskaźnika opadów (SPI) określającego udział lat w różnym stopniu suchych lub wilgotnych, na obszarze województwa zachodniopomorskiego są bardzo zróżnicowane - zaznaczają się bardzo duże wahania sum opadów, powodując nadmierne lub niedostateczne uwilgotnienie gleby. Średnie roczne sumy opadów za wielolecie, obejmujące większość okresu od początku prowadzenia obserwacji (140 lat), wskazują najniższe sumy opadów w okolicach Szczecina (550,8 mm) a najwyższe w okolicach Koszalina (699,4 mm). Opady w okresie wegetacji w wieloleciu wahają się od ok. 270 mm w zachodniej części województwa do ponad 370 mm w części wschodniej. W okolicach Szczecina w całym ww. wieloleciu, zanotowano tendencję wzrostu opadów (0,16 mm/rok), podobnie w okolicach Koszalina (0,22 mm/rok).

1.3. Użytkowanie gruntów, organizacja i struktura własnościowa rolnictwa w województwie zachodniopomorskim

Większość dostępnych danych statystycznych dotyczących rolnictwa w województwie (m.in. zasiewy, pogłowie zwierząt, liczba gospodarstw itd.) przedstawiona jest według siedziby użytkownika a część według władania. W związku z tym w dalszej części opracowania również posłużono się takimi danymi.

Ogólna powierzchnia gruntów województwa liczona według władania w 2010 roku wynosiła 2 289,2 tys. ha. Użytki rolne zajmowały powierzchnię 1.129,5 tys. ha, co stanowi 49,3% ogólnej powierzchni.

Od 2007 r., zgodnie z metodologią EUROSTAT-u, dokonano dodatkowego podziału użytków rolnych. Do użytków rolnych zaliczono użytki rolne utrzymywane w dobrej kulturze rolnej zgodnie z normami oraz użytki rolne pozostałe (bez podziału na rodzaje), tj. użytki rolne nieużytkowane i niebędące w dobrej kulturze rolnej ale takie, które można przywrócić do produkcji rolniczej. Zgodnie z tą klasyfikacją użytki rolne pozostałe obejmują w 2010 r. powierzchnię 80 956 ha co stanowi 8,47% użytków rolnych ogółem. Dla porównania w kraju w 2010 r. użytki rolne pozostałe stanowią tylko 5,80%.

Lasy i grunty leśne zajmowały w 2010 r., 830 633 ha (36,3% ogólnej powierzchni), a pozostałe grunty 503 303 ha (22,0%).

Poniżej, w tabeli 2, zaprezentowano dane statystyczne, dotyczące struktury agrarnej w poszczególnych powiatach województwa zachodniopomorskiego. Są to dane Powszechnego Spisu Rolnego, pokazujące użytkowanie gruntów według siedziby użytkownika w 2002 r., a w końcu tabeli, dla porównania, przedstawiono dane dla całego województwa odpowiednio w latach 2005 i 2009. Dla roku 2009 powierzchnia użytków rolnych nie sumuje się, ponieważ w tabeli nie ujęto użytków rolnych pozostałych. Dodatkowo dla województwa przedstawiono strukturę użytkowania gruntów w procentach powierzchni ogólnej.

Tabela 2. Struktura agrarna na terenie powiatów województwa zachodniopomorskiego

Powiat	Charakterystyka rolnicza powiatów							
	Ogółem powierzchnia (ha)	Użytki rolne (ha)	w tym				Lasy (ha)	Pozostałe grunty (ha)
			gr. orne (ha)	łąki (ha)	pastwiska (ha)	sady (ha)		
białogardzki	76 649	33 660	26 428	4 750	2 424	58	33 601	9 388
choszczeński	123 152	56 301	48 182	5 734	2 241	144	51 984	14 868
drawski	175 373	50 478	43 696	4 292	2 328	161	81 545	43 350
goleniowski	160 300	71 024	50 804	14 338	5 792	90	60 761	28 515
gryficki	99 439	62 901	47 308	11 341	4 163	89	21 490	15 048
gryfiński	182 889	84 925	74 595	7 578	2 129	623	64 472	33 492
kamieński	100 768	42 572	31 347	8 318	2 837	70	27 812	30 384
kolobrzeski	73 320	44 380	36 620	5 210	2 467	83	15 599	13 341
koszaliński	149 305	52 949	42 246	6 375	4 041	287	70 091	26 265
łobeski	81 833	39 260	34 313	2 602	2 253	92	32 487	10 086
myśliborski	114 105	50 151	42 453	5 522	1 747	429	50 928	13 025
policki	59 870	14 363	9 537	3 630	1 110	89	23 186	22 319
pyrzycki	75 384	56 780	49 796	4 989	1 744	251	4 862	13 742
ślawieński	93 329	51 331	39 643	7 501	4 065	123	29 460	12 538
stargardzki	152 358	87 748	72 200	10 468	4 643	436	36 161	28 450
szczecinecki	160 890	54 078	44 758	5 651	3 539	130	77 165	29 647

świdwiński	109 087	58 243	49 950	4 592	3 007	693	38 387	12 457
walecki	130 268	37 695	33 692	2 619	1 139	245	77 885	14 687
m. Szczecin	81 405	48 751	38 596	7 374	2 517	264	6 712	25 942
m. Koszalin	23 295	14 774	12 086	1 701	845	142	4 123	4 398
m. Świnoujście	19 371	1 246	580	519	132	14	4 167	13 958
Ogółem województwo zachodniopomorskie.¹	2 242 388	1 013 610	828 831	125 103	55 163	4 513	812 877	415 901
w %	100,0%	45,2%	37,0%	5,6%	2,5%	0,2%	36,3%	18,5%
Dane wg GUS – 2005²	2 239 851	993 427	817 773	123 648	47 042	4 965	816 891	429 533
w %	100,0%	44,4%	36,5%	5,5%	2,1%	0,2%	36,5%	19,2%
Dane wg GUS – 2009³	2 236 835	952 326	726 299	110 659	33 488	15 096	822 454	462 055
w %	100,0%	42,6%	35,2%	4,9%	1,5%	0,7%	36,8%	20,7%

Źródło: 1) US w Szczecinie. Powszechny Spis Rolny 2002 r. Użytkowanie gruntów, powierzchnia zasiewów i pogłowie zwierząt gospodarskich. Szczecin 2003, 2) GUS Użytkowanie gruntów, powierzchnia zasiewów i pogłowie zwierząt gospodarskich w 2005 r. 3) US w Szczecinie. Rolnictwo w województwie zachodniopomorskim w 2009 r.

Analizując strukturę użytkowania gruntów można stwierdzić, że nie zahamowano procesu zwiększania powierzchni pozostałych gruntów kosztem gruntów wykorzystywanych rolniczo. Powierzchnia lasów i gruntów leśnych na terenie województwa rośnie w niewielkim stopniu, ale należy pamiętać, że pod względem lesistości województwo zachodniopomorskie i tak zajmuje 4. miejsce w kraju.

Od roku 2004 rolnicy otrzymują dopłaty obszarowe i inne formy wsparcia ze środków Unii Europejskiej. Wpływ tego wsparcia widać wyraźnie w zmianach struktury użytkowania gruntów. Przede wszystkim zanotowano ponad trzykrotny wzrost powierzchni sadów od 2005 roku (ponad 10 tys. ha). Należy stwierdzić, że te nowe sady to przede wszystkim sady orzechowe, posadzone w ramach programów rolnośrodowiskowych.

Ponadto zauważalny jest wyraźny wzrost powierzchni trwałych użytków zielonych (o 3 161 ha). To pozytywne zjawisko stabilizacji w tej grupie rodzajowej UR. Odnotowane w latach ubiegłych spadki można wytłumaczyć wpływem unormowań prawnych, związanych z dopłatami obszarowymi. W latach 2005 i 2006 rolnicy deklarowali ilość trwałych użytków zielonych we wnioskach obszarowych. Wiedzieli oni, że nie będzie można zorać takich użytków. W związku z tym, często zamiast łąki czy pastwiska deklarowali trawy na gruntach ornych. Dopłaty obszarowe były takie same, a rolnik miał możliwość w przyszłości zmienić sposób użytkowania takiej działki. I z tego powodu ilość użytków zielonych uległa zmniejszeniu, mimo że na tych gruntach w dalszym ciągu nic się nie zmieniło w porównaniu z latami poprzednimi.

Tabela. 3 Użytkowanie gruntów w gospodarstwach rolnych wg rodzaju użytków rolnych w 2010 r. na terenie powiatów województwa zachodniopomorskiego

POWIAT	Grunty ogółem	Użytki rolne	Użytki rolne w dobrej kulturze	Grunty orne (pod zasiewami, ugony łącznie z nawozami zielonymi)	Pod zasiewami	Grunty ugorowane łącznie z nawozami zielonymi	Ogrody przydomowe	Łąki trwałe	Pastwiska trwałe	Uprawy trwałe	Sady ogółem	Pozostałe użytki rolne	Lasy i grunty leśne	Pozostałe grunty
białogardzki	37 753	34 650	33 229	25 757	23 051	2 530	33	5 476	1 296	843	643	1 421	919	2 183
choszczeński	59 971	54 075	49 511	43 074	42 393	643	84	4 061	1 009	1 322	1 262	4 564	689	5 207
drawski	80 637	50 929	41 727	30 371	27 351	2 999	53	4 309	1 556	5 460	4 963	9 202	2 068	27 640
goleniowski	68 961	61 174	50 928	33 217	31 049	2 127	43	13 666	2 810	1 233	859	10 245	2 062	5 725
gryficki	59 811	53 284	45 975	36 065	35 082	921	36	7 236	1 837	862	701	7 309	1 322	5 204
gryfiński	97 454	88 830	80 930	72 907	71 195	1 681	167	6 020	1 250	616	577	7 900	1 587	7 037
kamieński	44 608	41 115	40 269	29 001	27 994	889	43	9 128	1 347	867	857	846	1 036	2 457
kołobrzegi	46 084	42 295	40 082	33 100	31 033	1 878	42	5 047	1 111	972	816	2 213	964	2 826
koszaliński	73 659	58 994	51 734	39 844	36 771	2 990	85	7 484	3 456	948	852	7 260	1 896	12 769
mysłiborski	50 579	45 158	41 873	36 198	34 920	1 243	68	3 960	1 051	631	593	3 285	461	4 961
policki	18 765	14 659	13 702	7 733	6 342	1 313	64	4 180	1 263	540	211	957	261	3 845
pyrzycki	46 083	44 419	42 781	37 576	37 140	436	80	3 766	1 045	314	262	1 638	311	1 354
ślawieński	69 855	67 504	66 280	55 246	53 873	1 366	61	7 776	2 723	481	461	1 225	606	1 745
stargardzki	85 256	78 772	72 106	60 474	58 985	1 329	137	8 967	2 254	435	407	6 665	1 713	4 771
szczedinecki	58 159	50 335	46 999	36 170	33 234	2 601	59	5 866	2 207	3 033	2 679	3 335	2 182	5 643
świdwiński	60 156	53 156	47 318	38 255	35 994	1 856	64	3 594	2 296	3 514	3 062	5 838	1 814	5 186
walecki	39 996	36 952	36 122	29 524	28 414	1 086	58	2 886	558	3 120	2 649	830	1 502	1 542
łobeski	43 777	39 866	38 704	33 126	31 967	999	35	3 923	1 406	374	364	1 162	912	2 999
Koszalin	7 114	6 580	5 657	4 367	3 711	429	11	1 257	162	86	82	923	377	157
Szczecin	34 786	31 088	27 042	13 719	11 230	2 411	51	7 985	2 904	2 460	2 378	4 047	1 153	2 544
Świnoujście	1 589	1 480	1 388	323	281	41	7	881	161	17	16	91	37	72
Ogółem województwa zachodniopomorskiego	1 085 053	955 313	874 357	696 046	662 011	31 768	1 282	467	33 702	28 127	24 696	80 956	23 872	105 869
w %	100%	88,0%	80,6%	64,1%	61,0%	2,9%	0,1%	10,8%	3,1%	2,6%	2,3%	7,5%	2,2%	9,8%

Zródło: US w Szczecinie

Powierzchnia gospodarstw rolnych na przestrzeni lat stopniowo maleje i np. w 2010 roku stanowiła 47,4% powierzchni województwa. W tabeli 4 przedstawiono powierzchnię gospodarstw rolnych w ogólnej powierzchni gruntów oraz strukturę użytkowania w gospodarstwach rolnych.

Tabela 4. Powierzchnia gospodarstw w ogólnej powierzchni gruntów i poszczególnych rodzajach użytków w tys. ha

Wyszczególnienie		pow. ogólna	użytki rolne	lasy i grunty leśne	pozostałe grunty
2002 r.	Powierzchnia ogółem	2 242,4	1 013,6	812,9	415,9
	w tym gospodarstwa rolne	1 138,9	1 013,6	20,9	104,4
	w %	50,8%	100,0%	2,6%	25,1%
	struktura użytkowania w gospodarstwach rolnych	100,0%	89,0%	1,8%	9,2%
2005 r.	Powierzchnia ogółem	2 239,9	993,4	816,9	429,5
	w tym gospodarstwa rolne	1 107,5	993,4	19,6	94,5
	w %	49,4%	100,0%	2,4%	22,0%
	struktura użytkowania w gospodarstwach rolnych	100,0%	89,7%	1,8%	8,5%
2009 r.	Powierzchnia ogółem	2 236,8	952,3	822,4	462,0
	w tym gospodarstwa rolne	1 047,4	952,3	17,8	77,3
	w %	47,8%	100,0%	2,2%	16,7%
	struktura użytkowania w gospodarstwach rolnych	100,0%	90,9%	1,69%	7,38%
2010 r.*	Powierzchnia ogółem	2 289,2	955,3	830,6	503,3
	w tym gospodarstwa rolne	1 085,1	955,3	23,9	105,9
	w %	47,4%	100,0%	2,9%	21,0%
	struktura użytkowania w gospodarstwach rolnych	100,0%	88,0%	2,5%	9,7%

Źródło: obliczenia własne na podstawie danych GUS.

* dane z Powszechnego Spisu Rolnego 2010. W PSR 2010 zaprezentowano nowe lub zmienione kategorie użytków rolnych dostosowane do wymogów EUROSTAT – u i nie są w pełni porównywalne z danymi za lata poprzednie.

W skali województwa w gospodarstwach znajduje się 2,9% ogólnej powierzchni lasów i gruntów leśnych i 21,0% powierzchni pozostałych gruntów. Udział użytków rolnych w strukturze użytkowania gruntów gospodarstw rolnych województwa wynosi 88,0%. Generalna struktura użytkowania gruntów w gospodarstwach rolnych zmienia się w niedużym stopniu.

Od początku lat dziewięćdziesiątych następuje w polskim rolnictwie proces przemian własnościowych i strukturalnych. Widoczne są rezultaty tego procesu w postaci dalszego przechodzenia zasobów ziemi rolniczej z sektora publicznego w ręce prywatne, zmniejszania się ilości gospodarstw i zwiększa ich średnia powierzchnia. Proces ten był i jest nadal wspierany przez państwo m.in. poprzez udzielane od 1994 roku kredyty preferencyjne z dopłatą do oprocentowania oraz możliwość rozłożenia na raty zapłaty za ziemię kupowaną z Zasobu Własności Rolnej Skarbu Państwa. W tabeli 5 przedstawiono strukturę użytkowania gruntów w gospodarstwach według użytkowników.

Tabela 5. Powierzchnia gruntów w gospodarstwach rolnych oraz struktura ich użytkowania według użytkowników w latach 2002, 2005, 2009 i 2011

Wyszczególnienie		Pow. ogólna w tys. ha	Użytki rolne w tys. ha	Pow. ogólna	Użytki rolne
2002 r.	ogółem gospodarstwa rolne	1138,9	1 013,6	100%	100%
	sektor prywatny	969,0	879,8	85,1%	86,8%
	w tym gospodarstwa indywidualne	726,8	678,7	63,8%	67,0%
	sektor publiczny	169,9	133,8	14,9%	13,2%
2005 r.	ogółem gospodarstwa rolne	1 107,5	993,4	100%	100%
	sektor prywatny	975,1	886,6	88,0%	89,2%
	w tym gospodarstwa indywidualne	695,5	651,6	62,8%	65,6%
	sektor publiczny	132,4	106,9	12,0%	10,8%
2009 r.	ogółem gospodarstwa rolne	1047,3	952,3	100%	100%
	sektor prywatny	963,8	883,7	92,02%	92,8%
	w tym gospodarstwa indywidualne	724,4	679,2	69,16%	71,3%
	sektor publiczny	83,6	68,7	7,98%	7,2%
2011 r.	ogółem gospodarstwa rolne	966,1	879,4	100%	100%
	sektor prywatny	900,9	826,3	93,25%	93,97%
	w tym gospodarstwa indywidualne	680,8	632,2	70,47%	71,90%
	sektor publiczny	65,2	53,0	6,75%	6,03%

Źródło: obliczenia własne na podstawie danych GUS.

W strukturze użytkowników gruntów gospodarstw rolnych udział sektora publicznego stopniowo maleje. W dalszym ciągu jest jednak dwukrotnie większy niż w kraju (w skali kraju jest to 3,4%). Proces przejmowania gruntów przez gospodarstwa sektora prywatnego, choć już nie tak intensywny jak w latach 90., trwa nadal.

W województwie zachodniopomorskim udział powierzchni gospodarstw indywidualnych w ogólnej powierzchni gospodarstw sektora prywatnego jest znacznie niższy niż w kraju. Wskazuje to na większy udział prywatnych osób prawnych (spółek i spółdzielni). Jest to jedno z następstw dominacji sektora publicznego w okresie przed transformacją ustrojową państwa.

Do roku 2008 w regionie systematycznie zmniejszała się powierzchnia gruntów ugorowanych. Jednakże obecnie w 2011 r., w porównaniu do roku 2008 powierzchnia ta wzrosła o 16,5% (o 4 285 ha), a w odsetkach użytków rolnych grup gospodarstw wzrosła o 0,7%. W związku z wprowadzeniem od 2007 roku nowej klasyfikacji użytków rolnych GUS nie publikuje danych dotyczących odlogów i ugorów na gruntach ornych. Obecnie należałoby posłużyć się kategorią użytków rolnych pozostałych, które jak już wspomniano – w 2009 r., stanowiły 7,38% użytków rolnych w województwie a w roku 2011 wzrosły do 7,87%.

Główną przyczyną wcześniejszego zmniejszenia powierzchni gruntów ugorowanych jest oczywiście wprowadzenie dopłat bezpośrednich.

Ilość gospodarstw rolnych w województwie, podobnie jak w całym kraju stopniowo maleje. Dynamikę zmian w ilości gospodarstw rolnych przedstawiono w tabeli 6.

Tabela 6. Liczba gospodarstw według grup obszarowych w latach 2002, 2005 i 2010

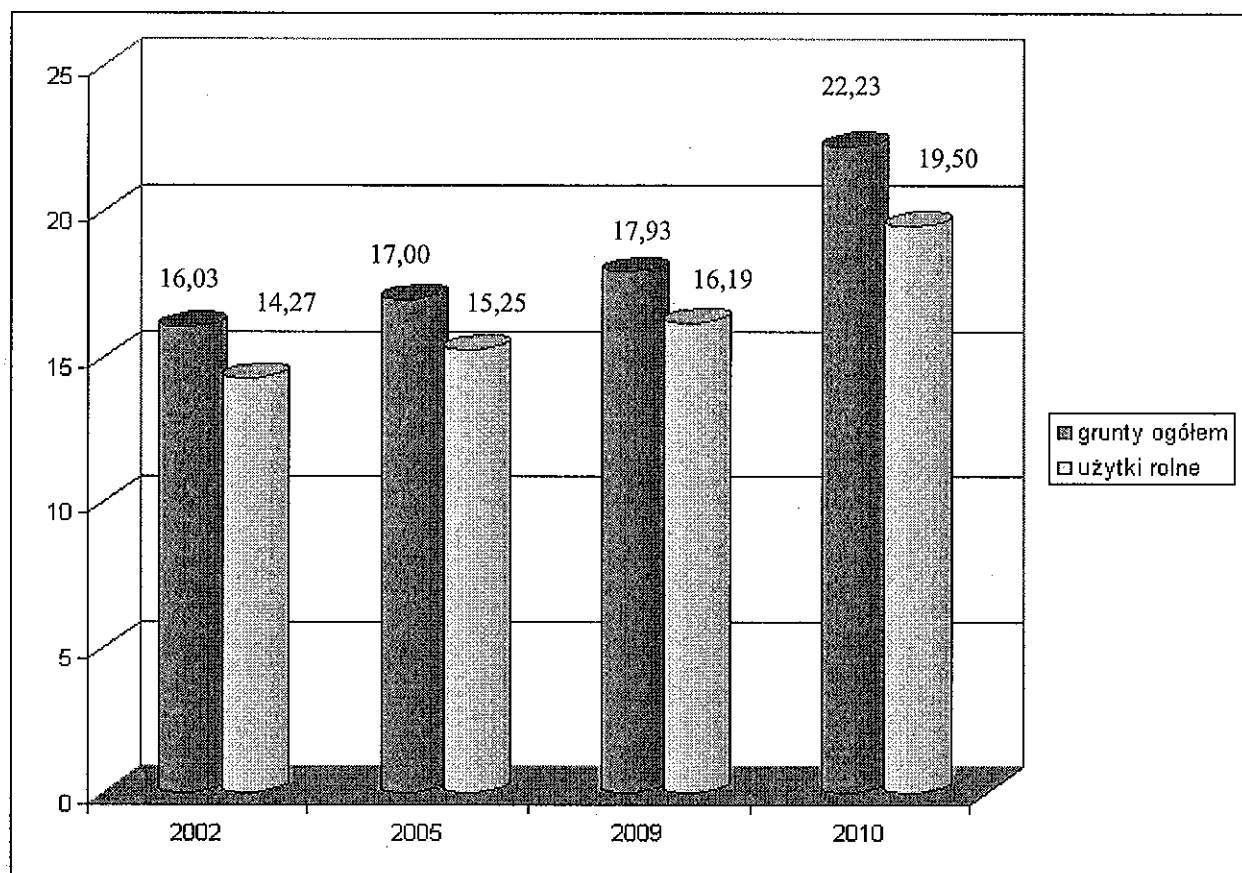
Wyszczególnienie		2002	w %	2005	w %	2010	w %
ogółem		71 032	100%	65 144	100%	48 056	100%
do 1 ha		29 450	41,5%	28 040	43,0%	16 152	33,6%
powyżej 1 ha		41 582	58,5%	37 104	57,0%	31 904	66,4%
w tym	1-5 ha	20 618	29,0%	17 293	26,5%	13 118	27,3%
	5-10ha	6 664	9,4%	6 221	9,5%	5 731	11,9%
	10-15 ha	4 709	6,6%	4 168	6,4%	3 814	7,9%
	15-20 ha	2 779	3,9%	2 333	3,6%	2 124	4,4%
	20-30ha	2 584	3,6%	2 473	3,8%	2 200	4,6%
	30-50 ha	1 830	2,6%	1 900	2,9%	1 857	3,9%
	50 -100 ha	1 329	1,9%	1 335	2,0%	1 672	3,5%
	pow. 100 ha	1 069	1,5%	1 382	2,1%	1 388	2,9%

Źródło: obliczenia własne na podstawie danych GUS.

Pod względem ilości gospodarstw województwo zajmuje 14 miejsce w kraju. Od czasu spisu rolnego w 2002 roku ilość gospodarstw zmalała o 32,4%. Największy spadek miał miejsce w grupie obszarowej do 1 ha UR (45,2 %) mniejszy natomiast (23,2%) w grupie powyżej 1 ha. W porównaniu z rokiem 2002 jest zdecydowanie więcej gospodarstw dużych. Największe wzrosty zanotowano w grupach 50-100 ha i powyżej 100 ha. Tendencja taka powoduje poprawę struktury obszarowej gospodarstw i umożliwia bardziej racjonalne gospodarowanie.

W dalszym ciągu województwo zachodniopomorskie w 2010 roku miało I miejsce w kraju pod względem ilości gospodarstw powyżej 100 ha. Należy również nadmienić, że w grupie powyżej 100 ha znajduje się około połowy użytków rolnych w województwie, podczas gdy w skali kraju jest to około 20%. Rezultatem zmian w ilości gospodarstw i ich strukturze obszarowej jest również stopniowy wzrost średniej powierzchni gospodarstwa przedstawiony na wykresie.

Wykres 1: Przeciętna powierzchnia ogólna i powierzchnia użytków rolnych w gospodarstwach województwa zachodniopomorskiego

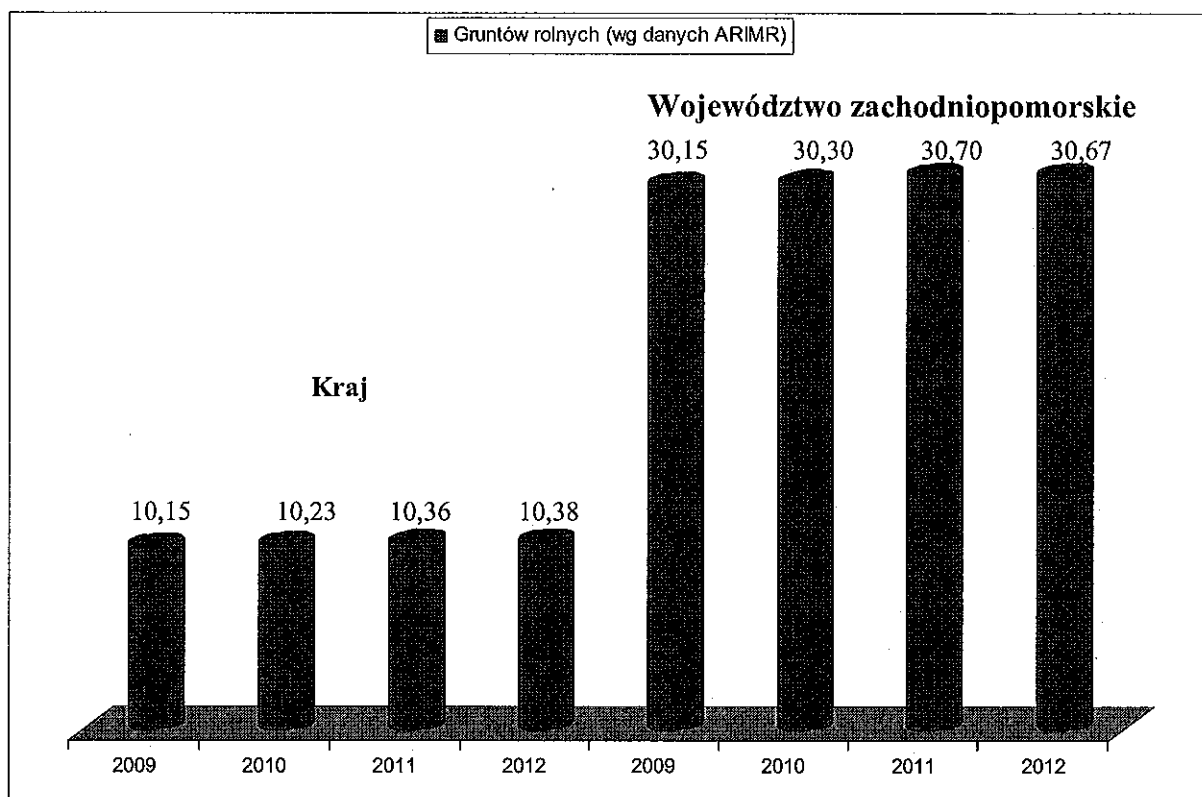


Źródło: opracowanie własne na podstawie danych GUS

W ostatnim czasie, w związku z wdrażaniem Programu Rozwoju Obszarów Wiejskich 2007-2013, jednym z istotniejszych parametrów strukturalnych w odniesieniu do niektórych działań (renty strukturalne, ułatwienie startu młodym rolnikom) stała się powierzchnia gospodarstwa. Średnie powierzchnie gruntów rolnych w gospodarstwach ogłaszane są przez prezesa ARiMR na podstawie danych zarejestrowanych w systemie informatycznym Agencji. Są one zdecydowanie wyższe, ponieważ nie obejmują gospodarstw poniżej 1 ha UR oraz gospodarstw, które nie ubiegają się o płatności obszarowe. Dane takie ogłaszane są m.in. na stronach internetowych ARiMR. I tak w latach 2006, 2007, 2008, 2009, 2010, 2011 i 2012 średnia powierzchnia gruntów rolnych wynosiła odpowiednio 28,37 ha, 29,18 ha, 29,68 ha, 30,15 ha, 30,30, 30,70 ha i dla 2012 roku - 30,67 ha.

Jeśli chodzi o średnią wielkość gospodarstwa, to od lat jest ona najwyższa w kraju. Na wykresie przedstawiono m.in. dane z 2012 roku.

Wykres 2: Średnia wielkość powierzchni gruntów rolnych w gospodarstwach województwa zachodniopomorskiego na tle danych krajowych w latach 2009 – 2012 w ha.



Źródło: dane ARIMR

1.4. Struktura zasiewów, plony i zbiory roślin uprawnych

W województwie zachodniopomorskim obserwujemy duże zróżnicowanie warunków glebowych. Rzuca to na zróżnicowanie terytorialne upraw. Na zachodzie województwa, gdzie znajdują się lepsze gleby, uprawiana jest głównie pszenica, jęczmień i buraki cukrowe, a we wschodniej części dominuje uprawa żyta, owsa i ziemniaków. Charakterystyczny jest duży udział zbóż w strukturze zasiewów i minimalny wręcz udział roślin strączkowych. Pozytywnie należy ocenić duży udział roślin oleistych w strukturze zasiewów. Poniżej przedstawiono w tabelach i na wykresach podstawowe informacje na temat produkcji roślinnej w 2010 i 2011 roku.

Tabela 7. Powierzchnia zasiewów (w tys. ha) głównych ziemiopłodów w województwie na tle danych krajowych w roku 2010

wyszczególnienie	razem zasiewy	w tym:					
		zboża			ziemniaki	rzepak i rzepik	buraki cukrowe
		ogółem	pszenica	żyto			
w kraju	10 565,0	7 646,0	2 346,2	1 395,7	387,0	946,0	206,0
w województwie	668,2	425,1	181,5	95,9	15,1	116,5	12,1
udział w zasiewach krajowych	6,3%	5,6%	7,7%	6,6%	3,9%	12,3%	5,9%
miejsce w kraju	VII	IX	V	V	XII	IV	VI

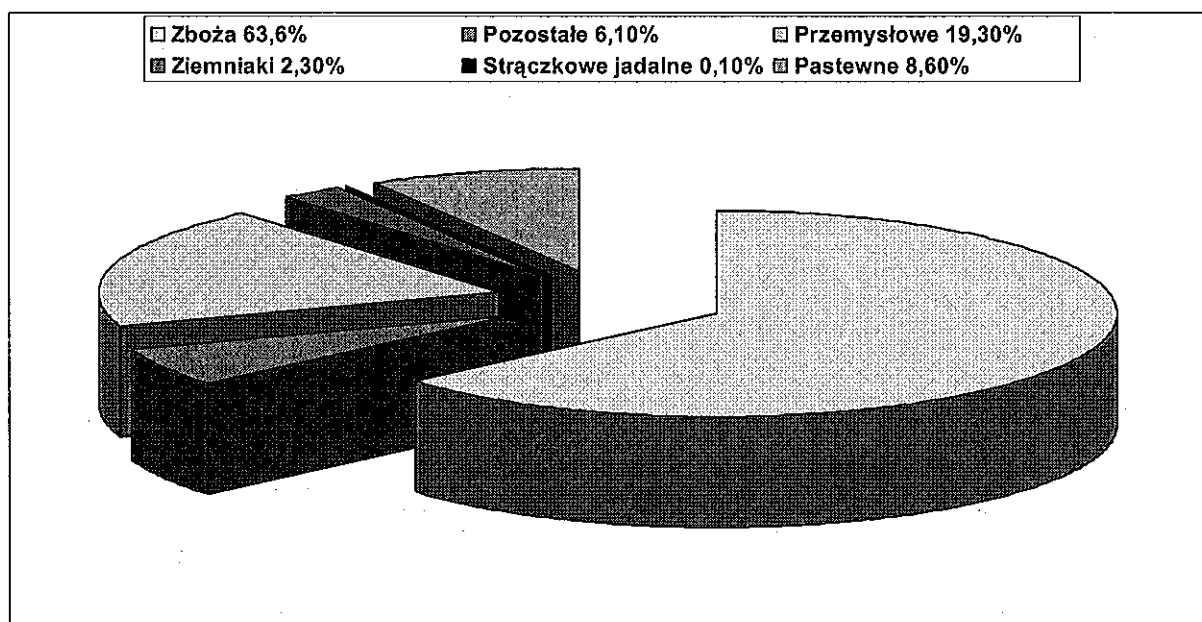
Źródła 1) GUS Raport z wyników Powszechnego Spisu Rolnego 2010 2) US w Szczecinie Raport z wyników województwa zachodniopomorskiego Powszechny Spis Rolny 2010

Tabela 8. Powierzchnia zasiewów (w tys. ha) głównych ziemioplodów w województwie na tle danych krajowych w roku 2011

wyszczególnienie	razem zasiewy	w tym:					
		zboża			ziemniaki	rzepak i rzepik	buraki cukrowe
		ogółem	pszenica	żyto			
w kraju	10 576,0	7 801,9	2 258,7	1 085,5	393,0	830,1	203,5
w województwie	608,7	450,0	181,0	68,4	13,6	69,9	11,8
udział w zasiewach krajowych	5,8%	5,8%	8,0%	6,3%	3,3%	8,4%	5,8%
miejsce w kraju	VIII	VIII	V	VI	XII	V	VII

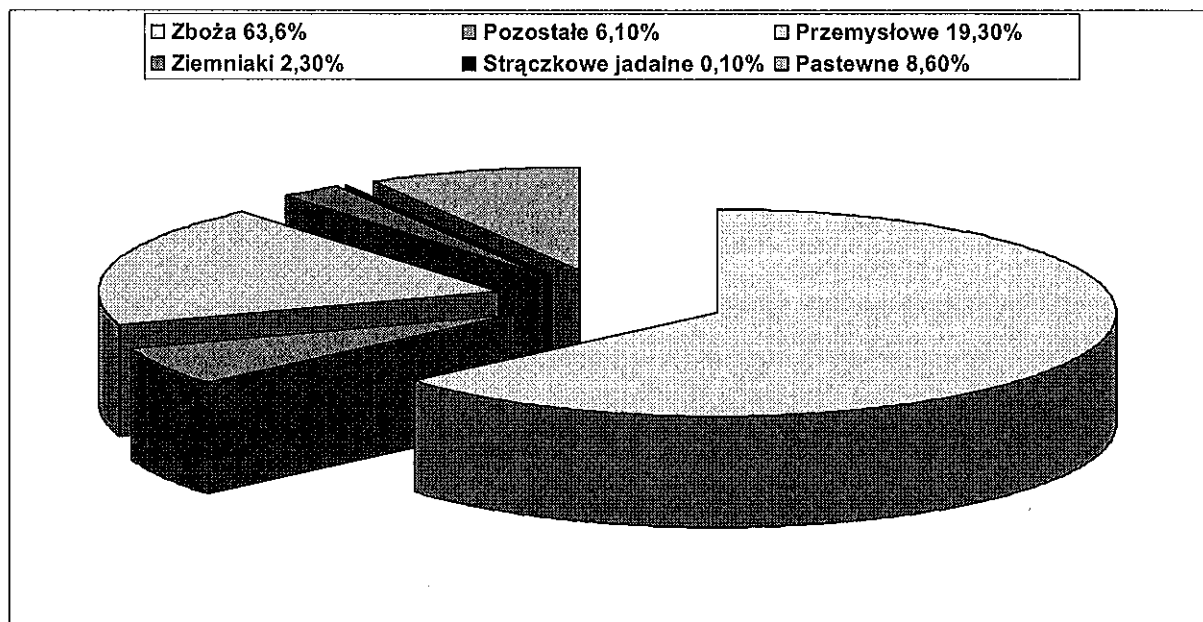
Źródła: 1) GUS użytkowanie gruntów, powierzchnia zasiewów i pogłowie zwierząt gospodarskich w 2011 r. 2) US w Szczecinie. Rolnictwo w województwie zachodniopomorskim w 2011 r.

Wykres 3: Struktura zasiewów w województwie w 2010 roku



Źródła: Urząd Statystyczny Szczecin Raport z wyników województwa Zachodniopomorskiego Powszechny Spis Rolny 2010

Wykres 4: Struktura zasiewów w województwie w 2011 roku



Źródło: . US w Szczecinie. Rolnictwo w województwa zachodniopomorskim w 2011 r.

Tabela 9. Zbiory i plony głównych ziemiopłodów w województwie na tle danych krajowych w 2010 roku

wyszczególnienie	zboża			ziemniaki	rzepak i rzeplik	buraki cukrowe
	ogółem	pszenica	żyto			
zbiory w tys. ton						
w kraju	27 228,1	9 408,1	2 851,7	8 187,7	2 228,7	9 972,6
w województwie	1 861,0	908,2	233,5	357,9	299,9	555,6
udział w produkcji krajowej	6,8%	9,7%	8,2%	4,2%	13,5%	5,6 %
miejsce w kraju	VI	IV	XIII	XI	III	VI
plony w dt/ha						
w kraju	35,6	43,9	26,8	211,0	23,6	483,0
w województwie	43,7	54,4	33,6	233,0	25,7	459,0
miejsce w kraju	III	II	III	V	II	XI

Źródła: 1) US w Szczecinie Rolnictwo w województwie zachodniopomorskim w 2010 r. 2) GUS Rolnictwo Rocznik Statystyczny Rolnictwa 2011.

Tabela 10. Zbiory i plony głównych ziemiopłodów w województwie na tle danych krajowych w 2011 roku

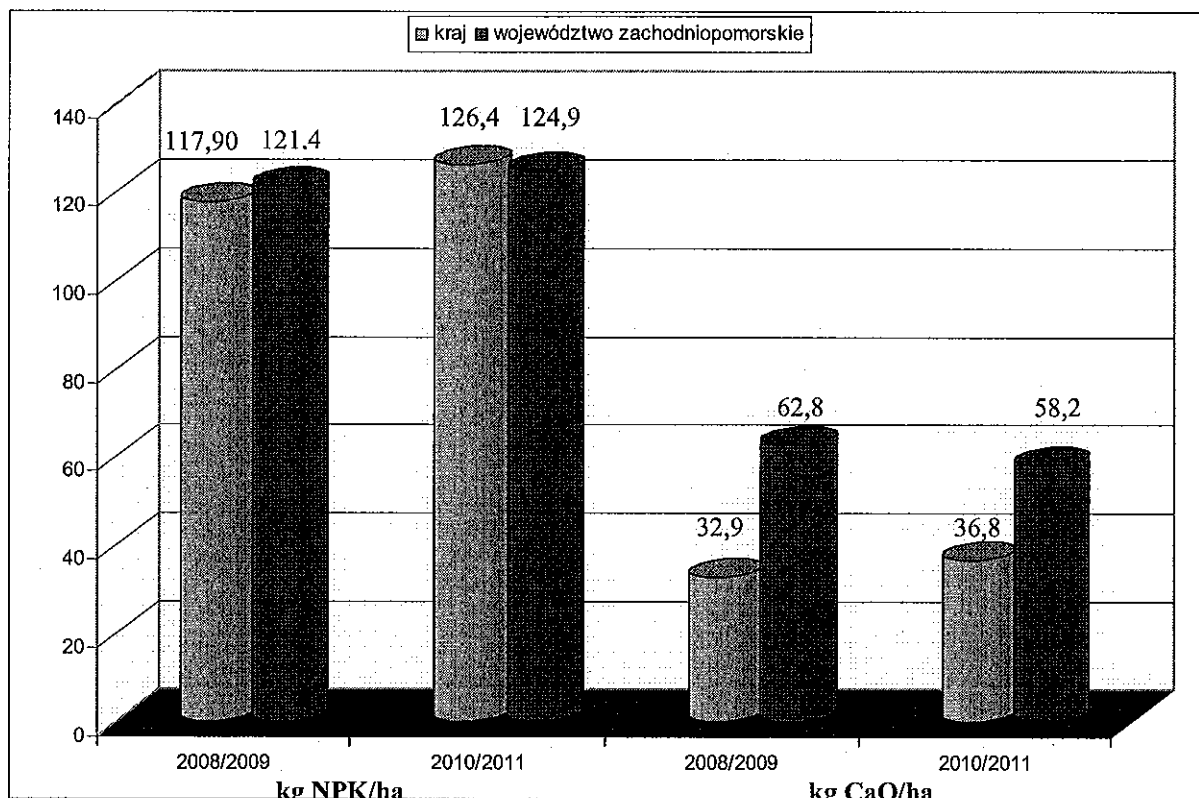
wyszczególnienie	zboża			ziemniaki	rzepak i rzeplik	buraki cukrowe
	ogółem	pszenica	żyto			
zbiory w tys. ton						
w kraju	26 767,4	9 339,2	2 600,7	9 361,8	1 861,8	11 674,2
w województwie	1 589,3	758,7	203,4	344,7	120,5	774,8
udział w produkcji krajowej	5,9%	8,1%	7,8%	3,7%	6,5%	6,6 %
miejsce w kraju	IX	VI	V	XII	VII	VI
plony w dt/ha						
w kraju	34,3	41,3	24,0	230,0	22,4	574,0
w województwie	35,3	41,9	29,8	254,0	17,2	659,0
miejsce w kraju	VI	VII	III	IV	XVI	II

Źródła: 1) US w Szczecinie Rolnictwo w województwie zachodniopomorskim w 2011 r.

1.5. Zużycie nawozów

Zużycie nawozów mineralnych w województwie zachodniopomorskim przedstawiono na wykresie 5.

Wykres 5: Zużycie nawozów mineralnych i wapna w roku gospodarczym 2008/2009 i 2010/2011 w kg na 1 ha UR, w przeliczeniu na czysty składnik



Źródła: 1) GUS Rolnictwo w województwie zachodniopomorskim w 2009 r. 2) GUS Rolnictwo w 2009 roku 3) US w Szczecinie Rolnictwo w województwie zachodniopomorskim w 2011 r.

Porównując zużycie nawozów w województwie z wynikami z przed dwóch lat odnotowuje się zwiększenie zużycia NPK (ze 121,4 kg NPK/ha w 2008/2009 na 124,9 kg NPK/ha w 2010/2011 r.) i spadek wapnowania (z 62,8 kg CaO/ha do poziomu 58,2 kg CaO/ha). Jest to zjawisko bardzo niepokojące, bo w nadchodzących latach, przy utrzymaniu się takiej tendencji może dojść do znacznego spadku plonowania większości roślin rolniczych. Jeszcze kilka lat temu województwo zachodniopomorskie należało do ścisłej czołówki krajowej w zużyciu wapna nawozowego, np. w sezonie 2001/2002 zużycie wyniosło 120,4 kg Ca/ha.

1.6 Pogłowie i produktywność zwierząt gospodarskich

Podstawowe informacje na temat produkcji zwierzęcej na tle danych krajowych przedstawiono w tabelach.

Tabela 11. Stan inwentarza żywego w województwie na tle kraju w tys. szt. w roku 2010

Wyszczególnienie	Bydło		Trzoda chlewna		Owce	Drób ogółem
	ogółem	w tym krowy	ogółem	w tym lochy		
w kraju	5760,6	2 657,4	15 278,1	1 426,6	267,7	174 527
w województwie	105,0	43,4	381,9	39,3	7,7	10 388,4
udział w pogłowie krajowym	1,8%	1,6%	2,5%	2,8%	2,9%	6,0%
miejsce w kraju	XV	XV	XI	XII	XIII	V

Źródło: 1) GUS Raport z wyników Powszechnego Spisu Rolnego 2010 2) US w Szczecinie Raport z wyników województwa zachodniopomorskiego Powszechny Spis Rolny 2010 3) GUS Rocznik Statystyczny Rolnictwa 2011

Tabela 12. Stan inwentarza żywego w województwie na tle kraju w tys. szt. w roku 2011 (stan w czerwcu)

Wyszczególnienie	Bydło		Trzoda chlewna		Owce	Drób ogółem
	ogółem	w tym krowy	ogółem	w tym lochy		
w kraju	5 761,9	2 626,0	13 508,7	1 177,3	251,0	143 557,3
w województwie	96,1	40,0	376,0	36,6	8,4	8 328,4
udział w pogłowie krajowym	1,7%	1,5%	2,8%	3,1%	3,3%	5,8%
miejsce w kraju	XV	XV	X	X	XII	IV

Źródło: 1) GUS Użytkowanie gruntów, powierzchnia zasiewów i pogłowie zwierząt gospodarskich w 2011 r. 2) US w Szczecinie Rolnictwo w województwie zachodniopomorskim w 2011 r.

Tabela 13. Obsada zwierząt w województwie na tle kraju w roku 2010

wyszczególnienie	sztuk na 100 ha użytków rolnych			sztuk na 100 ha gruntów ornych		
	bydło		owce	trzoda chlewna		drób kurzy
	ogółem	w tym krowy		ogółem	w tym lochy	
w kraju	37,2	17,1	1,7	98,5	9,2	1 123,5
w województwie	11,0	4,5	0,8	40,0	4,1	1 108,4

Źródło: 1) GUS Raport z wyników Powszechnego Spisu Rolnego 2010 2) US w Szczecinie Raport z wyników województwa zachodniopomorskiego Powszechny Spis Rolny 2010 3) GUS Rocznik Statystyczny Rolnictwa 2011.

Tabela 14. Obsada zwierząt w województwie na tle kraju w roku 2011 (stan w czerwcu)

wyszczególnienie	sztuk na 100 ha użytków rolnych			sztuk na 100 ha gruntów ornych		
	bydło		owce	trzoda chlewna		drób kurzy
	ogółem	w tym krowy		ogółem	w tym lochy	
w kraju	37,3	17,0	1,6	87,5	7,6	1 154,8
w województwie	10,9	4,5	1,0	42,8	4,2	1 265,5

Źródło: 1) GUS Użytkowanie gruntów, powierzchnia zasiewów i pogłowie zwierząt gospodarskich w 2011 r. 2) US w Szczecinie Rolnictwo w województwie zachodniopomorskim w 2011 r.

Tabela 15. Produkcja żywca rzeźnego, mleka i jaj w 2009 roku.

Wyszczególnienie	żywiec rzeźny w wadze żywej w tysiącach ton	mleko w milionach litrów	jaja w milionach sztuk
w kraju	3 622,5	12 084,6	10 881,2
w województwie	148,9	186,0	365,9
udział w produkcji krajowej	4,11%	1,54%	3,36%

Źródło: 1) GUS Fizyczne rozmiary produkcji zwierzęcej w 2009 r.

Tabela 16. Produkcja żywca rzeźnego, mleka i jaj w 2010 roku.

Wyszczególnienie	żywiec rzeźny w wadze żywej w tysiącach ton	mleko w milionach litrów	jaja w milionach sztuk
w kraju	5 205,4	11 921,1	11 124,0
w województwie	220,5	174,3	411,1
udział w produkcji krajowej	4,2%	1,5%	3,7%

Źródło: 1) GUS Rocznik Statystyczny Rolnictwa 2011, 2) US w Szczecinie. Rolnictwo w województwie zachodniopomorskim w 2011 r.

Tabela 17. Produkcyjność zwierząt gospodarskich w 2009 roku.

Wyszczególnienie	udój mleka od 1 krowy w litrach	liczba jaj uzyskanych od kury niośki w szt.	ilość wełny uzyskanej od 1 owcy w kg
w kraju	4 455	226	3,2
w województwie	4 616	239	3,5

Źródło: 1) GUS Fizyczne rozmiary produkcji zwierzęcej w 2009 r. 2) GUS Rolnictwo w województwie zachodniopomorskim w 2009

Tabela 18. Produkcyjność zwierząt gospodarskich w 2010 roku.

Wyszczególnienie	udój mleka od 1 krowy w litrach	liczba jaj uzyskanych od kury niośki w szt.	ilość wełny uzyskanej od 1 owcy w kg
w kraju	4 487	227	2,7
w województwie	4 575	232	1,8

Źródło: 1) GUS Rocznik Statystyczny Rolnictwa 2011 r. 2) US w Szczecinie Rolnictwo w województwie zachodniopomorskim w 2011

Jak widać z powyższych danych województwo zachodniopomorskie ma niewielki udział w krajowym pogłowiu zwierząt gospodarskich, a co za tym idzie również w krajowej produkcji żywca, mleka i jaj. Nieco lepiej jest pod względem produktywności zwierząt.

1.7. Grupy producentów rolnych oraz grupy producentów owoców i warzyw w województwie zachodniopomorskim

Jednym z głównych zadań jest wsparcie i pomoc informacyjno-szkoleniowa dla rolników w okresie powstawania i organizowania się grup producentów rolnych oraz owoców i warzyw, ich funkcjonowania, a także pomoc informacyjno-doradcza w procesie rejestracji. Wsparcie to będzie dotyczyć szczególnie dostosowania się do wymogów rynku, organizowania sprzedaży, dystrybucji oraz rynku hurtowego.

W województwie zachodniopomorskim zarejestrowanych jest i działa 63 grupy producentów rolnych oraz 2 grupy producentów owoców i warzyw. Od początku 2006 roku, od kiedy rejestr grup prowadzi Marszałek Województwa przybyło 34 grupy. Największe zainteresowanie tworzeniem grup występuje wśród rolników produkujących zboża i nasiona roślin oleistych. Proces tworzenia grup producentów w naszym regionie ma swoją stałą, powoli wzrastającą dynamikę. Najczęściej wybieraną formą prawną była spółka z o.o. (59 grup wybrało tę formę), powstały także 4 spółdzielnie. Wszystkie zarejestrowane grupy będą korzystały z pomocy w ramach PROW 2004-2006 (2 grupy) i PROW 2007-2013 (61 grup).

Tabela 19. Wykaz zarejestrowanych grup producentów rolnych z rejonu działania ZODR w Barzkowicach

Lp	Nazwa grupy producentów rolnych	Produkt lub grupa produktów	Powiat	Rok rejestracji
1.	Grupa Producentów Ziarna Zbóż i Nasion Roślin Oleistych „STAR” Spółka z ograniczoną odpowiedzialnością	ziarno zbóż i nasiona roślin oleistych	kamieński	2006
2.	Spółdzielnia Producentów Ziarna Zbóż i Rzepaku w Łęgach	ziarno zbóż i nasiona roślin oleistych	świdwiński	2006
3.	Grupa „AGRIPLON” Spółka z o.o.	ziarno zbóż i nasiona roślin oleistych	pyrzycki	2006
4.	GP Ziarna Zbóż i Nasion Oleistych „Karsko Pyrzyckie” Spółka z o.o.	ziarno zbóż i nasiona roślin oleistych	pyrzycki	2006
5.	Grupa Producentów Ziarna Zbóż i Nasion Roślin Oleistych „ARPOL” Spółka z o.o.	ziarno zbóż i nasiona roślin oleistych	myśliborski	2006
6.	Grupa Producentów Ziarna Zbóż i Nasion Roślin Oleistych „AGROTIS” Spółka z o.o.	ziarno zbóż i nasiona roślin oleistych	gryfiński	2007
7.	GP Ziarna Zbóż i Nasion Oleistych „AGRUM-GODKÓW” Spółka z o.o.	ziarno zbóż i nasiona roślin oleistych	gryfiński	2007
8.	Spółdzielnia Producentów Ziarna Zbóż i Nasion Roślin Oleistych w Kottowie	ziarno zbóż i nasiona roślin oleistych	koszaliński	2007
9.	GP Ziarna Zbóż i Nasion Oleistych „INTER-AGRO” Spółka z o.o.	ziarno zbóż i nasiona roślin oleistych	gryfiński	2007
10.	GP Nasion Roślin Oleistych „LUBUSKIE OIL” Spółka z o.o.	nasiona roślin oleistych	choszczeński	2007
11.	GP Ziarna Zbóż „MAZURY” Spółka z o.o.	ziarno zbóż	choszczeński	2007
12.	GP Ziarna Zbóż „ARV” Spółka z o.o.	ziarno zbóż	stargardzki	2007
13.	GP Nasion Roślin Oleistych „ARV” Spółka z o.o.	nasiona roślin oleistych	stargardzki	2007
14.	GP Ziarna Zbóż „GORZOWSKIE” Spółka z o.o.	ziarno zbóż	choszczeński	2007
15.	GP Ziarna Zbóż „POMORZE” Spółka z o.o.	ziarno zbóż	choszczeński	2007
16.	GP Ziarna Zbóż ŻUŁAWY Spółka z o.o.	ziarno zbóż	choszczeński	2008
17.	GP „KAREX” Spółka z o.o.	drób żywy mięso jadalne i podroby drobiowe	kamieński	2008
18.	GP Ziarna Zbóż i Nasion Oleistych „BIELIN” Sp. z o.o.	ziarno zbóż i nasiona roślin oleistych	gryfiński	2008
19.	GP Ziarna Zbóż „Ina Agra” Spółka z o.o.	ziarno zbóż	białogardzki	2008
20.	GP Ziarna Zbóż i Nasion Oleistych „ROLHANS BIS” Spółka z o.o.	ziarno zbóż i nasiona roślin oleistych	starogardzki	2008
21.	GP Ziarna Zbóż ROLMAX Spółka z o.o.	ziarno zbóż	koszaliński	2008
22.	GP Nasion Roślin Oleistych pn. Rzepakowa Grupa ROLMAX Spółka z o.o.	nasiona roślin oleistych	koszaliński	2008
23.	GP Ziarna Zbóż „GRAAN” Spółka z o.o.	ziarno zbóż	świdwiński	2009
24.	GP Nasion Roślin Oleistych „RAPS” Spółka z o.o.	nasiona roślin oleistych	świdwiński	2009
25.	GP Ziarna Zbóż i Nasion Oleistych „AGROPLON” Ościęcín, Spółka z o.o.	ziarno zbóż i nasiona roślin oleistych	gryficki	2009
26.	GP Nasion Roślin Oleistych „HORUS AGR”, Spółka z o.o.	nasiona roślin oleistych	białogardzki	2009
27.	GP „MLEKOFARM” Spółka z o.o.	mleko krowie	koszaliński	2009
28.	GP Ziarna Zbóż i Nasion Oleistych „FARM 4 ALL” Spółka z o.o.	ziarno zbóż i nasiona roślin oleistych	kamieński	2009
29.	GP „GPR BETA” Spółka z o.o.	buraki cukrowe	stargardzki	2009
30.	GP Ziarna Zbóż i Nasion Oleistych „TEAM” Spółka z o.o.	ziarno zbóż i nasiona roślin oleistych	choszczeński	2009
31.	GP Ziarna Zbóż i Nasion Oleistych „DRZENIN-PLON” Spółka z o.o.	ziarno zbóż nasiona roślin oleistych	gryfiński	2009
32.	GP Ziarna Zbóż i Nasion Oleistych „ROLSTAR” Spółka z o.o.	ziarno zbóż i nasiona roślin oleistych	choszczeński	2010
33.	Farma- Drób Grupa Producentów Rolnych Spółka z o.o.	drób żywy, mięso jadalne i podroby drobiowe, świeże, chłodzone, mrożone – kurczaki	gryfiński	2010
34.	WAMPA Grupa Producentów Rolnych Spółka z o.o.	ziarno zbóż i nasiona roślin oleistych	pyrzycki	2010
35.	GRUPA POBŁOCIE Spółka z o.o.	ziarno zbóż i nasiona roślin oleistych	białogardzki	2010
36.	Redło-Piotrowo Drób Grupa Producentów Rolnych Spółka z o.o.	drób żywy, mięso lub jadalne podroby drobiowe: świeże, chłodzone, mrożone-indyki	goleniowski	2010
37.	Grupa HUBERTUS Spółka z o.o.	drób żywy, mięso lub jadalne podroby drobiowe: świeże, chłodzone, mrożone-kurczaki	gryfiński	2010

38.	Grupa Producentów AGAT Spółka z o.o.	ziarno zbóż i nasiona roślin oleistych	gryfiński	2011
39.	Grupa „DROBIKO” Spółka z o.o.	drób żywy, mięso lub jadalne podroby drobiowe: świeże, chłodzone, mrożone-kurczaki	stargardzki	2011
40.	Grupa „RAJAN” Spółka z o.o.	jaja ptasie	M Szczecin	2011
41.	Grupa KARWICE Spółka z o.o.	ziarna zbóż i nasiona roślin oleistych	ślawieński	2011
42.	Spółdzielnia Producentów Mleka „STARMLEK ALFA”	mleko krowie	stargardzki	2011
43.	Spółdzielnia Producentów Mleka „STARMLEK BETA”	mleko krowie	stargardzki	2011
44.	Mleczna Grupa Spółka o.o.	mleko krowie	koszaliński	2011
45.	GPR Łęczyna Spółka z o.o.	ziarno zbóż i nasiona roślin oleistych	stargardzki	2011
46.	„MLEKOPLANT” Spółka z o.o.	mleko krowie	koszaliński	2011
47.	GRUPA PRODUCENCKA GASK Spółka z o.o.	ziarno zbóż i nasiona roślin oleistych	pyrzycki	2011
48.	Grupa Producentów Ziarna Zbóż AGRODAN Sp. z o.o.	ziarno zbóż i nasiona roślin oleistych	koszaliński	2011
49.	Grupa Producentów Rolnych FERMA Spółka z o.o.	drób żywy, mięso lub jadalne podroby drobiowe: świeże, chłodzone, mrożone-kurczaki	łobeski	2011
50.	Grupa Producentów Rolnych ABBAS Spółka z o.o.	ziarno zbóż i nasiona roślin oleistych	białogardzki	2012
51.	Grupa Producentów Rolnych SITNO Spółka z o.o.	ziarno zbóż i nasiona roślin oleistych	myśliborski	2012
52.	AGROPLON Spółka z o.o.	ziarno zbóż i nasiona roślin oleistych	choszczeński	2012
53.	DAN-SAR AGRO Spółka z o.o.	ziarno zbóż i nasiona roślin oleistych	myśliborski	2012
54.	VERDANT Spółka z o.o.	bydło żywe: zwierzęta rzeźne lub hodowlane, mięso wołowe: świeże, chłodzone, mrożone	goleniowski	2012
55.	GPR ZAJEZIERZE Spółka z o.o.	ziarno zbóż i nasiona roślin oleistych	łobeski	2012
56.	„C.K.PLON” Spółka z o.o.	ziarno zbóż i nasiona roślin oleistych	myśliborski	2012
57.	EKO-ZIM Spółka z o.o.	rośliny w plonie głównym, całe lub rozdrobnione, uprawiane z przeznaczeniem na cele energetyczne lub do wykorzystania technologicznego	szczecinecki	2012
58.	„BIO-AGRO” Spółka z o.o.	rośliny w plonie głównym, całe lub rozdrobnione, uprawiane z przeznaczeniem na cele energetyczne lub do wykorzystania technologicznego	gryfiński	2012
59.	„LME-AGRO” Spółka z o.o.	ziarno zbóż i nasiona roślin oleistych	gryfiński	2012
60.	Grupa Producentów Roślin Energetycznych lub do Wykorzystania Technicznego EKOROL – BIOENERGIE Spółka z o.o.	rośliny w plonie głównym, całe lub rozdrobnione, uprawiane z przeznaczeniem na cele energetyczne lub do wykorzystania technologicznego	gryfiński	2012
61.	Grupa Producentów Zbóż EKOROL – GRANO Spółka z o.o.	ziarno zbóż	gryfiński	2012
62.	Grupa Producentów Roślin Strączkowych i Oleistych EKOROL-NAPUS Spółka z o.o.	nasiona roślin oleistych	gryfiński	2012
63.	ENERGIA PLUS Spółka z o.o.	rośliny w plonie głównym, całe lub rozdrobnione, uprawiane z przeznaczeniem na cele energetyczne lub do wykorzystania technologicznego	świdwiński	2012

Źródło: Urząd Marszałkowski, ZODR w Barzkowicach

Tabela 20. Wykaz zarejestrowanych grup producentów owoców i warzyw z rejonu działania ZODR w Barzkowicach

Lp.	Nazwa grupy producentów rolnych	Produkt lub grupa produktów	Powiat	Rok rejestracji
	Grupa Producentów Owoców i Warzyw Pomorze Spółka z o.o.	owoce, warzywa	drawski	2009
	Grupa Producentów GREPLA Spółka z o.o.	warzywa	choszczeński	2011

Źródło: Urząd Marszałkowski, ZODR w Barzkowicach

1.8. Gospodarstwa agroturystyczne i Lokalne Grupy Działania oraz Lokalne Grupy Rybackie na terenie działania ZODR w Barzkowicach

Od roku 1998, odkąd zbierane są dane statystyczne, liczba gospodarstw agroturystycznych w województwie zachodniopomorskim stale rośnie i w 2011 roku było ich 644. Od roku 2008 do 2011 wzrost ten był niewielki i oscylował w granicach 2%.

Najwięcej gospodarstw położonych jest w atrakcyjnych przyrodniczo i krajobrazowo regionach, zatem można przyjąć, że bliskość morza, jezior, lasów itp. jest głównym czynnikiem determinującym właścicieli do podjęcia działalności turystycznej.

Największa liczba gospodarstw znajduje się w powiatach o ww. walorach: sławieńskim, koszalińskim, drawskim, kamieńskim, kołobrzeskim, natomiast najmniej białogardzkim, gryfińskim, świdwińskim, polickim (poniżej 10 gospodarstw). W tych pięciu powiatach znajduje się prawie 65% wszystkich gospodarstw województwa zachodniopomorskiego. Pyrzyce są jedynym powiatem, w którym nie ma gospodarstw agroturystycznych.

Z roku na rok zmienia się tendencja oferty w gospodarstwach; zmniejsza się liczba gospodarstw z działalnością sezonową na korzyść całorocznej. W 2011 r. w porównaniu z rokiem 2010 nastąpił wzrost o prawie 11%. Prawie połowa kwaterodawców oferowała wyżywienie.

Właściciele kwater łączą się w stowarzyszenia, motywem takiego działania jest przede wszystkim chęć prowadzenia skutecznego marketingu oferowanych usług.

Agroturystyka i turystyka wiejska jest przykładem podejmowania działań innowacyjnych przez mieszkańców wsi, jest zaakceptowaniem wyzwań stawianych przez współczesną rzeczywistość. Ta forma turystyki jaką jest agroturystyka i turystyka wiejska ma w warunkach województwa zachodniopomorskiego dużą szansę rozwoju.

Tabela 21. Ilościowy wykaz gospodarstw prowadzących działalność agroturystyczną na terenie województwa zachodniopomorskiego

Powiat	Liczba gospodarstw prowadzących działalność agroturystyczną
Powiat białogardzki	6
Powiat drawski	89
Powiat choszczeński	27
Powiat goleniowski	21
Powiat gryficki	12
Powiat gryfiński	8
Powiat kamieński	56
Powiat kołobrzeski	40
Powiat koszaliński	76
Powiat łobeski	16
Powiat myśliborski	10
Powiat pyrzycki	0
Powiat sławieński	155
Powiat stargardzki	21
Powiat szczecinecki	49
Powiat policki	8
Powiat świdwiński	7
Powiat wałecki	43
Ogółem województwo zachodniopomorskie	644

Spośród szeregu zadań Zachodniopomorskiego Ośrodka Doradztwa Rolniczego w Barzkowicach zmierzających do jak najpełniejszego uczestnictwa w społecznym życiu środowisk wiejskich niezmiernie ważnym jest współpraca z lokalnymi stowarzyszeniami a w szczególności z Lokalnymi Grupami Działania funkcjonującymi w ramach Programu LEADER.

Współpraca ta ma wielowymiarowy charakter i dotyczy takich zagadnień jak:

- Cykl konsultacji merytorycznych dla członków LGD zainteresowanych składaniem wniosków o dofinansowanie – w ramach prowadzonych przez LGD naborów z działania: Wdrażanie lokalnych strategii rozwoju dla operacji, które odpowiadają warunkom przyznania pomocy w ramach działań "Tworzenie i rozwój mikroprzedsiębiorstw" oraz „Różnicowanie w kierunku działalności nierolniczej”.
- Doskonalenie zawodowe doradców ZODR w Barzkowicach, którego celem jest przekazanie wiedzy dotyczącej specyfiki funkcjonowania LGD, zasad i metod realizacji Lokalnej Strategii Rozwoju, oraz specyfiki naboru wniosków. Doskonalenie zawodowe doradców ZODR w Barzkowicach w kontekście współpracy doradztwa z LGD na poziomie lokalnym uznaje się, jako bardzo istotny czynnik dynamizowania tej współpracy. Przekłada się to na stałe zacieśnianie współpracy na poziomie lokalnym – co jest najważniejsze – i na poziomie regionalnym.
- Tematyka dotycząca celów i zasad podejścia Leader znalazła swoje odzwierciedlenie w szkoleniach na poziomie gminnym.
- Bardzo ważną platformą współpracy jest i będzie Krajowa Sieć Obszarów Wiejskich, której zadania programowe uwzględniają potrzeby wsparcia rozwoju oddolnych inicjatyw takich jak LEADER, jak również potrzeby doradztwa w działaniach ukierunkowanych na dynamizację procesów rozwojowych obszarów wiejskich. Jednym z przykładów takich działań był wyjazd studyjny do Berlina na Międzynarodowe Targi Gospodarki Żywnościowej, Rolnictwa i Ogrodnictwa „Zielony Tydzień” („Grüne Woche”). Wyjazd zorganizowany był przez ZODR w Barzkowicach, przy wsparciu finansowym Regionalnego Sekretariatu KSOW. W wyjeździe uczestniczyli doradcy jak i partnerzy ZODR w Barzkowicach z terenu województwa zachodniopomorskiego, współpracujący na rzecz rozwoju obszarów wiejskich, w tym m.in. przedstawiciele Lokalnych Grup Działania i organizacji pozarządowych, a także przedstawiciele lokalnych mediów.

Wykaz Lokalnych Grup Działania w województwie zachodniopomorskim

1. LGD Dobre Inicjatywy Regionu (Dobrzany, Ińsko, Recz)

Tel. 91/ 562 02 01 do 03

e-mail: lider@dobrzany.pl

2. LGD „Ziemi Pyrzyckiej” (Pyrzyce, Dolice, Warnice)

Tel. 91/ 570 47 56, Tel. 91/ 570 10 20

e-mail: agnieszka-odachowska@wp.pl

3. LGD „Lider Pojezierza” (Barlinek, Boleszkowice, Bierzwnik, Choszczno, Dębno, Krzęcin, Lipiany, Myślibórz, Nowogródek Pomorski, Pelczyce, Przelewice, Trzcińsko Zdrój)

Tel. 663 990 430, Tel. 95/ 74 62 450

e-mail: lgd@liderpojezierza.pl

4. LGD „Siła w Grupie” (Dygowo, Gościno, Rymań, Siemyśl, Kołobrzeg, Ustronie Morskie)

Tel. 94/ 35 123 67; Tel. 94/ 35 125 03 wew. 41

e-mail: gcagoscino@op.pl

- 5. LGD „Szanse Bezdroży”** (Goleniów, Osina, Przybiernów, Stepnica)
Tel. 91/ 469 82 80
e-mail: szanse_bezdrozy@o2.pl
- 6. Stowarzyszenie „Lider Wałęcki”** (Wałcz, Mirosławiec, Tuczno, Człopa)
Tel. 67/ 258 02 41 wew. 38
e-mail: liderwalecki@vel.pl; e-mail: lider@poczta.vel.pl
- 7. Stowarzyszenie „WIR” – Wiejska Inicjatywa Rozwoju** (Chociwel, Marianowo, Stargard Szczeciński, Suchań, Kobylanka, Stara Dąbrowa)
Tel. 91/ 578 43 78
e-mail: wir-igd@wp.pl
- 8. LGD „Partnerstwo Rozwoju”** (Wolin, Golczewo, Świerzno)
Tel. 91/ 32 20 812
e-mail: szkudlarek@wolin.pl
- 9. LGD „Partnerstwo Drawy”** (Czaplinek, Drawsko Pomorskie, Kalisz Pomorski, Złocieniec, Ostrowice, Wierzchowo)
Tel. 94/ 367 00 84; Tel. 604 473 995
e-mail: zachar24@wp.pl
- 10. LGD Dolnoodrzańska Inicjatywa Rozwoju Obszarów Wiejskich** (Stare Czarnowo, Gryfino, Bielice, Widuchowa, Banie, Kozielce, Chojna, Cedynia, Moryń, Mieszkowice)
Tel. 91/ 432 60 19; Tel. 500 100 037
e-mail: krzysztof43c@o2.pl
- 11. LGD Gryflandia** (Rewal, Trzebiatów, Karnice, Brojce, Gryfice, Płoty)
Tel. 91/ 387 70 30; Tel. 91/ 384 27 35; Tel. 91/ 387 26 08
e-mail: tyburski@urząd.gryfice.eu
- 12. Środkowopomorska Grupa Działania** (Będzino, Biesiekierz, Bobolice, Biały Bór, Malechowo, Manowo, Polanów, Sianów, Świeszyno, Tychowo)
Tel. 94/ 340 24 58
e-mail: fundacja.koszalin@wp.pl
- 13. LGD Dobre Gminy** (Nowe Warpno, Dobra, Kolbaskowo, Police)
Tel. 91/ 31 13 621
e-mail: fundusze@dobraszczecińska.pl
- 14. LGD Centrum Inicjatyw Wiejskich** (Resko, Radowo Małe, Łobez, Węgorzyno, Dobra)
Tel. 91/ 39 75 655
- 15. LGD „Powiatu Świdwińskiego”** (Sławoborze, Rąbino, Świdwin, Brzeźno, Połczyn Zdrój)
Tel. 94/ 36 500 88

Wykaz Lokalnych Grup Rybackich w województwie zachodniopomorskim

- 1. Darłowska Lokalna Grupa Rybacka w dorzeczu Wieprzy, Grabowej i Unieści** (Darłowo)
Telefon 94/ 307 03 31, 535 667 331
e-mail: dlgr@darlowo.pl
- 2. Lokalna Grupa Rybacka Stowarzyszenie „SIEJA” z siedzibą w Marianowie**
Telefon 91/ 578 25 18
e-mail: lgr-sieja@wp.pl
- 3. Lokalna Grupa Rybacka Zalew Szczeciński z siedzibą w Świnoujściu**
Telefon 91/ 40 00 002
e-mail: biuro@lgr-zalew.pl
- 4. Mieleńska Lokalna Grupa Rybacka z siedzibą w Sarbinowie**
Telefon 94 342 79 71
e-mail: biuro@mlgr.pl

5. Stowarzyszenie Kołobrzaska Lokalna Grupa Rybacka z siedziba w Kołobrzegu

Telefon 94/ 352 46 38

e-mail: klgr@interia.pl

6. Stowarzyszenie Lokalna Grupa Rybacka „Partnerstwo Jezior” z siedzibą w Choszcznie

Telefon 95/ 763 38 79, 503 132 972

e-mail: lgr@choszczno.pl

7. Stowarzyszenie Lokalna Grupa Rybacka „Partnerstwo Drawy” z siedziba w Szczecinku

Telefon 94/ 37 29 263

e-mail: biuro@lgr.szczecinek.pl

1.9. Gospodarstwa ekologiczne oraz będące w okresie przestawiania z produkcji konwencjonalnej na system produkcji ekologicznej na terenie działania ZODR w Barzkowicach

Rolnictwo ekologiczne jako alternatywny system gospodarowania oznacza prowadzenie gospodarstwa o zrównoważonej produkcji roślinnej i zwierzęcej w obrębie gospodarstwa, oparty na środkach pochodzenia biologicznego i mineralnego, nieprzetworzonych technologicznie zgodnie z Ustawą z dnia 25 czerwca 2009 r. o rolnictwie ekologicznym, która obowiązuje od 7 sierpnia 2009 r. i Rozporządzeniem Rady (WE) Nr 834/2007 z dnia 28 czerwca 2007 r., które obowiązuje od 1 stycznia 2009 r. oraz Rozporządzeniem Komisji (WE) nr 889/2008 z dnia 5 września 2008 r. ustanawiające szczegółowe zasady wdrażania rozporządzenia Rady (WE) nr 834/2007 w sprawie produkcji ekologicznej i znakowania produktów ekologicznych w odniesieniu do produkcji ekologicznej, znakowania i kontroli.

Rolnictwo to jest systemem zrównoważonym pod względem ekologicznym, ekonomicznym i społecznym, zarówno w skali państwa, regionu czy wsi:

- nie obciąża środowiska,
- jest w dużym stopniu niezależne od nakładów zewnętrznych,
- umożliwia przetrwanie wsi i rolnictwa jako kategorii społecznych i kulturowych,
- jest odpowiedzią na wyzwania, jakie niesie XXI wiek i potrzeba racjonalnego korzystania z dóbr przyrody.

Rolnictwo ekologiczne umożliwia praktyczną realizację zasad ekorozwoju i także poszukiwania dróg, by nowoczesność i postęp nie oznaczały degradacji gleby, wody, krajobrazu, obniżenia zdrowia ludzi i zwierząt oraz marnotrawstwa nieodnawialnych zasobów przyrody.

Rolnictwo ekologiczne jest jednym z dziewięciu pakietów (z dwunastoma wariantami) działań programu rolnośrodowiskowego w ramach PROW 2007-2013.

Gospodarowanie ekologiczne i inne działania w ramach programu rolnośrodowiskowego będą stale wspierane pomocą merytoryczną przez specjalistów doradztwa rolniczego ZODR w Barzkowicach, posiadających certyfikaty doradców rolnośrodowiskowych.

Niniejsza informacja dotyczy stanu rolnictwa ekologicznego wg danych na dzień 31 grudnia 2011 r. oraz jego rozwoju w poprzednim okresie.

Tabela 22. Liczba gospodarstw ekologicznych w województwie zachodniopomorskim na tle kraju

Wyszczególnienie	Rok	Ogółem
Zachodniopomorskie	2009	1716
	2010	2392
	2011	3090
Polska	2009	17423
	2010	20956
	2011	23847

Źródło: 1) GIJHARS Warszawa

Tabela 23. Liczba przetwórci ekologicznych w województwie zachodniopomorskim na tle kraju

Wyszczególnienie	Liczba przetwórci ekologicznych w 2008 r.	Liczba przetwórci ekologicznych w 2009 r.	Liczba przetwórci ekologicznych w 2010 r.	Liczba przetwórci ekologicznych w 2011 r.
Zachodniopomorskie	12	25	23	16
Polska	236	277	293	270

Źródło: GIJHARS Warszawa

Analizując dane dotyczące liczby przetwórci produktów rolnictwa ekologicznego w woj. zachodniopomorskim, zaobserwować można, że po spadku ilości w 2008 r., liczba ta utrzymywała się na stałym poziomie w latach 2009 i 2010, natomiast w roku 2011 uległa zmniejszeniu do 16 przetwórci w skali województwa.

Istnieje zapotrzebowanie producentów produktów ekologicznych na duże przetwórcie produktów roślinnych i zwierzęcych (ubojnie, masarnie).

W kraju dynamika przyrostu liczby przetwórci w 2010 r. do 2009 r. wynosiła 5,8%, natomiast w roku 2011 liczba przetwórci w kraju zmniejszyła się do 270 przetwórci a spadek wyniósł 8,9%.

Ogólna powierzchnia ekologicznych upraw rolnych w roku 2010, w województwie zachodniopomorskim wynosiła 100 215,1 ha, a w kraju 518 527,10 ha. Oznacza to, że w 2010 r. w naszym regionie nastąpił wzrost powierzchni ekologicznych upraw rolnych o 45,3% w stosunku do roku 2009. A warto podkreślić, że województwo zachodniopomorskie ma największą liczbę gospodarstw ekologicznych w kraju.

Ogólna powierzchnia ekologicznych upraw rolnych w roku 2011, w województwie zachodniopomorskim wynosiła 119 779,95 ha, a w kraju 605 519,61 ha. Oznacza to, że w 2011 r. w naszym regionie nastąpił wzrost powierzchni ekologicznych upraw rolnych o 19,52% w stosunku do roku 2010 natomiast w skali kraju ten wzrost wyniósł 16,78%. A warto podkreślić, że województwo zachodniopomorskie ma największą liczbę gospodarstw ekologicznych w kraju.

Tabela 24. Powierzchnia ekologicznych upraw rolnych w województwie i w kraju

Wyszczególnienie	powierzchnia ekologicznych upraw rolnych w roku 2009	powierzchnia ekologicznych upraw rolnych w roku 2010	powierzchnia ekologicznych upraw rolnych w roku 2011	Wzrost %	
				Rok 2009/2010	Rok 2010/2011
Zachodniopomorskie	68 976,63	100 215,10	119 779,95	45,3	19,52
Polska	337 061,61	518 527,10	605 519,61	53,8	16,78

Źródło: GIJHARS Warszawa..

W roku 2011 nastąpił dalszy wzrost powierzchni ekologicznych upraw rolnych i województwo zachodniopomorskie niezmiennie zajmuje pierwsze miejsce w kraju pod względem powierzchni użytków rolnych objętych uprawami ekologicznymi. Następne województwo to warmińsko-mazurskie – 98 473,08 ha, na trzecim miejscu podlaskie – 52 065,94 ha.

2. ORGANIZACJA ZACHODNIOPOMORSKIEGO OŚRODKA DORADZTWA ROLNICZEGO W BARZKOWICACH

Zachodniopomorski Ośrodek Doradztwa Rolniczego w Barzkowicach działa zgodnie z Ustawą z dnia 22 października 2004 r. o jednostkach doradztwa rolniczego (Dz.U. Nr 251 z 2004 r., poz. 2507 z późn. zm.)

Struktura organizacyjna Ośrodka wynika ze Statutu ZODR nadanego w dniu 16 marca 2010 r. przez Sejmik Województwa Zachodniopomorskiego Uchwałą Nr XXXVIII/441/10 w sprawie nadania statutu Zachodniopomorskiemu Ośrodkowi Doradztwa Rolniczego w Barzkowicach oraz Regulaminu Organizacyjnego Zachodniopomorskiego Ośrodka Doradztwa Rolniczego w Barzkowicach, zatwierdzonego w dniu 16 marca 2010 r. przez Sejmik Województwa Zachodniopomorskiego Uchwałą Nr XXXVIII/444/10 w sprawie zatwierdzenia Regulaminu Organizacyjnego Zachodniopomorskiego Ośrodka Doradztwa Rolniczego w Barzkowicach.

Siedziba Ośrodka znajduje się w miejscowości Barzkowice, pow. stargardzki. W strukturze organizacyjnej wyodrębniony jest:

1. jeden Oddział Zachodniopomorskiego Ośrodka Doradztwa Rolniczego z siedzibą w Koszalinie;
2. siedem działów (w tym cztery działy merytoryczne: Systemów Produkcji Rolnej, Standardów Jakościowych i Doświadczalnictwa; Ekonomiki; Przedsiębiorczości, Wiejskiego Gospodarstwa Domowego i Agroturystyki; Metodyki Doradztwa, Szkoleń i Wydawnictw);
3. cztery samodzielne stanowiska;
4. osiemnaście Terenowych Zespołów Doradców, piętnaście siedzib znajduje się w miastach powiatowych, natomiast TZD Goleniów ma siedzibę w Nowogardzie, TZD Gryfino w Baniach oraz TZD Sławno w Darłowie.

2.1. Przy Zachodniopomorskim Ośrodku Doradztwa Rolniczego w Barzkowicach działa Rada Społeczna Doradztwa Rolniczego, zwana dalej „Radą”.

Zgodnie z Ustawą z dnia 22 października 2004 r. o jednostkach doradztwa rolniczego (Dz.U. Nr 251 z 2004 r., poz. 2507 z późn. zm.) Zarząd Województwa Zachodniopomorskiego Uchwałą Nr 1028/10 z dnia 15 czerwca 2010 r. oraz Nr 635/11 z 28 kwietnia 2011 r. powołał skład Rady Społecznej Doradztwa Rolniczego.

Skład Rady:

- | | |
|-----------------------|---|
| 1) Beata Radziszewska | - przedstawiciel Sejmiku Województwa Zachodniopomorskiego |
| 2) Witold Ruciński | - przedstawiciel Sejmiku Województwa Zachodniopomorskiego |
| 3) Robert Stępień | - przedstawiciel Związku Zawodowego Centrum Narodowego Młodych Rolników |
| 4) Edward Kosmal | - przedstawiciel NSZZ Rolników Indywidualnych „Solidarność” |

- 5) Jan Łączny - przedstawiciel Związku Zawodowego Rolników „Samoobrona”
- 6) Andrzej Caban - przedstawiciel Wojewódzkiego Związku Rolników, Kółek i Organizacji Rolniczych
- 7) Stanisław Baliński - przedstawiciel Zachodniopomorskiej Izby Rolniczej
- 8) Julian Sierpiński - przedstawiciel Zachodniopomorskiej Izby Rolniczej
- 9) Jan Udała - przedstawiciel Zachodniopomorskiego Uniwersytetu Technologicznego
- 10) Bogumiła Żurawiecka - przedstawiciel Zespołu Szkół Centrum Kształcenia Rolniczego w Mieszkowicach
- 11) Zbigniew Dampc - przedstawiciel Zespołu Szkół Centrum Kształcenia Rolniczego w Boninie

W skład Prezydium Rady, wchodzi:

- 1) Julian Sierpiński - przewodniczący
- 2) Jan Udała - wiceprzewodniczący

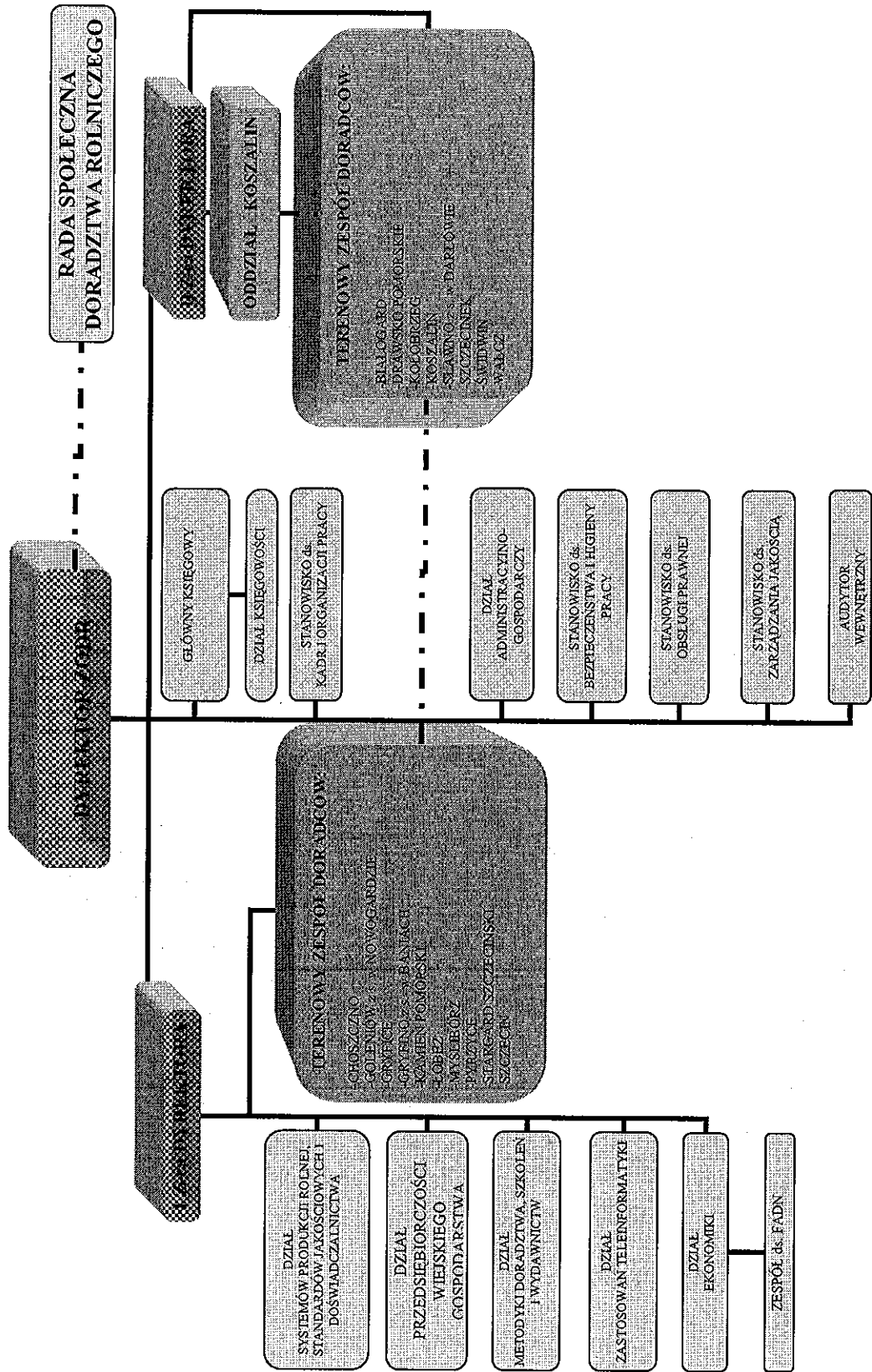
Rada jest organem opiniotwórczo-doradczym dyrektora Zachodniopomorskiego Ośrodka Doradztwa Rolniczego. Działa na podstawie regulaminu Rady Społecznej Doradztwa Rolniczego zatwierdzonego przez Sejmik Województwa Zachodniopomorskiego Uchwałą Nr III/18/10 z dnia 21 grudnia 2010 r. w sprawie zatwierdzenia Regulaminu Rady Społecznej Doradztwa Rolniczego działającej przy Zachodniopomorskim Ośrodku Doradztwa Rolniczego w Barzkowicach.

Do podstawowych zadań Rady należy:

- opiniowanie rocznego programu działalności jednostki doradztwa rolniczego i projektu rocznego planu finansowego oraz sprawozdania z realizacji rocznego programu działalności jednostki doradztwa rolniczego i rocznego planu finansowego;
- zgłaszanie wniosków w sprawach dotyczących funkcjonowania jednostki doradztwa rolniczego.

SCHEMAT ORGANIZACYJNY ZACHODNIOPOMORSKIEGO OŚRODKA DORADZTWA ROLNICZEGO

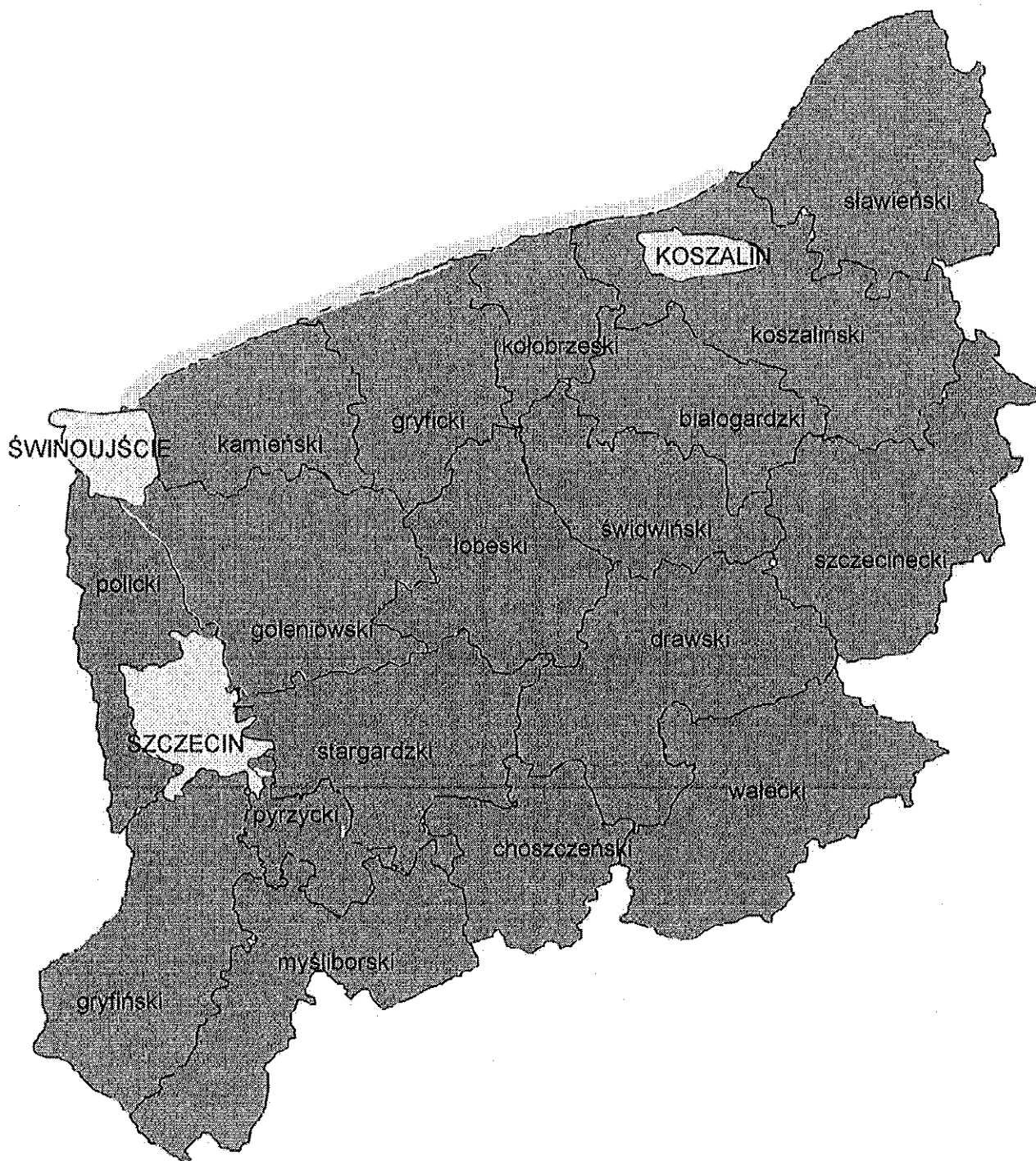
W BARZKOWICACH



DORADZTWO ROLNICZE

W WOJEWÓDZTWIE ZACHODNIOPOMORSKIM

TEREN DZIAŁANIA ZACHODNIOPOMORSKIEGO
OŚRODKA DORADZTWA ROLNICZEGO
W BARZKOWICACH



Zachodniopomorski Ośrodek Doradztwa Rolniczego w Barzkowicach

73-134 Barzkowice, tel. (91) 561 37 00 do 02, fax (91) 561 37 91, e-mail: barzkowice@home.pl, www.zodr.pl

Oddział w Koszalinie, ul. Zwycięstwa 137-139, 75-604 Koszalin,
tel. (94) 341 87 30, fax (94) 342 79 24, e-mail: zodr.koszalin@poczta.internetdsl.pl

TERENOWE ZESPOŁY DORADCÓW

TZD w Białogardzie, ul. Wileńska 8, 78-200 Białogard
tel. (94) 312 04 10, fax (94) 311 26 88, kom. 513 161 525, e-mail: bialogard.tzd@poczta.internetdsl.pl

TZD w Choszczynie, ul. Jagielly 17c/6, 73-200 Choszczno
tel./fax (95) 765 27 93, kom 513 164 889, e-mail: choszczno.tzd@poczta.internetdsl.pl

TZD w Drawsku Pomorskim, ul. Gdynska 4
78-500 Drawsko Pom., tel./fax (94) 363 22 64, kom 513 161 531, e-mail: tzd.drawsko@poczta.internetdsl.pl

TZD w Gryficach, ul. Niekladzka 1, 72-300 Gryfice
tel./fax (91) 384 71 52, kom. 513 161 417, e-mail: gryfice.tzd@poczta.internetdsl.pl

TZD w Gryfinie zs. w Baniach, ul. Targowa 19
74-110 Banie, tel./fax (91) 416 80 62, kom. 513 161 505, e-mail: gryfino.tzd@poczta.internetdsl.pl

TZD Goleniów zs. w Nowogardzie, ul. Wojska Polskiego 67
72-200 Nowogard, tel./fax (91) 392 71 75, kom. 513 161 437, e-mail: nowogard.tzd@poczta.internetdsl.pl

TZD w Kamieniu Pomorskim, ul. Spółdzielcza 1
72-400 Kamień Pom., tel./fax (91) 382 34 98, kom. 513 161 413, e-mail: kamien.tzd@poczta.internetdsl.pl

TZD w Kołobrzegu, ul. 6 Dywizji Piechoty 60
78-100 Kołobrzeg, tel./fax (94) 352 40 30, kom. 513 161 526, e-mail: kolobrzeg.tzd@poczta.internetdsl.pl

TZD w Koszalinie, ul. Zwycięstwa 137-139,
75-604 Koszalin, tel. (94) 342 79 29, kom. 513 164 897, e-mail: koszalin.tzd@poczta.internetdsl.pl

TZD w Łobzie, ul. Północna 10, 73-150 Łobez
tel./fax (91) 397 09 21, kom. 513 161 440, e-mail: lobez.tzd@poczta.internetdsl.pl

TZD w Myśliborzu, ul. Spokojna 22, 74-300 Myślibórz
tel./fax (95) 747 93 51, kom. 513 161 541, e-mail: mysliborz.tzd@poczta.internetdsl.pl

TZD w Pyrzycach, ul. Szczecińska 21 a, 74-200 Pyrzyce
tel./fax (91) 570 48 75, kom. 513 161 508, e-mail: pyrzyce.tzd@poczta.internetdsl.pl

TZD w Sławnie zs. w Darłowie, ul. Tynieckiego 2
76-150 Darłowo, tel./fax (94) 314 00 00, kom. 513 164 891, e-mail: slawno.tzd@poczta.internetdsl.pl

TZD w Stargardzie Szczecińskim, ul. Podleśna 2
73-110 Stargard Szczec., tel./fax (91) 573 46 03, kom. 513 161 509, e-mail: stargard.tzd@poczta.internetdsl.pl

TZD w Szczecinku, ul. Piłska 3, 78-400 Szczecinek
tel./fax (94) 374 00 54, kom. 513 161 538,
e-mail: szczecinek.tzd@poczta.internetdsl.pl

TZD w Szczecinie, ul. Smolańska 4, 70-026 Szczecin
tel./fax (91) 484 51 55, kom. 513 161 507, e-mail: szczecin.tzd@poczta.internetdsl.pl

TZD w Świdwinie, ul. Kołobrzaska 47, 78-300 Świdwin
tel./fax (94) 365 61 97, kom. 513 161 536, e-mail: swidwin.tzd@poczta.internetdsl.pl

TZD w Wałczu, ul. Chopina 53, 78-600 Wałcz
tel./fax (67) 258 97 30, kom. 513 161 411, e-mail: walcz.tzd@poczta.internetdsl.pl

**Miejsca i terminy stałych dyżurów doradców ZODR w Barzkowicach
w gminach oraz w biurach TZD w woj. zachodniopomorskim
na dzień 05.11.2012 r.**

Lp	Miejsce dyżuru nr telefonu	Imię i nazwisko doradcy	Dni dyżuru	Godziny
POWIAT BIAŁOGARDZKI				
1.	UMiG, ul. Szczecińska 6, 78-230 Karlino, (94) 3119547	Anna Głuszczyk	wtorek	8.00-15.00
2.	UMiG, ul. Bobolicka 17, 78-220 Tychowo, (94) 3115110	Lech Balewski	czwartek	7.30-14.30
3.	TZD (UG), ul. Wileńska 8, 78-200 Białogard, (94) 3120410	Jan Mazurkiewicz Marta Borkowska pozostali doradcy na zmianę	poniedziałek czwartek piątek wtorek, środa	7.00-15.00 11.00-15.00 7.00-15.00 7.00-15.00
POWIAT CHOSZCZEŃSKI				
1.	UG Krzęcin, ul. Tylna 7, 73-231 Krzęcin, (95) 7655228	Jan Wysokiński	wtorek	7.30-13.30
2.	UM Drawno, ul. Kościelna 3, 73-220 Drawno, (95) 7682031	Bartosz Bała	piątek	7.30-15.30
3.	UM Recz, ul. Ratuszowa 17, 73-210 Recz, (95) 7654461	Mirosława Przybylska	piątek	7.30-15.30
4.	UM, ul. Rynek Bursztynowy 2, 73-260 Pełczyce, (95) 7685048	Paweł Wolniak	czwartek	7.30-15.30
5.	UG Bierzwnik, ul. Kopernika 2, 73-240 Bierzwnik, (95) 7680130	Adriana Czarnik-Półtorak	piątek	7.30-15.30
6.	TZD, ul. Jagielly 17c/6, 73-200 Choszczno, (95) 7652793	Andrzej Bednarz Stanisława Więsko pozostali doradcy na zmianę	pon.-czw. poniedziałek codziennie	7.30-10.00 7.30-15.30 10.00-15.30
POWIAT DRAWSKI				
1.	UM Czaplinek, ul. Rynek 1, 78-550 Czaplinek, (94) 3726204	Przeorska Agnieszka	czwartek	7.30-15.30
2.	UM Kalisz Pom., ul. Wolności 25, 78-540 Kalisz Pom., (94) 3616263	Grzegorz Błądek	środa	7.30-15.00
3.	UG, 78-506 Ostrowice 6, (94) 3615226	Helena Rzepka	środa	8.00-15.00
4.	UG Wierzchowo, ul. Długa 29, 78-530 Wierzchowo, (94) 3618837	Janina Piasecka	piątek	7.30-15.00
5.	UM Złocieniec, ul. Wolności 10, 78-520 Złocieniec, (94) 3672022 w.50	Irena Dutkiewicz	środa	7.30-15.00
6.	TZD, ul. Gdynska 4, 78-500 Drawsko Pomorski (94) 3632264	Wojciech Kucharski Mirosław Skotnicki pozostali doradcy na zmianę	wtorek, piątek pon., śr., czw.	7.30-15.30 7.30-15.30
POWIAT GOLEŃOWSKI				
1.	UG Goleniów, Plac Lotników 1, 72-100 Goleniów, (91) 4698242	Marian Mamzer	pon., pt.	7.30-13.00
2.	UG Stepnica, ul. Kościuszki 4, 72-112 Stepnica, (91) 4188521	Aleksandra Szczebłewska	wtorek, czwartek	7.30-13.00
3.	UG Osina, 72-221 Osina, (91) 3910322	Marian Mamzer	wg potrzeb	ustalenia tel.
4.	UG Przybiernów, ul. Cisowa 3, 72-110 Przybiernów, (91) 4186515	Rafał Mucha	środa	7.30-12.00
5.	Biuro, ul. Woj. Polskiego 8, 72-130 Maszewo, (91) 4187567	Zdzisław Gaszewski	wtorek	9.00-13.00

6.	TZD Goleniów zs. w Nowogardzie, ul. Wojska Polskiego 67, 72-200 Nowogard, (91) 3927175	Tadeusz Stasiak Aleksandra Szczebilewska Rafał Mucha Zdzisław Gaszewski Marian Mamzer	pon., wt., śr., pt. czwartek pon., śr., pt. pon, wt, czw, pt. pon., śr.-pt. wt., śr., czw.	7.30-15.30 7.30-10.30 7.30-15.30 7.30-15.30 7.30-15.30 7.30-15.30
POWIAT GRYFICKI				
1.	UG Karnice, ul. 11. Marca 7, 72-343 Karnice, (91) 3877220	Łukasz Romańczyk	wtorek	8.00-12.00
2.	UG Rewal, ul. Mickiewicza 19, 72-344 Rewal, (91) 3862624	Łukasz Romańczyk	1 i 3 pon.	9.00-12.00
3.	UM Trzebiatów, ul. Rynek 1, 72-320 Trzebiatów, (91) 3872619	Tomasz Antonyk	poniedziałek	8.00-15.00
4.	UG Brojce, ul. Długa 48, 72-304 Brojce, (91) 3861186	Tomasz Antonyk	czwartek	8.00-12.00
5.	UM Płoty, Pl. Konstytucji 3 Maja 1, 72-310 Płoty, (91) 3851415	Marian Dominik	poniedziałek	10.00-13.00
6.	TZD, ul. Niekładzka 1, 72-300 Gryfice, (91) 3847152	Agnieszka Wilk Marian Dominik Łukasz Romańczyk Stanisława Szczęśniak Tomasz Antonyk	wt.-pt. poniedziałek wtorek środa czwartek piątek	7.30-10.00 7.30-15.30 7.30-15.30 7.30-15.30 7.30-15.30 7.30-15.30
POWIAT GRYFIŃSKI				
1.	UG Widuchowa, ul. Grunwaldzka 8, 74-120 Widuchowa, (91) 4167255	Małgorzata Koza	wtorek	8.00-13.00
2.	UG Stare Czarnowo, ul. Św. Floriana 10, (91) 3124131	Beata Górską	środa	7.30-12.00
3.	UMiG Gryfino, ul. 1 Maja 9, (91) 4162041	Jarosław Kurzydłak	wt, czw.	7.00-12.00
4.	UM Chojna, ul. Jagiellońska 2, 74-500 Chojna, (91) 4022464	Urszula Karwan	wtorek, środa, piątek	7.00-13.30
5.	UM Trzczańsko Zdrój, ul. Rynek 15, 74-510 Trzczańsko Zdrój, (91) 4148088	Aleksandra Zielińska	piątek	7.30-12.30
6.	UM Cedynia, ul. Plac Wolności 1, 74-520 Cedynia, (91) 4144058	Ludmiła Gibowska	piątek	7.00-12.00
7.	UM Moryń, ul. Plac Wolności 1, 74-503 Moryń, (91) 4667950	Ludmiła Gibowska	środa	7.00-12.00
8.	M-GOK Mieszkowice, ul. Kościuszki, 74-527 Mieszkowice, (brak tel.)	Ryszard Cichocki	wtorek środa	7.00-12.00 7.00-9.00
9.	TZD Gryfino zs. w Baniach ul. Targowa 19, 74-110 Banie (91) 4168062	Kamila Melerowicz	środa, piątek	7.00-15.00
POWIAT KAMIENSKI				
1.	GZRKiOR, ul. Niepodległości 35, 72-410 Golczewo, (91) 3860543	Jerzy Talar	środa	7.30-15.30
2.	UM, ul. Zamkowa 23, 72-510 Wolin, (91) 3220800	Adrianna Tomczyk	poniedziałek	7.30-15.30
3.	Dziwnów	<i>gmina nierolnicza</i>		
4.	Międzyzdroje	<i>gmina nierolnicza</i>		
5.	UM, ul. Wojska Polskiego 1/5, 72-600 Świnoujście, (91) 3217926	Adrianna Tomczyk	ost. pt. m-ca	7.30-15.30
6.	UG Świerzno, 72-405 Świerzno 13, (91) 3832723	Tadeusz Garniec	czwartek	7.30-15.30
7.	TZD, ul. Spółdzielcza 1, 72-400 Kamień Pom., (91) 3823498	Adrianna Tomczyk Ewa Wojciechowska	wtorek środa-piątek pon., czw.	7.30-15.00 7.30-11.00 7.30-15.30

		Tadeusz Garniec Jerzy Talar	wt., śr., pt. pon., śr. wt., pt. poniedziałek wt., czw., pt.	7.30-11.00 7.30-15.30 7.30-11.00 7.30-15.30 7.30-11.00
POWIAT KOŁOBRZESKI				
1.	UG Rymań, ul. Szkolna 7, 78-125 Rymań, (94) 3583127 SP, 78-124 Górawino 44, (94) 3586066	Michał Czerniawski	co 2 środa	7.30-13.00
2.	UG Dygowo, ul. Kolejowa 1, 78-113 Dygowo, (94) 3584194	Elżbieta Kuczma	środa	8.00-15.00
3.	UG Ustronie Morskie, ul. Rolna 2, 78-111 Ustronie Morskie, (94)3514187	M. Rumas-Lewandowska	środa	7.30-13.00
4.	UG Siemyśl, ul. Kołobrzaska 14, 78-112 Siemyśl, (94) 3588017	Anna Kubicka	czwartek	8.00-15.00
5.	UM, ul. IV Dywizji Woj. Polskiego 58, 78-120 Gościno (94) 3512503	Olga Nowaczyk	czwartek	8.00-15.00
6.	TZD, ul. 6 Dywizji Piechoty 60, 78-100 Kołobrzeg, (94) 3524030	Stefania Gruchot Celina Wiszniewska pozostali doradcy na zmianę	środa środa pon.-wt., czw.- pt.	7.30-15.30 7.30-15.30 7.30-15.30
POWIAT KOSZALIŃSKI				
1.	UG Będzino, 76-037 Będzino 19, (94) 3162530	Krystyna Polańczyk	poniedziałek	7.30-15.30
2.	UG, 76-039 Biesiekierz 103, (94) 3180962	Bogumiła Ruszczyńska	poniedziałek	7.30-12.00
3.	UM Bobolice, ul. Ratuszowa 1, 76-020 Bobolice, (94) 3187211	Wiesława Pecolt	poniedziałek	7.30-15.30
4.	UG Manowo, 76-015 Manowo 40, (94) 3183220	Zbigniew Trojanowski	poniedziałek	7.30-14.00
5.	UM Polanów, ul. Wolności 4, 76-010 Polanów, (94) 3188351	Mariusz Strzelecki	poniedziałek	7.30-13.00
6.	UG Mielno, ul. B. Chrobrego 10, 76-032 Mielno, (94) 3459835	Wiesław Ścigała	piątek	11.00-14.00
7.	UGIM Sianów, ul. Armii Polskiej 30, 76-004 Sianów, (94) 3185281	Józef Straszak	poniedziałek	9.00-14.00
8.	UG Świeszyno, 76-024 Świeszyno 71, (94) 3160120	Barbara Podolak	poniedziałek	9.00-13.00
9.	TZD, ul. Zwycięstwa 137/139, 75-604 Koszalin, (94) 3427929	Irena Dacko Bogumiła Ruszczyńska pozostali doradcy na zmianę	codziennie wt.-pt. wt.-pt.	7.30-15.30 7.30-15.30 7.30-15.30
POWIAT ŁOBESKI				
1.	UM Węgorzyno, ul. Rynek 1, 73-155 Węgorzyno, (91) 3971563	Adrian Papina	wtorek	7.30-13.30
2.	UG, 72-314 Radowo Małe 21, (91) 3972222	Dawid Adamski	poniedziałek	7.30-13.30
3.	UM Resko, ul. Rynek 1, 72-315 Resko, (91) 3951503	Maria Olejnik	poniedziałek	7.30-13.30
4.	UM Dobra, ul. Rynek 1, 72-210 Dobra, (91) 3914528	Dawid Adamski	wtorek	7.30-13.30
5.	TZD, ul. Północna 10, 73-150 Łobez, (91) 3970921	Krzysztof Jońca Maria Olejnik Adrian Papina	pon., pt. wtorek czwartek pon., pt. środa	7.30-13.30 7.30-15.30 7.30-15.30 13.30-15.30 7.30-15.30
POWIAT MYŚLIBORSKI				
1.	Dębno, ul. Piłsudskiego 3, 74-400 Dębno, 513/164892	Przemysław Solski Karol Baczuń	poniedziałek czwartek	8.00-15.00 9.00-15.00

2.	UG, ul. Świerczewskiego 24, 74-407 Boleszkowice, (95) 7606124	Przemysław Solski	środa	8.00-15.00
3.	Europejskie Centrum Spotkań, 74-320 Barlinek, ul. Leśna 1 (brak tel.)	Beata Burtniak	piątek	8.00-14.00
4.	UG, ul. Mickiewicza 15, 74-304 Nowogródek Pom. (95) 7471760,	Katarzyna Brzozowska	środa	8.00-15.00
5.	TZD, ul. Spokojna 22, 74-300 Myślibórz, (95) 7479351	Zofia Szypowska Krzysztof Szypowski pozostali doradcy na zmianę	poniedziałek wtorek środa-piątek	7.30-15.30 7.30-15.30 7.30-15.30
POWIAT POLICKI				
1.	UG, 72-001 Kołbaskowo 106, (brak tel.)	Władysława Grochowalska	poniedziałek	8.00-15.30
2.	UG, ul. Graniczna 26, 72-003 Dobra Szczecińska (brak tel.)	Cecylia Wojnik-Witek	poniedziałek	7.30-15.30
3.	UMiG, Plac Zwycięstwa 1, 72-022 Nowe Warpno, (91) 3129660	Sławomira Rogalewska	poniedziałek	8.00-15.30
4.	UM, ul. Bankowa 18, 72-010 Police, (91) 4311897	Sławomira Rogalewska	wtorek	8.00-15.30
5.	TZD, ul. Smolańska 4, 70-026 Szczecin, (91) 4845155	Tomasz Zagórski Dorota Tolko Cecylia Wojnik-Witek Sławomira Rogalewska	pon., czwartek wtorek środa piątek	7.30-15.30 7.30-15.30 7.30-15.30 7.30-15.30
POWIAT PYRZYCKI				
1.	UG Warnice, 74-201 Warnice 66, (91) 5612890	Ireneusz Gajewski	czwartek	9.00-12.00
2.	UG Przelewice, 74-210 Przelewice 75, (91) 5643392	Waldemar Malanowski	środa	9.00-12.00
3.	UG Kozielice, 74-204 Kozielice 75, (91) 5630377	Zofia Leszczyńska	wtorek	9.00-12.00
4.	UG Bielice, ul. Niepokalanej 34, 74-202 Bielice, (91) 5644235	Zbigniew Fabiszak (mac. Jadwiga Ogiejko)	środa	9.00-12.00
5.	UM Lipiany, Plac Wolności 1, 74-240 Lipiany, (91) 5641049	Paulina Brząkała (mac. Joanna Suwińska)	piątek	9.00-12.00
6.	TZD, ul. Szczecińska 21A, 74-200 Pyrzyce, (91) 5704875	Piotr Gruszczyński pozostali doradcy na zmianę	piątek pon.-czwartek	7.30-15.30 7.30-15.30
POWIAT SŁAWIEŃSKI				
1.	UG, 76-113 Postomino 30, (59) 8108517	Joanna Surgiel	poniedziałek	8.00-14.00
2.	UG, 76-142 Malechowo 22A, (94) 3184213	Rafał Bińczyk (wych. Izabela Podolska- Wnuk)	poniedziałek	8.00-15.00
3.	UG Sławno, ul. Curie Skłodowskiej 9, 76-100 Sławno, (59) 8100069	Iwona Trybulska-Drab	piątek	8.00-15.00
4.	TZD Sławno zs. w Darłowie, ul. Tynieckiego 2, 76-150 Darłowo, (94) 3140000	Iwona Trybulska-Drab Rafał Bińczyk Joanna Surgiel Barbara Michalczyk	środa piątek wtorek poniedziałek	7.30-15.30 7.30-15.30 7.30-15.30 7.30-15.30
POWIAT STARGARDZKI				
1.	UM Chociwel, ul. Armii Krajowej 52, 73-120 Chociwel, (91) 5622024	Marek Marszał	piątek	8.00-13.00
2.	UG Kobylanka, ul. Szkolna 12, 73-108 Kobylanka, (91) 5610310	Emil Janiszewski	wtorek	7.30-10.00
3.	UM Suchań, ul. Pomorska 72, 73-132 Suchań, (91) 5624015	Wiesław Grzegorzczak	piątek	7.30-12.00
4.	UG, 73-112 Stara Dąbrowa 20, (91) 5739820	Witold Belka	wtorek	8.00-13.00
5.	UG Dolice, ul. Ogrodowa 16, 73-115 Dolice, (91) 5640183	Anna Bartoń-Atamańczuk	środa	8.00-12.00

6.	UG Marianowo, ul. Mieszka I 1, 73-121 Marianowo, (91) 5613866	Helena Waszczuk	środa	8.00-12.00
7.	UM Dobrzany, ul. Staszica 1, 73-130 Dobrzany, (91) 5620202	Zbigniew Domaros	piątek	8.00-13.00
8.	UGiM Ińsko, ul. Boh. Warszawy 38, 73-140 Ińsko, (91) 5623025	Bogdan Jaroszek	wtorek	8.00-13.00
9.	TZD, ul. Podleśna 2, 73-110 Stargard, (91) 5734603	Witold Belka Zbigniew Domaros pozostali doradcy na zmianę	poniedziałek wtorek pon.- piątek	8.00-15.00 7.30 -15.30 7.30 -15.30
POWIAT SZCZECINECKI				
1.	UM, ul. Niepodległości 6, 78-449 Borne Sulnowo, (94) 3734154	Jan Fedorowicz	środa	8.30-15.30
2.	UM Biały Bór, ul. Żymierskiego 10, 78-425 Biały Bór, (94) 3739032	Agnieszka Szwajczińska	czwartek	7.30-15.30
3.	UM Barwice, ul. Zwycięzców 22, 78-460 Barwice, (94) 3736309	Kazimierz Płatek	poniedziałek	7.30-15.30
4.	UG Grzmiąca, ul. 1 Maja 7, 78-450 Grzmiąca, (94) 3736810	Krzysztof Oleś	czwartek	7.30-15.30
5.	UG, ul. Piłska 3, 78-400 Szczecinek, (94) 3743294 TZD w Szczecinku (94) 3740054	Barbara Chojnacka Halina Grochala Krzysztof Oleś pozostali doradcy na zmianę	czwartek czwartek poniedziałek pon.- piątek	7.30-14.30 7.30-15.30 7.30-15.30 7.30-15.30
POWIAT ŚWIDWIŃSKI				
1.	UG Brzeżno, 78-316 Brzeżno 50, (94) 3642753	Magdalena Hycka	piątek	7.30-13.30
2.	GOK Rąbino, 78-331 Rąbino 27, (94) 3643580	Anna Czyżowicz	piątek	7.30-15.00
3.	UG Sławoborze, ul. Kolejowa 8, 78-314 Sławoborze, (94) 3647559	Kamil Obodziński	piątek	7.30-14.00
4.	UM Połczyn Zdrój, Plac Wolności 3-4, 78-320 Połczyn Zdrój, (94) 3666100	Helena Lech	czwartek	7.30-14.00
5.	TZD, ul. Kołobrzaska 47, 78-300 Świdwin, (94) 3653557	Mieczysław Kozicki Stanisław Tyszkiewicz	piątek pon.-czwartek	7.30-15.30 7.30-15.30
POWIAT WAŁECKI				
1.	UMiG Tuczno, UL. Wolności 6, 78-640 Tuczno, (67) 2593035	Ryszard Górniak	poniedziałek	8.00-14.30
2.	Dom Kultury Człopa, ul. Strzelecka 1, 78-630 Człopa, (67) 2591888	Władysław Bartosik	środa	7.30-15.30
3.	UMiG Mirosławiec, ul. Wolności 37, 78-650 Mirosławiec, (67) 2595042	Agnieszka Różańska-Wasiak	poniedziałek	8.00-15.30
4.	TZD, ul. Chopina 53, 78-600 Wałcz, (67) 2589730	Piotr Hermanowicz Agnieszka Różańska-Wasiak Władysław Bartosik Beata Wieczorek Ryszard Górniak	poniedziałek wtorek piątek czwartek środa	7.30-15.30 7.30-15.30 7.30-15.30 7.30-15.30 7.30-15.30

3. DZIAŁALNOŚĆ DORADCZA ZODR W BARZKOWICACH

l.p.	Nazwa realizowanego zadania	Forma realizacji	Liczba zadań planowanych	Termin realizacji (kwartał)	Miejsce realizacji (powiat, województwo)	Odbiorcy	Jednostki współpracujące	Źródło finansowania
1. Działalność informacyjna wspierająca rozwój produkcji rolniczej w szczególności stosowania nowoczesnych metod agrotechnicznych hodowli oraz przetrwałości roślino-spożywczego								
1.	Produkcja roślinna	doradztwo	wg potrzeb	I-IV kw.	woj. zachodniopomorskie	rolnicy, mieszkańcy obszarów wiejskich		ZODR
2.	Ochrona roślin	doradztwo	wg potrzeb	I-IV kw.	woj. zachodniopomorskie	rolnicy, mieszkańcy obszarów wiejskich		ZODR
3.	Konferencja technologiczna	konferencja	1	I-IV kw.	Barzkowice	rolnicy	SDOO, firmy zaopatrzenia rolnictwa, ZIR, RZZ	ZODR, firmy zaopatrzenia rolnictwa
4.	Technologia uprawy zbóż i rzepaku	doradztwo	wg potrzeb	I-IV kw.	woj. zachodniopomorskie	rolnicy, mieszkańcy obszarów wiejskich		ZODR
		szkolenie	21	I-IV kw.	woj. zachodniopomorskie		Firmy nasienne, ochroniarskie, nawozowe, SDOO, ZUT	ZODR
		seminarium	1	II/III kw.	Barzkowice			UMWZ, ZODR
		wyjazd studyjny	5	II kw.	Gryfino, Koszalin		Syngenta, firmy chemiczne	UMIG
5.	Odmiany zbóż zalecane do uprawy w warunkach województwa zachodniopomorskiego	szkolenie	9	I-IV kw.	Łobez, Myślibórz, Sławno, Kotłobrzeg	rolnicy		ZODR
6.	Dobór odmian zbóż i rzepaku	szkolenie	7	I-III kw.	Gryfice	rolnicy	Stacja Nasienna	ZODR
		seminarium	1	I kw.	Białogard	rolnicy	SDOO Białogard	ZODR
7.	Nawożenie i ochrona zbóż i rzepaku	szkolenie	26	I-IV kw.	woj. zachodniopomorskie	rolnicy	Starostwo Powiatowe, firmy nasienne, ochroniarskie, nawozowe	ZODR, firmy zaopatrzenia rolnictwa
		seminarium	1	I kw.	Białogard	rolnicy	SDOO Białogard	ZODR
		wyjazd studyjny	4	II kw.	Gryfino	rolnicy	Syngenta	ZODR
8.	Uprawa i ochrona kukurydzy w zależności od przeznaczenia plonu	szkolenie	1	I kw.	Myślibórz	rolnicy	Agronas Plooner	ZODR
9.	Technologia uprawy roślin okopowych	doradztwo	wg potrzeb	I-IV kw.	woj. zachodniopomorskie	rolnicy, mieszkańcy obszarów wiejskich		ZODR
		szkolenie	3	II kw.	Gryfice			ZODR
10.	Nawożenie i ochrona roślin okopowych	szkolenie	1	II kw.	Szczecin	rolnicy		ZODR
11.	Technologia uprawy i ochrona roślin motylkowych, strączkowych i mieszanek z trawami	szkolenie	3	I kw.	Gryfice	rolnicy		ZODR
12.	Pielęgnacja i użytkowanie trwałych użytków zielonych	szkolenie	5	II-IV kw.	Myślibórz, Szczecinek, Sławno	rolnicy		ZODR
13.	Produkcja kiszzonej wysokiej jakości z użytków zielonych i gruntów omych	szkolenie	2	III kw.	Białogard	rolnicy		ZODR
14.	Wapnowanie, stosowanie nawozów organicznych, użyźnianie i poplonów w procesie poprawy jakości gleby	doradztwo	wg potrzeb	I-IV kw.	woj. zachodniopomorskie	rolnicy, mieszkańcy obszarów wiejskich		ZODR
		szkolenie	13	I-IV kw.	Łobez, Szczecinek, Włocław		OSCHR, LGD, GOK	ZODR

35.	Szkolenia z zakresu dostosowania gospodarstw rolnych Pomorza i Kujaw do wymogów wzajemnej zgodności	szkolenie	31	I-IV kw.	woj. zachodniopomorskie	rolnicy	UG, ZSR CKP, WW, PIW, WIORIN, ARIMR	FAPA
36.	Sprzedaz bezpośrednia w gospodarstwie rolnym - produkty produkcji podstawowej, przetwórstwo	doradztwo szkolenie	wg potrzeb 5	I-IV kw. II-III kw.	woj. zachodniopomorskie Kamień, Kołobrzeg, Koszalin, Sławno	rolnicy, mieszkańcy obszarów wiejskich		ZODR
37.	Aktualne zagadnienia w ramach IRZ	szkolenie	9	I kw.	Gryfino	rolnicy		ZODR
38.	BHP w gospodarstwie rolnym	doradztwo szkolenie	wg potrzeb 42	I-IV kw. I-IV kw.	woj. zachodniopomorskie woj. zachodniopomorskie	rolnicy, mieszkańcy obszarów wiejskich	KRUS, PIP, OSP, ARIMR, ZIR, Lekarz Wet.	ZODR
39.	Rolnictwo precyzyjne	szkolenie	1	II kw.	Koszalin	rolnicy		ZODR
40.	Wspólna Polityka Rolna 2014-2020	doradztwo szkolenie	wg potrzeb 70	I-IV kw. I-IV kw.	woj. zachodniopomorskie woj. zachodniopomorskie	rolnicy, mieszkańcy obszarów wiejskich	ARIMR, GOK, LGD, ZIR, WIORIN	ZODR
41.	Program Operacyjny "Zrównoważony rozwój sektora rybołówstwa i przybrzeżnych obszarów rybackich na lata 2007-2013"	doradztwo	wg potrzeb	I-IV kw.	woj. zachodniopomorskie	rolnicy, mieszkańcy obszarów wiejskich, rybacy		ZODR
42.	Finansowanie działań poprzez "Lokalną grupę rybacką"	szkolenie	4	II kw.	Drawsko	rolnicy		ZODR
43.	Szkody łowieckie w rolnictwie	doradztwo szkolenie	wg potrzeb 6	I-IV kw. I-II kw.	woj. zachodniopomorskie Kamień, Koszalin, Świdwin, Szczecinek	rolnicy, mieszkańcy obszarów wiejskich	GOK, Starostwo Powiatowe	ZODR
44.	Warsztaty polowe	seminarium	1	II/III kw.	Barzkowice		SDOO, firmy zaopatrzenia rolnictwa, ZUT	UMWZ, ZODR
45.	Targi Rolne AGRO POMERANIA 2013	wyjazd studyjny pokaz stoisko informacyjne	42 1 7	III kw. III kw. III kw.	woj. zachodniopomorskie Stargard Choszczno	rolnicy		ZODR
46.	Agro Show Bednary	wyjazd studyjny pokaz	5 1	III kw. III kw.	Choszczno, Koszalin, Świdwin Stargard	rolnicy, mieszkańcy terenów wiejskich	UG	ZODR
47.	Dni Pola	wyjazd studyjny pokaz	1 3	II kw. III kw.	Świdwin Kołobrzeg, Stargard	rolnicy	Du Pont Sp. z o.o.	ZODR
48.	Pokazy nowoczesnych technologii	wyjazd studyjny pokaz	3 6	III kw. II-III kw.	Barzkowice Szczecinek, Świdwin, Wałcz	rolnicy indywidualni rolnicy	UG Bayer, Pioneer, SW Swent	Syngenta, ZODR ZODR
49.	Złota Dynia	pokaz	1	III kw.	Stargard	rolnicy		ZODR
50.	Kiermasz ogrodnicy CEO	stoisko informacyjne	1	II kw.	Szczecin	mieszkańcy wsi		ZODR
51.	Jesienny kiermasz ogrodnicy	stoisko informacyjne	1	IV kw.	Szczecin	mieszkańcy wsi		ZODR
52.	VI Dzień warzyw gruntowych	pokaz	1	III kw.	Szczecin	mieszkańcy wsi		ZODR
53.	Łobeska Baba Wielkanocna	wystawa	1	I kw.	Łobez	mieszkańcy wsi i miast	Starostwo Powiatowe	ZODR
54.	Rolnicze Targi Lubuskie	wyjazd studyjny	1	II kw.	Myslibórz	rolnicy		ZODR, UG, Uczestnicy

55.	Zastosowanie komputerów i wybranych programów komputerowych w procesie zarządzania gospodarstwem rolnym w województwie zachodniopomorskim	szkolenie	1	III kw.	Białogard	rolnicy		ZODR	
56.	Wprowadzenie na rynek produktów pochodzących ze zwierząt towarzyszących	doradztwo	wg potrzeb	I-IV kw.	woj. zachodniopomorskie	mysliwi, kandydaci na myśliwych		ZODR	
57.	Pokaz Zwierząt Hodowlanych	szkolenie	1	I-IV kw.	Koszalin, Barzkowice		PZL	wpłaty uczestników	
58.	Wystawa bydła mlecznego i mięsnego	pokaz	1	III kw.	Barzkowice	hodowcy, mieszkańcy obszarów wiejskich	Związek Hodowców, ZIR, RZZ	ZODR	
59.	Wystawa królików	wystawa	1	III kw.	Barzkowice	hodowcy, mieszkańcy obszarów wiejskich	SZZHB, PFHBIPM	ZODR, SZZHB, PFHBIPM	
60.	Wystawa gołębi	wystawa	1	III kw.	Barzkowice	hodowcy, mieszkańcy obszarów wiejskich	Związek Hodowców Drobного Inwentarza	ZODR, ZHDI	
61.	Wystawa koni	wystawa	1	III kw.	Barzkowice	hodowcy, mieszkańcy obszarów wiejskich	Związek Hodowców Koni	ZODR, ZHK	
62.	Konkurs młodego hodowcy	konkurs	1	III kw.	Barzkowice	hodowcy, mieszkańcy obszarów wiejskich	SZZHB, PFHBIPM	ZODR, SZZHB, PFHBIPM	
63.	Polowe pokazy pracy maszyn	pokaz	1	III kw.	Barzkowice	producenci rolni	producenci sprzętu rolnego	ZODR, Producenci maszyn rolniczych	
64.	Targi Grüne Woche	stoisko informacyjne	1	I kw.	Berlin	mieszkańcy obszarów wiejskich, rolnicy	KSOW	KSOW, ZODR	
65.	Targi Produktów Regionalnych "Regionalia"	wyjazd studyjny	2	II kw.	Warszawa	producenci produktów regionalnych, tradycyjnych	KSOW	KSOW, ZODR	
66.	Dożynki Gminne	stoisko informacyjne	75	III kw.	woj. zachodniopomorskie	rolnicy	UG, UM	ZODR	
67.	Najładniejszy wieniec dożynkowy	konkurs	2	III kw.	Barzkowice, Szczecinek	mieszkańcy obszarów wiejskich	KSOW, KGW, delegacje sołeckie	ZODR, KSOW	
2. Działalność w zakresie podnoszenia kwalifikacji zawodowych rolników i innych mieszkańców obszarów wiejskich									
1.	Stosowanie środków ochrony roślin przy użyciu opryskiwaczy	szkolenie	22	I-IV kw.	woj. zachodniopomorskie	rolnicy	ZSR CKP, WIORIN, ROLMIX ROLGIWAR	wpłaty uczestników	
2.	Obrót i konfekcjonowanie środków ochrony roślin.	szkolenie	4	I-IV kw.	Barzkowice, Koszalin	osoby zajmujące się sprzedażą	WIORIN	wpłaty uczestników	
3.	Obsługa kombajnów zbożowych.	kurs	2	I-IV kw.	Barzkowice, Bonin	rolnicy i pracownicy zakładów rolnych	ZSR CKP	wpłaty uczestników	
4.	Prowadzenie działalności agroturystycznej	szkolenie	7	cały rok	Barzkowice, Goleniów	rolnicy, mieszkańcy obszarów wiejskich	US, SSE, ARIMR, WIW, ZIR, WIORIN	wpłaty uczestników	
3. Uzyskanie pomocy rolnikom i innym mieszkańcom obszarów wiejskich w zakresie sporządzania dokumentacji niezbędnej do uzyskania wsparcia finansowego - dotacje, kredyty									
1.	Dopłaty do materiału siewnego	doradztwo	wg potrzeb	I-IV kw.	woj. zachodniopomorskie	rolnicy, mieszkańcy obszarów wiejskich		ZODR	
2.	Zobowiązania rolników wobec Agencji Nasiennej	szkolenie	55	I-IV kw.	woj. zachodniopomorskie		GOK, Starostwo Powiatowe, UG, ARR, ARIMR, ANR		
		szkolenie	16	I-IV kw.	woj. zachodniopomorskie	rolnicy	ARR, jednostki nasienne	ZODR	

3.	Wdrażanie nasiennego materiału kwalifikowanego dla gospodarstw objętych kontrolą jednostek certyfikujących	szkolenie	1	III kw.	Szczecinek	rolnicy		ZODR
4.	PROW Oś I	doradztwo	wg potrzeb	I-IV kw.	woj. zachodniopomorskie	rolnicy, mieszkańcy obszarów wiejskich		ZODR
5.	Korzystanie z usług doradczych przez rolników i posiadaczy lasów	doradztwo	wg potrzeb	I-IV kw.	woj. zachodniopomorskie	rolnicy, mieszkańcy obszarów wiejskich	ARIMR, WIW, PIW, ZIR, WIORIN	ZODR
		szkolenie	10	I-IV kw.	Choszczno, Goleniów, Sławno, Szczecinek			
6.	Uczestnictwo rolników w systemach jakości żywności	doradztwo	wg potrzeb	I-IV kw.	woj. zachodniopomorskie	rolnicy, mieszkańcy obszarów wiejskich		ZODR
		szkolenie	5	I i IV kw.	Szczecinek, Drawsko			
7.	Grupy producenckie - tworzenie i funkcjonowanie	doradztwo	wg potrzeb	I-IV kw.	woj. zachodniopomorskie	rolnicy, mieszkańcy obszarów wiejskich		ZODR
		szkolenie	2	III kw.	Kołobrzeg, Stargard			
8.	PROW Oś II	doradztwo	wg potrzeb	I-IV kw.	woj. zachodniopomorskie	rolnicy, mieszkańcy obszarów wiejskich		ZODR
9.	Płatności bezpośrednie i wspieranie działalności rolniczej na obszarach o niekorzystnych warunkach gospodarowania	doradztwo	wg potrzeb	I-IV kw.	woj. zachodniopomorskie	rolnicy, mieszkańcy obszarów wiejskich	ARIMR, GOK, LGD, ZIR, WIORIN	ZODR
		szkolenie	141	I-IV kw.	woj. zachodniopomorskie			
		warsztaty	5	II kw.	Świdwin			
		wnioski	wg potrzeb	II kw.	woj. zachodniopomorskie	rolnicy		
	Program rolnośrodowiskowy 2007-2013	doradztwo	wg potrzeb	I-IV kw.	woj. zachodniopomorskie	rolnicy, mieszkańcy obszarów wiejskich	ARIMR, GOK, LGD, ZIR, WIORIN	ZODR
		szkolenie	51	I-IV kw.	woj. zachodniopomorskie			
		warsztaty	2	II kw.	Szczecinek	rolnicy		
		plany	wg potrzeb	I-IV kw.	woj. zachodniopomorskie	rolnicy		
10.	Założenia programu rolnośrodowiskowego na lata 2014-2020	doradztwo	wg potrzeb	I-IV kw.	woj. zachodniopomorskie	rolnicy, mieszkańcy obszarów wiejskich	ARIMR, GOK, LGD, ZIR, WIORIN	ZODR
		szkolenie	28	I-IV kw.	woj. zachodniopomorskie			
11.	Zalesianie gruntów rolnych i nierolniczych	doradztwo	wg potrzeb	I-IV kw.	woj. zachodniopomorskie	rolnicy, mieszkańcy obszarów wiejskich		ZODR
		szkolenie	1	IV kw.	Myslibórz			
12.	PROW Oś III - Jakość życia na obszarach wiejskich i różnicowanie gospodarki wiejskiej	doradztwo	wg potrzeb	I-IV kw.	woj. zachodniopomorskie	rolnicy, mieszkańcy obszarów wiejskich	ARIMR, Lekarz Wet., WIORIN	ZODR
13.	Różnicowanie w kierunku działalności nierolniczej	doradztwo	wg potrzeb	I-IV kw.	woj. zachodniopomorskie	rolnicy, mieszkańcy obszarów wiejskich		ZODR
		szkolenie	13	I-IV kw.	woj. zachodniopomorskie			
14.	Tworzenie i rozwój mikroprzedsiębiorstw	doradztwo	wg potrzeb	I-IV kw.	woj. zachodniopomorskie	rolnicy, mieszkańcy obszarów wiejskich	ARIMR, Lekarz Wet., ZIR, WIORIN	ZODR
		szkolenie	3	II kw.	Stargard			
15.	PROW Oś IV - Leader	doradztwo	wg potrzeb	I-IV kw.	woj. zachodniopomorskie	rolnicy, mieszkańcy obszarów wiejskich	ARIMR, UIMWZ	ZODR
16.	Specyfika przygotowania i naboru operacji realizujących cele LSR. Wdrażanie lokalnych strategii rozwoju dla operacji, które odpowiadają warunkom przyznania pomocy w ramach działania „Tworzenie i rozwój mikroprzedsiębiorstw”	szkolenie	2	II i IV kw.	Stargard	rolnicy, mieszkańcy obszarów wiejskich		

17.	Os IV Leader "Różne miejsca, równe szanse"	wyjazd studyjny	1	II-III kw.	Barzkowice	producenci produktów regionalnych, tradycyjnych, liderzy wsi	KSOW, LGD	ZODR, KSOW, uczestnicy
18.	Rejestr pomiarów meteorologicznych	rejestr	1	I-IV kw.	Barzkowice	producenci rolni	ZODR	ZODR
4. Prowadzenie analiz rynku atrykułów rolno-spożywczych i środków produkcji oraz gromadzenie i upowszechnianie informacji rynkowych w tym zakresie								
1.	System opodatkowania działalności rolniczej w tym: - podatek dochodowy, podatek VAT, podatek z działań specjalnych produkcji rolnej, zwrot podatku akcyzowego za olej napędowy	doradztwo szkolenie	wg potrzeb 46	I-IV kw. I-IV kw.	woj. zachodniopomorskie woj. zachodniopomorskie	rolnicy, mieszkańcy obszarów wiejskich	US, MRIRW ARIMR, Lekarz Wet., ZIR, WIORIN, Banki	ZODR
2.	System opodatkowania działalności rolniczej w tym: - podatek rolny, podatek leśny, podatek od nieruchomości i inne	doradztwo szkolenie	wg potrzeb 3	I-IV kw. II, IV kw.	woj. zachodniopomorskie Koszalin, Sławno	rolnicy, mieszkańcy obszarów wiejskich	US, MRIRW	ZODR
3.	Ubezpieczenia w gospodarstwach rolnych	doradztwo szkolenie	wg potrzeb 19	I-IV kw. I, IV kw.	woj. zachodniopomorskie	rolnicy, mieszkańcy obszarów wiejskich	US, MRIRW GOK, LGD, KRUS	ZODR
4.	Kredytowanie w rolnictwie	doradztwo szkolenie	wg potrzeb 27	I-IV kw.	woj. zachodniopomorskie woj. zachodniopomorskie	rolnicy, mieszkańcy wsi i miast	Banki, ARIMR, MRIRW GOK, LGD, KRUS, Banki, BOŚ, ARIMR, ZIR	ZODR
5.	Zestawienie cen skupu podstawowych produktów rolnych oraz cen środków do produkcji i usług rolniczych	zestawienie	12	I-IV kw.	woj. zachodniopomorskie	rolnicy	Podmioty skupowe, giełdy, Rynki Rolne, CDR MRIRW	ZODR
6.	Zbieranie danych do "Zintegrowanego Systemu Rolniczej Informacji Rynkowej"	informator ekonomiczny	104	I - IV	Barzkowice	MRIRW	MRIRW	ZODR
7.	Udostępnianie informacji z giełd i rynków rolnych	zestawienie	10	I - IV	Barzkowice	mieszkańcy obszarów wiejskich	MRIRW, CDR, Podmioty skupowe, giełdy, Rynki Rolne	ZODR
8.	Prowadzenie ewidencji i rejestrów w gospodarstwie rolnym	szkolenie	2	IV kw.	Myslibórz	rolnicy	ZODR	ZODR
9.	Postępy prac polowych	monitoring	1	cały rok	Barzkowice	rolnicy, instytucje otoczenia rolnictwa, administracja rządowa i terenowa, samorząd branżowy	ZODR	ZODR
10.	Wykaz podmiotów skupowych	wykaz	1	cały rok	Barzkowice	rolnicy, instytucje otoczenia rolnictwa, administracja rządowa i terenowa, samorząd branżowy	ZODR	ZODR
11.	Wykaz adresowy zakładów przetwórstwa rolno-spożywczego	wykaz	1	cały rok	Barzkowice	rolnicy, instytucje otoczenia rolnictwa, administracja rządowa i terenowa, samorząd branżowy	ZODR	ZODR
12.	Śledzenie przebiegu zmian cen na rynkach rolnych	zbieranie danych	24	cały rok	Białogard	rolnicy	ZODR	ZODR

5. Prowadzenie i upowszechnianie doswiadczalnictwa w tym: polestrowego doswiadczalnictwa odmianowego, kolekcji odmian warzyw i kwiatow i innych									
1.	Przygotowanie i prowadzenie kolekcji roslin ozdobnych w ogrodzie ZODR w Barzkowicach (konsultacje, prowadzenie obserwacji) - min. 1500 taksonow roslin ozdobnych	kolekcja odmian	1	I-IV kw.	Barzkowice	ogrodnicy i rolnicy		ZODR	
2.	Przygotowanie i prowadzenie kolekcji warzyw w ogrodzie ZODR w Barzkowicach (konsultacje, prowadzenie obserwacji) - 0,70 ha min. 200 odmian	kolekcja odmian	1	I-IV kw.	Barzkowice	ogrodnicy i rolnicy	firmy nasienne	ZODR	
3.	Prowadzenie uprawy sadowniczej - 0,30 ha	kolekcja odmian	1	I-IV kw.	Barzkowice	sadownicy		ZODR	
4.	Prowadzenie pola wdrozeniowego (ok. 38 ha)	kolekcja odmian	1	I-IV kw.	Barzkowice	rolnicy		ZODR	
5.	Poletki demonstracyjne - ok. 1,4 ha	kolekcja odmian	1	I-IV kw.	Barzkowice	rolnicy	SDOO	ZODR	
6.	Biosurowcowy Ogród Dydaktyczny - 0,10 ha ok. 80 gatunkow roslin	kolekcja odmian	1	I-IV kw.	Barzkowice	rolnicy, mieszkanicy obszarow wiejskich		ZODR	
5. Upowszechnianie metod produkcji rolniczej i stylu zycia przyjaznych dla spozycia									
1.	Ochrona srodowiska	doradztwo	wg potrzeb	I-IV kw.	Barzkowice	rolnicy, mieszkanicy obszarow wiejskich		ZODR	
2.	Przedsiwzięcia pozarolnicze na terenie Natura 2000.	doradztwo	wg potrzeb	I-IV kw.	woj. zachodniopomorskie	rolnicy, mieszkanicy obszarow wiejskich		ZODR	
3.	Gospodarka rolna na obszarze Natura 2000	szkolenie	5	I-IV kw.	Lobez, Kamień, Stargard	rolnicy		ZODR	
4.	Przydomowe oczyszczalnie sciekow	doradztwo	wg potrzeb	I-IV kw.	woj. zachodniopomorskie	rolnicy, mieszkanicy obszarow wiejskich		ZODR	
		szkolenie	2	I i IV kw.	Choszczno, Kamień				
5.	Gospodarka komunalna na obszarach wiejskich	szkolenie	1	IV kw.	Koszalin	rolnicy		ZODR	
6.	Rolnictwo ekologiczne	doradztwo	wg potrzeb	I-IV kw.	woj. zachodniopomorskie	rolnicy, mieszkanicy obszarow wiejskich		ZODR	
7.	Rolnictwo ekologiczne - zasady przedstawiania gospodarstwa i przepisy prawne	szkolenie	26	I-IV kw.	woj. zachodniopomorskie	rolnicy ekologiczni	ARIMR, Lekarz Wet., ZIR, WIORIN, Ekoland	ZODR, UMWZ, ZIR	
		wyjazd studyjny	1	II kw.	Barzkowice				
8.	Zasady prowadzenia upraw rolniczych, warzywniczych, sadowniczych i jagodowych w gospodarstwie ekologicznym	szkolenie	3	II-IV kw.	Białogard, Łobez, Kołobrzeg	rolnicy, mieszkanicy obszarow wiejskich		ZODR	
9.	Produkcja zwierzęca w gospodarstwie ekologicznym	szkolenie	1	IV kw.	Koszalin	rolnicy		ZODR	
10.	Chów drobiu metodami ekologicznymi	szkolenie	1	I kw.	Szczecin	rolnicy		ZODR	
11.	Produkcja jaj w gospodarstwie ekologicznym	szkolenie	1	I kw.	Szczecin	rolnicy		ZODR	
12.	Znakowanie i etykietowanie produktów ekologicznych	szkolenie	1	I kw.	Kamień	rolnicy		ZODR	
13.	Prowadzenie dokumentacji w gospodarstwie ekologicznym	szkolenie	16	II i III kw.	Goleniów, Koszalin, Kołobrzeg, Szczecinek	rolnicy	UG, jednostki certyfikujące, ARIMR, Lekarz Wet., ZODR	ZODR	
14.	Rolnictwo ekologiczne po 2014 roku	szkolenie	14	I-IV kw.	woj. zachodniopomorskie	rolnicy	Jednostki certyfikujące, ARIMR, Lekarz Wet., ZODR	ZODR	

15.	Odnawialne źródła energii	doradztwo	wg potrzeb	I-IV kw.	woj. zachodniopomorskie	rolnicy, mieszkańcy obszarów wiejskich	ZODR
		szkolenie	11	I-IV kw.	Białogard, Kołobrzeg, Myślibórz		
16.	Alternatywne źródła energii i ich zastosowanie	doradztwo	wg potrzeb	I-IV kw.	woj. zachodniopomorskie	rolnicy, mieszkańcy obszarów wiejskich	ZODR
		szkolenie	3	IV kw.	Kamień		FAPA, ZODR
17.	Wykorzystanie odpadów z biogazowni do celów rolniczych	doradztwo	wg potrzeb	I-IV kw.	woj. zachodniopomorskie	rolnicy, mieszkańcy obszarów wiejskich	ZODR
		szkolenie	1	III kw.	Białogard		
18.	Technologia uprawy i wykorzystanie roślin energetycznych	szkolenie	1	II kw.	Kołobrzeg, Stargard	rolnicy	ZODR
19.	Kampania edukacyjna "Ochrona środowiska na obszarach wiejskich"	szkolenie	1	IV kw.	Drawsko	rolnicy	ZODR
20.	Biogazownie szansą dla rolnictwa i środowiska	konferencja	1	cały rok	Barzkwice	rolnicy, mieszkańcy obszarów wiejskich	FAPA, ZODR
21.	Forum Rolników Ekologicznych	forum	1	IV kw.	Barzkwice	rolnicy ekologiczni	UMWZ, ZIR, ZODR
22.	Edukacja Ekologiczna mieszkańców obszarów wiejskich - Oczyszczalni ścieków "Ogrody odnowy" i biosurowcowy ogród dydaktyczny	pokaz	4	I-IV kw.	Barzkwice	rolnicy, mieszkańcy obszarów wiejskich	WFOŚiGW
23.	Edukacja Ekologiczna mieszkańców obszarów wiejskich - Zasoby przyrody	warsztaty	4	I-IV kw.	Barzkwice	rolnicy, mieszkańcy obszarów wiejskich	WFOŚiGW
24.	Edukacja Ekologiczna mieszkańców obszarów wiejskich - Moja przyjaźń z drzewami	warsztaty	4	I-IV kw.	Barzkwice	rolnicy, mieszkańcy obszarów wiejskich	WFOŚiGW
25.	Edukacja Ekologiczna mieszkańców obszarów wiejskich - Ja i Natura 2000	szkolenie	1	I-IV kw.	Barzkwice	rolnicy, mieszkańcy obszarów wiejskich	WFOŚiGW
26.	XII Edycja Konkursu Wiedzy Ekologicznej	konkurs	1	IV kw.	Barzkwice	młodzież	ZODR, UMWZ, ARR, UW, WFOŚiGW, ZIR
27.	Zasady prowadzenia rolnictwa ekologicznego: Propagowanie ekologicznych metod produkcji rolniczej w praktyce	wyjazd studyjny	1	II kw.	Barzkwice	rolnicy ekologiczni	UMWZ, ZIR, ZODR
28.	Prowadzenie bazy producentów przydomowych oczyszczalni ścieków - aktualizacja w zakresie nowych technologii	rejestr	1	I-IV kw.	Barzkwice	rolnicy, mieszkańcy obszarów wiejskich	ZODR
29.	Rolnictwo ekologiczne w województwie zachodniopomorskim oraz stan produkcji ekologicznej - analiza danych	rejestr	1	I-IV kw.	Barzkwice	rolnicy, mieszkańcy obszarów wiejskich	ZODR

7. Działania na rzecz zachowania dziedzictwa kulturowego i przyrodniczego wsi, ekologicznego i funkcjonalnego urządzania gospodarstwa rolnego									
1.	Produkty tradycyjne i regionalne - uregulowania formalno-prawne	doradztwo	wg potrzeb	I-IV kw. I, III i IV kw.	woj. zachodniopomorskie Barzkowice, Gryfino, Kołobrzeg, Koszalin	mieszkańcy obszarów wiejskich, KGW, twórcy produktów tradycyjnych, regionalnych	UMWZ	ZODR	
		szkolenie	5			wytwórcy produktów tradycyjnych, regionalnych	UM, UG, sołtysi	ZODR	
		pokaz	1	IV kw.	Gryfino		KGW	ZODR	
2.	Tradycje wielkanocne - zachowanie dziedzictwa kulturowego wsi	warsztaty	30	I-II kw.	woj. zachodniopomorskie	mieszkańcy wsi, KGW, kobiety, WGD, sołectwa	UG, sołtysi	ZODR	
3.	Kiermasz gminny - Tradycje wielkanocne	stoisko informacyjne	1	I kw.	Koszalin	rolnicy, mieszkańcy terenów wiejskich		ZODR	
4.	Tradycje bożonarodzeniowe - zachowanie dziedzictwa kulturowego wsi	warsztaty	44	IV kw.	woj. zachodniopomorskie	mieszkańcy wsi, KGW, kobiety, WGD, sołectwa	GOK Sławoborze, GOK Rąbino, LGD Świdwin	ZODR	
5.	Warsztaty rękodzielnicze	warsztaty	27	I-IV kw.	woj. zachodniopomorskie	mieszkańcy wsi, kobiety, WGD, sołectwa	KGW, Stowarzyszenia, UM, LGD	ZODR, ZIR, UM, LGD	
6.	"Nasze Kulinarne Dziedzictwo - Smaki Regionów"	konkurs	3	III-IV kw.	woj. zachodniopomorskie	gospodynie domowe, rolnicy, mieszkańcy terenów wiejskich	UMWZ, PIPRIL	UM, ZODR, UG., sponsorzy	
7.	Konkurs Agro-Eko-Turystyczny "Zielone Lato"	spotkanie konkurs	1 1	II-III kw.	woj. zachodniopomorskie	rolnicy, mieszkańcy wsi		ZODR, KSOW	
8.	Twórczość ludowa i wystawa malarstwa województwa zachodniopomorskiego	wystawa	2	III kw.	Barzkowice	mieszkańcy obszarów wiejskich, KGW, twórcy ludowi	mieszkańcy obszarów wiejskich, KGW, twórcy ludowi	ZODR	
9.	Tworzenie witraży alternatywnym źródłem dochodu gospodarstwa wiejskiego	warsztaty	1	III kw.	Szczecin	mieszkańcy wsi		ZODR	
10.	Palim wielkanocnych	konkurs	1	I kw.	Szczecin	mieszkańcy gminy		ZODR	
11.	Najciekniejsze sołectwo	konkurs	1	II kw.	Szczecin	mieszkańcy gminy		ZODR	
12.	Najładniejsze ogrody	konkurs	1	II kw.	Szczecin	mieszkańcy gminy		ZODR	
13.	Kultywowanie tradycji "Święto leszcza"	stoisko informacyjne	1	III kw.	Szczecin	mieszkańcy gminy		ZODR	
14.	Zdrowe żywienie	szkolenie	1	I kw.	Gryfice	mieszkańcy gminy		ZODR	
15.	Wykorzystanie nowalijek w żywieniu rodziny	pokaz	1	II kw.	Gryfice	mieszkańcy gminy		ZODR	
16.	Ziela w domu i ogrodzie	szkolenie	1	II kw.	Gryfice	mieszkańcy gminy		ZODR	
		pokaz	1	III kw.	Gryfice	mieszkańcy gminy		ZODR	
17.	Zasady konserwacji owoców i warzyw	szkolenie	1	IV kw.	Gryfice	mieszkańcy gminy		ZODR	
18.	Zachowanie dziedzictwa kulturowego ze szczególnym uwzględnieniem dziedzictwa kulinarnego	szkolenie	1	IV kw.	Gryfice	mieszkańcy gminy		ZODR	
19.	Piękna posesja	konkurs	2	III kw.	Sławno, Koszalin	mieszkańcy terenów wiejskich	UG	ZODR, UG, UMIG	
20.	Piękna wieś	konkurs	2	III kw.	Sławno, Koszalin	rolnicy, mieszkańcy terenów wiejskich	UG	ZODR, UG, UMIG	

21.	Szlakiem perł architektury wiejskiej województwa zachodniopomorskiego	konkurs	1	I-IV kw.	Barzkowice	mieszkańcy obszarów wiejskich, KGW, twórcy ludowi	KSOW	ZODR, KSOW
22.	Festiwal tradycyjnych potraw wigilijskich	konkurs	1	IV kw.	Barzkowice	mieszkańcy obszarów wiejskich, KGW	UMWZ	UMWZ, ZODR
8. Upowszechnianie rozwoju agroturystyki i turystyki wiejskiej, prowadzenie promocji wsi jako atrakcyjnego miejsca wypoczynku oraz rozwój przedsięwzięć w obszarach dodatkowych źródeł dochodu								
1.	Wiejskie Gospodarstwo Dobre	doradztwo	wg potrzeb	I-IV kw.	woj. zachodniopomorskie	mieszkańcy obszarów wiejskich, KGW	KGW	ZODR
		szkolenie	5	I-IV kw.	Koszalin			
2.	Psychologiczne aspekty podejmowania działalności gospodarczej	szkolenie	2	I, II kw.	Koszalin	rolnicy, mieszkańcy terenów wiejskich		ZODR
3.	Prowadzenie działalności agroturystycznej	doradztwo	wg potrzeb	I-IV kw.	woj. zachodniopomorskie	rolnicy, mieszkańcy obszarów wiejskich, kwaterodawcy,	US, SSE, ARIMR, Lekarz Wet., ZODR, ZIR, WIORIN	ZODR, UG
		szkolenie	6	I-IV kw.	Barzkowice, Goleniów			
		wyjazd studyjny	9	II kw.	woj. zachodniopomorskie			
4.	Agroturystyka zgodna z prawem	szkolenie	3	I, III kw.	Choszczno, Kamień	mieszkańcy obszarów wiejskich		ZODR
5.	Charakterystyka gospodarstw agroturystycznych i turystycznych	informator elektroniczny	1	I-IV kw.	woj. zachodniopomorskie	mieszkańcy obszarów wiejskich, turyści, kwaterodawcy, studenci, UG, Stowarzyszenia Agroturystyczne	Kwaterodawcy, Stowarzyszenia Agroturystyczne	ZODR
6.	Statystyka gospodarstw agroturystycznych i turystycznych	zestawienie	1	cały rok	Barzkowice	MRIRW, Studenci, UG, ODR		ZODR
7.	Prowadzenie i aktualizacja informatora dotyczącego Kół Gospodyń Wiejskich	informator elektroniczny	1	cały rok	Barzkowice	mieszkańcy obszarów wiejskich, instytucje	KGW	ZODR
8.	Prowadzenie i aktualizacja informatora dotyczącego Stowarzyszeń Agroturystycznych	informator elektroniczny	1	I-IV kw.	woj. zachodniopomorskie	mieszkańcy obszarów wiejskich	UMWZ, LGD, LGR	ZODR
9.	III Kiermasz wyrobów regionalnych Kiełbaskowo w Kolbaskowie	stoisko informacyjne	1	II kw.	Szczecin	mieszkańcy gminy		ZODR
9. Współzainteresowanie w realizacji zadań wynikających z programów rolno-spożywczych oraz programów działań mających na celu ograniczenie wpływu azotu ze źródeł rolniczych								
1.	Zasady gospodarowania na obszarach OSN (szczególnie narażonych na odpływ azotu ze źródeł rolniczych)	doradztwo	wg potrzeb	I-IV kw.	woj. zachodniopomorskie	rolnicy, mieszkańcy obszarów wiejskich	UM, RZGW, Sch-R, WIOŚ, ZIR, RZZ	ZODR, UMWZ, UW, ZIR, WFOŚIGW, ARR,
		szkolenie	7	I-IV kw.	woj. zachodniopomorskie			
2.	Zasady sporządzania planów nawozowych i bilansu azotu	szkolenie	6	cały rok	Goleniów	rolnicy	ARIMR, Lekarz Wet., ZODR, ZIR, WIORIN	ZODR
3.	Program Baltic Deal - współpraca z gospodarstwami demonstracyjnymi	szkolenie	1	I-IV kw.	Barzkowice	rolnicy, mieszkańcy obszarów wiejskich	RZGW, IOŚ, Sch-R, IMUZ	CDR, ZODR
4.	Dyrektwa azotanowa - ograniczenie odpływu azotu ze źródeł rolniczych dla obszarów szczególnie narażonych	szkolenie	1	I-IV kw.	Barzkowice	rolnicy, mieszkańcy obszarów wiejskich	RZGW, Sch-R, WIOŚ, ZIR, RZZ	UMWZ
10. Prowadzenie analiz przemian w zakresie poziomu jakości produkcji rolniczej, funkcjonowania i zarządzania gospodarstwami rolnymi oraz upowszechnianie wyników tych analiz w pracy doradczej								
1.	Badanie koniunktury	ankiety	1300	I-IV kw.	woj. zachodniopomorskie	doradcy, rolnicy		ZODR
		analizy	4	I-IV kw.	Barzkowice	SGH Warszawa, rolnicy	SGH Warszawa	ZODR

2.	Pomoc w projektowaniu realizacji zamierzeń inwestycyjnych oraz sposobu ich finansowania	doradztwo	wg potrzeb	I-IV kw.	woj. zachodniopomorskie	rolnicy, mieszkańcy obszarów wiejskich	ZODR
3.	Spoządanie planów przedsięwzięć inwestycyjnych	szkolenie	2	II kw.	Gryfino	rolnicy	ZODR
4.	Rachunek ekonomiczny w rolnictwie (kalkulacje)	doradztwo	wg potrzeb	I-IV kw.	woj. zachodniopomorskie	rolnicy, mieszkańcy obszarów wiejskich	ZODR
5.	Motywacja do podejmowania dodatkowej działalności w niskotowarowych gospodarstwach rolnych	szkolenie	1	III kw.	Koszalin	rolnicy	ZODR
11. Współpraca i realizacja zadań z krajowymi i zagranicznymi instytucjami z otoczenia rolnictwa oraz organizacjami pozarządowymi i jednostkami samorządu terytorialnego							
1.	Współpraca z instytucjami krajów związkowych Brandenburgia i Meklemburgia Pomorze Przednie w ramach podpisanych porozumień	spotkanie	2	I-III kw.	Prenzlau, Barzkowice	instytucje z otoczenia rolnictwa i rozwoju obszarów wiejskich	ZODR
2.	Międzynarodowa Wystawa Rękodzielnictwa	wystawa	1	I kw.	Prenzlau	KGW, rękodzielnicy z Polski i Niemiec	ZODR, IG Frauen Prenzlau
3.	XII edycja ogólnopolskiego konkursu „Sposób na Sukces”	wystawa	1	III kw.	Barzkowice	KGW, rękodzielnicy, twórcy ludowi	ZODR
4.	Prowadzenie rachunkowości rolnej w systemie PL-FADN na rzecz IERIGŻ. Biuro Rachunkowe Nr 457 - wg umowy	konkurs	1	I-II kw.	woj. zachodniopomorskie	mikroprzedsiębiorcy, mieszkańcy obszarów wiejskich	ZODR
5.	Książki rachunkowe za rok 2012 - zamknięcie roku obrachunkowego	prowadzenie dokumentacji	wg wytycznych IERIGŻ	I-IV kw.	woj. zachodniopomorskie	rolnicy, doradcy	IERIGŻ
6.	Prowadzenie ksiązek rachunkowych w gospodarstwach rolnych w 2013 r.	aplikacje FADN	400	I-II kw.	woj. zachodniopomorskie	rolnicy, doradcy	IERIGŻ
7.	Nadzór nad prowadzeniem ksiązek rachunkowych oraz poprawnością zapisów w ramach wyjazdów do gospodarstw lub TZD	gromadzenie danych	400	I-IV kw.	woj. zachodniopomorskie	rolnicy, doradcy	IERIGŻ
8.	Podniesienie wiedzy rolników w zakresie zasad prowadzenia ksiązek rachunkowych PL-FADN	kontrola terenowe konsultacje	250	I-IV kw.	woj. zachodniopomorskie	rolnicy, doradcy	IERIGŻ
9.	Rachunkowość w rolnictwie - FADN	szkolenie	300	I-IV kw.	Barzkowice	rolnicy, doradcy	IERIGŻ
10.	Komisja Kłękowa	szkolenie	2	IV kw.	Barzkowice	rolnicy, doradcy	IERIGŻ
11.	Procedury obowiązujące gospodarstwa rolne w zakresie szacowania strat w wyniku kłęsk	szkolenie	1	II kw.	Szczecinek	rolnicy	ZODR
12.	Prowadzenie obowiązującej dokumentacji przez rolników w gospodarstwie rolnym	doradztwo	wg potrzeb	I-IV kw.	woj. zachodniopomorskie	rolnicy, mieszkańcy obszarów wiejskich, ZWU, JST	ZODR, ZWU, JST
13.	ABC Rolnictwa	wnioski kłękowe	wg potrzeb	I-IV kw.	Goleniów, Myślibórz, Pyrzyce	rolnicy	ZODR
14.	Staż absolwencki	szkolenie	8	I-IV kw.	Drawsko	rolnicy	ZODR
		staż	3	II kw.	Barzkowice	rolnicy	ZODR
			10	II kw.	woj. zachodniopomorskie	rolnicy	ZODR
			wg potrzeb	I-IV kw.		absolwenci szkół średnich i uczelni wyższych	ZODR

15.	Organizacja i koordynacja praktyk uczniów szkół średnich i studentów uczelni wyższych	praktyki	wg potrzeb	I-IV kw	woj. zachodniopomorskie	szkoły średnie, uczelnie wyższe	ZODR
16.	Centrum Edukacyjno-Oświatowe. Wioska internetowa – kształcenie na odległość na terenach wiejskich	prowadzenie wioski	Praca ciągła	I-IV kw	Barzkowice	Mieszkańcy obszarów wiejskich	EFS, ZODR
12. Realizowanie doskonalenia zawodowego kadry doradczej organizacjami pozarządowymi i jednostkami samorządu terytorialnego							
1.	Produkt tradycyjny i regionalny	szkolenie	2	I-IV kw.	woj. zachodniopomorskie	UMWZ	ZODR
2.	Prowadzenie działalności agroturystycznej - wymaganie formalno-prawne	szkolenie	3	I-IV kw.	TZD	ARIMR, Lekarz Wet., ZIR, WIORIN	ZODR
3.	Różnicowanie w kierunku działalności nierolniczej	szkolenie	1	I-IV kw.	Nowogard	ARIMR, Lekarz Wet., ZIR, WIORIN	ZODR
4.	Podniesienie wiedzy doradców w zakresie zasad prowadzenia ksiąg rachunkowych PL-FADN	szkolenie	3	I-IV kw.	Barzkowice, Nowogard	IERIGŻ, ARIMR, Lekarz Wet., ZIR, WIORIN	IERIGŻ
5.	Podnoszenie wiedzy ekonomicznej, m.in. VAT w rolnictwie, podatek dochodowy, analiza ekonomiczna gospodarstwa, Rachunek ekonomiczny, rachunkowość	szkolenie	3	I-IV kw.	Barzkowice, Nowogard	IERIGŻ	IERIGŻ
6.	Procedury obowiązujące gospodarstwa rolne w zakresie szacowania strat w wyniku klęsk	szkolenie	3	I-IV kw.	Barzkowice, O/Koszalin, Nowogard	ZUW, JST	ZODR
7.	System opodatkowania działalności rolniczej w tym: - podatek dochodowy, podatek VAT, podatek z działań specjalnych produkcji rolnej, zwrot podatku akcyzowego za olej napędowy	szkolenie	3	I-IV kw.	Barzkowice, O/Koszalin, Nowogard	US, MRIRW	ZODR
8.	System opodatkowania działalności rolniczej w tym: - podatek rolny, podatek leśny, podatek od nieruchomości i inne	szkolenie	2	III, IV kw.	Barzkowice, O/Koszalin,	US, MRIRW	ZODR
9.	Ubezpieczenia w gospodarstwach rolnych	szkolenie	3	I-IV kw.	Barzkowice, O/Koszalin, Nowogard	MRIRW, firmy ubezpieczeniowe	ZODR
10.	Płatności bezpośrednie	szkolenie	1	I/II kw.	Barzkowice	MRIRW, ARIMR	
11.	Biogazownie szansą dla rolnictwa i środowiska	szkolenie	1	I-IV kw.	Barzkowice	FAPA	FAPA, ZODR
12.	Projekt inwestycyjno-naukowy z zakresu OZE	spotkanie	4	I-IV kw.	Koszalin		ZODR
13.	Program rolnośrodowiskowy	szkolenie	1	I-IV kw.	Barzkowice	MRIRW, ARIMR	ZODR
14.	Integrowana ochrona roślin	szkolenie	3	I-IV kw.	Barzkowice	PIORIN	ZODR

We wszystkich realizowanych przez ZODR w Barzkowicach zadaniach od pkt. 1 do pkt. 12 przewiduje się możliwość prowadzenia indywidualnego lub grupowego doradztwa w przypadku takiego zapotrzebowania ze strony rolników lub mieszkańców obszarów wiejskich.

LEGENDA

ANR
ARIMR
ARR
BOŚ
EFS
Agencja Nieruchomości Rolnych
Agencja Restrukturyzacji i Modernizacji Rolnictwa
Agencja Rynku Rolnego
Bank Ochrony Środowiska
Europejski Fundusz Społeczny

FAPA	Fundacja Programów Pomocy Dla Rolnictwa
FFW	Fundacja Fundusz Współpracy
IERIGŻ	Instytut Ekonomiki Rolnictwa i Gospodarki Żywnościowej
IJHARS	Inspekcja Jakości Handlowej Artykułów Rolno-Spożywczych
IEO	Instytut Energetyki Odnawialnej w Warszawie
KCKW	Krajowe Centrum Hodowli Zwierząt
KSKW	Krajowe Stowarzyszenie Kobiet Wiejskich
KSOW	Krajowa Sieć Obszarów Wiejskich
KRUS	Kasa Rolniczego Ubezpieczenia Społecznego
LGD	Lokalna Grupa Działania
LGR	Lokalna Grupa Rybacka
MIRiW	Ministerstwo Rolnictwa i Rozwoju Wsi
OSChR	Okręgowa Stacja Chemiczno-Rolnicza
OZHB	Okręgowy Związek Hodowców Bydła
PDK	Powiatowy Dom Kultury
PFHBIPM	Polska Federacja Hodowców Bydła i Producentów Mleka
PIP	Państwowa Inspekcja Pracy
PIPRIL	Polska Izba Produktu Regionalnego i Lokalnego
PZŁ	Polski Związek Łowiczecki
RDOŚ	Regionalna Dyrekcja Ochrony Środowiska
ROLGWAR	Firma Regionalny Dystrybutor Maszyn Rolniczych
RZGW	Regionalny Zarząd Gospodarki Wodnej
RZZ	Rolnicze Związki Zawodowe
SDOO	Stacja Doświadczalna Oceny Odmian
SCh-R	Stacja Chemiczno-Rolnicza
SGGW	Szkoła Główna Gospodarstwa Wiejskiego
SITR	Stowarzyszenie Inżynierów i Techników Rolnictwa
SPŻME EKOLAND	Stowarzyszenie Producentów Żywności Metodami Ekologicznymi EKOLAND
SSE	Stacja Sanitarno-Epidemiologiczna
SzZHB	Szczyński Związek Hodowców Bydła
UM/JUG/UMIG	Urząd Miasta/Urząd Gminy/Urząd Miasta i Gminy
UMWZ	Urząd Marszałkowski Województwa Zachodniopomorskiego
US	Urząd Skarbowy
WFOŚiGW	Wojewódzki Fundusz Ochrony Środowiska i Gospodarki Wodnej
WIORIN	Wojewódzki Inspektorat Ochrony Roślin i Nasiennictwa
WIWiPIW	Wojewódzka Inspekcja Weterynarii/Powiatowa Inspekcja Weterynarii
WZRKIOR	Wojewódzki Związek Rolników Kółek i Organizacji Rolniczych
ZHGRIDO	Związek Hodowców Golebł Rasowych i Drobiu Ozdobnego
ZiR	Zachodniopomorska Izba Rolnicza

ZPBC

ZSRIR

ZUT

ZUW

ZZHK

Związek Plantatorów Buraka Cukrowego

Zintegrowany System Rolniczej Informacji Rynkowej

Zachodniopomorski Uniwersytet Technologiczny

Zachodniopomorski Urząd Wojewódzki

Związek Hodowców Koni

4. DZIAŁALNOŚĆ WYDAWNICZA 2013

Lp.	Autor - autorzy Planowany tytuł	Planowana objętość w aa	Planowany nakład jednostkowy w egz./liczba numerów	Odbiorcy	Rodzaj publikacji/ częstotliwość	Planowany termin wydania (kwartał)
Działalność wydawnicza – statutowa						
1.	Sylvia Boczulak – Gospodarowanie na obszarze Natura 2000	1	1000	doradcy, rolnicy	broszura	IV kwartał
2.	Aleksandra Kołodziej – Nowe rośliny energetyczne	1	1000	doradcy, rolnicy	broszura	III kwartał
3.	Ryszard Karaś – Nowe odmiany zbóż	0,5	1000	doradcy, rolnicy	broszura	II kwartał
4.	Ryszard Karaś, Stanisław Zarzycki – Charakterystyka odmian zbóż na polach demonstracyjnych	1	500	doradcy, rolnicy	broszura	II kwartał
5.	Ewa Mikołajczyk – Czynniki stresogenne u świń	1	500	doradcy, rolnicy	broszura	IV kwartał
6.	Beata Gardygajło – album fotograficzny „W zgodzie z naturą”	1	1000	doradcy, rolnicy	broszura	IV kwartał
7.	Beata Gardygajło – Kury zielononóżki w gospodarstwie ekologicznym	1	1000	doradcy, rolnicy	broszura	IV kwartał
8.	Beata Gardygajło – Katalog gospodarstw, przetwórci i sklepów ekologicznych (finansowanie KSOW)	5	3000	doradcy, rolnicy	broszura	IV kwartał
9.	Ryszard Jasiński – Zasady sprzedaży bezpośredniej w produkcji rolniczej i działalności MOL	2	1000	doradcy, rolnicy	broszura	IV kwartał
10.	Marian Marynowski – Ogniwa fotowoltaiczne – czysta energia	1	5000	doradcy, rolnicy	broszura	IV kwartał
11.	Marian Marynowski – Siłownie wiatrowe małej mocy w gospodarstwie rolnym	1	5000	doradcy, rolnicy	broszura	IV kwartał
12.	Małgorzata Olszak – Minimalne warunki utrzymania kur niosek oraz brojlerów kurzych zgodnie z przepisami UE	5	1000	doradcy, rolnicy	broszura	IV kwartał
13.	Małgorzata Olszak – Krzyżowanie towarowe świń jako jedna z metod poprawy jakości wieprzowiny	5	1000	doradcy, rolnicy	broszura	IV kwartał
14.	Arkadiusz Semczyszak – Nowe możliwości i technologie w uprawie marchwi	2	500	doradcy, rolnicy	broszura	IV kwartał
15.	Agnieszka Botnyk – Program Rolnośrodowiskowy – perspektywa 2014-2020	1	1000	doradcy, rolnicy	broszura	IV kwartał
16.	Aleksander Denisowski – Produkcja roślinna w gospodarstwie ekologicznym	1	500	doradcy, rolnicy	broszura	IV kwartał
17.	Anna Hnat – Oczyszczalnia „Ogrody odnowy” - dodruk	1	500	dzieci, młodzież, rolnicy	broszura	IV kwartał
18.	Anna Hnat – Barzkowicki Ośrodek Edukacji Ekologicznej	1	1000	doradcy, rolnicy	broszura	IV kwartał
19.	Ryszard Jasiński – Normatywy i wskaźniki w chowie i hodowli zwierząt gospodarskich	1	1000	doradcy, rolnicy	broszura	IV kwartał
20.	Marek Gardygajło, Andrzej Kamiński, Ewa Wenc - Kalkulacje rolnicze – wiosenne – prognoza	1	400	doradcy, rolnicy	broszura	I kwartał

21.	Marek Gardygajło, Andrzej Kamiński, Ewa Wenc – Kalkulacje rolnicze – jesienne – wynikiowe	1	500	doradcy, rolnicy	broszura	III kwartał
22.	Małgorzata Gajdzica – Kalkulacje upraw specjalistycznych	1	300	doradcy, rolnicy	broszura	IV kwartał
23.	Ewa Wenc – Podatek dochodowy w działalności rolniczej	1	100	doradcy, rolnicy	broszura	IV kwartał
24.	Dorota Buczek – FADN w praktyce	1	100	doradcy	broszura	III kwartał
25.	Małgorzata Gajdzica – Podatki, ubezpieczenia	1	300	doradcy, rolnicy	broszura	III kwartał
26.	Kazimierz Niegowski – Kredyty w rolnictwie	1	300	doradcy, rolnicy	broszura	III kwartał
27.	Andrzej Kamiński, Kazimierz Niegowski, Marek Gardygajło – Kłeski żywiołowe – procedura	1	100	doradcy, rolnicy	broszura	II kwartał
28.	Dorota Buczek – analiza gospodarstwa rolnego na podstawie danych FADN	1	100	doradcy	broszura	IV kwartał
29.	Ewelina Gielmuda – „Dobre praktyki PROW 2007-2013 województwa zachodniopomorskiego”	2	1000	rolnicy, mieszkańcy obszarów wiejskich	broszura	II kwartał
30.	Andrzej Czerwiński, Beata Janiszewska – „Specyfikacja naboru wniosków aplikacyjnych w ramach Lokalnej Strategii Rozwoju”	2	1000	rolnicy, mieszkańcy obszarów wiejskich, członkowie LGD	broszura	II kwartał
31.	Andrzej Czerwiński, „Przykłady przedsięwzięć inwestycyjnych w województwie zachodniopomorskim, zrealizowanych w ramach PROW 2007-2013”.	1	1000	rolnicy, mieszkańcy obszarów wiejskich, członkowie LGD	broszura	IV kwartał
32.	Beata Janiszewska – „Zwyczące i obrzędy dożynkowe”	1	1000	rolnicy, mieszkańcy obszarów wiejskich	broszura	I kwartał
33.	Izabella Dudzińska-Krawczyk – „Pnącza” - aktualizacja	1	1000	rolnicy, mieszkańcy obszarów wiejskich	broszura	I kwartał
34.	Izabella Dudzińska-Krawczyk – „Agroturystyka zgodna z prawem” - aktualizacja	1	1000	rolnicy, mieszkańcy obszarów wiejskich	broszura	I kwartał
35.	Ewelina Pawłowicz – „Pienwsze kroki w prowadzeniu działalności agroturystycznej”	1	1000	rolnicy, mieszkańcy obszarów wiejskich	broszura	I kwartał
36.	Marcelina Kucharska – „Produkty lokalne, regionalne, tradycje województwa zachodniopomorskiego”	1	1000	rolnicy, mieszkańcy obszarów wiejskich	broszura	III kwartał
37.	Grażyna Falandysz – „Spizarnia na domowe przetwory i zapasy”	1	1000	rolnicy, mieszkańcy obszarów wiejskich	broszura	II kwartał

38.	Grażyna Falandysz – Surówki i sałatki smaczne i zdrowe”	1	1000	rolnicy, mieszkańcy obszarów wiejskich	broszura	I kwartał
39.	Grażyna Falandysz – „Letnie przetwory”	1	1000	rolnicy, mieszkańcy obszarów wiejskich	broszura	II kwartał
40.	Grażyna Falandysz – „Owocowe różności”	1	1000	rolnicy, mieszkańcy obszarów wiejskich	broszura	II kwartał
41.	Grażyna Falandysz – „Żupy dobre na wszystko”	1	1000	rolnicy, mieszkańcy obszarów wiejskich	broszura	III kwartał
42.	Grażyna Falandysz – „Słodkie przysmaki”	1	1000	rolnicy, mieszkańcy obszarów wiejskich	broszura	III kwartał
43.	Grażyna Falandysz – „Pierogi na różne sposoby”	1	1000	rolnicy, mieszkańcy obszarów wiejskich	broszura	IV kwartał
44.	Grażyna Falandysz – „Tradycje Świąt Bożego Narodzenia”	1	1000	rolnicy, mieszkańcy obszarów wiejskich	broszura	IV kwartał
45.	Dział Przedsiębiorczości, Wiejskiego Gospodarstwa Domowego i Agroturystyki (Źródło finansowania KSOW)	2	3000	rolnicy, mieszkańcy obszarów wiejskich	katalog	I kwartał

UZASADNIENIE

Na mocy ustawy z dnia 23 stycznia 2009 r. o zmianie niektórych ustaw w związku ze zmianami w organizacji i podziale zadań administracji publicznej w województwie (Dz. U. Nr 92, poz. 753, zm. Dz. U. Nr 99, poz. 826) Zachodniopomorski Ośrodek Doradztwa Rolniczego w Barzkowicach podlega Sejmikowi Województwa Zachodniopomorskiego.

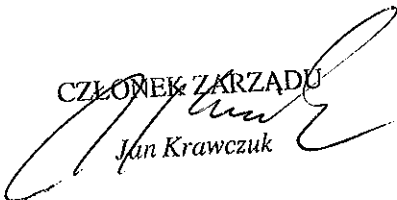
Ustawa z dnia 22 października 2004 r. o jednostkach doradztwa rolniczego (Dz. U. z 2004 r. Nr 251, poz. 2507 ze zm.) nałożyła na organy stanowiące jednostek samorządu terytorialnego obowiązek zatwierdzenia rocznego programu działalności.

Na podstawie art. 9 ust 3 pkt 1 ustawy z dnia 22 października 2004 r. o jednostkach doradztwa rolniczego (Dz. U. z dnia 2004 r. Nr 251, poz. 2507 z późn. zm.) roczny program działalności Zachodniopomorskiego Ośrodka Doradztwa Rolniczego w Barzkowicach na rok 2013 uzyskał pozytywną opinię Rady Społecznej Doradztwa Rolniczego przy ZODR Barzkowice uchwałą Nr 3/2012 z dnia 26.11.2012 r.

ZASTĘPCA DYREKTORA
Wydziału Rolnictwa i Rybactwa


Marek Kalkowski

CZŁONEK ZARZĄDU


Jan Krawczuk

28.11.2012

28.11.2012

Uchwała nr 2049/12

Zarządu Województwa Zachodniopomorskiego

z dnia 6 grudnia 2012 r.

w sprawie wniesienia pod obrady Sejmiku Województwa Zachodniopomorskiego projektu uchwały dotyczącej zatwierdzenia rocznego programu działalności Zachodniopomorskiego Ośrodka Doradztwa Rolniczego w Barzkowicach na rok 2013.

Na podstawie art. 45 ust. 1 pkt 2 Statutu Województwa Zachodniopomorskiego (Dz. Urz. Woj. Zachodniopomorskiego z 2004 roku, Nr 24, poz. 456 ze zm.)

Zarząd Województwa Zachodniopomorskiego uchwala, co następuje;

§ 1

Postanawia się skierować pod obrady Sejmiku Województwa Zachodniopomorskiego projekt uchwały w sprawie zatwierdzenia rocznego programu działalności Zachodniopomorskiego Ośrodka Doradztwa Rolniczego w Barzkowicach na rok 2013.

§ 2

Projekt uchwały, o której mowa w § 1, stanowi załącznik do niniejszej uchwały.

§ 3

Wykonanie uchwały powierza się Członkowi Zarządu Województwa Zachodniopomorskiego Janowi Krawczukowi.

§ 4

Uchwała wchodzi w życie z dniem podjęcia.

MARSZAŁEK WOJEWÓDZTWA

Olgięrd Gebłewicz