



PROGRAM REGIONALNY
NARODOWA STRATEGIA SPÓJNOŚCI



Urząd Marszałkowski
Województwa Zachodniopomorskiego

UNIA EUROPEJSKA
EUROPEJSKI FUNDUSZ
ROZWOJU REGIONALNEGO



WYTYCZNE DO MONITORINGU I KONTROLI TRWAŁOŚCI PROJEKTU

w ramach

**Regionalnego Programu Operacyjnego Województwa Zachodniopomorskiego
na lata 2007-2013**



**Program Regionalny
dla rozwoju
Pomorza Zachodniego**

Szczecin, luty 2013 r.



WYTYCZNE DO MONITORINGU I KONTROLI TRWAŁOŚCI PROJEKTU
w ramach Regionalnego Programu Operacyjnego Województwa Zachodniopomorskiego na lata 2007-2013

WSTĘP

Umowa o dofinansowanie projektu w ramach Regionalnego Programu Operacyjnego Województwa Zachodniopomorskiego na lata 2007 - 2013 (RPO WZ) zawiera szereg obowiązków nałożonych na Beneficjenta po zakończeniu realizacji projektu w tzw. okresie trwałości projektu.

Niniejsze Wytyczne opisują w szczególności zasady monitorowania i kontroli przez Instytucję Zarządzającą Regionalnym Programem Operacyjnym Województwa Zachodniopomorskiego na lata 2007 - 2013 (dalej IZ RPO WZ) przestrzegania zapisów art. 57 rozporządzenia Rady (WE) nr 1083/2006 z dnia 11 lipca 2006 r. ustanawiającego przepisy ogólne dotyczące Europejskiego Funduszu Rozwoju Regionalnego, Europejskiego Funduszu Społecznego oraz Funduszu Spójności i uchylającego rozporządzenie (WE) nr 1260/1999 dotyczącego trwałości projektów.

Ponadto Wytyczne również odnoszą się do innych zagadnień, mogących wpływać na kwestię zachowania trwałości projektów, w zakresie których na Beneficjentach ciążyą pewne obowiązki wynikające z umowy o dofinansowanie. Te zagadnienia to: osiąganie i utrzymywanie wskaźników, generowanie przychodu, zasada zakazująca podwójnego finansowania czy archiwizacja dokumentacji związanej z projektem.

Ilekcroć w niniejszych Wytycznych mowa jest o umowie o dofinansowanie projektu należy przez to rozumieć również decyzje i porozumienia o dofinansowaniu projektu.



WYTYCZNE DO MONITORINGU I KONTROLI TRWAŁOŚCI PROJEKTU

w ramach Regionalnego Programu Operacyjnego Województwa Zachodniopomorskiego na lata 2007-2013

I. PODSTAWY PRAWNE

AKTY PRAWNE:

1. Rozporządzenie Rady (WE) nr 1083/2006 z dnia 11 lipca 2006 r. ustanawiające przepisy ogólne dotyczące Europejskiego Funduszu Rozwoju Regionalnego, Europejskiego Funduszu Społecznego oraz Funduszu Spójności i uchylające rozporządzenie (WE) nr 1260/1999 (Dz. Urz. UE L 210 z 31.07.2006, str. 25 z późn. zm.)
2. Rozporządzenie Komisji (WE) nr 1828/2006 z dnia 8 grudnia 2006 r. ustanawiające szczegółowe zasady wykonania rozporządzenia Rady (WE) nr 1083/2006 ustanawiającego przepisy ogólne dotyczące Europejskiego Funduszu Rozwoju Regionalnego, Europejskiego Funduszu Społecznego oraz Funduszu Spójności oraz rozporządzenia (WE) nr 1080/2006 Parlamentu Europejskiego i Rady z dnia 5 lipca 2006 r. w sprawie Europejskiego Funduszu Rozwoju Regionalnego (Dz. Urz. UE L 371 z 27.12.2006, str. 1 z późn. zm.)
3. Ustawa z dnia 6 grudnia 2006 r. o zasadach prowadzenia polityki rozwoju (tj. Dz. U. z 2009r. Nr 84, poz. 712 z późn. zm.)
4. Ustawa z dnia 27 sierpnia 2009 r. o finansach publicznych (Dz. U. z 2009 r. Nr 157, poz. 1240 z późn. zm.)
5. Ustawa z dnia 29 września 2004 r. o rachunkowości (tj. Dz. U z 2009 r. Nr 152, poz. 1223 z późn. zm.)
6. Ustawa z dnia 11 marca 2004 r. o podatku od towarów i usług (tj. Dz. U. z 2011 r., Nr 177, poz. 1054 z późn. zm.)
7. Ustawa z dnia 23 kwietnia 1964 r. Kodeks Cywilny (Dz. U. z 1964 r. Nr 16, poz. 93 z późn. zm.)
8. Umowa o dofinansowanie projektu / porozumienie o dofinansowaniu projektu / decyzja o dofinansowaniu projektu w ramach Regionalnego Programu Operacyjnego Województwa Zachodniopomorskiego na lata 2007-2013.

DOKUMENTY I WYTYCZNE:

1. Wytyczne Ministra Rozwoju Regionalnego w zakresie wybranych zagadnień związanych z przygotowaniem projektów inwestycyjnych, w tym projektów generujących dochód.
2. Wytyczne Ministra Rozwoju Regionalnego w zakresie procesu kontroli w ramach obowiązków Instytucji Zarządzającej Programem Operacyjnym.
3. „Zagadnienia zachowania trwałości projektu współfinansowanego z funduszy europejskich” – podręcznik opracowany przez Ministerstwo Rozwoju Regionalnego w marcu 2012 r.



WYTYCZNE DO MONITORINGU I KONTROLI TRWAŁOŚCI PROJEKTU

w ramach Regionalnego Programu Operacyjnego Województwa Zachodniopomorskiego na lata 2007-2013

4. „*Nieuzasadniona korzyść* – definicja pojęcia na użytek systemu wdrażania EFRR i FS” - ekspertyza opracowana przez Deloitte Legal, Pasternak i Wspólnicy Kancelaria Prawnicza sp.k. na zlecenie Ministerstwa Rozwoju Regionalnego w październiku 2011 r.
5. Instrukcja wypełniania sprawozdania z trwałości projektu w ramach Regionalnego Programu Operacyjnego Województwa Zachodniopomorskiego na lata 2007-2013.



WYTYCZNE DO MONITORINGU I KONTROLI TRWAŁOŚCI PROJEKTU

w ramach Regionalnego Programu Operacyjnego Województwa Zachodniopomorskiego na lata 2007-2013

II. SŁOWNIK POJĘĆ

Na potrzeby niniejszych wytycznych przyjęto następujące definicje pojęć związanych z zagadnieniem trwałości projektów:

Projekt – przedsięwzięcie realizowane w ramach Regionalnego Programu Operacyjnego Województwa Zachodniopomorskiego na lata 2007-2013 (RPO WZ) na podstawie umowy o dofinansowanie zawartej pomiędzy Beneficjentem a Instytucją Zarządzającą RPO WZ albo na podstawie decyzji o dofinansowaniu projektu albo porozumienia o dofinansowaniu projektu.

Cel Projektu – jest to efekt, jaki ma przynieść projekt. W sensie całościowym odnosi się do działań, wyników, zamierzeń projektu, celów ogólnych. Opis celów projektu koresponduje z celami programu lub polityki, którą przedmiotowy projekt realizuje. Celem projektu nie jest budowa infrastruktury a zmiana sytuacji, jaka zostanie poprzez tę budowę dokonana. Cele ogólne to efekty projektu z punktu widzenia szerszego sektora lub większego obszaru (gminy, powiatu etc.), do których osiągnięcia ma przyczynić się projekt.

Cele projektu to ustalone przez Beneficjenta kryteria sukcesu dla projektu oraz wynikające z nich wszelkie inne kryteria warunkujące osiągnięcie sukcesu w projekcie.

Operacja - projekt lub grupa projektów wybranych przez instytucję zarządzającą danym programem operacyjnym lub na jej odpowiedzialność, zgodnie z kryteriami ustanowionymi przez komitet monitorujący, i realizowanych przez jednego lub więcej beneficjentów, pozwalające na osiągnięcie celów osi priorytetowej, do której odnosi się ta operacja.

Modyfikacja – jest to zmiana, która narusza charakter lub warunki realizacji projektu w wyniku przeniesienia prawa własności elementu infrastruktury albo zaprzestania działalności produkcyjnej.

Znacząca modyfikacja – to taka modyfikacja, która ma wpływ na charakter lub warunki realizacji operacji lub powodująca uzyskanie nieuzasadnionej korzyści przez przedsiębiorstwo lub podmiot publiczny.

Działalność produkcyjna – to działalność, w wyniku której powstają produkty, inne dobra (np. elementy infrastruktury) lub świadczone są usługi (w tym także turystyczne, kulturalne). Pojęcie to obejmuje działalność, która jest prowadzona przez przedsiębiorstwa, instytucje publiczne lub inne podmioty przy użyciu infrastruktury (i/lub środków trwałych) dofinansowanej ze środków RPO WZ.



WYTYCZNE DO MONITORINGU I KONTROLI TRWAŁOŚCI PROJEKTU

w ramach Regionalnego Programu Operacyjnego Województwa Zachodniopomorskiego na lata 2007-2013

Zaprzestanie działalności produkcyjnej - odnosi się do trwałego przerwania działań bezpośrednio związanych z realizowanym projektem – niekoniecznie oznacza to zaprzestanie całej działalności produkcyjnej przez Beneficjenta.

Jako zaprzestanie działalności produkcyjnej traktowane jest:

- zaprzestanie działalności (produkcyjnej, usługowej, kulturalnej, turystycznej, społecznej, itp.) na potrzeby której zrealizowano projekt;
- zawieszenie działalności;
- przeniesienie działalności (w przypadku projektów stacjonarnych) bądź siedziby przedsiębiorstwa (w przypadku projektów niestacjonarnych) poza obszar województwa zachodniopomorskiego;
- w przypadku projektów z zakresu ochrony zdrowia dofinansowanych w ramach 7 osi RPO WZ – zaprzestanie wykorzystywania infrastruktury dofinansowanej w ramach projektu wyłącznie w ramach świadczeń opieki zdrowotnej objętych powszechnym - obowiązkowym i dobrowolnym – ubezpieczeniem zdrowotnym, zgodnie z ustawą z dnia 27 sierpnia 2004 r. o świadczeniach opieki zdrowotnej finansowanych ze środków publicznych (Dz. U. nr 210, poz. 2135 z późn. zm.);
- w przypadku projektów na świadczenie usług w ogólnym interesie gospodarczym – brak umowy na świadczenie tych usług w danym roku.

Zmiana charakteru własności – przesłanka „zmiany charakteru własności” powinna być interpretowana w sposób formalny, jako każda podmiotowa zmiana własności wytworzonego majątku. Za zmianę charakteru własności uznaje się prawne jej przeniesienie na inny podmiot. Przeniesienie własności dokonuje się na mocy umowy sprzedaży, zamiany, darowizny, przekazania lub innej umowy, której skutkiem jest przeniesienie prawa własności. Pojęcie to odnosi się także do przekształceń polegających na zmianach w strukturze własnościowej określonego podmiotu.

Termin „zmiana charakteru własności” należy rozumieć także, jako zmianę własności elementu projektu. Obciążenie ograniczonym prawem rzeczowym nie musi jednak automatycznie stanowić zmiany charakteru własności. Zmiany charakteru własności nie powodują też czynności ustanawiające prawa o charakterze względnym takie jak najem, dzierżawa, zastaw czy użyczenie, gdyż nie przenoszą prawa własności na inny podmiot.

Co do zasady sprzedaż części lub całości infrastruktury na rynku należy rozpatrywać, jako zmianę charakteru własności nawet, jeśli zarówno zbywcą jak i nabywcą jest podmiot publiczny, aczkolwiek by mówić o znaczącej modyfikacji w takim przypadku konieczne jest wystąpienie jednocześnie, co najmniej jednej z przesłanek zawartych w art. 57 ust. 1 rozporządzenia nr 1083/2006.

Prywatyzacja części lub całości spółki gminnej, jako zmiana charakteru własności nie oznacza w każdym przypadku naruszenia zasady trwałości. Każdorazowo jednak w takim przypadku badania



WYTYCZNE DO MONITORINGU I KONTROLI TRWAŁOŚCI PROJEKTU

w ramach Regionalnego Programu Operacyjnego Województwa Zachodniopomorskiego na lata 2007-2013

trwałości projektu, należy zbadać, czy pozostałe przesłanki, o których mowa w art. 57 rozporządzenia nr 1083/ 2006, zostały spełnione.

Bezpłatne przeniesienie przez gminę własności infrastruktury na własną spółkę nie będzie traktowane, jako naruszenie trwałości projektu.

W związku z powyższym każdy tego rodzaju przypadek wymaga odrębnego badania, które ostatecznie przesądza o tym, czy skutki obciążenia ograniczonym prawem rzeczowym tj. użytkowanie, służebność, zastaw, spółdzielcze własnościowe prawo do lokalu oraz hipoteka oznaczają również zmianę charakteru własności infrastruktury objętej zasadą trwałości. W szczególności można uznać, iż z taką sytuacją będziemy mieć do czynienia w przypadku, gdy obciążenie ograniczonym prawem rzeczowym danego elementu infrastruktury uniemożliwi jego wykorzystanie na rzecz realizacji projektu w zakresie przewidzianym w umowie o dofinansowanie.

Ocena zaistnienia **zmiany charakteru i warunków realizacji projektu** będzie dokonywana indywidualnie, w szczególności w kontekście zapisów RPO WZ 2007-13, dokumentacji konkursowej oraz zapisów umowy i dokumentacji projektowej.

Charakter realizacji projektu – rozumie się jego właściwości ogólne, to jest „zespół cech właściwych danemu projektowi, odróżniających go od innych projektów”. W odniesieniu do projektów infrastrukturalnych charakter projektu określają jego parametry techniczne, jak i zakładane wskaźniki produktu i rezultatu. Dodatkowo charakter projektu to także główne działania podejmowane w ramach danego przedsięwzięcia. **Nie należy natomiast wnioskować, iż zmiana podmiotu realizującego dany projekt stanowi automatycznie o zmianie charakteru tego projektu.**

Warunki realizacji projektu – określane są jako okoliczności, w których dany projekt jest realizowany, a także to, jakimi umiejętnościami i cechami dysponuje prowadzący go podmiot. Warunki te to wszystkie elementy, które nie wynikają bezpośrednio z realizacji wkładu finansowego programu operacyjnego, ale wywierają wpływ na realizację programu. Aby określić czy na skutek „zaprzestania działalności produkcyjnej” lub „zmiany charakteru własności elementu infrastruktury” doszło do zmiany warunków realizacji projektu należy porównać m.in. zmienione warunki wdrażania projektu z opisem oraz celem projektu, zgodnie z którymi projekt otrzymał dofinansowanie, w szczególności w kontekście osiągnięcia/utrzymania celów projektu.

Korzyść - takie przysporzenie majątkowe, w tym uzyskanie przychodu, zwolnienie z długu, lub uniknięcie straty, albo takie uzyskanie pozycji ekonomicznie lepszej niż możliwa do uzyskania przez inne podmioty działające w tych samych warunkach rynkowych bez wsparcia w postaci dofinansowania, które:



WYTYCZNE DO MONITORINGU I KONTROLI TRWAŁOŚCI PROJEKTU

w ramach Regionalnego Programu Operacyjnego Województwa Zachodniopomorskiego na lata 2007-2013

- nastąpiło w wyniku zmiany charakteru własności elementu infrastruktury albo zaprzestania działalności produkcyjnej;
- faktycznie powstało po stronie przedsiębiorstwa lub podmiotu publicznego.

Przesłanka korzyści może dotyczyć zarówno beneficjenta jak również innego podmiotu, np. takiego, któremu beneficjent odpłatnie bądź nieodpłatnie przekazał produkty projektu / elementy infrastruktury. Przy odpłatnym przekazaniu infrastruktury uzyskanie korzyści może nastąpić np. na skutek ustanowienia ceny odbiegającej od wartości rynkowej. Dla takich podmiotów (w tym kontrahentów beneficjenta) korzyścią zatem może być zaangażowanie w transakcję środków o wartości niższej niż rynkowa wartość elementów infrastruktury (których dotyczy zmiana charakteru własności) albo uzyskanie w wyniku transakcji pozycji ekonomicznej lepszej niż możliwa do uzyskania przez inne podmioty w tych samych warunkach.

Nieuzasadniona korzyść – to taka korzyść beneficjenta lub innego podmiotu innego niż beneficjent, która jest nie do pogodzenia z celami pomocy realizowanej przez zaangażowanie funduszy UE (w tym z uwzględnieniem przepisów regulujących udzielanie pomocy publicznej) oraz celami dofinansowania danego działania / poddziałania w ramach RPO WZ. Sprzeczność z celami może mieć charakter podmiotowy jak i przedmiotowy. Aspekt podmiotowy zgodności dotyczy osoby beneficjenta oraz osoby trzeciej, która uczestniczy z beneficjentem w transakcji mającej za cel zmianę charakteru własności elementu infrastruktury. Aspekt ten powinien być odnoszony w stosunku do kryteriów, jakie musi spełniać beneficjent, aby otrzymać wsparcie w ramach danej operacji współfinansowanej z Funduszy. Jeżeli zostanie stwierdzone, iż osoba trzecia nie spełnia kryteriów stawianych beneficjentowi, przez co sama nie powinna uczestniczyć w realizacji danego projektu, istnieje duże prawdopodobieństwo wystąpienia nieuzasadnionej korzyści. Ponadto, wydaje się też, że w niektórych przypadkach sam sposób wyboru kontrahenta przez beneficjenta może wpływać na zgodność z celami pomocy, w szczególności, gdy wybór ten nie będzie zorganizowany w sposób zgodny z zasadami konkurencji. Aspekt przedmiotowy dotyczy natomiast faktu niezgodności z celami funduszy (np. zwiększania konkurencyjności, tworzenia i ochrony miejsc pracy, rozwoju danego regionu) samej „zmiany charakteru własności elementu infrastruktury” lub „zaprzestania działalności produkcyjnej”.

Infrastruktura – pojęcie związane z trwałością projektu, którego charakterystyka na potrzeby zagadnienia trwałości projektu została zawarta w dokumencie pn. „Zagadnienia zachowania trwałości projektu współfinansowanego z funduszy europejskich” opracowanym przez Ministerstwo Rozwoju Regionalnego w marcu 2012 r.

Zakłócenie konkurencji – jest to taka sytuacja, w której dochodzi do dyskryminacji niektórych uczestników rynku, tj. odmiennym traktowaniu porównywalnych sytuacji. Zakłócenie konkurencji może dotyczyć zarówno sytuacji, gdy konkurują ze sobą co najmniej dwa podmioty (konkurencja faktyczna)



WYTYCZNE DO MONITORINGU I KONTROLI TRWAŁOŚCI PROJEKTU

w ramach Regionalnego Programu Operacyjnego Województwa Zachodniopomorskiego na lata 2007-2013

jak też może wystąpić, gdy w obecnej chwili daną działalność na określonym rynku wykonuje tylko jeden podmiot, lecz potencjalnie mogą pojawić się inne podmioty zainteresowane podjęciem tej samej działalności na tym samym rynku (konkurencja potencjalna).

Okres trwałości projektu – jest to okres 3 lub 5 lat liczony od dnia zakończenia realizacji projektu. W przypadku projektów, których data zakończenia realizacji nie jest ostatnim dniem roku kalendarzowego, okres trwałości projektu nie pokrywa się z latami kalendarzowymi. W okresie trwałości powstaje obowiązek sprawozdawczy.

Okres sprawozdawczy – jest to okres, za który beneficjent jest zobowiązany składać sprawozdanie z trwałości projektu. Co do zasady jest to rok kalendarzowy. Natomiast pierwszy i ostatni okres sprawozdawczy może być krótszy. Za datę początkową pierwszego okresu sprawozdawczego uznaje się dzień następujący po dniu zakończenia czynności kontrolnych przez IZ RPO WZ na zakończenie realizacji projektu tj. dzień następujący po dniu otrzymania przez Beneficjenta pisma z IZ RPO WZ podsumowującego ustalenia kontroli lub podpisania protokołu pokontrolnego, do którego beneficjent nie wniósł zastrzeżeń. Za datę końcową pierwszego okresu sprawozdawczego uznaje się ostatni dzień roku kalendarzowego, w którym ten okres się rozpoczął. Z kolei za datę początkową ostatniego okresu sprawozdawczego uznaje się pierwszy dzień roku kalendarzowego, a za datę końcową ostatniego okresu sprawozdawczego – ostatni dzień okresu trwałości projektu. Przykłady określenia okresów sprawozdawczych opisano w części IV niniejszych Wytycznych.

Obowiązek sprawozdawczy – obowiązek wypełniania i składania przez Beneficjenta do IZ RPO WZ sprawozdań z trwałości projektu za dany okres sprawozdawczy. Obowiązek ten powstaje od dnia zatwierdzenia wniosku o płatność końcową w ramach danego projektu, jednakże Beneficjent może być zwolniony z obowiązku składania sprawozdania za pierwszy okres sprawozdawczy w sytuacji, gdy wniosek o płatność zostanie zatwierdzony w terminie zbieżnym z terminem wyznaczonym przez IZ RPO WZ na złożenie sprawozdania za dany okres sprawozdawczy. Obowiązek sprawozdawczy wygasa z chwilą zaakceptowania przez IZ RPO WZ ostatniego sprawozdania z trwałości projektu.



WYTYCZNE DO MONITORINGU I KONTROLI TRWAŁOŚCI PROJEKTU

w ramach Regionalnego Programu Operacyjnego Województwa Zachodniopomorskiego na lata 2007-2013

III. ZASADY ZACHOWANIA TRWAŁOŚCI PROJEKTU

Zasada zachowania trwałości projektu została zawarta w art. 57 ust. 1 akapit 1 Rozporządzenia 1083/2006 z dnia 11 lipca 2006 r. ustanawiającego przepisy ogólne dotyczące Europejskiego Funduszu Rozwoju Regionalnego, Europejskiego Funduszu Społecznego oraz Funduszu Spójności i uchylającym rozporządzenie (WE) nr 1260/1999, który brzmi:

„Państwo członkowskie lub instytucja zarządzająca zapewniają, aby operacja obejmująca inwestycje w infrastrukturę lub inwestycje produkcyjne zachowała wkład funduszy wyłącznie jeżeli w terminie pięciu lat od jej zakończenia nie zostanie poddana zasadniczej modyfikacji wynikającej ze zmiany charakteru własności elementu infrastruktury albo z zaprzestania działalności produkcyjnej i mającej wpływ na charakter lub warunki realizacji operacji lub powodującej uzyskanie nieuzasadnionej korzyści przez przedsiębiorstwo lub podmiot publiczny.”

Należy przy tym wskazać, że zgodnie z art. 57 ust. 1 akapit 3 ww. rozporządzenia istnieje możliwość skrócenia terminu określonego w akapicie pierwszym do trzech lat w przypadkach dotyczących utrzymania inwestycji przez małe i średnie przedsiębiorstwa, stąd też zróżnicowanie okresów trwałości w ramach poszczególnych umów o dofinansowanie projektów w ramach RPO WZ.

Przytoczony przepis zawiera szereg pojęć wymagających właściwej interpretacji, aby prawidłowo zrozumieć zasadę trwałości projektu. Ogólną charakterystykę zagadnienia wraz ze szczegółową charakterystyką pojęć: *infrastruktura, zaprzestanie działalności produkcyjnej, zmiana charakteru własności, zmiana charakteru operacji, warunki realizacji operacji, nienależne (nieuzasadnione) korzyści, zakończenie operacji* zawarto w dokumencie opracowanym przez Ministerstwo Rozwoju Regionalnego pn. „Zagadnienia zachowania trwałości projektu współfinansowanego z funduszy europejskich” w marcu 2012 r. Natomiast na potrzeby zdefiniowania pojęcia „nieuzasadnionej korzyści” dokonano wykładni wyżej wymienionego przepisu w ekspertyzie pn. „*Nieuzasadniona korzyść* – definicja pojęcia na użytek systemu wdrażania EFRR i FS” opracowanej przez Deloitte Legal, Pasternak i Wspólnicy Kancelaria Prawnicza sp.k. na zlecenie Ministerstwa Rozwoju Regionalnego w październiku 2011 r.

W tym miejscu należy podkreślić, że zasady trwałości dotyczą projektów obejmujących inwestycje w infrastrukturę lub inwestycje produkcyjne. A zatem zasadą trwałości nie są objęte inne rodzaje przedsięwzięć m.in. projekty współfinansujące instrumenty inżynierii finansowej, udział w targach zagranicznych lub misjach gospodarczych, szkolenia nawet jeżeli współfinansowane są przez FS lub EFRR nie są objęte zasadą trwałości.



WYTYCZNE DO MONITORINGU I KONTROLI TRWAŁOŚCI PROJEKTU

w ramach Regionalnego Programu Operacyjnego Województwa Zachodniopomorskiego na lata 2007-2013

UWAGA:

Wyłączenie z zasad zachowania trwałości nie zwalnia beneficjenta z obowiązków sprawozdawczych, które powinny być realizowane corocznie przez 3 lub 5 lat licząc od dnia zakończenia realizacji projektu, w zakresie w jakim dla danego rodzaju projektu będą miały one zastosowanie zgodnie z *Instrukcją wypełniania sprawozdania z trwałości projektu*, z zastrzeżeniem, że z obowiązku sprawozdawczego zwolnieni są Beneficjenci RPO WZ realizujący projekty w ramach poddziałań 1.3.1 *Specjalistyczne doradztwo MŚP* i 1.3.2 *Promocja przedsiębiorstw w wymiarze międzynarodowym*.

Badanie zachowania trwałości polega na ustaleniu czy w okresie trwałości projekt nie został poddany zasadniczej modyfikacji.

Jako zasadniczą modyfikację należy rozumieć takie zmiany w projekcie, które:

- naruszają charakter własności elementu infrastruktury, albo powodują zaprzestanie działalności produkcyjnej, wskutek czego
- mają wpływ na charakter i warunki realizacji projektu, lub powodują uzyskanie nieuzasadnionej korzyści przez przedsiębiorstwo lub podmiot publiczny.

W związku z powyższym zasadnicza modyfikacja oznacza jednoczesne spełnienie, co najmniej jednego z warunków wymienionych w jednym i drugim z ww. punktów, a ponadto między tymi warunkami powinien zachodzić związek przyczynowo – skutkowy.

Przykłady dokonywania analizy zachowania trwałości projektów zostały szczegółowo opisane w przytoczonym powyżej dokumencie pt. *Zagadnienia zachowania trwałości projektu współfinansowanego z funduszy europejskich*.

Do przypadków mogących stanowić podejrzenie naruszenia zasady trwałości projektu należy zaliczyć m.in. następujące sytuacje:

- beneficjent nie realizuje celu projektu,
- nie osiągnięto lub nie utrzymano wskaźników produktu lub rezultatu,
- zaprzestano działalności produkcyjnej (jeśli dotyczy),
- przeniesiono działalność produkcyjną poza obszar województwa zachodniopomorskiego,
- nastąpiła zmiana charakteru własności.

W tym miejscu należy dodatkowo wskazać, że stwierdzenie niezachowania trwałości projektu przez IZ RPO WZ może pociągać za sobą skutki finansowe dla Beneficjenta, albowiem zgodnie z art. 57 ust. 3 ww. rozporządzenia kwoty uznane za nienależnie wypłacone podlegają procedurze odzyskiwania.



WYTYCZNE DO MONITORINGU I KONTROLI TRWAŁOŚCI PROJEKTU

w ramach Regionalnego Programu Operacyjnego Województwa Zachodniopomorskiego na lata 2007-2013

Jednocześnie należy wskazać, że przepisy unijne w zakresie trwałości projektu w szczególności sposób odnoszą się do kwestii zasadniczej modyfikacji w wyniku zaprzestania działalności produkcyjnej spowodowanego upadłością niewynikającą z oszukańczego bankructwa.

IZ RPO WZ będzie prowadziła każdorazowo czynności sprawdzające przed podjęciem decyzji o uznaniu konkretnego zdarzenia lub kilku zdarzeń za modyfikację charakteru i warunków realizacji projektu. Każdy przypadek będzie rozpatrywany indywidualnie.

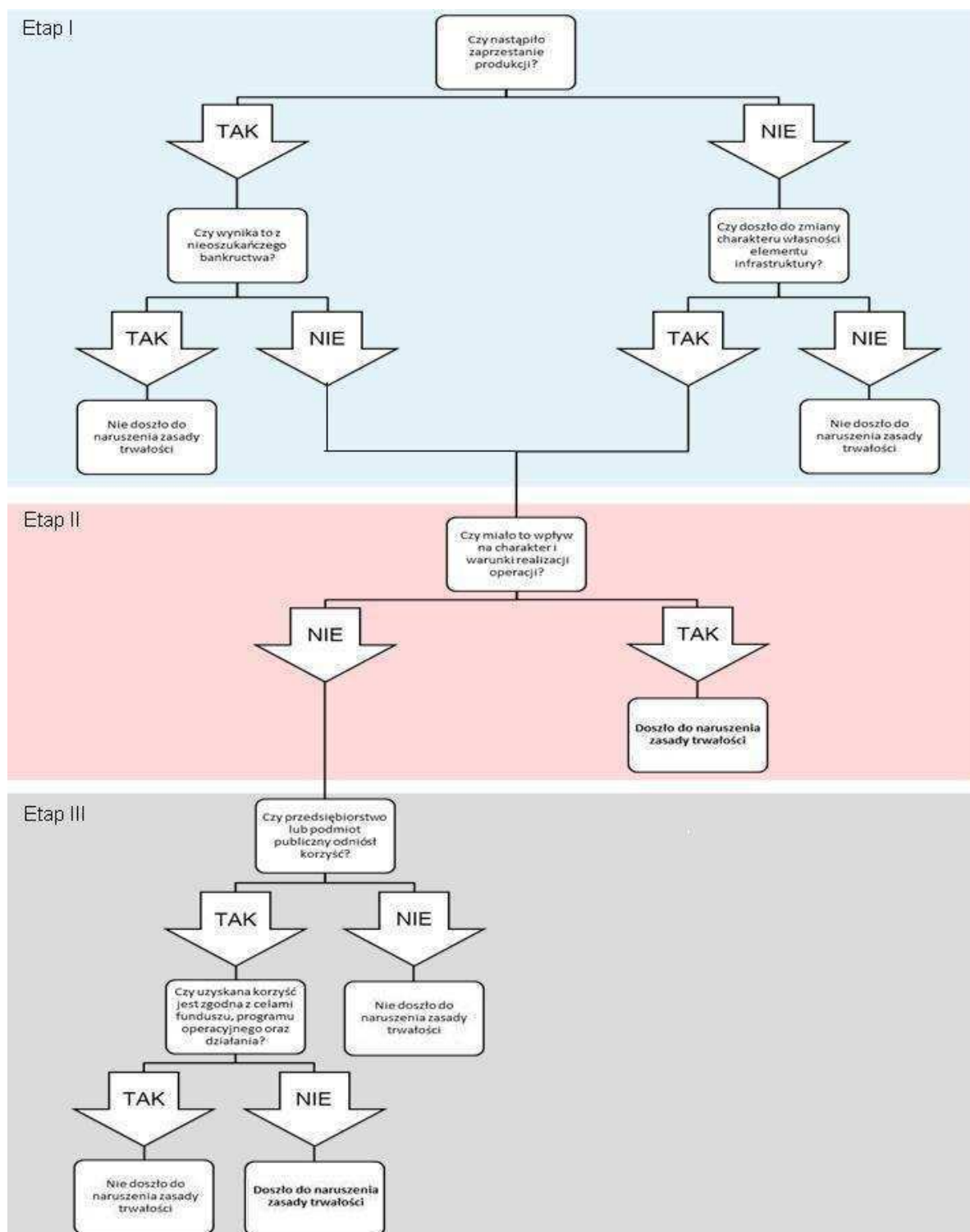
Sposób postępowania IZ RPO WZ przy ocenie zachowania trwałości operacji przedstawiono na poniższym schemacie.



WYTYCZNE DO MONITORINGU I KONTROLI TRWAŁOŚCI PROJEKTU

w ramach Regionalnego Programu Operacyjnego Województwa Zachodniopomorskiego na lata 2007-2013

Schemat 1. Sposób postępowania przy ocenie zachowania trwałości operacji¹



¹ Źródło: Deloitte Legal, Pasternak i Wspólnicy Kancelaria Prawnicza sp.k. „Nieuzasadniona korzyść – definicja pojęcia na użytek systemu wdrażania EFRR i FS”, 21 października 2011 r.



WYTYCZNE DO MONITORINGU I KONTROLI TRWAŁOŚCI PROJEKTU

w ramach Regionalnego Programu Operacyjnego Województwa Zachodniopomorskiego na lata 2007-2013

IV. BADANIE ZACHOWANIA TRWAŁOŚCI PROJEKTÓW W RAMACH RPO WZ 2007-2013

We wniosku o dofinansowanie projektu Beneficjent jest zobowiązany określić, w jaki sposób będzie finansował i zarządzał projektem po okresie jego realizacji. Beneficjent jest zobowiązany do zabezpieczenia trwałości projektu od momentu podpisania umowy o dofinansowanie do zakończenia okresu trwałości. IZ RPO WZ ma obowiązek zweryfikowania przedmiotowych zobowiązań Beneficjenta poprzez przeprowadzanie badania zachowania trwałości projektów dofinansowanych w ramach Regionalnego Programu Operacyjnego Województwa Zachodniopomorskiego na lata 2007 – 2013.

IZ RPO WZ bada zachowanie przez Beneficjentów trwałości w zrealizowanych przez nich projektach poprzez działania:

- sprawozdawcze – monitoring projektu w okresie trwałości
- kontrolne – kontrole trwałości projektów.

MONITORING PROJEKTU W OKRESIE TRWAŁOŚCI

Beneficjent zgodnie z zapisami Umowy o dofinansowanie projektu jest zobowiązany do sporządzania i przekazania do IZ RPO WZ **Sprawozdania z trwałości projektu**.

Każde sprawozdanie powinno być sporządzone i opublikowane za pośrednictwem Serwisu Beneficjenta w terminie do dnia 31 marca roku następującego po okresie sprawozdawczym.

Ostatnie sprawozdanie może być opublikowane bezpośrednio po zakończeniu okresu trwałości.

UWAGA:

W przypadku beneficjentów, którzy wskazali we wniosku o dofinansowanie kwalifikowalność podatku VAT, zgodnie z umową o dofinansowanie projektu są zobowiązani do **aktualizacji oświadczenia o kwalifikowalności podatku od towarów i usług** w ramach realizowanego projektu. W związku z wprowadzeniem *Sprawozdania z trwałości projektu* do systemu realizacji RPO WZ, beneficjenci programu przy aktualizacji przytoczonego oświadczenia postępują zgodnie z opisanymi poniżej zasadami:

- w sytuacji, gdy zrealizowany projekt znajduje się w okresie trwałości i Beneficjent nie ma możliwość złożenia sprawozdania z trwałości projektu tj. nie ma aktywnego *sprawozdania* w serwisie beneficjenta, **aktualizacja oświadczenia o kwalifikowalności podatku od**



WYTYCZNE DO MONITORINGU I KONTROLI TRWAŁOŚCI PROJEKTU

w ramach Regionalnego Programu Operacyjnego Województwa Zachodniopomorskiego na lata 2007-2013

towarów i usług odbywa się za pośrednictwem udostępnionego na stronie internetowej RPO WZ oświadczenia,

- w sytuacji gdy zrealizowany projekt znajduje się w okresie trwałości i Beneficjent ma możliwość złożenia *sprawozdania z trwałości projektu* tj. ma aktywne sprawozdanie w serwisie beneficjenta, wymóg **aktualizacji oświadczenia o kwalifikowalności podatku od towarów i usług** zostaje zastąpiony *sprawozdaniem*,
- w sytuacji gdy zrealizowany projekt znajduje się po upływie okresu trwałości jednakże występuje zgodnie z umową wymóg **aktualizacji oświadczenia o kwalifikowalności podatku od towarów i usług**, Beneficjent ma możliwość złożenia *sprawozdania z trwałości projektu* tj. ma aktywne sprawozdanie w serwisie beneficjenta w stosownej części.

W przypadku beneficjentów, których projekty nie są objęte pomocą publiczną a generują dochód zgodnie z umową o dofinansowanie projektu są zobowiązani do **składania sprawozdań / informacji dotyczących monitorowania luki finansowej** W związku z wprowadzeniem *Sprawozdania z trwałości projektu* do systemu realizacji RPO WZ, Beneficjenci programu ww. obowiązek realizują zgodnie z opisanymi poniżej zasadami:

- w sytuacji, gdy zrealizowany projekt znajduje się w okresie trwałości i Beneficjent nie ma możliwość złożenia sprawozdania z trwałości projektu tj. nie ma aktywnego *sprawozdania* w serwisie beneficjenta, beneficjent jest zobligowany przedłożyć dokumenty wymagane zapisami umowy o dofinansowanie.
- w sytuacji, gdy zrealizowany projekt znajduje się w okresie trwałości i Beneficjent ma możliwość złożenia *sprawozdania z trwałości projektu* tj. ma aktywne sprawozdanie w serwisie beneficjenta, wypełnienie sprawozdania traktuje się jako realizację obowiązku umownego dotyczącego generowania dochodu.

Obowiązek sprawozdawczy dotyczący trwałości projektu powinien być realizowany w okresie trwałości. Beneficjent składa sprawozdanie z trwałości projektu corocznie za okres objęty trwałością tj. za 3 lub 5 lat licząc od dnia zakończenia realizacji projektu zgodnie z zawartą umową o dofinansowanie.

Dane zawarte w sprawozdaniach powinny odnosić się do pełnych, zamkniętych lat kalendarzowych, przy czym, jeśli projekt kończy się w trakcie roku kalendarzowego, to pierwszy okres sprawozdawczy będzie obejmował pozostałe dni tego roku kalendarzowego (od dnia zakończenia realizacji projektu do 31 grudnia tego roku). W tym przypadku także ostatni okres trwałości projektu będzie obejmował niepełny rok kalendarzowy (od 1 stycznia roku, w którym upływa okres trwałości, do dnia, w którym upływa trwałość projektu). W związku z powyższym beneficjent może złożyć 4 (dla 3-letniego okresu trwałości) lub 6 (dla 5-letniego okresu) sprawozdań.



WYTYCZNE DO MONITORINGU I KONTROLI TRWAŁOŚCI PROJEKTU

w ramach Regionalnego Programu Operacyjnego Województwa Zachodniopomorskiego na lata 2007-2013

Poniżej zawarto kilka przykładów określenia okresów sprawozdawczych i terminów składania sprawozdań.

Przykład 1.

Dzień zakończenia realizacji projektu przypada na dzień 12 stycznia 2012 r. Okres trwałości wynosi 3 lata, tj. do dnia 11 stycznia 2015 r. Czynności kontrolne projektu zakończyły się w dniu 5 listopada 2012 r. Wniosek o płatność końcową został zatwierdzony w dniu 15 listopada 2012 r. i po tym terminie beneficjent może wypełnić pierwsze sprawozdanie on-line. Beneficjent jest zobowiązany złożyć 4 sprawozdania z trwałości projektu.

Lp.	Rok	Okres sprawozdawczy	Termin złożenia sprawozdania
1	2012	6 listopada – 31 grudnia 2012 r.	do 31 marca 2013 r.
2	2013	1 stycznia – 31 grudnia 2013 r.	do 31 marca 2014 r.
3	2014	1 stycznia – 31 grudnia 2014 r.	do 31 marca 2015 r.
4	2015	1 stycznia – 11 stycznia 2015 r.	po 11 stycznia 2015 r. nie później niż 31 marca 2016 r.

Przykład 2.

Dzień zakończenia realizacji projektu przypada na dzień 12 sierpnia 2011 r. Okres trwałości wynosi 5 lat, tj. do dnia 11 sierpnia 2016 r. Czynności kontrolne projektu zakończyły się w dniu 5 stycznia 2012 r. Wniosek o płatność końcową został zatwierdzony w dniu 1 kwietnia 2012 r. i po tym terminie beneficjent może wypełnić pierwsze sprawozdanie on-line. Beneficjent jest zobowiązany złożyć 4 sprawozdania z trwałości projektu.

Lp.	Rok	Okres sprawozdawczy	Termin złożenia sprawozdania
1	2012	6 stycznia - 31 grudnia 2012 r.	Beneficjent może zostać zwolniony z obowiązku złożenia sprawozdania
2	2013	1 stycznia – 31 grudnia 2013 r.	do 31 marca 2014 r.
3	2014	1 stycznia – 31 grudnia 2014 r.	do 31 marca 2015 r.
4	2015	1 stycznia – 31 grudnia 2015 r.	do 31 marca 2016 r.
5	2016	1 stycznia – 11 sierpnia 2016 r.	po 11 sierpnia 2016 r. nie później niż 31 marca 2017 r.



WYTYCZNE DO MONITORINGU I KONTROLI TRWAŁOŚCI PROJEKTU

w ramach Regionalnego Programu Operacyjnego Województwa Zachodniopomorskiego na lata 2007-2013

Przykład 3.

Dzień zakończenia realizacji projektu przypada na dzień 12 stycznia 2012 r. Okres trwałości wynosi 5 lat, tj. do dnia 11 stycznia 2017 r. Czynności kontrolne projektu zakończyły się w dniu 5 listopada 2012 r. Wniosek o płatność końcową został zatwierdzony w dniu 18 stycznia 2013 r. i po tym terminie beneficjent może wypełnić pierwsze sprawozdanie on-line. Beneficjent jest zobowiązany złożyć 6 sprawozdań z trwałości projektu.

Lp.	Rok	Okres sprawozdawczy	Termin złożenia sprawozdania
1	2012	6 listopada – 31 grudnia 2012 r.	do 31 marca 2013 r.
2	2013	1 stycznia – 31 grudnia 2013 r.	do 31 marca 2014 r.
3	2014	1 stycznia – 31 grudnia 2014 r.	do 31 marca 2015 r.
4	2015	1 stycznia – 31 grudnia 2015 r.	do 31 marca 2016 r.
5	2016	1 stycznia – 31 grudnia 2016 r.	do 31 marca 2017 r.
6	2017	1 stycznia – 11 stycznia 2017 r.	po 11 stycznia 2017 r. nie później niż 31 marca 2017 r.

Przykład 4.

Dzień zakończenia realizacji projektu przypada na dzień 12 kwietnia 2012 r. Okres trwałości wynosi 3 lata, tj. do dnia 11 kwietnia 2015 r. Czynności kontrolne projektu zakończyły się w dniu 5 listopada 2012 r. Wniosek o płatność końcową został zatwierdzony w dniu 18 stycznia 2013 r. i po tym terminie Sprawozdanie on-line beneficjent może wypełnić pierwsze sprawozdanie on-line. Beneficjent jest zobowiązany złożyć 4 sprawozdania z trwałości projektu.

Lp.	Rok	Okres sprawozdawczy	Termin złożenia sprawozdania
1	2012	6 listopada – 31 grudnia 2012 r.	do 31 marca 2013 r.
2	2013	1 stycznia – 31 grudnia 2013 r.	do 31 marca 2014 r.
3	2014	1 stycznia – 31 grudnia 2014 r.	do 31 marca 2015 r.
4	2015	1 stycznia – 11 kwietnia 2015 r.	Po 11 kwietnia 2015 r. nie później niż 31 marca 2016 r.



WYTYCZNE DO MONITORINGU I KONTROLI TRWAŁOŚCI PROJEKTU

w ramach Regionalnego Programu Operacyjnego Województwa Zachodniopomorskiego na lata 2007-2013

Beneficjenci zobowiązani są do sporządzania sprawozdań w oparciu o *Instrukcję wypełniania sprawozdania z trwałości projektu*. Instrukcja ta jest dostępna na stronie www.rpo.wzp.pl w zakładce: wdrażanie programu → realizacja projektów.

Instrukcja określa terminy i tryb wypełniania i składania sprawozdań z trwałości projektów oraz zasady weryfikacji dokumentu przez IZ RPO WZ.

Zatwierdzenie przez IZ RPO WZ sprawozdania w systemie informatycznym oznacza, że zostało ono zweryfikowane pod względem poprawności jego wypełnienia. Po złożeniu przez beneficjenta wersji papierowej sprawozdania będzie ono podlegało analizie merytorycznej pod kątem zachowania zasady trwałości w projekcie oraz w zakresie pozostałych obszarów objętych sprawozdaniem.



WYTYCZNE DO MONITORINGU I KONTROLI TRWAŁOŚCI PROJEKTU

w ramach Regionalnego Programu Operacyjnego Województwa Zachodniopomorskiego na lata 2007-2013

V. KONTROLE TRWAŁOŚCI PROJEKTU

Uprawnienia Instytucji Zarządzającej RPO WZ do przeprowadzania kontroli trwałości projektów wynikają m.in. z zapisów umowy o dofinansowanie projektu.

Zgodnie z zapisami umowy o dofinansowanie projektu IZ RPO WZ może przeprowadzać kontrole trwałości projektu w celu zbadania przestrzegania przez Beneficjenta RPO WZ zasady zachowania trwałości projektów.

Co do zasady, IZ RPO WZ podejmuje powyższe czynności kontrolne w następujących sytuacjach:

- 1) w przypadku, kiedy Beneficjenci nie wywiązują się z obowiązków sprawozdawczych w okresie trwałości projektu;
- 2) w przypadku, kiedy Beneficjenci wywiązują się z obowiązków sprawozdawczych w okresie trwałości projektu, na próbie projektów w oparciu o analizę ryzyka;
- 3) po stwierdzeniu w złożonym przez Beneficjenta sprawozdaniu dotyczącym trwałości projektu przesłanek wskazujących, że projekt podlegał zasadniczym modyfikacjom w myśl art. 57 Rozporządzenia Rady (WE) nr 1083/2006 bądź wystąpiły w nim zmiany mające wpływ na zachowanie celów projektu;
- 4) w innych uzasadnionych przypadkach.

Przed podjęciem decyzji o wszczęciu czynności kontrolnych w zakresie trwałości danego projektu IZ RPO WZ może przeprowadzić czynności wyjaśniające tj. zwrócić się do beneficjenta z prośbą o dodatkowe dokumenty lub wyjaśnienia. Ma to zastosowanie głównie do przypadków opisanych w punkcie 1) i 3).

Wybór projektów do kontroli odbywa się zgodnie z przyjętą metodologią doboru próby, która uwzględnia analizę ryzyka, w szczególności w takich obszarach jak:

- typ beneficjenta,
- kwalifikowalność podatku od towarów i usług,
- całkowita wartość projektu
- liczba wykrytych nieprawidłowości w projekcie
- okres prowadzenia działalności przedsiębiorstwa
- obowiązek obliczania luki finansowej w projekcie
- projekt nieobjęty pomocą publiczną
- wahania wartości wskaźników w poprzednich okresach sprawozdawczych.



WYTYCZNE DO MONITORINGU I KONTROLI TRWAŁOŚCI PROJEKTU

w ramach Regionalnego Programu Operacyjnego Województwa Zachodniopomorskiego na lata 2007-2013

UWAGA:

Beneficjent zobowiązany jest poddać się kontroli pod rygorem rozwiązania umowy i konieczności zwrotu otrzymanych środków.

ZAKRES KONTROLI TRWAŁOŚCI

Pierwszym etapem procesu kontroli trwałości jest **zweryfikowanie zobowiązań Beneficjenta dotyczących finansowania i zarządzania projektem po zakończeniu okresu realizacji.**

Celem kontroli trwałości projektu jest dokonanie ustaleń w szczególności:

1. czy cel projektu określony we wniosku o dofinansowanie został zachowany,
2. czy poziom osiągniętych wskaźników realizacji projektu² został osiągnięty i utrzymany (w szczególności wskaźników, które były przedmiotem oceny),
3. czy zaistniała prawna możliwość odzyskania podatku VAT, w przypadku, gdy jest on wydatkiem kwalifikowalnym w projekcie,
4. czy projekt generuje dochód,
5. czy Beneficjent nadal stosuje odpowiednie środki promocyjno-informacyjne w ramach projektu zgodnie z umową o dofinansowanie projektu oraz zgodnie z *Wytycznymi dotyczącymi prowadzenia działań informacyjno – promocyjnych oraz oznakowania projektów realizowanych w ramach RPO WZ*,
6. Czy Beneficjent przestrzega zasad wynikających z umowy o dofinansowanie projektu w ramach archiwizacji dokumentacji projektu.

Po dokonaniu ww. ustaleń zespół kontrolujący analizuje czy w ramach kontrolowanego projektu wystąpiły określone przyczyny jak i skutki wskazane w art. 57 ust. 1 ww. rozporządzenia, a jeżeli tak, to czy zachodzi pomiędzy nimi związek przyczynowo - skutkowy, a następnie dokonuje oceny zachowania trwałości projektu.

O terminie kontroli Beneficjent zawiadamiany jest na piśmie, co najmniej na 5 dni roboczych przed jej rozpoczęciem. Zespół kontrolujący dokonuje ustaleń stanu faktycznego na podstawie przedstawionych przez Beneficjenta dokumentów. Beneficjent jest zobowiązany do udostępnienia

² Zgodnie z zapisami *Umowy o dofinansowanie projektu w ramach RPO WZ 2007-2013* Beneficjent monitoruje na bieżąco przebieg realizacji Projektu oraz informuje IZ RPO WZ o wszelkich przesłankach, które mogą mieć wpływ na zaprzestanie realizacji Projektu; dokonuje pomiaru wartości wskaźników osiąganych w wyniku realizacji Projektu, zgodnie ze wskaźnikami monitoringowymi zamieszczonymi we Wniosku o dofinansowanie Projektu.



WYTYCZNE DO MONITORINGU I KONTROLI TRWAŁOŚCI PROJEKTU

w ramach Regionalnego Programu Operacyjnego Województwa Zachodniopomorskiego na lata 2007-2013

przedstawicielom IZ RPO WZ (zespółowi kontrolującemu), przeprowadzającym kontrolę trwałości, wszystkich wymaganych dokumentów związanych z realizacją umowy o dofinansowanie. Nieudostępnienie wymaganych w trakcie prowadzonych czynności kontrolnych dokumentów jest traktowane, jako uniemożliwienie przeprowadzenia kontroli.

Zarówno w trakcie, jak i po zakończeniu czynności kontrolnych zespół kontrolujący może zwracać się do Beneficjenta o udzielenie w określonym terminie pisemnych wyjaśnień i informacji. Po przeprowadzeniu kontroli przygotowany jest protokół pokontrolny w formie pisemnej w dwóch jednobrzmiących egzemplarzach, w którym zawierane są ustalenia, jak i wyjaśnienia złożone na piśmie przez Beneficjenta podczas kontroli. Protokół pokontrolny przedstawiany jest Beneficjentowi³, natomiast wszystkie dokumenty wykazane w protokole pokontrolnym, jako załączniki są dołączane do akt kontroli – dowody, które dostępne są do wglądu w:

Wydziale Wdrażania Regionalnego Programu Operacyjnego
Urzędu Marszałkowskiego Województwa Zachodniopomorskiego
Ul. Wyszyńskiego 30
70-203 Szczecin.

Protokół pokontrolny podpisują: przedstawiciele IZ RPO WZ (w szczególności członkowie zespołu kontrolującego oraz Marszałek Województwa Zachodniopomorskiego) oraz przedstawiciel Beneficjenta, a w razie jego nieobecności – osoba przez niego upoważniona. Beneficjentowi przysługuje prawo zgłoszenia, przed podpisaniem protokołu pokontrolnego, umotywowanych zastrzeżeń, co do ustaleń zawartych w protokole pokontrolnym. Zastrzeżenia należy zgłosić na piśmie w terminie do 14 dni roboczych od dnia otrzymania protokołu pokontrolnego. Nie przedstawienie zastrzeżeń w ww. terminie będzie traktowane, jako brak uwag do zapisów protokołu pokontrolnego. Przedstawiciele IZ RPO WZ niezwłocznie podejmują decyzję o zaakceptowaniu bądź nie zaakceptowaniu zastrzeżeń do ustaleń wskazanych w protokole pokontrolnym. Beneficjent może odmówić podpisania protokołu pokontrolnego, składając, w terminie, do 14 dni roboczych od dnia jego otrzymania, pisemne uzasadnienie odmowy. W takim przypadku zespół kontrolujący analizuje przyczyny takiej odmowy i weryfikuje je pod kątem opisanych w protokole ustaleń oraz ewentualnych konsekwencji przewidzianych w procedurach IZ RPO WZ. Odmowa podpisania protokołu pokontrolnego nie wstrzymuje obowiązku realizacji zaleceń pokontrolnych.

Po upływie 14 dni roboczych po akceptacji protokołu pokontrolnego przez Beneficjenta lub od przekazania Beneficjentowi protokołu pokontrolnego (w przypadku odmowy jego podpisania) IZ RPO WZ przekazuje niezwłocznie w formie pisemnej zalecenia pokontrolne. W przypadku, gdy zespół kontrolujący nie stwierdzi uchybień, zalecenia pokontrolne nie będą formułowane.

³ Możliwe jest przekazanie protokołu pokontrolnego za pośrednictwem poczty za potwierdzeniem odbioru.



WYTYCZNE DO MONITORINGU I KONTROLI TRWAŁOŚCI PROJEKTU

w ramach Regionalnego Programu Operacyjnego Województwa Zachodniopomorskiego na lata 2007-2013

Beneficjent jest zobowiązany w wyznaczonym terminie do poinformowania IZ RPO WZ o działaniach podjętych w celu wykonania zaleceń, a w przypadku niepodjęcia takich działań – o przyczynach takiego postępowania. Niewykonanie przez Beneficjenta zaleceń we wskazanym przez IZ RPO WZ terminie lub nieprzedstawienie uzasadnienia ich niewykonania wraz z propozycją nowego terminu wykonania zaleceń jest podstawą do wszczęcia procedury rozwiązania umowy bez zachowania okresu wypowiedzenia. Realizacja zaleceń zostanie sprawdzona na etapie kolejnego sprawozdania z okresu trwałości projektu bądź podczas kontroli sprawdzającej.



WYTYCZNE DO MONITORINGU I KONTROLI TRWAŁOŚCI PROJEKTU

w ramach Regionalnego Programu Operacyjnego Województwa Zachodniopomorskiego na lata 2007-2013

VI. SKUTKI NARUSZENIA ZASADY ZACHOWANIA TRWAŁOŚCI PROJEKTU

Jeżeli Beneficjent dokonał zasadniczej modyfikacji Projektu w rozumieniu art. 57 rozporządzenia Rady nr 1083/2006, zgodnie z zapisami umowy o dofinansowanie⁴, może to skutkować jej rozwiązaniem bez wypowiedzenia.

Kwota środków związanych z tymi elementami projektu, które zostały poddane znaczącej modyfikacji, traktowana jest, jako nieprawidłowość. Przyznane wcześniej fundusze na realizację projektu uznaje się za kwotę nienależnie wypłaconą i podlegają one procedurze korekty finansowej. Zgodnie ze stanowiskiem KE, w przypadku naruszenia zasady trwałości należy zastosować korektę finansową proporcjonalnie do charakteru i wagi naruszenia oraz proporcjonalnie do strat finansowych⁵.

W przypadku wystąpienia znaczącej modyfikacji (skutkującej złamaniem zasad trwałości projektu) stosuje się korekty finansowe w oparciu o art. 98 rozporządzenia 1083/2006⁶, czego konsekwencją może być m.in.: konieczność zwrotu przez beneficjenta całości lub części przekazanego dofinansowania dla danego projektu w wysokości naliczonej korekty finansowej (wraz z odsetkami).

Zgodnie z art. 26 ust. 1 pkt 15 i 15a ustawy z dnia 6 grudnia 2006 r. o zasadach prowadzenia polityki rozwoju za ustalanie i nakładanie korekt finansowych, o których mowa w art. 98 rozporządzenia Rady (WE) nr 1083/2006 oraz za odzyskiwanie kwot podlegających zwrotowi, w tym wydawanie decyzji o zwrocie środków, odpowiedzialna jest IZ RPO WZ.

IZ RPO WZ dokonując oceny faktu wystąpienia zasadniczej modyfikacji kieruje się zasadą proporcjonalności (korekty finansowe związane z naruszeniem zasady trwałości projektu powinny być proporcjonalne, tzn. nie muszą wiązać się ze zwrotem 100% kwoty dofinansowania).

Kwota wymagana do zwrotu może zostać ustalona w zależności od przedmiotu zidentyfikowanego naruszenia:

1. nieosiągnięcia lub nieutrzymania wskaźników realizacji,

⁴ W myśl art. 57 ust 5. nie stosuje się sankcji, jeżeli operacja została poddana zasadniczej modyfikacji w wyniku zaprzestania działalności produkcyjnej spowodowanego upadłością niewynikającą z oszukańczego bankructwa.

⁵ Opinia KE wyrażona w sprawozdaniu z 20. posiedzenia COCOF w dniach 24-25 września 2008 r.

⁶ Państwa członkowskie w pierwszej kolejności ponoszą odpowiedzialność za śledzenie nieprawidłowości, działając na podstawie dowodów świadczących o wszelkich większych zmianach mających wpływ na charakter lub warunki realizacji lub kontroli operacji, lub programów operacyjnych oraz dokonując wymaganych korekt finansowych. Korekty dokonywane przez państwo członkowskie polegają na anulowaniu całości lub części wkładu publicznego w ramach programu operacyjnego. Państwo członkowskie bierze pod uwagę charakter i wagę nieprawidłowości oraz straty finansowe poniesione przez fundusze.



WYTYCZNE DO MONITORINGU I KONTROLI TRWAŁOŚCI PROJEKTU

w ramach Regionalnego Programu Operacyjnego Województwa Zachodniopomorskiego na lata 2007-2013

2. z uwzględnieniem długości okresu, w którym Beneficjent nie dokonał zasadniczej modyfikacji Projektu w rozumieniu art. 57 ust.1 rozporządzenia 1083/2006, liczonego proporcjonalnie do okresu wymaganej umową trwałości projektu. Oznacza to, że wysokość korekty może być uzależniona od długości okresu, w jakim beneficjent wypełnił zobowiązanie utrzymania wskaźników w ramach okresu trwałości (3/5 lat).

IZ RPO WZ może zastosować względem danego Beneficjenta korekty w oparciu o przyjęte w tym zakresie właściwe regulacje do nakładania korekt finansowych za nieosiągnięcie / nieutrzymanie przez beneficjentów w okresie trwałości wskaźników projektu lub właściwe wytyczne regulujące kwestie wyliczania i monitorowania luki finansowej.



WYTYCZNE DO MONITORINGU I KONTROLI TRWAŁOŚCI PROJEKTU

w ramach Regionalnego Programu Operacyjnego Województwa Zachodniopomorskiego na lata 2007-2013

PODSUMOWANIE:

Aby realizowany w ramach RPO WZ 2007-2013 projekt spełnił wymagania wynikające z umowy o dofinansowanie projektu oraz *Wytycznych do monitorowania i kontroli trwałości projektu*, Beneficjent w szczególności powinien:

1. Utrzymywać cele projektu po zakończeniu jego realizacji przez okres 3 / 5 lat (w zależności od zapisów umowy o dofinansowanie).
2. Osiągnąć zamierzone w projekcie wskaźniki.
3. Terminowo i sumiennie sporządzać sprawozdania z trwałości projektu – corocznie za okres trwałości.
4. Przechowywać w określonym miejscu pełną dokumentację projektu oraz zapewnić o możliwości przechowywania dokumentacji związanej z realizacją projektu do dnia 31 grudnia 2020 r.⁷ chyba, że zapisy umowy o dofinansowanie stanowią inaczej.
5. Informować IZ RPO WZ o każdej zaistniałej zmianie w przedsiębiorstwie / instytucji mającej wpływ na osiągnięcie / utrzymanie zadeklarowanych wskaźników rezultatu w projekcie.
6. Informować IZ RPO WZ o możliwości odzyskania podatku VAT w ramach projektu, w przypadku, gdy podatek VAT był wydatkiem kwalifikowalnym w projekcie.
7. Informować IZ RPO WZ o wszystkich zmianach powodujących uzyskanie nieuzasadnionej korzyści przez przedsiębiorstwo lub podmiot publiczny (luka finansowa).
8. Informowanie IZ RPO WZ o zmianie charakteru lub własności projektu albo zaprzestaniu działalności produkcyjnej.

⁷ IZ RPO WZ może przedłużyć termin przechowywania ww. dokumentacji.