



Sprawozdanie okresowe z realizacji Regionalnego Programu Operacyjnego Województwa Zachodniopomorskiego na lata 2007-2013 za II półrocze 2012 r.



SPIS TREŚCI

I. INFORMACJE WSTĘPNE.....	3
II. PRZEGLĄD REALIZACJI PROGRAMU OPERACYJNEGO W OKRESIE OBJĘTYM SPRAWOZDANIEM	3
1. Realizacja i analiza postępów	3
1.1 Informacja na temat postępów rzeczowych programu operacyjnego	3
1.2 Informacje finansowe	3
1.3 Analiza jakościowa.....	9
2. Opis istotnych problemów we wdrażaniu oraz podjętych środków zaradczych	9
3. Informacje o przeprowadzonych kontrolach w trakcie realizacji programu	10
3.1 Informacja o działaniach podjętych w ramach kontroli realizacji programu	10
3.2 Informacja o działaniach podjętych w ramach kontroli realizacji projektów	14
3.3 Informacja o działaniach podjętych w ramach kontroli krzyżowej.....	17
3.4 Informacja o działaniach kontrolnych podjętych przez inne instytucje (np. NIK, KE).....	18
3.5 Informacja o stwierdzonych uchybieniach i nieprawidłowościach.....	25
3.6 Informacja nt. kwot odzyskanych oraz kwot pozostałych do odzyskania.....	34
4. Oświadczenie instytucji zarządzającej o przestrzeganiu prawa wspólnotowego podczas realizacji programu.....	34
4.1 Zgodność realizowanego programu z prawodawstwem w zakresie zamówień publicznych	35
4.2 Zgodność programu z zasadami pomocy publicznej	35
5. Informacja o realizacji dużych projektów ¹⁾	35
6. Informacja nt. wykorzystania pomocy technicznej	35
7. Wypełnianie zobowiązań w zakresie promocji i informacji.....	38
8. Oświadczenie Instytucji Zarządzającej	38
SPIS TABEL	39
SPIS WYKRESÓW	39
WYKAZ SKRÓTÓW	40

I. INFORMACJE WSTĘPNE

PROGRAM OPERACYJNY	Cel:	<i>Konwergencja</i>
	Kwalifikowany obszar:	<i>Polska – Województwo Zachodniopomorskie</i>
	Okres programowania:	<i>2007-2013</i>
	Numer programu (CCI):	<i>2007PL161PO016</i>
	Nazwa programu:	<i>Regionalny Program Operacyjny Województwa Zachodniopomorskiego na lata 2007-2013</i>
SPRAWOZDANIE OKRESOWE Z WDRAŻANIA PROGRAMU	Numer sprawozdania:	<i>II/2012/RPO/32</i>
	Okres sprawozdawczy:	<i>01.07.2012 r. – 31.12.2012 r.</i>

II. PRZEGLĄD REALIZACJI PROGRAMU OPERACYJNEGO W OKRESIE OBJĘTYM SPRAWOZDANIEM

1. Realizacja i analiza postępów

1.1 Informacja na temat postępów rzeczowych programu operacyjnego

Informację na temat postępów rzeczowych programu operacyjnego przedstawiono w *Załączniku nr 1* niniejszego sprawozdania.

W przypadku, gdy wskaźniki mają swoje odpowiedniki we wskaźnikach kluczowych, dane pochodzą z Krajowego Systemu Informatycznego (KSI (SIMIK 07-13)). Pozostałe osiągnięte wartości wskaźników podano na podstawie danych zawartych w Lokalnym Systemie Informatycznym.

1.2 Informacje finansowe

Informacje na temat postępu finansowego Programu przedstawiają Tabele finansowe, które stanowią *Załącznik nr 2* przedmiotowego sprawozdania. W sprawozdaniu przyjęto alokacje w PLN ustalone zgodnie z pkt. 4.7 Wytycznych Ministra Rozwoju Regionalnego w zakresie sprawozdawczości NSRO, który stanowi, że *w przypadku prezentowania określonych wartości finansowych w odniesieniu do alokacji środków UE należy wykorzystywać alokację środków UE wyrażoną w PLN i wyliczoną zgodnie z algorytmem opracowanym przez Ministerstwo Finansów i Ministerstwo Rozwoju Regionalnego dla ostatniego miesiąca okresu, za jaki prezentowane są dane.*

W tabelach finansowych wykazano wartości podpisanych umów zgodnie z aneksami do umów zawartymi w okresie sprawozdawczym. Ze względu na fakt obniżania poziomu dofinansowania w ww. umowach oraz fakt rozwiązywania umów, wartości te nie kumulują się w kolejnych okresach sprawozdawczych. Różnicę pomiędzy wartościami osiągniętymi na koniec II półrocza 2012 r. a wartościami wykazanymi w Sprawozdaniu okresowym za I półrocze 2012r. traktować należy jako przyrost w kontraktacji pomiędzy okresami sprawozdawczymi a nie jako wartość podpisanych umów w II półroczu 2012 r.



POSTĘP WDRAŻANIA RPO WZ 2007 – 2013

w II półroczu 2012 r.

- **49** - liczba złożonych wniosków aplikacyjnych poprawnych pod względem formalnym o łącznej wartości dofinansowania równej **45 981 309,89 PLN**, co stanowi **1,21 %** alokacji przeznaczonej na Program (EFRR + BP),
- **133** – liczba podpisanych umów o dofinansowanie o wartości EFRR równej **245 097 530,80 PLN**, co stanowi **6,91 %** alokacji EFRR przeznaczonej na Program,
- **300 656 383,43 PLN** - kwota EFRR wykazana przez Beneficjentów w zaakceptowanych wnioskach o płatność, co stanowi **8,48 %** alokacji EFRR przeznaczonej na Program,
- **249 123 052,45 PLN** płatności EFRR w formie refundacji przekazane na rzecz Beneficjentów, co stanowi **7,03 %** alokacji EFRR przeznaczonej na Program.

Tabela 1 Postęp finansowy od uruchomienia programu dla osi 1-8

Postęp finansowy od uruchomienia Programu dla osi 1-8										
Oś	Złożone wnioski o dofinansowanie (po ocenie formalnej)		Zawarte umowy o dofinansowanie		%	Wydatki wykazane przez beneficjentów od uruchomienia programu		%	Wydatki wykazane przez IZ w deklaracjach do IC	
	Liczba	Wartość dofinansowania ogółem	Liczba	Wartość EFRR		Wartość EFRR	Wartość EFRR			
1	2161	1 791 664 198,49	984	909 386 878,13	87,90	617 303 157,01	59,67	572 665 562,93	55,36	
2	159	968 285 620,30	117	727 928 423,60	78,77	557 358 234,54	60,31	461 658 763,81	49,96	
3	32	263 381 040,59	21	83 868 989,10	48,69	11 109 180,83	6,45	8 437 165,20	4,90	
4	146	448 371 580,37	76	159 205 096,19	63,22	71 942 640,92	28,57	62 278 707,45	24,73	
5	185	420 528 992,63	87	254 969 284,06	83,09	175 070 639,01	57,05	154 271 299,84	50,27	
6	106	502 645 551,79	80	420 256 843,12	87,78	190 466 188,38	39,78	169 955 869,40	35,50	
7	85	279 981 971,88	63	230 663 076,26	96,24	182 979 184,07	76,35	160 457 738,23	66,95	
8	-	-	20	97 178 128,31	70,54	65 653 053,56	47,66	57 002 563,36	41,38	
suma	2874	4 674 858 956,05	1448	2 883 456 718,77	81,32	1 871 882 278,32	52,79	1 646 727 670,22	46,44	

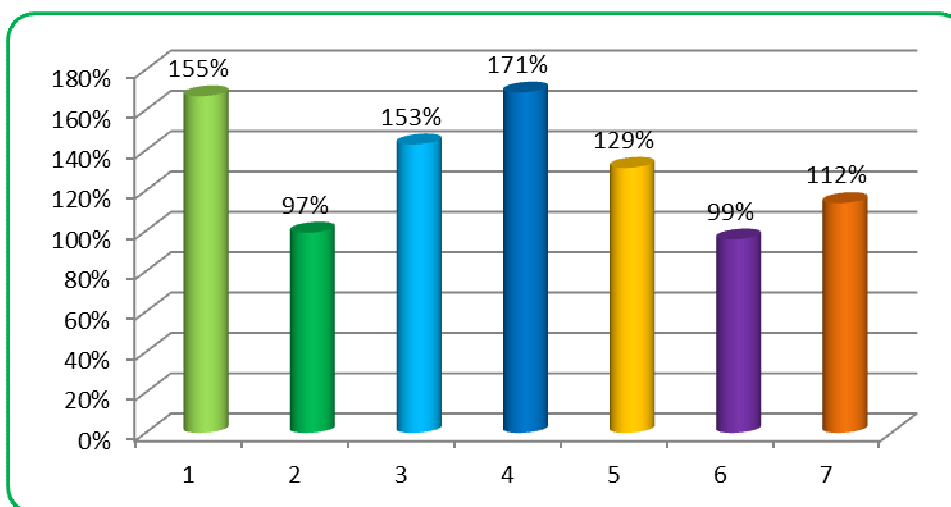
Źródło: opracowanie własne na podstawie danych z KSI/SIMIK 2007-2013

Wnioski aplikacyjne

Do 31 grudnia 2012 r. złożono **2 874** wniosków aplikacyjnych poprawnych pod względem formalnym, o ogólnej wartości dofinansowania **4 674 858 956,05 PLN** (EFRR + BP), co stanowi **122,75 %** alokacji

przeznaczonej na realizację Programu (EFRR + BP). Podział na poszczególne osie przedstawia poniższy wykres.

Wykres 1 Ujęcie procentowe wartości wniosków aplikacyjnych poprawnych pod względem formalnym w stosunku do alokacji poszczególnych osi (środki EFRR + BP; od uruchomienia Programu)

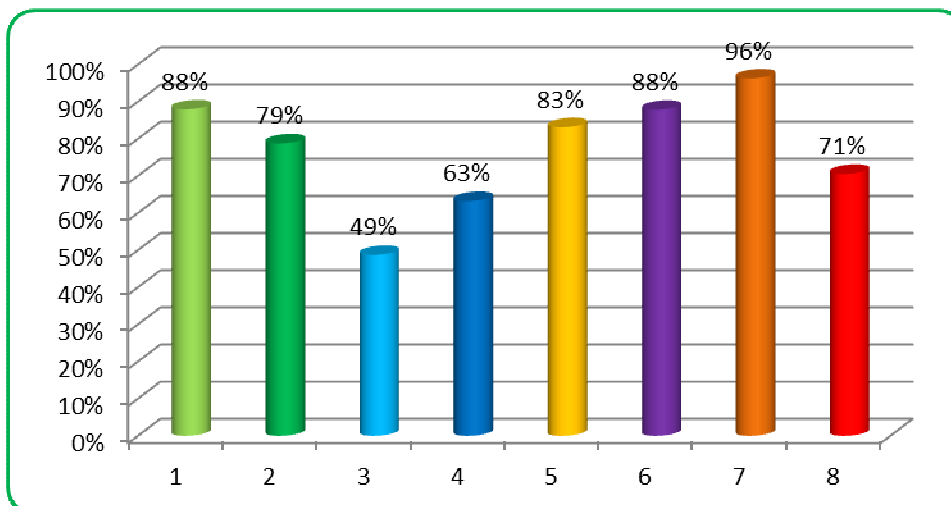


Źródło: opracowanie własne na podstawie danych z KSI/SIMIK 2007-2013

Umowy/decyzje o dofinansowaniu

Do 31 grudnia 2012 r. podpisano **1 448** umów/decyzji o dofinansowanie na łączną wartość **2 883 456 718,77 PLN** ze środków EFRR, co stanowi **81,32 %** alokacji EFRR przeznaczonej na realizację Programu. Podział na poszczególne osie przedstawia poniższy wykres.

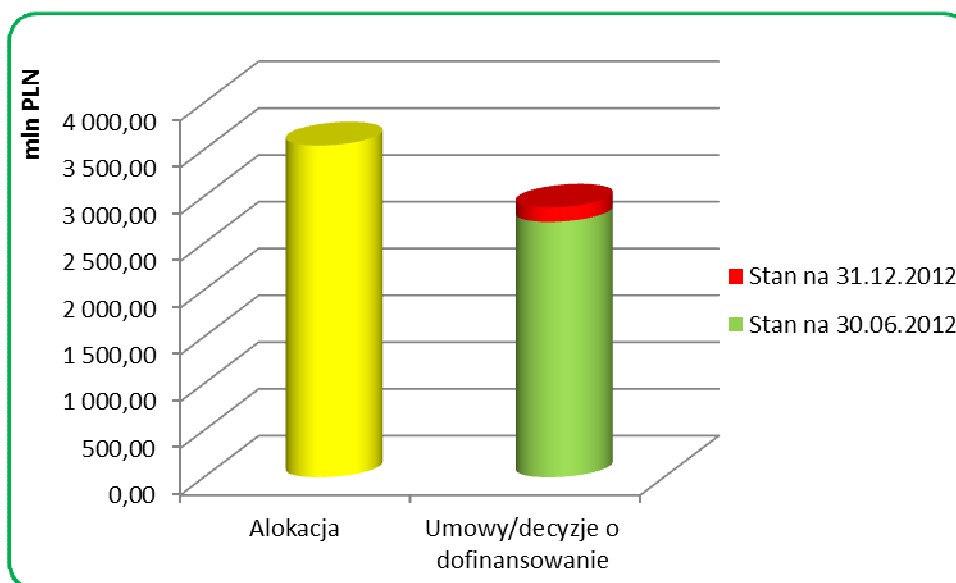
Wykres 2 Ujęcie procentowe wartości podpisanych umów/decyzji o dofinansowanie w stosunku do alokacji poszczególnych osi (środki EFRR; od uruchomienia Programu)



Źródło: opracowanie własne na podstawie danych z KSI/SIMIK 2007-2013

Poniższy wykres przedstawia postęp wartościowy zakontraktowanych środków w Programie, w porównaniu z poprzednim okresem sprawozdawczym.

Wykres 3 Wartość podpisanych umów/decyzji o dofinansowanie – przyrost od poprzedniego okresu sprawozdawczego w porównaniu do alokacji przeznaczanej na Program (dofinansowanie z EFRR w PLN)

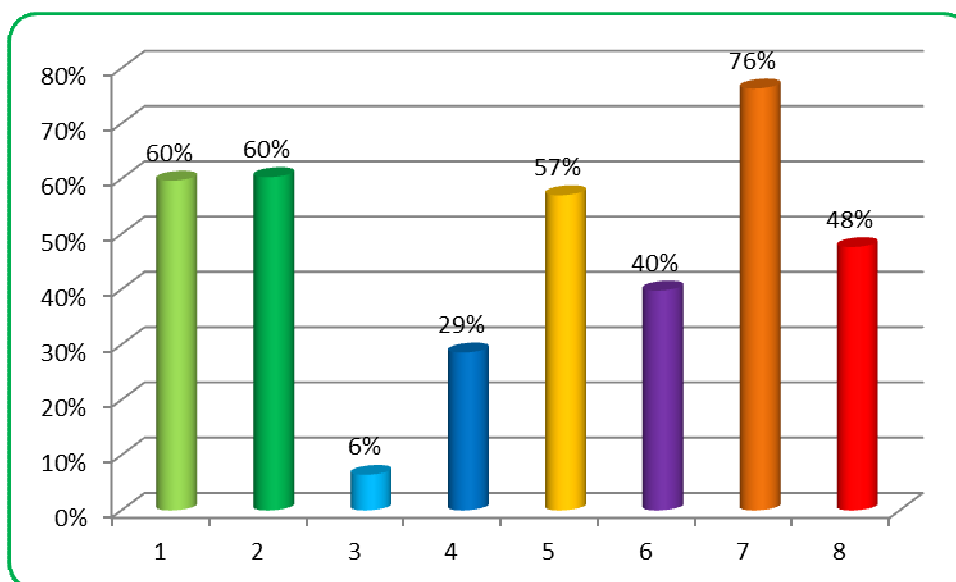


Źródło: opracowanie własne na podstawie danych z KSI/SIMIK 2007-2013

Wnioski o płatność

Do 31 grudnia 2012 r. beneficjenci wykazali wydatki we wnioskach o płatność w wysokości **1 871 882 278,32 PLN** dofinansowania z EFRR co stanowi **52,79 %** alokacji EFRR przeznaczanej na realizację Programu. Podział na poszczególne osie przedstawia poniższy wykres.

Wykres 4 Ujęcie procentowe wartości wykazanych przez beneficjentów wydatków w zatwierdzonych wnioskach o płatność w stosunku do alokacji poszczególnych osi (środki EFRR; od uruchomienia Programu)

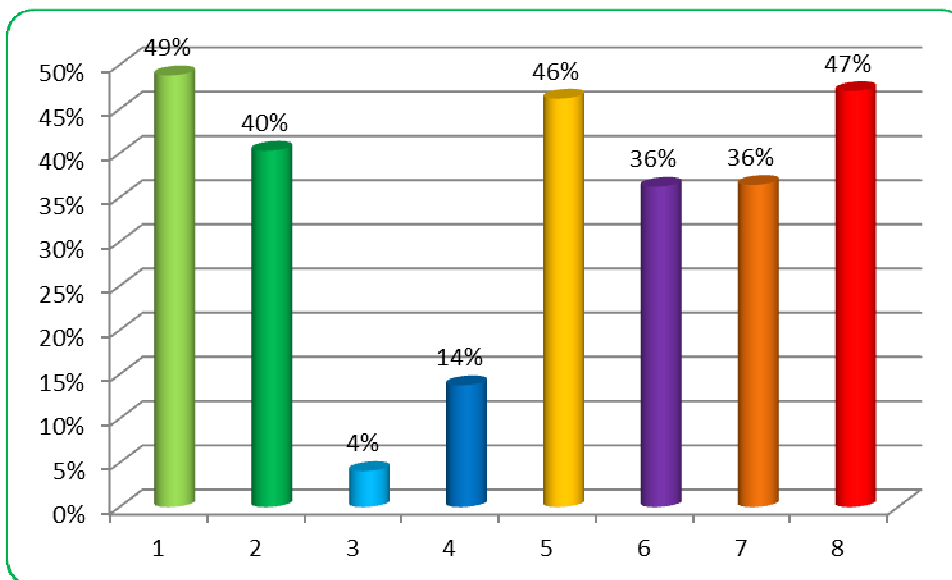


Źródło: opracowanie własne na podstawie danych z KSI/SIMIK 2007-2013

Refundacja wydatków

Płatności EFRR w formie refundacji¹ przekazane na rzecz beneficjentów od uruchomienia programu na dzień 31 grudnia 2012 r. wynosiły **1 386 478 965,55 PLN** z EFRR co stanowi **39,10 %** alokacji EFRR przeznaczonej na realizację Programu. Podział na poszczególne osie przedstawia poniższy wykres.

Wykres 5 Ujęcie procentowe wartości płatności w formie refundacji przekazanych na rzecz beneficjentów w stosunku do alokacji poszczególnych osi (środki EFRR; od uruchomienia Programu)

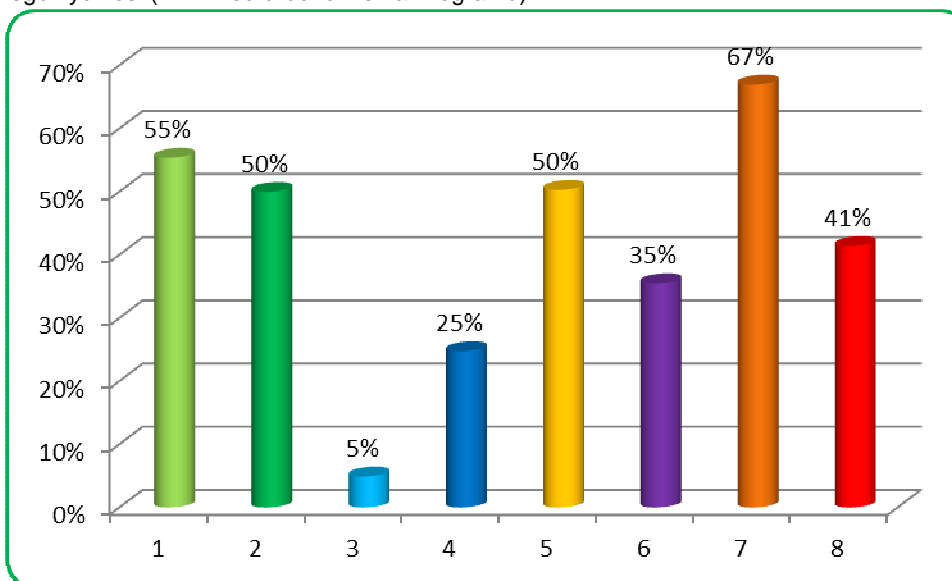


Źródło: opracowanie własne

Certyfikacja

Wydatki wykazane przez IZ RPO WZ w deklaracjach do IC do 31 grudnia 2012 r. wyniosły **1 646 727 670,22 PLN** z EFRR, co stanowi **46,44 %** alokacji EFRR przeznaczonej na realizację Programu. Podział na poszczególne osie przedstawia poniższy wykres.

Wykres 6 Ujęcie procentowe wartości wydatków wykazanych przez IZ RPO WZ w deklaracjach do IC w stosunku do alokacji poszczególnych osi (EFRR od uruchomienia Programu)



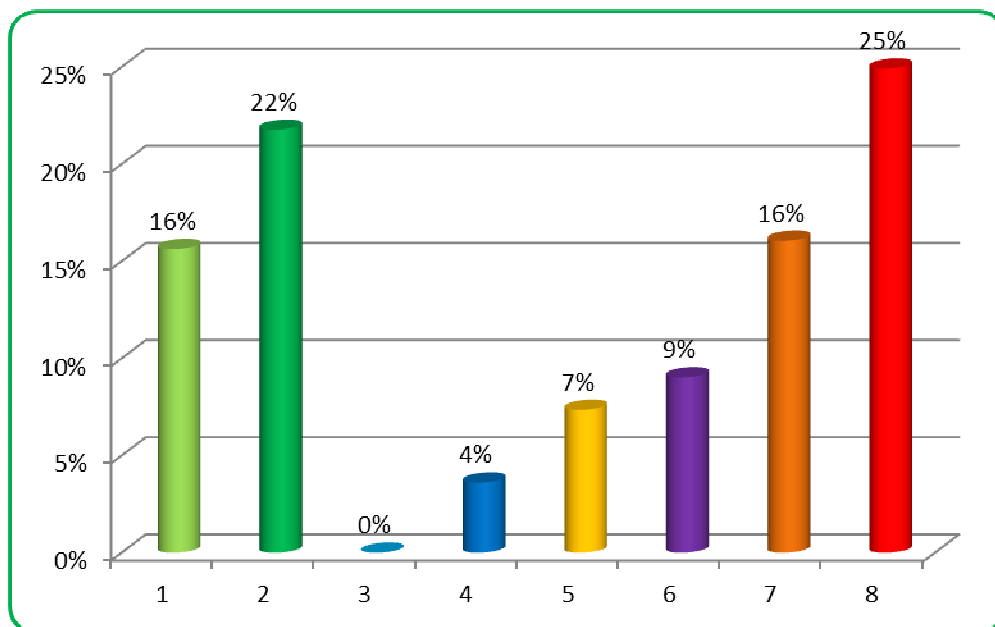
Źródło: opracowanie własne na podstawie danych z KSI/SIMIK 2007-2013

¹ Dane odnoszą się do wartości zrefundowanych wydatków – wykonanych przelewów. Nie obejmują wypłaconych zaliczek oraz nie uwzględniają kwot zwróconych przez beneficjentów.

Projekty zakończone

Do 31 grudnia 2012 r. zostało zakończonych² **515** projektów, ogólna wartość dofinansowania z EFRR wynosi **510 591 205,27 PLN**, co stanowi **14,40 %** alokacji EFRR przeznaczonej na realizację Programu. Podział na poszczególne osie przedstawia poniższy wykres.

Wykres 7 Ujęcie procentowe wartości zakończonych projektów w stosunku do alokacji poszczególnych osi (środki EFRR; od uruchomienia Programu)



Źródło: opracowanie własne na podstawie danych z KSI/SIMIK 2007-2013

Nabory

W przyszłym okresie sprawozdawczym, zgodnie z Indykatywnym harmonogramem konkursów na rok 2013 IZ RPO WZ planuje ogłosić konkursy w ramach następujących osi priorytetowych:

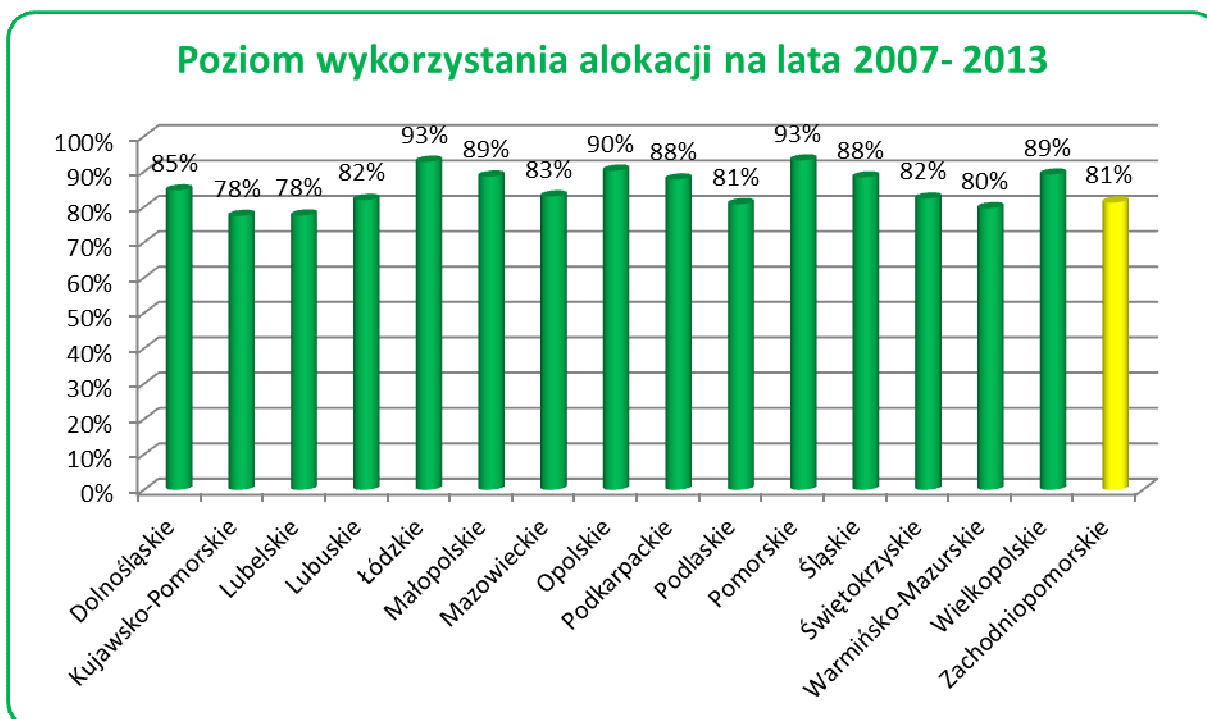
- Oś 3 - Rozwój społeczeństwa informacyjnego

- Działanie 3.1. Infrastruktura społeczeństwa informacyjnego - styczeń.

Porównanie 16 RPO

² Dla celów sprawozdawczych przyjęto, że projekt zakończony to taki, który ma zatwierdzony wniosek o płatność końcową.

Wykres 8 Poziom wykorzystania alokacji na lata 2007- 2013 w podziale na poszczególne regionalne programy operacyjne na podstawie podpisanych umów o dofinansowanie



Źródło: opracowanie własne na podstawie: Monitor Regionalny - stan wdrażania Regionalnych Programów Operacyjnych 2007-2013 na dzień 31.12.2012 r..

1.3 Analiza jakościowa

Nie dotyczy II półrocza 2012 r.

2. Opis istotnych problemów we wdrażaniu oraz podjętych środków zaradczych

W II półroczu 2012 r. zidentyfikowano problemy we wdrażaniu RPO WZ w następujących obszarach:

Ramowa Dyrektywa Wodna³

Opis: W sprawozdaniu okresowym za I półrocze 2012 r. zgłoszony został problem dotyczący zapewnienia zgodności projektów realizowanych w ramach regionalnych programów operacyjnych z przepisami Ramowej Dyrektywy Wodnej, zwłaszcza w okresie luki transpozycyjnej.

Podjęte środki zaradcze: IZ RPO WZ przygotowała specjalną ankietę, która została przekazana do wypełnienia przez beneficjentów RPO WZ. Zakończony został etap zbierania ankiet, na podstawie których opracowano założenia do ekspertyzy pn. *Weryfikacja zgodności projektów Regionalnego Programu Operacyjnego Województwa Zachodniopomorskiego z Ramową Dyrektywą Wodną w świetle art. 4.1 oraz 4.7.* Na moment sporządzania niniejszego sprawozdania postępowanie przetargowe na wyłonienie wykonawcy tego zamówienia jest w trakcie realizacji.

³ DYREKTYWA 2000/60/WE PARLAMENTU EUROPEJSKIEGO I RADY z dnia 23 października 2000 r. ustanawiająca ramy wspólnotowego działania w dziedzinie polityki wodnej

W okresie sprawozdawczym, nie zostały podjęte przez IZ RPO WZ lub ZKM inne działania, które istotnie wpływałyby na usprawnienie realizacji programu.

3. Informacje o przeprowadzonych kontrolach w trakcie realizacji programu

3.1 Informacja o działaniach podjętych w ramach kontroli realizacji programu

Tabela 2 Informacja o audytach wewnętrznych procedur w 2012 roku realizowane przez Biuro Audytu Wewnętrznego Urzędu Marszałkowskiego Województwa Zachodniopomorskiego – wskazanie zakresu (obszary audytowane), terminów, ustaleń itp

Lp.	Oznaczenie kontroli	Termin kontroli	Temat/ zakres audytu	Przedmiot audytu	Zalecenia
1.	1720-02-2.2-12.ED	16.01.2012 r.- 27.04.2012 r.	Monitoring RPO WZ 2007-2013, w tym realokacja środków w ramach Programu"	Procedury wewnętrzne dot. obszaru monitorowania, dokumenty źródłowe oraz informacje i dane dotyczące kontroli przeprowadzanych przez IZ RPO WZ u Beneficjentów RPO WZ, sprawozdawczość oraz sposób dokonywania relokacji środków Programu	<p>Wzmocnić nadzór nad merytoryczną zawartością danych wprowadzanych do raportu zbiorczego oraz weryfikować na bieżąco wszelkie zmiany w pre-umowach.</p> <p>Opracować rozszerzony wzór rejestru pre-umów i aneksów o dane, jakie ulegały zmianie tzn. wartość lub data bazowa wynikająca z pre-umowy oraz wartość lub data po zmianie wynikająca z aneksu.</p> <p>Stosować rejestr pre-umów i aneksów zgodnie ze zmodyfikowanym wzorem i przekazywać do WZRPO, zamiast „listy pre-umów i aneksów”. Należy również na bieżąco aktualizować dane w rejestrze pre-umów i aneksów, tak aby WZRPO otrzymywało dokument z bieżącymi danymi, wynikającymi z zawartych dokumentów.</p> <p>Dokonać aktualizacji IW w Rozdziale 10.6.9, w ten sposób, aby zapis „(...) aktualną listę pre-umów wraz z aneksami (...) „ zastąpić zapisem „ (...) aktualny rejestr pre-umów wraz z aneksami (...) „, którego prowadzenie wynika z obowiązku nałożonego na WWRPO w Rozdziale 5A.3.2.2. Powyższe usprawnienie, w opinii audytora, ograniczy występowanie błędów, które mogą powstać na skutek dublowania dokumentu pod nazwą „lista pre-umów (...)”.</p> <p>Ustalić sposób i termin dokonywania korekty informacji dotyczącej umów rozwiązanych, a wcześniej zgłoszonych do UOKiK w sprawozdaniach z pomocy publicznej i pomocy de minimis, a następnie dokonać stosownych poprawek.</p> <p>Aktualizować procedury wewnętrzne bez zbędnej zwłoki, w tym, w zakresie sporządzania sprawozdań z pomocy publicznej, celem uniknięcia sprzeczności w ich zapisach.</p> <p>Ściśle dotrzymywać terminów sporządzania sprawozdań z pomocy publicznej, w tym z pomocy de minimis, wynikających ze stosownych Rozporządzeń RM.</p> <p>Zweryfikować wszystkie dane ujęte w sprawozdaniach z pomocy publicznej oraz z pomocy de minimis od dnia podpisania pierwszej umowy o dofinansowanie projektu, a następnie dokonać stosownej korekty w systemie SHRIMP.</p> <p>Ściśle przestrzegać zapisów IW w zakresie prawidłowego przekazywania sporządzonych dokumentów z monitoringu i sprawozdawczości projektów indywidualnych do wszystkich wyznaczonych adresatów, a także wzmocnić nadzór nad terminami przesyłania.</p> <p>Ściśle przestrzegać terminów przekazywania sprawozdań okresowych z realizacji RPO WZ, wyznaczonych przez IK RPO.</p> <p>Wszystkie dokumenty, które są podpisywane przez Dyrektora Wydziału powinny zostać zweryfikowane przez dwie osoby, zgodnie ze ścieżką zapisaną w IW RPO WZ z uwzględnieniem osób mogących sprawować zastępstwo.</p>

				<p>Uzupelnic wszystkie brakujace spisy spraw wteczkach aktowych dotyczacych dokumentacji sprawozdan z realizacji RPO WZ, w sposob wskazany w aktualnie obowiazujacej Instrukcji kancelaryjnej (Rozporzadzenie PRM z dnia 18 stycznia 2011 r. w sprawie Instrukcji kancelaryjnej, jednolitych rzeczowych wykazow akt oraz Instrukcji w sprawie organizacji i zakresu dzialania archiwow zakladowych, Dz. U. nr 14, poz.67), w terminie niezwlocznym, tak, aby uniknac narazenia sie na negatywna ocene kontroli zewnetrznych. Proponuje sie takze, celem podwyzszenia bezpieczenstwa gromadzonej dokumentacji, stosowanie spisu dokumentow do kazdej zalozonej sprawy.</p> <p>Zapisy IW, dotyczace weryfikacji dokumentu Informacja o stanie przygotowania (...) powinny byc uje w sposob jednolity i spójny, tak aby zminimalizowac ryzyko dowolnej interpretacji zamieszczonych danych przez pracownika. Z uwagi na koncową faze okresu programowania (wedlug stanu na marzec 2012 r. podpisano trzy pre-umowy), wprowadzanie zmian do IW IZ RPO WZ 2007-2013 staje sie bezzasadne, jednak nalezy uwzględnic je podczas przygotowani do nowego okresu programowania.</p> <p>Dotrzymywac terminow sporzadzania i przekazywania poszczegolnych elementow sprawozdania okresowego, tak aby umozliwic sporzadzenie calogo dokumentu w terminie.</p> <p>Ścisle przestrzegac terminow przekazywania informacji, niezbednych do sprawozdawczosci okresowej z realizacji RPO WZ.</p> <p>Ścisle przestrzegac procedury przewidzianej w IW dotyczacej wymaganego sposobu zatwierdzania sprawozdan okresowych z realizacji RPO WZ.</p> <p>Stosowac zapisy IW w zakresie prawidlowego przekazywania okreslonych kopii dokumentow do wskazanych odbiorcow, a w razie potrzeby zmian czynnosci w praktyce wprowadzac do IW.</p> <p>W związku ze zmianą w treści IW wersja 9.0 – Odstępowo z dnia 30.01.2012 r. audytor proponuje przywrócenie list sprawdzajacych do przygotowujacych sprawozdan, w innej niz dotad formule, adekwatnej do zawartosci sprawozdan wraz z przyjeta ściezka akceptacji i zatwierdzania. Dokument taki mogly wykazac skuteczne stosowanie wymogow kontroli zarzadczej w zakresie zapewnienia szczegolowych mechanizmow kontroli oraz sprawowania nadzoru.</p> <p>Ponadto, w przypadkach zmiany postepowania w praktyce, w stosunku do zapisow IW, niezwlocznie zgłaszac pisemnie zmianę proponowanej procedury, poniewaz modyfikacje uje w IW z dniem 30.01.2012 r. wprowadzono z dwuletnim opoznieniem.</p> <p>Dołozyc wszelkich starań, aby w jak najkrótszym terminie sporzadzic wzor Sprawozdania dotyczacego trwałości projektu zrealizowanego w ramach RPO na lata 2007-2013.</p> <p>Ponadto, aby móc zrealizowac zapis § 12. umowy nalezy skutecznie poinformowac beneficjenta o ządaniu przez IZ RPO WZ stosownych informacji na temat zachowania trwałości projektu. Nalezy zatem wprowadzic do obowiazujacej IW modyfikacje procedur dotyczacych przekazywania stosownych informacji beneficjentom za posrednictwem systemu LSI, poczty e-mail, strony internetowej IZ RPO WZ lub poczty tradycyjnej. W ten sposob IZ RPO WZ jest w stanie zminimalizowac ryzyko nie dotarcia do beneficjentow, ktorzy zakonczyli juz proces realizacji projektu.</p>
--	--	--	--	--

					<p>Zaktualizować polecenie służbowe dotyczące schematu zastępstw, zgodnie z obowiązującą strukturą i uzupełnić listę podpisów potwierdzających zapoznanie się z poleceniem.</p> <p>Uzupełnić na liście podpisy wszystkich aktualnie zatrudnionych pracowników, celem zapoznania ich z poleceniem służbowym oraz dopilnować, aby nowi pracownicy byli zapoznawani z systemem zastępstw na bieżąco.</p> <p>Nanieść do zakresu czynności spójne dane dotyczące zajmowanego stanowiska.</p>
2.	1720.10.2012	04.09.2012 r. - 16.11.2012 r.	Informacja i promocja w ramach RPO WZ 2007- 2013.	<p>Procedury wewnętrzne dot. zasad przeprowadzania działań informacyjnych i promocyjnych w ramach RPO WZ 2007-2013, dokumenty źródłowe oraz informacje i dane dotyczące kontroli zarządczej.</p>	<p>Uzupełnić zapisy IW IZ RPO WZ dotyczące obowiązku sporządzania Roczego Planu działań informacyjnych i promocyjnych ze wskazaniem osób odpowiedzialnych, terminów oraz miejsc przekazywania dokumentu (tj. IK NSRO i IK RPO).</p> <p>W ramach dobrych praktyk dotrzymywać terminów przekazywania dokumentacji, określonych wytycznymi MRR.</p> <p>Archiwizować dokumentację prowadzonych spraw w sposób przewidziany stosownymi przepisami prawa, a także w sposób zapewniający kompletność wykonanych czynności.</p> <p>W ramach dobrych praktyk zaleca się podpisywanie wszystkich załączonych do pisma dokumentów, celem potwierdzenia treści w nich zawartych.</p> <p>Zaktualizować Plan Komunikacji RPO WZ zgodnie z obecnie realizowanymi działaniami oraz obowiązującą strukturą organizacyjną WZRPO, a w przyszłości na bieżąco prowadzić przegląd zapisów ujętych w Planie Komunikacji i jeśli jest to niezbędne, aktualizować dokument.</p> <p>Przygotowując poszczególne Plany Roczne (RPRDPT, RPDIIIP, RPE) dążyć do spójności zaplanowanych w nich działań jak i wydatków.</p> <p>Podjąć działania zmierzające do uregulowania statusu osoby kierującej Biurem ds. Promocji i Informacji.</p>

Źródło: opracowanie własne

Instytucja Zarządzająca RPO WZ 2007-2013 sukcesywnie wprowadza zalecenia audytu wewnętrznego m.in. poprzez aktualizację zapisów Instrukcji Wykonawczej, Opisu Systemu Zarządzania i Kontroli i innych dokumentów.

3.2 Informacja o działaniach podjętych w ramach kontroli realizacji projektów

Tabela 3 Kontrole realizacji projektów w 2012 r. w ramach poszczególnych osi priorytetowych RPO WZ 2007-2013

Kontrole realizacji projektów w 2012 roku				
Nr i nazwa osi	Liczba przeprowadzonych kontroli			Liczba projektów w stosunku do których zakończono czynności kontrolne
	Łącznie	Kontrole Planowe	Kontrole doraźne	
<i>I Gospodarka – Innowacje – Technologie</i>	286	268	18	167
<i>II Rozwój Infrastruktury transportowej i Energetycznej</i>	43	34	9	26
<i>III Rozwój społeczeństwa informacyjnego</i>	1	1	0	0
<i>IV Infrastruktura ochrony środowiska</i>	21	20	1	16
<i>V Turystyka, kultura i rewitalizacja</i>	19	15	4	12
<i>VI Rozwój Funkcji Metropolitalnych</i>	16	14	2	10
<i>VII Rozwój infrastruktury społecznej i ochrony zdrowia</i>	22	21	1	16
<i>VIII Pomoc techniczna</i>	3	3	0	3
Razem:	411	376	35	250

Źródło: opracowanie własne

Kontrole przeprowadzone w okresie sprawozdawczym przez Instytucję Zarządzającą RPO WZ przede wszystkim opierały się na harmonogramie kontroli przewidzianych do przeprowadzenia w Rocznym Planie Kontroli na 2012 rok. Jednakże, ze względu na fakt, iż RPK jest tworzony m.in. na podstawie analizy zestawień podpisanych umów i informacji na temat stanu realizacji i postępu finansowego projektów, dlatego też liczba założonych do przeprowadzenia kontroli u beneficjentów odbiega od liczby kontroli rzeczywiście przeprowadzonych. Spowodowane jest to głównie późniejszym złożeniem przez Beneficjenta wniosku o płatność końcową, niż było to zawarte w harmonogramie realizacji projektu załączonym do umowy o dofinansowanie w ramach RPO WZ. Łącznie w 2012 roku przeprowadzono 411 kontroli z czego 376 kontroli było kontrolami planowymi, natomiast 35 było kontrolami doraźnymi. W przypadku 250 kontroli zakończono czynności kontrolne do zakończenia okresu sprawozdawczego tj. do 31 grudnia 2012, co nie odzwierciedla rzeczywistej liczby przeprowadzonych kontroli, w których to czynności kontrolne nie zakończyły się do dnia 31 grudnia, ponieważ była prowadzona korespondencja wyjaśniająca z beneficjentem, bądź wykryte naruszenia prawa lub zapisy umowy podlegały konsultacjom prawnym.

Na etapie weryfikacji wniosków o płatność złożonych przez beneficjenta, pracownicy Instytucji Zarządzającej RPO WZ sprawdzają m.in. wymienione poniżej dokumenty:

- kopie opisanych faktur lub innych dokumentów o równoważnej wartości dowodowej poświadczonych za zgodność z oryginałem przez Beneficjenta lub osobę upoważnioną, opisane w sposób identyfikujący poniesienie wydatku w ramach RPO WZ,
- upoważnienie do podpisu dla osób nie wymienionych w karcie wzorów podpisów i pieczęci,
- potwierdzenia przelewów / wyciągi bankowe.

Natomiast na etapie kontroli zespół kontrolujący dokonuje ustaleń stanu faktycznego na podstawie przedstawionych przez jednostkę kontrolowaną oryginałów dokumentów tj:

- faktur VAT/rachunków/innych dokumentów o równoważnej wartości dowodowej,
- umów zawartych w związku z realizacją projektu,
- dokumentów dotyczących postępowań związanych z udzieleniem zamówienia w ramach projektu (w przypadku zamówień publicznych protokołów z rozstrzygnięcia postępowania na wybór wykonawców, potwierdzających przeprowadzenie procedury zgodnie z ustawą Prawo zamówień publicznych),
- protokołów odbioru.

Zarówno na etapie weryfikacji wniosków o płatność jak i kontroli pracownicy IZ RPO WZ sprawdzają całą dokumentację dotyczącą dofinansowanego projektu.

IZ RPO WZ prowadzi na bieżąco monitoring zaleceń pokontrolnych oraz dokonuje weryfikacji uchybień wskazanych w zaleceniach pokontrolnych poprzez analizę dokumentacji dostarczanej przez Beneficjentów do siedziby WWRPO (w tym dokumentacji fotograficznej) oraz kontrole doraźne przeprowadzone w siedzibie Beneficjenta oraz na miejscu realizacji projektu. W przypadku stwierdzonych podczas kontroli niezgodności w oparciu o ustalenia zawarte w protokole pokontrolnym Instytucja Zarządzająca Regionalnym Programem Operacyjnym Województwa Zachodniopomorskiego wyśtosowała zalecenia pokontrolne, których celem było wyjaśnienie lub usunięcie uchybień stwierdzonych podczas kontroli. Wybór najbardziej odpowiedniej metody weryfikacji wykonania przez Beneficjenta zaleceń pokontrolnych jest każdorazowo dostosowywany do specyfiki danego projektu i treści sformułowanych zaleceń pokontrolnych. W wyniku dostarczonych przez Beneficjentów dokumentów IZ RPO WZ przeprowadziło kontrolę sprawdzającą wdrożenie zaleceń w 25 projektach. Podkreślić należy, że w celu optymalizacji procesu, wielokrotnie zalecenia IZ RPO WZ były ujmowane już w treści protokołu pokontrolnego, natomiast w przypadku konieczności dokonania dodatkowych korekt lub złożenia wyjaśnień formułowane było odrębne pismo (zalecenia pokontrolne).

Każda kontrola projektów dofinansowanych w ramach Regionalnego Programu Operacyjnego Województwa Zachodniopomorskiego przeprowadzana przez Instytucję Zarządzającą RPO WZ w okresie objętym sprawozdaniem (styczeń – grudzień 2012 r.) przeprowadzało kontrolę pełnej dokumentacji finansowej i merytorycznej realizacji projektów oraz dokumentacji związanej z przeprowadzaniem postępowań o udzielenie zamówienia publicznego (100% - oprócz I Osi Priorytetowej). W przypadku projektów zapisanych w Indykatoryjnym Planie Inwestycyjnym przeprowadzane są szczegółowe kontrole ukierunkowane na zastosowanie przez Wnioskodawcę Ustawy Prawo Zamówień Publicznych. Ponadto,

takie kontrole są przeprowadzane na 5% projektów złożonych w RPO WZ. Przedmiotowe kontrole mogą być przeprowadzane zgodnie ze stosowanymi odpowiednio procedurami dotyczącymi przeprowadzania kontroli projektów na dokumentach dostarczonych do IZ RPO WZ lub w siedzibie Wnioskodawcy zgodnie z procedurami dokonywania czynności kontrolnych na miejscu. W uzasadnionych przypadkach w oparciu o powyższe procedury przeprowadzane są kontrole bieżące ukierunkowane na przestrzeganie przez Wnioskodawcę Ustawy Prawo Zamówień Publicznych. Zdiagnozowane przez IZ RPO WZ problemy zostały przeanalizowane i przekazane jako nieprawidłowości w zależności od kwalifikacji raportem kwartalnym do KE bądź do IPOC za pośrednictwem *kwartalnych zestawień nieprawidłowości niepodlegających raportowaniu do KE*.

W roku 2012 zgodnie z planem kontroli na 2012 r. wśród beneficjentów RPO WZ do stosowania ustawy Prawo Zamówień Publicznych było zobowiązanych 109 jednostek sektora finansów publicznych. Zgodnie z obowiązującymi procedurami w IZ RPO WZ kontroli powinno podlegać 5% projektów dofinansowanych w ramach RPO WZ. Przy wyborze projektów do kontroli zastosowano **metodę losową prostą**, która ma miejsce wtedy, gdy każda jednostka wchodząca w skład zbiorowości objętej badaniem ma taką samą szansę uczestnictwa w badaniu.

Zgodnie z metodą losową prostą nadano kolejne numery elementom populacji zaczynając od 1 do 109 w wyniku czego wylosowano 6 projektów. Dodatkowo komórka zajmująca się kontrolami dopuściła możliwość wskazania projektów przez Dyrektora (decyzja poprzedzona prośbą o opinię i ewentualne oczekiwania Sejmiku, Zarządu Województwa Zachodniopomorskiego, Marszałka, Skarbnika, Dyrektora Urzędu, organów ścigania, organów kontroli lub innych upoważnionych podmiotów). Przy wyborze projektów Dyrektor kierował się w szczególności wiedzą dotyczącą ilości i rodzajów uchybień oraz nieprawidłowości stwierdzonych podczas wcześniejszych kontroli planowych/doraźnych przeprowadzanych przez IZ RPO WZ oraz inne instytucje. Na 17 projektów, dodatkowo wytypowanych w ten sposób do szczegółowej kontroli przestrzegania ustawy PZP, 16 było następstwem wcześniejszej analizy wyników kontroli otrzymanych od Urzędu Kontroli Skarbowej.

Poza weryfikacją PZP na kontrolach doraźnych i na zakończenie realizacji projektu, IZ RPO WZ bada dokumenty dotyczące zamówień dodatkowych na etapie weryfikacji wniosków o płatność. Wszystkie kontrole i weryfikacje w zakresie stosowania ustawy PZP zostały przeprowadzone *ex-post*, a więc po zrealizowaniu postępowań przetargowych.

W roku 2012 Instytucja Zarządzająca RPO WZ zakończyła prace nad projektem Wytucznych do monitoringu i kontroli trwałości, w których opisane zostały zasady badania zachowania trwałości projektów w ramach RPO WZ. Beneficjenci zgodnie z określonymi zasadami zobowiązani są do wypełnienia i przekazania do IZ RPO WZ pierwszych sprawozdań z trwałości projektu za pośrednictwem Serwisu Beneficjenta do dnia 31 marca 2013 r. W oparciu o złożone sprawozdania zostaną wyłonione projekty do kontroli zgodnie z przyjętą metodologią doboru próby do kontroli.

W związku z powyższym IZ RPO WZ nie przeprowadziła żadnej kontroli trwałości projektu w 2012 roku.

3.3 Informacja o działaniach podjętych w ramach kontroli krzyżowej

Zgodnie z rozdziałem 7 Wytucznych Ministra Rozwoju Regionalnego w zakresie procesu kontroli w ramach obowiązków Instytucji Zarządzającej Programem Operacyjnym z dnia 5 czerwca 2012 r. IZ RPO WZ na lata 2007 – 2013 jest zobowiązana do przeprowadzania kontroli krzyżowych. Celem kontroli krzyżowej jest wykrywanie i eliminowanie podwójnego finansowania wydatków w ramach RPO WZ na lata 2007 – 2013. Kontrole krzyżowe są przeprowadzane na etapie weryfikacji wniosku o płatność beneficjenta. Każdy wniosek o płatność składany przez Beneficjenta do IZ RPO WZ jest sprawdzany pod kątem występowania i eliminowania podwójnego finansowania wydatków w ramach RPO WZ na lata 2007 – 2013.

Kontrole krzyżowe programowe w 2012 roku były przeprowadzane na wszystkich wnioskach o płatność (100%), które zostały złożone przez beneficjentów do Instytucji Zarządzającej RPO WZ. **W tym zakresie nie wykryto próby ponownego sfinansowania tego samego wydatku.**

Ponadto, w ramach obowiązków IZ RPO WZ na lata 2007 – 2013 jest przeprowadzanie kontroli krzyżowych horyzontalnych. Celem kontroli krzyżowej horyzontalnej jest wykrywanie i eliminowanie podwójnego finansowania wydatków w ramach RPO WZ na lata 2007 – 2013, Programu Rozwoju Obszarów Wiejskich na lata 2007 – 2013 oraz Programu Operacyjnego „Zrównoważony rozwój sektora rybołówstwa i nadbrzeżnych obszarów rybackich 2007 – 2013”. Kontrole te przeprowadzane są na etapie weryfikacji wniosków o płatność jak i podczas kontroli na zakończenie realizacji projektów. W celu sprawnego przeprowadzenia kontroli krzyżowych horyzontalnych, upoważniony pracownik IZ RPO WZ zajmujący się weryfikacją wniosków o płatność lub kontrolą posiada dostęp do bazy danych beneficjentów Programu Rozwoju Obszarów Wiejskich na lata 2007-2013 oraz Programu Operacyjnego „Zrównoważony rozwój sektora rybołówstwa i nadbrzeżnych obszarów rybackich 2007-2013” z województwa zachodniopomorskiego. W trakcie kontroli na miejscu realizacji projektu sprawdzane jest występowanie na oryginałach faktur lub dokumentów o równoważnej wartości dowodowej adnotacji o następującej treści: *Przedstawiono do refundacji w ramach Programu Rozwoju Obszarów Wiejskich na lata 2007-2013 lub Przedstawiono do refundacji w ramach Programu Operacyjnego „Zrównoważony rozwój sektora rybołówstwa i nadbrzeżnych obszarów rybackich 2007-2013.* W przypadku, gdy pracownik w trakcie przeprowadzania czynności kontrolnych u beneficjenta poweźmie informację o możliwości sfinansowania danego wydatku zarówno z RPO WZ jak i PROW 2007-2013 lub PO RYBY, na podstawie Porozumienia o Współpracy w zakresie wymiany danych na temat beneficjentów realizujących projekty/operacje/przedsięwzięcia w przedmiotowych programach, zawartego pomiędzy Ministerstwem Rozwoju Regionalnego, Ministerstwem Rolnictwa i Rozwoju Wsi oraz Agencją Restrukturyzacji i Modernizacji Rolnictwa z dnia 7 lipca 2009 roku, IZ RPO WZ może wystąpić o dostęp do danych Agencji Restrukturyzacji i Modernizacji Rolnictwa lub poszczególnych Instytucji Pośredniczących realizujących PO RYBY. W przypadku podejrzenia o możliwości sfinansowania danego wydatku zarówno z RPO WZ jak i PROW 2007-2013 lub PO RYBY na etapie weryfikacji wniosków o płatność, pracownicy Biura ds. wniosków o płatność zwracają się za pośrednictwem poczty elektronicznej do wskazanej komórki organizacyjnej, zgodnie z Instrukcją Wykonawczą IZ RPO WZ z prośbą o wygenerowanie pogłębionego raportu z wykazem dokumentów finansowo – księgowych. Po otrzymaniu pogłębionego raportu, pracownicy zajmujący się weryfikacją wniosków o płatność, ustalają na podstawie faktur lub dokumentów

równoważnych czy wystąpiła próba podwójnego sfinansowania tego samego wydatku z różnych źródeł. W przypadku wykrycia podwójnego finansowania IZ RPO WZ powiadamiana właściwe instytucje systemu wdrażania PROW lub PO RYBY i jednocześnie podejmuje kroki zgodne z procedurą związaną z wykrywaniem nieprawidłowości. W 2012 roku pracownicy wniosków o płatność zgłaszali 42 zapytania o wygenerowanie pogłębionych raportów z PROW i PO RYBY celem przeprowadzenia kontroli krzyżowych horyzontalnych. **W wyniku tych kontroli nie wykryto próby ponownego sfinansowania tego samego wydatku.**

Kontrole krzyżowe horyzontalne (z wyłączeniem kontroli krzyżowych z projektami PROW 2007-2013) przeprowadzane były przez IK NSRO 2007-2013 metodą losową na próbie co najmniej 5% beneficjentów, którzy realizują/realizowali więcej niż jeden projekt w ramach różnych PO/RPO. Dodatkowo kontroli może podlegać beneficjent, co do którego zachodzi podejrzenie podwójnego finansowania wydatków. W przypadku wykrycia przez IK NSRO 2007-2013 podwójnego finansowania tego samego wydatku, instytucja kontrolująca zawiadamia niezwłocznie o tym fakcie IZ. W 2012 roku Instytucja Zarządzająca RPO WZ nie otrzymała informacji od IK NSRO świadczącej o podejrzeniu podwójnego sfinansowania wydatków.

3.4 Informacja o działaniach kontrolnych podjętych przez inne instytucje (np. NIK, KE)

Tabela 4 Kontrole przeprowadzone przez Instytucje zewnętrzne w 2012 roku

1.	Instytucja kontrolująca	Urząd Kontroli Skarbowej
	Oznaczenie kontroli	UKS3291/W2E/42/0052/10/2/699
	Termin kontroli	01.07.2011 - 30.06.2012
	Temat/ zakres kontroli	Audyt systemu zarządzania i kontroli Regionalnego Programu Operacyjnego Województwa Zachodniopomorskiego.
	Nr sprawozdania/ wyniku kontroli	UKS3291/W2E/42/0026/09/6/099
	Zalecenia	<ol style="list-style-type: none"> 1. Należy wprowadzić do wytycznych odpowiednie zapisy regulujące kwestie zasad, jakie należy stosować w przypadku różnic wynikających z tzw. obmiaru powykonawczego, realizacji zamówień o wartości poniżej 14. tys. euro, dochodów incydentalnych, zasad pomniejszenia wniosku o otrzymane kary. Należy również wprowadzić zasady różnicowania konsekwencji nieosiągnięcia wskaźników projektu w zależności od stopnia ich realizacji. 2. Instytucja Zarządzająca powinna opracować procedury zapewniające przeprowadzenie kontroli krzyżowych z Programem Operacyjnym „Zrównoważony rozwój sektora rybołówstwa i nabrzeżnych obszarów rybackich” oraz pozyskać dostęp do systemu OFSA PROW. 3. Zaleca się opracowanie dokumentów formalnych dla procesu szacowania ryzyka i postępowania z ryzykiem oraz realizację czynności w zakresie szacowania ryzyka i postępowania z ryzykiem dla LSI, zgodnie z opracowanymi dokumentami formalnymi. 4. Zaleca się uszczegółowienie instrukcji tworzenia kopii zapasowych. Zaleca się, aby instrukcja zawierała informacje o wymaganym czasie przechowywania kopii. 5. Zaleca się usunięcie wszystkich zbędnych przedmiotów z pomieszczeń serwerowni. 6. Zaleca się utworzenie imiennych kont dla każdego administratora w urządzeniu firewall. 7. Zaleca się sformalizowanie procesu udostępniania i konfiguracji połączeń VPN (obejmującego między innymi dozwolone metody uwierzytelniania, protokoły gwarantujące poufność i integralność). Ponadto zaleca się aby procedura formalizowała proces nadawania uprawnień do korzystania z sieci VPN. 8. Zaleca się zapewnienie zgodności pomiędzy dokumentami formalnymi a stanem faktycznym w zakresie napraw i konserwacji sprzętu.
2.	Instytucja kontrolująca	Urząd Kontroli Skarbowej
	Oznaczenie kontroli	DO1/9013-4/429/MLP/12/4050
	Termin kontroli	10.2011 - 04.2012
	Temat/ zakres kontroli	Audyt systemu zarządzania i kontroli w zakresie Instrumentów Inżynierii Finansowej Regionalnego Programu Operacyjnego Województwa Zachodniopomorskiego
	Nr sprawozdania/ wyniku kontroli	DO1/9013-4/429/MLP/12/4050
	Zalecenia	Należy opracować wytyczne w zakresie szczegółowych zasad kontroli, w tym doboru próby do kontroli.
3.	Instytucja kontrolująca	Instytucja Pośrednicząca w Certyfikacji
	Oznaczenie kontroli	K/01/2012
	Termin kontroli	14.05.2012 - 01.06.2012

Temat/ zakres kontroli	Planowa kontrola sprawdzająca wydatki przedstawione w Poświadczeniu i deklaracji wydatków oraz wniosków o płatność okresową od Instytucji Zarządzającej do Instytucji Certyfikującej nr: RPZP.IZ.UMWZP_-D08/11-00 za okres do 31 sierpnia 2011 r., RPZP.IZ.UMWZP_-D09/11-00 za okres do 30 września 2011 r.; RPZP.IZ.UMWZP_-D10/11-00 za okres do 31 października 2011 r.; RPZP.IZ.UMWZP_-D11/11-00 za okres do 30 listopada 2011 r.; RPZP.IZ.UMWZP_-D01/12-00 za okres do 31 grudnia 2011 r.; RPZP.IZ.UMWZP_-D02/12-00 za okres do 31 stycznia 2012 r.; RPZP.IZ.UMWZP_-D03/12-00 za okres do 29 lutego 2012 r.
Nr sprawozdania/ wyniku kontroli	Informacja Pokontrolna z dnia 20.07.2012 r. (4.804.12.2012.8.IWS)
Zalecenia	<p><u>Zalecenia o niskiej istotności:</u> w obszarze dotyczącym wydatków przedstawionych w Poświadczeniu i deklaracji wydatków oraz wniosku o płatność okresową od Instytucji Zarządzającej do Instytucji Certyfikującej.:</p> <ol style="list-style-type: none"> 1. Dochowanie staranności przy wprowadzaniu danych do KSI SIMIK 07-13, by zachować jednolitość informacji z dokumentacją źródłową. 2. Terminowe wprowadzanie do KSI SIMIK 07-13 zatwierdzonego wniosku o płatność zgodnie z zapisami Instrukcji Wykonawczej Instytucji Zarządzającej. <p>w obszarze dotyczącym programowania</p> <ol style="list-style-type: none"> 1. Stosowanie zgodnych z IW IZ RPO WZ formularzy wprowadzania zmian do IW, odstępstw od procedur oraz postępowanie zgodnie z ustaloną procedurą. 2. Dopilnowanie, by zmiany procedur, wynikające z zaleceń jednostek kontrolujących, wprowadzane były do IW IZ RPO WZ bez zbędnej zwłoki. <p>w obszarze dotyczącym realizacji obowiązków kontrolnych:</p> <ol style="list-style-type: none"> 1. Uporządkowanie i rzetelne prowadzenie Spisu spraw (spisu upoważnień) w Rejestrze upoważnień do kontroli. 2. Wpisywanie dat na protokołach pokontrolnych, zgodnie z przyjętą procedurą. <p>w obszarze dotyczącym sprawozdawczości i monitorowania:</p> <ol style="list-style-type: none"> 1. Aktualizacja zapisów dotyczących sprawozdawczości w rozdziale 10 IW IZ RPO, poprzez dostosowanie procedury do faktycznych wykonywanych czynności przez komórki organizacyjne w ramach Instytucji Zarządzającej. Proponuje się wprowadzenie form adekwatnych do zawartości sprawozdań wraz z przyjętą ścieżką akceptacji i zatwierdzania, które umożliwiłyby dokonywanie weryfikacji merytorycznej wkładów do poszczególnych części sprawozdań przygotowywanych przez poszczególne komórki WZRPO oraz inne wydziały, i stanowiłyby ślad rewizyjny po wykonywanych przez pracowników czynnościach. 2. Przestrzeganie terminów przewidzianych na przekazywanie wkładów do poszczególnych części sprawozdania okresowego, by zapobiec ewentualnym opóźnieniom w przygotowaniu całościowego dokumentu. <p><u>Zalecenia o średniej istotności:</u> w obszarze dotyczącym realizacji obowiązków kontrolnych:</p> <ol style="list-style-type: none"> 1. Przekazywanie w terminie do wiadomości IPOC WZ, BAW oraz WWRPO Roczne Planu Kontroli. Doprecyzowanie zapisu w Instrukcji Wykonawczej dotyczącego przekazywania Roczne Planu Kontroli do wiadomości IPOC WZ zgodnie z Wytocznymi w zakresie warunków certyfikacji... z dnia 26 czerwca 2012 r. (ppkt. 2.3.11), tj. w terminie do końca roku poprzedzającego rok, którego plan kontroli dotyczy. 2. Usunięcie z Instrukcji Wykonawczej IZ RPO WZ następującego zapisu „W związku z tym, że kontrole krzyżowe horyzontalne przeprowadzane w trakcie kontroli planowych na zakończenie realizacji projektu przez beneficjenta, dlatego w KSI-SIMIK 07-13 powinna zostać dodatkowo zaznaczona kontrola krzyżowa w karcie kontroli. Rodzaj kontroli krzyżowej będzie uzależniony od programu, z którego beneficjent otrzymał dofinansowanie na realizację innych projektów”. 3. Uzupelnienie zapisów w Instrukcji Wykonawczej IZ RPO WZ dotyczących przeprowadzania kontroli krzyżowych horyzontalnych o: procedury dotyczące postępowania w przypadku wykrycia przez IK NSRO podwójnego finansowania tego samego wydatku w wyniku przeprowadzenia kontroli krzyżowej międzyokresowej. Obowiązek wynikający z Wytocznym w zakresie procesu kontroli z

		<p>dnia 5 czerwca 2012 r. (pkt.7.2.5), termin na wprowadzanie do Bazy Beneficjentów PROW i PO RYBY danych nierejestrowanych w OFSA PROW, które IZ RPO WZ otrzymuje cyklicznie od IK RPO, informacje nt. opiniowania przez IK NSRO opisów metodyki prowadzenia kontroli krzyżowych horyzontalnych oraz ich modyfikacji zgodnie z Wytocznymi w zakresie procesu kontroli (pkt.7.1.3, pkt.7.3.2 i pkt. 7.4.2), procedury dotyczące informowania IPOC WZ w sytuacji wykrycia w trakcie kontroli krzyżowej podwójnego finansowania wydatków przez beneficjenta. Obowiązek wynikający z Wytocznym w zakresie procesu kontroli (pkt. 7.1.6, pkt.7.3.10, pkt.7.4.9).</p> <p>4. Uzupelnienie zapisów Instrukcji Wykonawczej IZ RPO WZ o procedury w zakresie analizowania wyników audytów operacji przeprowadzanych przez UKS w ramach RPO WZ.</p> <p>5. Doprecyzowanie zapisów w Instrukcji Wykonawczej IZ RPO WZ odnośnie ilości osób posiadających dostęp do Bazy Beneficjentów w zakresie do odczytu, zgodnie ze stanem faktycznym.</p> <p>6. Wprowadzanie wyników kontroli do KSI SIMIK 07-13 w terminie wskazanym w Instrukcji Wykonawczej IZ RPO WZ.</p> <p><u>Zalecenia o wysokiej istotności:</u> w obszarze dotyczącym realizacji obowiązków kontrolnych:</p> <ol style="list-style-type: none"> 1. Przestrzeganie terminów w zakresie generowania Raportów podstawowych z systemu OFSA PROW i PO RYBY oraz wprowadzania pozyskanych danych do Bazy Beneficjentów PROW i PO RYBY, zgodnie z zapisami Instrukcji Wykonawczej IZ RPO WZ. 2. Wprowadzenie do Bazy Beneficjentów danych historycznych znajdujących się na płytach CD (dane dotyczące beneficjentów PT PROW 2007-2013, dane z Działania 133 PROW dane z Działania 111 FAPA oraz dane z Działania 125 PROW), które IK RPO przekazywała cyklicznie IZ RPO WZ począwszy od czerwca 2010 r. w terminie do dnia 31 sierpnia 2012 r. <p>Bieżące wprowadzanie do Bazy Beneficjentów danych znajdujących się na płytach CD, które IK RPO przekazuje cyklicznie IZ RPO WZ.</p>
4.	Instytucja kontrolująca	Europejski Trybunał Obrachunkowy
	Oznaczenie kontroli	PF-3868
	Termin kontroli	25.06.2012 - 06.07.2012
	Temat/ zakres kontroli	Kontrola w zakresie wykonania budżetu ogólnego Unii Europejskiej - DAS 2012, EFRR, 2007PL161PO016 - Regionalny Program Operacyjny Województwa Zachodniopomorskiego na lata 2007-2013
	Nr sprawozdania/ wyniku kontroli	Raport wstępny PF-3868
	Zalecenia	Na moment sporządzania sprawozdania IZ RPO WZ oczekuje raportu ostatecznego z przedmiotowej kontroli
5.	Instytucja kontrolująca	Urząd Kontroli Skarbowej
	Oznaczenie kontroli	MF-DO-RPOZP-210/2012
	Termin kontroli	01.07.2012 - 30.06.2013
	Temat/ zakres kontroli	Audyt gospodarowania środkami pochodzącymi z budżetu Unii Europejskiej w ramach Regionalnego Programu Operacyjnego Województwa Zachodniopomorskiego
	Nr sprawozdania/ wyniku kontroli	MF-DO-RPOZP-210/2012

	Zalecenia	Na moment sporządzania sprawozdania brak łącznego ostatecznego wyniku dla wszystkich audytów operacji
6.	Instytucja kontrolująca	Instytucja Pośrednicząca w Certyfikacji
	Oznaczenie kontroli	K/02/2012
	Termin kontroli	15.10.2012 - 26.10.2012
	Temat/ zakres kontroli	Planowa kontrola sprawdzająca wydatki przedstawione w Poświadczeniu i deklaracji wydatków oraz wniosków o płatność okresową od Instytucji Zarządzającej do Instytucji Certyfikującej nr: RPZP.IZ.UMWZP_-D04/12-00 za okres do 31 marca 2012 r.; RPZP.IZ.UMWZP_-D05/12-02 za okres do 30 kwietnia 2012 r.; RPZP.IZ.UMWZP_-D06/12-00 za okres do 31 maja 2012 r.; RPZP.IZ.UMWZP_-D07/12-00 za okres do 30 czerwca 2012 r.; RPZP.IZ.UMWZP_-D08/12-00 za okres do 31 lipca 2012 r.,
	Nr sprawozdania/ wyniku kontroli	Informacja Pokontrolna z dnia 13.12.2012 r.
	Zalecenia	<p><u>Zalecenia o niskiej istotności:</u> w obszarze dot. wydatków przedstawionych w Poświadczeniu i deklaracji wydatków oraz wniosku o płatność okresową od Instytucji Zarządzającej do Instytucji Certyfikującej.</p> <ol style="list-style-type: none"> 1. Dochowanie staranności przy wprowadzaniu danych do KSI SIMIK 07-13 w celu zachowania jednolitości informacji z dokumentacją źródłową. <p>w obszarze przepływy finansowe, w tym weryfikacja wydatków:</p> <ol style="list-style-type: none"> 1. Uzupełnienie Instrukcji Wykonawczej o ścieżkę postępowania w celu sporządzenia dokumentu Poświadczenie i deklaracja wydatków..., w tym uwzględnienie zasady „dwóch par oczu”. 2. Opracowanie listy sprawdzającej w zakresie sporządzenia Poświadczenia i deklaracji wydatków... 3. Bieżące przeglądanie i aktualizowanie Karty wzoru podpisów w zakresie udzielonych upoważnień do podpisywania dokumentów dot. RPO WZ i przekazywania ich do Instytucji Certyfikującej. 4. Rozważenie możliwości przekazywania do innych komórek zajmujących się kontrolami/ nieprawidłowościami wygenerowanej Listy wniosków o płatność, które mają zostać ujęte w Poświadczeniu, w celu otrzymania informacji zwrotnej o stwierdzonych nieprawidłowościach. 5. Dochowywanie terminów wprowadzania danych do KSI SIMIK 07-13 w zakresie kart obciążeń zgodnych z zapisem w IW IZ RPO WZ. 6. Wskazywanie na dokumencie daty przekazywania przez pracowników WZRPO-VI karty obciążenia do WZRPO III celem określenia typu nieprawidłowości i uzupełnienia karty. 7. Jako dobrą praktykę należy uwzględnić wprowadzenie oficjalnego rejestru wniosków, które nie zostały załączone do Poświadczenia oraz przekazywanie powyższych danych do innych komórek zajmujących się kontrolami/nieprawidłowościami, w celu monitorowania postępu prac w zakresie stwierdzonych nieprawidłowości. <p>w obszarze dotyczącym realizacji obowiązków kontrolnych:</p> <ol style="list-style-type: none"> 1. Ujednolicenie zapisów w Instrukcji Wykonawczej dotyczących przeprowadzania kontroli krzyżowej programu na etapie weryfikacji wniosków o płatność w zakresie osób przeprowadzających przedmiotową kontrolę, zgodnie ze stosowaną praktyką oraz sposobem wypełniania Listy sprawdzającej wniosku o płatność. 2. Zamieszczanie informacji o wszystkich projektach realizowanych przez beneficjenta w Liście sprawdzającej w odpowiedzi na pytanie nr B1 22 „Czy Beneficjent realizuje/realizował inny projekt w ramach RPO WZ”. 3. Uzupełnienie zapisów Instrukcji Wykonawczej IZ RPO WZ o termin dotyczący rejestracji podpisanej umowy/aneksu do umowy o dofinansowanie projektu w LSI. 4. Uporządkowanie i rzetelne prowadzenie Rejestrów upoważnień do kontroli (dotyczy rejestrów archiwalnych i aktualnie

prowadzonych), w tym:

- zachowanie chronologii,
 - stosowanie jednolitego sposobu opisywania w Rejestrze upoważnień anulowanych,
 - oznaczanie w jednakowy sposób anulowanych upoważnień do kontroli,
 - wprowadzanie do Rejestrów upoważnień wszystkich wymaganych informacji zgodnie z przyjętym wzorem,
 - wprowadzanie do Rejestrów upoważnień poprawnych informacji, zgodnych z dokumentem źródłowym (Upoważnieniem do kontroli),
 - zamieszczanie w Rejestrach upoważnień do kontroli kopii upoważnień, zgodnie z przyjętą procedurą.
5. Wprowadzenie w KSI SIMIK 07-13 w zakładce „Kontrola” prawidłowej nazwy beneficjenta realizującego projekt nr RPZP.01.01.01-32-275/09.
 6. Wpisywanie dat na Protokołach pokontrolnych, zgodnie z przyjętą procedurą.
 7. Wprowadzenie usprawnień, dzięki którym numery aneksów/decyzji zmieniających w LSI będą poprawne (pełne).
 8. Należy dostosować zapisy Instrukcji Wykonawczej dotyczące pozyskiwania danych z systemu OFSA PROW do stosowanej praktyki.

w obszarze dotyczącym nieprawidłowości:

1. Realizacja „martwych procedur”, a w przypadku, gdy procedury nie funkcjonują, dostosowanie zapisów IW IZ RPO WZ do stosowanej praktyki.
2. Pozostawianie śladów rewizyjnych odzwierciedlających proces sporządzania i akceptacji kwartalnego zestawienia nieprawidłowości.
3. Uzpełnienie Rejestru nieprawidłowości za 2011 rok o brakujące nieprawidłowości dotyczące projektów RPZP.01.01.01-32-155/09 i RPZP.07.01.02-32-005/10.
4. Usunięcie z Rejestru nieprawidłowości za 2011 rok nieprawidłowości anulowanej, dotyczącej projektu nr RPZP.01.01.02-32-130/08.
5. Uzpełnienie pustych komórek w Rejestrach nieprawidłowości za 2011 i 2012 rok.
6. Uaktualnienie wzoru Rejestru nieprawidłowości (zał. nr 12.7 do IW IZ RPO WZ).
7. Aktualizacja Rejestrów nieprawidłowości za 2011 i 2012 rok zgodnie ze stanem faktycznym.
8. W celu łatwego prześledzenia postępu usuwania danej nieprawidłowości, zaleca się pozostawianie poprzedniej wersji rejestru (kopii rejestru aktualnego na dany kwartał) w folderze dotyczącym danego kwartału. Umożliwi to odtworzenie wszystkich istotnych faktów, które miały miejsce w toku usuwania nieprawidłowości.
9. Weryfikacja, a w przypadku błędów, poprawa danych dot. wkładu krajowego w kwocie nieprawidłowości, w odniesieniu do wszystkich przypadków ujętych w Rejestrze nieprawidłowości za 2012 rok.

Zalecenia o średniej istotności:

w obszarze dotyczącym realizacji obowiązków kontrolnych:

1. Wprowadzenie zmian w Instrukcji Wykonawczej IZ RPO WZ dotyczących procedury przeprowadzania kontroli krzyżowych programu na etapie weryfikacji wniosków o płatność, w taki sposób, aby w przypadku beneficjenta – Województwo Zachodniopomorskie, przedmiotową kontrolą były obejmowane decyzje o dofinansowanie, a przede wszystkim faktury/dokumenty księgowe ujęte we wnioskach o płatność związanych z realizacją projektów w ramach VIII osi priorytetowej RPO WZ.
2. Uzpełnienie zapisów w Instrukcji Wykonawczej IZ RPO WZ o:
 - a. procedury dotyczące postępowania w przypadku wykrycia przez IK NSRO podwójnego finansowania tego samego wydatku w wyniku przeprowadzenia kontroli krzyżowej międzyokresowej. Obowiązek wynikający z Wytocznych w zakresie procesu kontroli.. z dnia 5 czerwca 2012 r. (pkt.7.2.5),
 - b. procedury dotyczące informowania IPOC WZ w sytuacji wykrycia w trakcie kontroli krzyżowej programu podwójnego finansowania wydatków przez beneficjenta,
 - c. procedury w zakresie analizowania wyników audytów operacji przeprowadzanych przez UKS w ramach RPO WZ.
3. Należy zmienić zapisy w Instrukcji Wykonawczej dotyczące wprowadzania do KSI SIMIK 07-13 danych o przeprowadzonej kontroli tzn. wskazać konkretny moment/sytuację/okoliczność, w przypadku zaistnienia, którego powinno się utworzyć Kartę Informacyjną

	<p>Kontroli w KSI i przestrzegać wskazanego terminu.</p> <p>w obszarze dotyczącym nieprawidłowości:</p> <ol style="list-style-type: none"> 1. Pozostawianie śladu rewizyjnego dokumentującego weryfikację Informacji o wystąpieniu nieprawidłowości. 2. Nanoszenie korekt na Informacji o wystąpieniu nieprawidłowości w sposób ważny i wiążący. Korygowanie w ww. sposób również kopii dokumentacji pozostającej w WWRPO. 3. Przywrócenie procedury przekazywania załącznika nr 12.3 do IW IZ RPO WZ Informacja o odzyskaniu kwoty nieprawidłowości, która nie została ujęta w deklaracji wydatków i jej stosowanie. 4. Pozostawienie śladów rewizyjnych dokumentujących pozyskiwanie informacji o działaniach następczych. 5. Pozostawianie śladu rewizyjnego, potwierdzającego sporządzenie Zawiadomienia o podejrzeniu popełnienia przestępstwa w terminie określonym w IW. 6. Pozostawianie śladów rewizyjnych dokumentujących współpracę między komórkami IZ w zakresie wykrywania, monitoringu i usuwania nieprawidłowości. 7. Zachowanie śladów rewizyjnych potwierdzających weryfikowanie i zatwierdzanie kwartalnych raportów i kwartalnych zestawień nieprawidłowości zgodnie z obowiązującą w IW ścieżką. 8. Pozostawianie śladów rewizyjnych potwierdzających realizację procedury sporządzania informacji o kwotach niemożliwych do odzyskania według załącznika nr XI do Rozporządzenia Komisji (WE) nr1828/2006. 9. Realizacja niezrealizowanych zaleceń z kontroli przeprowadzonej w IZ RPO WZ przez IPOC WZ w dniach 03-14 października 2011 r. w ramach obszaru nieprawidłowości. <p><u>Zalecenia o wysokiej istotności:</u></p> <p>w obszarze dotyczącym realizacji obowiązków kontrolnych:</p> <ol style="list-style-type: none"> 1. Przeprowadzanie kontroli krzyżowych horyzontalnych z projektami PROW i PO RYBY na etapie weryfikacji każdego wniosku o płatność zgodnie z przyjętą Metodyką. 2. Wprowadzenie zmian dotyczących sposobu wprowadzania do Bazy beneficjentów danych zawartych w raportach podstawowych wygenerowanych z systemu OFSA PROW oraz danych nierejestrowanych w systemie OFSA PROW, w tym: odstępnie od selekcjonowania danych w oparciu o przyjęte kryterium – siedziba beneficjenta, usprawnienie sposobu wprowadzania przedmiotowych danych. 3. Przestrzeganie terminów w zakresie generowania Raportów podstawowych z systemu OFSA PROW i aplikacji RYBY oraz wprowadzania pozyskanych danych do Bazy beneficjentów PROW i PO RYBY, zgodnie z zapisami Instrukcji Wykonawczej IZ RPO WZ. 4. Wprowadzenie do Bazy beneficjentów danych historycznych znajdujących się na płytach CD (dane dotyczące beneficjentów PT PROW 2007-2013, dane z Działania 133 PROW dane z Działania 111 FAPA oraz dane z Działania 125 PROW), które IK RPO przekazywała cyklicznie IZ RPO WZ począwszy od czerwca 2010 r. – dotyczy danych, które nie zostały wprowadzone do bazy ze względu na błędnie przyjęte kryterium selekcjonowania danych w oparciu o siedzibę beneficjenta. 5. Bieżące wprowadzanie do Bazy beneficjentów wszystkich danych znajdujących się na płytach CD, które IK RPO przekazuje cyklicznie do IZ RPO WZ (bez selekcjonowania danych w oparciu o błędnie przyjęte kryterium – siedziba beneficjenta). <p>w obszarze dotyczącym nieprawidłowości:</p> <ol style="list-style-type: none"> 1. Pozostawianie śladów rewizyjnych świadczących o obecnym statusie nieprawidłowości, tak by w razie nieobecności osoby odpowiedzialnej, każdy inny pracownik IZ mógł zorientować się w aktualnym stanie sprawy. 2. Przekazywanie Informacji o wystąpieniu nieprawidłowości w kwartale, w którym wystąpiło wstępne ustalenie administracyjne. 3. Sporządzanie i przekazywanie do WZRPO Informacji o wystąpieniu nieprawidłowości w terminie wskazanym w IW. 4. Zwiększenie przepływu informacji między komórkami IZ zaangażowanymi w wykrycie, informowanie i usunięcie nieprawidłowości odnośnie wszystkich istotnych faktów dotyczących danej nieprawidłowości. 5. Współpraca pomiędzy komórkami Instytucji Zarządzającej w zakresie wykrywania, monitoringu i usuwania nieprawidłowości, gwarantująca sprawne funkcjonowanie systemu.
--	---

Institucja Zarządzająca RPO WZ 2007-2013 sukcesywnie wprowadza zalecenia organów kontrolnych m.in. poprzez aktualizację zapisów Instrukcji Wykonawczej, Opisu Systemu Zarządzania i Kontroli i innych dokumentów.

3.5 Informacja o stwierdzonych uchybieniach i nieprawidłowościach

W 2012 r. roku stwierdzono 93 nieprawidłowości⁴, z czego 45 nieprawidłowości ujęto w zestawieniach natomiast 48 przekazano do Komisji Europejskiej w formie raportów za pośrednictwem systemu informatycznego IMS.

W pierwszym półroczu 2012 r. stwierdzono 32 nieprawidłowości w tym 18 ujętych w zestawieniach oraz 14 zawartych w raportach. Natomiast w drugim półroczu 2012 r. stwierdzono 61 nieprawidłowości w tym 27 ujętych w zestawieniach oraz 34 zawartych w raportach.

Łączna wartość wykrytych nieprawidłowości w 2012 r. wyniosła 16 801 483,01 PLN

Liczba przekazanych do IC kwartalnych zestawień nieprawidłowości za rok 2012 – 4 szt.

Wykryte w 2012 r. nieprawidłowości, wykazane w zestawieniach kwartalnych, dotyczyły przede wszystkim nieprawidłowo przeprowadzonego postępowania o udzielenie zamówienia publicznego, w szczególności:

- niezamieszczenia ogłoszenia o zmianie ogłoszenia oraz brak precyzyjnych warunków w SIWZ;
- naruszenia zasady konkurencyjności i równego traktowania wykonawców;
- żądania od wykonawców oświadczeń lub dokumentów, które nie były niezbędne do przeprowadzenia postępowania,
- określenia nadmiernego warunku udziału w postępowaniu,
- opisanie przedmiotu zamówienia ze wskazaniem znaków towarowych bez dopuszczenia możliwości składania ofert równoważnych,
- udzielenia zamówienia w trybie z wolnej ręki, bez zachowania ustawowych przesłanek,
- nieprecyzyjnego określenia warunków udziału w postępowaniu,
- udzielenia zamówienia wykonawcy, który nie potwierdził spełniania warunków udziału w postępowaniu,
- naruszenia zasady konkurencyjności i równego traktowania wykonawców;
- braku publikacji w BZP ogłoszenia o zmianie ogłoszenia;
- nieprawidłowego oszacowanie wartości zamówienia oraz nieuprawnionego podzielenie zamówienia na części.

Ustalono nieprawidłowość dotyczącą uzyskania pomocy de minimis poprzez jednorazową amortyzację środka trwałego zakupionego w ramach projektu.

Ponadto zidentyfikowano niżej wskazane nieprawidłowości dotyczące:

⁴ Zgodnie z REJESTREM NIEPRAWIDŁOWOŚCI za rok 2012 prowadzonym przez IZ RPO WZ.

- realizacji projektu tj. prowadzeniu działalności gospodarczej w hali, która nie została oddana do użytkowania naruszając tym samym przepisy prawa budowlanego.
- braku możliwości użytkowania wszystkich urządzeń przedstawionych w budżecie projektu, a tym samym zakupione urządzenia w żaden sposób nie przyczyniły się do rozszerzenia usług, co było zasadniczym celem projektu.
- podejrzenia naruszenia przepisu art. 297§1 ustawy kk poprzez przedstawienie nieprawdziwych informacji w celu uzyskania dofinansowania (protokoły odbioru i faktury dotyczące montażu maszyn i urządzeń, które w rzeczywistości nie zostały zamontowane i nie wymagają montażu).
- naruszenia art. 2 ust. 5 Rozporządzenia Komisji (WE) NR 1998/2006 z dnia 15 grudnia 2006 r. w sprawie stosowania art. 87 i 88 Traktatu do pomocy de minimis. Beneficjent dokonał jednorazowej amortyzacji (pomoc de minimis) urządzeń objętych już pomocą de minimis w ramach dofinansowania z RPO WZ.
- przedstawienia wydatków poniesionych na modernizację lokalu użytkowego, które zostały poniesione z naruszeniem art. 28 ustawy Prawo budowlane. Brak wymaganej ww. ustawą decyzji (pozwolenia na budowę).
- brak zwrotu środków po wydaniu decyzji (ostatecznej) na podstawie art. 207 ust. 9 ustawy o finansach publicznych.
- naruszenia art. 44 ust. 3 ustawy o finansach publicznych poprzez nieuzasadnione koszty, które nie zostały dokonane w sposób celowy i oszczędny.
- naruszenia art. 56 Rozporządzenia Rady (WE) nr 1083/2006 z dnia 11 lipca 2006 r. poprzez przedstawienie do rozliczenia wydatków, które nie zostały faktycznie poniesione.
- naruszenia § 10 ust. 1 Rozporządzenia Ministra Rozwoju Regionalnego w sprawie udzielania pomocy na usługi doradcze dla mikroprzedsiębiorców oraz małych i średnich przedsiębiorców w ramach regionalnych programów operacyjnych oraz art. 44 ust. 3 ustawy o finansach publicznych poprzez rozpoczęcie prac przed złożeniem wniosku oraz poprzez dokonanie wydatków z naruszeniem zasady wydatkowania środków w sposób celowy i oszczędny.
- podejrzenia naruszenia przepisów art. 270 § 1 oraz 297 § 1 Kodeksu karnego poprzez posługiwanie się podrobionymi dokumentami.
- naruszenia art. 7 Rozporządzenia Komisji (WE) NR 1080/2006 i Rady z dnia 5 lipca 2006 r. w sprawie Europejskiego Funduszu Rozwoju Regionalnego i uchylające rozporządzenie (WE) nr 1783/1999 poprzez niewłaściwe zakwalifikowanie podatku VAT jako wydatku kwalifikowalnego.

Nieprawidłowości, **wykryte w 2012 r.** i wykazane w raportach dotyczyły następujących sytuacji:

1. Beneficjent naruszył art. 7 ust. 1 w związku z art. 36 ust. 4a ustawy PZP poprzez niezamieszczenie ogłoszenia o zmianie ogłoszenia.
2. W dwóch postępowaniach Beneficjent naruszył art. 29 ust. 3 PZP poprzez opisanie przedmiotu zamówienia ze wskazaniem znaków towarowych bez dopuszczenia możliwości składania ofert równoważnych. Ponadto Beneficjent udzielił zamówienia dodatkowego w trybie z wolnej ręki, podczas gdy konieczność jego wykonania nie wynikała z sytuacji niemożliwej do przewidzenia, czym naruszył art. 67 ust. 1 pkt 5 PZP.

3. Beneficjent naruszył art. 29 ust. 2 i 3 PZP poprzez opisanie przedmiotu zamówienia z użyciem nazw własnych oraz art. 22 poprzez postawienie nadmiernego warunku udziału w postępowaniu.
4. Beneficjent udzielił zamówienia na pełnienie funkcji inspektora nadzoru podpisując co roku umowy, których łączna wartość przekracza ustawowy próg stosowania PZP, w związku z tym naruszył art. 32 ust. 2 PZP). Dodatkowo Beneficjent udzielił zamówienia na roboty budowlane w trybie z wolnej ręki bez zachowania ustawowych przesłanek, czym naruszył art. 67 ust. 1 pkt 5b PZP. Beneficjent naruszył również art. 144 ust. 1 PZP poprzez zmianę umowy polegającą na zmniejszeniu zakresu świadczenia bez zmniejszenia ceny. Naruszono także art. 29 ust. 3 PZP poprzez opisanie przedmiotu zamówienia ze wskazaniem znaków towarowych bez dopuszczenia możliwości składania ofert równoważnych.
5. Beneficjent naruszył art. 7 ust. 1 w związku z art. 25 ust. 1 PZP poprzez żądanie od wykonawców oświadczeń i dokumentów, które nie są niezbędne do przeprowadzenia postępowania. Ponadto Beneficjent udzielił zamówienia na roboty dodatkowe (zamienne) z naruszeniem art. 67 PZP. Wykonane roboty nie były ujęte w umowie, w tym w dokumentacji projektowej. Dodatkowo wydatek poniesiony na sporządzenie studium wykonalności zostało zlecone bez przeprowadzenia rozeznania rynku.
6. Beneficjent w ramach 3 przeprowadzonych postępowań naruszył:
 - a) art. 7 ust. 1 PZP poprzez żądanie załączenia listy osób i/lub podmiotów, które będą wykonywać zamówienie; art. 36 ust. 5 poprzez ograniczenie podwykonawstwa;
 - b) art. 7 ust. 1 PZP poprzez żądanie, aby zamówienie było zrealizowane w ramach postępowania o udzielenie zamówienia publicznego; art. 29 ust. 3 poprzez opisanie przedmiotu zamówienia z zastosowaniem znaków towarowych;
 - c) art. 24 ust. 2 pkt 4 PZP poprzez udzielenie zamówienia wykonawcy, który nie potwierdził spełnienia warunków udziału na dzień składania ofert.
7. W postępowaniu "Budowa zespołu boisk przy gimnazjum w Resku" Beneficjent naruszył art. 22 ustawy PZP poprzez nieprecyzyjne określenie warunków udziału oraz art. 25 ust. 1 poprzez żądanie od wykonawców oświadczeń i dokumentów, które nie są niezbędne do przeprowadzenia postępowania. W postępowaniu "Pełnienie funkcji Inżyniera Kontraktu (...)" Beneficjent naruszył art. 7 ust. 1 PZP poprzez zakazanie podwykonawstwa oraz art. 22 w związku z art. 7 ust. 1 PZP poprzez nieprecyzyjne określenie warunków udziału oraz art. 25 ust. 1 PZP poprzez żądanie zbędnych dokumentów. Ponadto Beneficjent udzielił zamówień dodatkowych z naruszeniem art. 67 ust. 1 pkt 5a PZP.
8. W ramach 10 postępowań przetargowych Beneficjent naruszył art. 7 ust. 1 w związku z art. 36 ust. 5 ustawy PZP poprzez nie dopuszczenie możliwości wykonania zamówienia przy udziale podwykonawców. Ponadto w ramach 9 z tych postępowań naruszył także art. 25 ust. 1 PZP poprzez żądanie oświadczeń i dokumentów, które nie były niezbędne do przeprowadzenia postępowania. W ramach dwóch postępowań Beneficjent naruszył również art. 29 ust. 2 i 3 poprzez opisanie przedmiotu zamówienia ze wskazaniem znaków towarowych, patentów lub pochodzenia.
9. W ramach dwóch postępowań przetargowych Beneficjent naruszył art. 25 ust. 1 ustawy PZP poprzez żądanie dokumentów, które nie są niezbędne do przeprowadzenia postępowania, art. 7 ust. 1 poprzez określenie nadmiernego warunku udziału w stosunku do zamówienia oraz art. 41 pkt 7 i art. 36 ust. 1 pkt 5 i 6 PZP poprzez niezamieszczenie w warunkach udziału zawartych w ogłoszeniu o zamówieniu, informacji na temat wymaganego doświadczenia, które było jednym z warunków zawartych w SIWZ.

10. W ramach 4 postępowań przetargowych Beneficjent naruszył art. 25 ust. 1 ustawy PZP poprzez żądanie od wykonawców oświadczeń lub dokumentów, które nie są niezbędne do przeprowadzenia postępowania.
11. W ramach trzech postępowań przetargowych Beneficjent naruszył art. 25 ust. 1 PZP poprzez żądanie od wykonawców oświadczeń lub dokumentów, które nie są niezbędne do przeprowadzenia postępowania.
12. W ramach trzech postępowań beneficjent naruszył następujące przepisy PZP:
 - a) art. 7 ust. 1 w związku z art. 22 ust. 2 poprzez żądanie nadmiernego warunku udziału w postępowaniu;
 - b) art. 25 ust. 1 i 2 poprzez żądanie zbędnych dokumentów i oświadczeń;
 - c) art. 67 ust. 1 pkt 5 poprzez udzielenie zamówienia w trybie z wolnej ręki w ramach robót, których charakter i zakres nie spełniał ustawowych przesłanek zamówienia dodatkowego.
13. Beneficjent w jednym z przetargów ograniczył możliwość uczestnictwa podwykonawców w realizacji zamówienia. Natomiast w drugim całkowicie go zakazał, czym naruszył art. 7 ust. 1 w związku z art. 36 ust. 5 ustawy PZP.
14. Beneficjent naruszył art. 67 ust. 1 pkt 5 ustawy PZP poprzez zlecenie robót dodatkowych, podczas gdy były one do przewidzenia i nie stanowiły rozszerzenia zamówienia podstawowego.
15. Beneficjent w ramach 4 postępowań przetargowych naruszył następujące przepisy ustawy PZP:
 - a) art. 7 ust. 1 w związku z art. 22 ust. 1 i 2 oraz art. 36 ust. 5 poprzez nieprecyzyjne określenie warunków udziału oraz zakazanie podwykonawstwa,
 - b) art. 67 ust. 1 pkt 1b poprzez udzielenie zamówienia na pełnienie nadzoru autorskiego w trybie z wolnej ręki,
 - c) art. 7 ust. 1 w związku z art. 22 ust. 1 i 2 poprzez nieprecyzyjne określenie warunków udziału,
 - d) art. 7 ust. 1 poprzez ustalenie nadmiernego warunku udziału. Beneficjent zażądał doświadczenia w realizacji inwestycji współfinansowanych ze środków UE. Nieprawidłowość została zidentyfikowana podczas kontroli. Środki zostały odzyskane poprzez pomniejszenie wniosku o płatności.
16. W ramach postępowania przetargowego Beneficjent naruszył art. 7 ust. 1 w związku z art. 22 ust. 3 i 4, art. 41 i art. 36 ustawy PZP poprzez niezamieszczenie warunków udziału w ogłoszeniu oraz brak konkretyzacji warunków w SIWZ; art. 7 ust. 1 w związku z art. 29 ust. 2 PZP poprzez opisanie przedmiotu zamówienia ze wskazaniem nazwy producenta i nazw własnych materiałów; art. 25 ust. 1 i 2 PZP poprzez żądanie od wykonawców dokumentów, które nie są niezbędne do przeprowadzenia postępowania.

17. W ramach postępowania przetargowego Beneficjent naruszył art. 25 ust. 1 ustawy PZP poprzez żądanie dokumentów, które nie są niezbędne do jego przeprowadzenia. Ponadto został naruszony art. 29 ust. 3 PZP poprzez opisanie przedmiotu zamówienia ze wskazaniem nazw własnych oraz art. 38 ust. 4a PZP poprzez zmianę treści SIWZ bez zamieszczenia ogłoszenia o zmianie.
18. W ramach 4 postępowań przetargowych beneficjent naruszył następujące przepisy PZP:
 - a) art. 25 ust. 1 oraz art. 7 ust. 1 poprzez żądanie dokumentów, które nie są niezbędne do przeprowadzenia postępowania oraz nieprecyzyjne określenie warunków udziału;
 - b) art. 7 ust. 1 poprzez określenie w warunkach udziału, że wykonawca ma posiadać kadre z uprawnieniami choć wystarczyłoby żeby nią dysponował;
 - c) art. 67 ust. 1 pkt 5a poprzez udzielenie zamówienia z wolnej ręki bez zachowania obligatoryjnych przesłanek wyboru tego trybu;
 - d) art. 32 ust. 1 i 2 poprzez nieprawidłowe oszacowanie wartości zamówienia oraz podzielenie zamówienia na części i dla jednej z nich nie zastosowanie ustawy.
19. W ramach zamówienia podstawowego Beneficjent sześciokrotnie zlecił wykonanie robót dodatkowych w trybie z wolnej ręki bez zachowania ustawowych przesłanek, czym naruszył art. 67 ust. 1 pkt 5a i 5b ustawy PZP. Ponadto Beneficjent w ramach postępowania naruszył art. 7 ust. 1 poprzez żądanie aby osoby realizujące zamówienie posiadały znajomość języka polskiego.
20. W ramach postępowania przetargowego Beneficjent naruszył:
 - a) art. 29 ust. 2 PZP poprzez sporządzenie dyskryminującego opisu przedmiotu zamówienia, który utrudnia uczciwą konkurencję i równe traktowania wykonawców;
 - b) art. 7 ust. 1 PZP w zw. z art. 22 ust.4 PZP poprzez określenie warunków udziału w postępowaniu, w sposób który mógłby utrudniać uczciwą konkurencję oraz nie zapewnia równego traktowania wykonawców;
21. Beneficjent w ramach postępowania naruszył art. 7 ust. 1 poprzez żądanie aby osoby realizujące zamówienie posiadały znajomość języka polskiego;
22. W ramach postępowania przetargowego Beneficjent naruszył art. 25 ust. 1 ustawy PZP poprzez żądanie dokumentów, które nie są niezbędne do jego przeprowadzenia. Ponadto Beneficjent naruszył art. 29 ust. 3 poprzez opisanie przedmiotu zamówienia ze wskazaniem nazw własnych;
23. Nieprawidłowość wykryta na etapie kontroli na zakończenie realizacji projektu. Na podstawie decyzji zmieniającej sposób użytkowania części hali magazynowej na produkcyjną stwierdzono, że Beneficjent wynajął nieruchomości, w której nie mógł prowadzić działalności produkcyjnej. Zgodnie z zapisami art. 55 ustawy z dnia 7 lipca 1994 r. Prawo budowlane: "Przed przystąpieniem do użytkowania obiektu budowlanego należy uzyskać ostateczną decyzję o pozwoleniu na użytkowanie. W związku z powyższą sytuacją stwierdzono, że Beneficjent realizował projekt i prowadził działalność gospodarczą w hali, która nie została oddana do użytkowania.
24. Nieprawidłowość wykryta na etapie kontroli planowej przeprowadzonej na zakończenie realizacji projektu. W przeprowadzonym postępowaniu na roboty budowlane wykryto nieprawidłowości w zastosowaniu ustawy PZP. Beneficjent naruszył art. 25 ust. 1 ustawy PZP poprzez żądanie od wykonawców dokumentów zbędnych nie wynikających z postawionych warunków udziału w postępowaniu (informacji banku lub spółdzielczej kasy oszczędnościowo-kredytowej, w których

wykonawca posiada rachunek, potwierdzającą wysokość posiadanych środków finansowych (...) oraz opłaconej polisy, a w przypadku jej braku innego dokumentu potwierdzającego, że wykonawca jest ubezpieczony od odpowiedzialności cywilnej (...) na kwotę co najmniej 400 000,00 zł) nie precyzując tym samym warunku dotyczącego sytuacji ekonomiczno-finansowej. W SIWZ i ogłoszeniu warunków dotyczący sytuacji ekonomicznej i finansowej opisany został przez Zamawiającego stwierdzeniem „nie dotyczy”.

25. W ramach postępowania przetargowego beneficjent naruszył:
- a) art. 29 ust. 3 PZP poprzez sporządzenie opisu przedmiotu zamówienia przy wykorzystaniu nazwy własnej oraz braku możliwości dopuszczenia rozwiązań równoważnych;
 - b) art. 7 ust. 1 PZP poprzez żądanie od wykonawców spełnienia warunku posiadania wiedzy i doświadczenia poprzez wskazanie, że w okresie 5 ostatnich lat przed upływem terminu składania ofert, a jeżeli okres prowadzenia działalności jest krótszy - w tym okresie, wykonania 3 robót budowlanych związanych z przebudową mostu oraz 5 robót budowlanych związanych z przebudową drogi odpowiadających przedmiotowi zamówienia;
 - c) art. 25 ust. 1 PZP poprzez żądanie od wykonawców załączenia do oferty "zaakceptowanego wzoru umowy stanowiącej załącznik nr 7 wraz z przedstawionym przez wykonawcę kosztorysem ofertowym";
26. W ramach postępowania przetargowego beneficjent naruszył:
- a) art. 29 ust. 2 i 3 PZP poprzez sporządzenie opisu przedmiotu zamówienia przy wykorzystaniu nazwy własnej oraz braku możliwości dopuszczenia rozwiązań równoważnych;
 - b) art. 25 ust. 1 PZP poprzez żądanie od wykonawców załączenia do oferty m.in. wykazu, które będą uczestniczyć w wykonywaniu zamówienia, w szczególności odpowiedzialnych za kierowanie robotami budowlanymi wraz z informacjami na temat ich kwalifikacji zawodowych, doświadczenia i wykształcenia niezbędnych do wykonania zamówienia, a także zakresu wykonywanych przez nie czynności oraz informacji o podstawie do dysponowania tymi osobami. Żądanie przez Zamawiającego przedłożenia ww. dokumentów wobec nie dokonania opisu sposobu oceny spełniania warunku zdolności ekonomicznej stanowi naruszenie ww. art. 25 ust. 1 PZP ponieważ nie można uznać, że dokument ten był niezbędny do oceny sytuacji wykonawców związanej z dysponowaniem osobami zdolnymi do wykonania zamówienia, a tym samym do przeprowadzenia postępowania;
27. Beneficjent naruszył art.44 ust. 3 ustawy o finansach publicznych w wyniku niezrealizowania projektu. Beneficjent nie jest w stanie użytkować wszystkich urządzeń wyszczególnionych w budżecie projektu, a tym samym zakupione urządzenia w żaden sposób nie przyczyniły się do rozszerzenia usług, co było zasadniczym celem projektu. Ponadto zachodzi podejrzenie naruszenia przepisu art. 297 § 1 ustawy Kodeks karny. Beneficjent przedstawił nieprawdziwe informacje w celu uzyskania dofinansowania (protokoły odbioru i faktury dotyczące montażu maszyn i urządzeń, które w rzeczywistości nie zostały zamontowane i nie wymagają montażu).
28. W ramach postępowania przetargowego beneficjent naruszył art. 67 ust. 1 pkt 5 PZP poprzez bezprawne udzielenie zamówienia z wolnej ręki na roboty dodatkowe tj. nie zostały spełnione łącznie obligatoryjne przesłanki wyboru trybu niekonkurencyjnego;
29. W ramach dwóch postępowań przetargowych beneficjent naruszył:

- a) art. 29 ust. 2 i 3 PZP poprzez sporządzenie opisu przedmiotu zamówienia przy wykorzystaniu nazwy własnej oraz braku możliwości dopuszczenia rozwiązań równoważnych;
 - b) art. 36 ust. 4 PZP poprzez żądanie od wykonawców na potwierdzenie spełnienia warunku posiadania wiedzy i doświadczenia: oświadczenia o wykonaniu własnymi siłami min. 50 % robót objętych zakresem zamówienia;
 - c) art. 25 ust. 1 PZP poprzez żądanie od wykonawców: kopii uprawnień budowlanych oraz zaświadczeń o przynależności do Izby Inżynierów Budownictwa kluczowego personelu oraz opisu metodologii robót wraz z informacją czy Wykonawca zamierza zatrudniać ludność miejscową;
 - d) art. 67 ust. 1 pkt 5 PZP poprzez bezprawne udzielenie zamówienia z wolnej ręki na roboty dodatkowe tj. nie zostały spełnione łącznie obligatoryjne przesłanki wyboru trybu niekonkurencyjnego;
30. W ramach trzech postępowań przetargowych Beneficjent naruszył:
- a) art. 25 ust. 1 PZP poprzez żądanie od wykonawców dokumentów, które nie były niezbędne do przeprowadzenia postępowania (Zamawiający żądał dołączenia do oferty opłaconej polisy, a nie uszczegółowił warunku, który ten dokument miałby potwierdzić);
 - b) art. 29 ust. 3 PZP poprzez sporządzenie opisu przedmiotu zamówienia przy przez wskazanie znaków towarowych, patentów lub pochodzenia, bez dopuszczenia możliwości składania ofert równoważnych.
31. W ramach postępowania przetargowego Beneficjent naruszył:
- a) art. 7 ust. 1 PZP poprzez określenie warunków udziału w postępowaniu, w sposób który mógłby utrudniać uczciwą konkurencję oraz nie zapewnia równego traktowania wykonawców;
 - b) art. 29 ust. 2 i 3 PZP poprzez sporządzenie opisu przedmiotu zamówienia przy wykorzystaniu nazwy własnej oraz braku możliwości dopuszczenia rozwiązań równoważnych;
 - c) art. 38 ust. 4a PZP poprzez brak publikacji w BZP ogłoszenia o zmianie ogłoszenia wynikających z treści SIWZ a mających wpływ na treść ogłoszenia o zamówieniu;
 - d) art. 25 ust. 1 PZP poprzez żądanie od wykonawców dokumentów, które nie były niezbędne do przeprowadzenia tych postępowań (Wykaz wykonanych w okresie 3 lat przed dniem wszczęcia postępowania o udzielenie zamówienia publicznego (...) robót budowlanych).
32. W ramach dwóch postępowań przetargowych beneficjent naruszył:
- a) art. 25 ust. 1 PZP w zw. z art. 36 i 41 ust. PZP poprzez niedookreślenie warunku związanego z dysponowaniem odpowiednim potencjałem technicznym i osobami do wykonania zamówienia, a w związku z tym żądaniem od wykonawców dokumentów, które nie są niezbędne do przeprowadzenia postępowania;
 - b) art. 29 ust. 2 i 3 PZP poprzez sporządzenie opisu przedmiotu zamówienia przy wykorzystaniu nazwy własnej.
33. W ramach dwóch postępowań przetargowych Beneficjent naruszył:
- a) art. 7 ust. 1 ustawy PZP poprzez określenie warunków udziału w postępowaniu, w sposób który mógłby utrudniać uczciwą konkurencję oraz nie zapewnia równego traktowania wykonawców;
 - b) art. 38 ust. 4a ustawy PZP poprzez brak publikacji w BZP ogłoszenia o zmianie ogłoszenia.
34. W ramach postępowania przetargowego beneficjent naruszył:

- a) art. 7 ust. 1 w zw. z art. 144 ust 1 i 2 PZP poprzez nieuprawnioną zmianę istotnych warunków umowy z wykonawcą, które prowadziły do naruszenia zasady konkurencyjności i równego traktowania wykonawców (wydłużenie terminu zakończenia robót budowlanych);
- b) art. 7 ust. 1 w zw. z art. 36 i 41 PZP poprzez określenie warunków udziału w postępowaniu, w sposób który mógłby utrudniać uczciwą konkurencję oraz nie zapewnia równego traktowania wykonawców.
35. W ramach postępowania przetargowego beneficjent naruszył:
- a) art. 7 ust. 1 w zw. z art. 144 ust 1 i 2 PZP poprzez nieuprawnioną zmianę istotnych warunków umowy z wykonawcą, które prowadziły do naruszenia zasady konkurencyjności i równego traktowania wykonawców,
- b) art. 25 ust. 1 ustawy PZP poprzez żądanie od wykonawców oświadczeń lub dokumentów, które nie są niezbędne do przeprowadzenia postępowania,
- c) art. 29 ust. 3 ustawy PZP poprzez opisanie przedmiotu zamówienia przez wskazanie znaków towarowych, patentów lub pochodzenia;
36. W ramach postępowania przetargowego Beneficjent naruszył:
- a) art. 25 ust. 1 ustawy PZP poprzez żądanie od wykonawców oświadczeń lub dokumentów, które nie są niezbędne do przeprowadzenia postępowania,
- b) art. 29 ust. 3 ustawy PZP poprzez opisanie przedmiotu zamówienia przez wskazanie znaków towarowych, patentów lub pochodzenia,
- c) art. 38 ust. 4a w związku z art. 7 ust. 1 ustawy PZP poprzez niezamieszczenie ogłoszenia o zmianie ogłoszenia w Biuletynie.
37. W ramach czterech postępowań przetargowych beneficjent naruszył:
- a) art. 7 ust. 1 w zw. z art. 29 ust 2 PZP poprzez zastosowanie opisu przedmiotu zamówienia, który utrudnia uczciwą konkurencję oraz wskazuje na znaki towarowe do opisu cech przedmiotu;
- b) art. 25 ust. 1 PZP poprzez żądanie od wykonawców zbędnych dokumentów w postaci wykazu osób, które będą uczestniczyły w wykonywaniu zamówienia, aktualnego zaświadczenia o wpisie do ewidencji działalności gospodarczej czy załącznika do polisy ubezpieczeniowej w postaci "Ogólnych Warunków Ubezpieczenia";
- c) art. 67 ust. 1 pkt 5 PZP poprzez bezprawne udzielenie zamówienia z wolnej ręki na roboty dodatkowe.
38. Beneficjent nie dokonał zwrotu środków po wydaniu decyzji (ostatecznej) na podstawie art. 207 ust. 9 ustawy o finansach publicznych;
39. W ramach trzech postępowań przetargowych beneficjent naruszył:
- a) art. 7 ust. 1 ustawy PZP poprzez określenie warunków udziału w postępowaniu, w sposób który mógłby utrudniać uczciwą konkurencję oraz nie zapewnia równego traktowania wykonawców;
- b) art. 29 ust. 2 i 3 ustawy PZP poprzez sporządzenie opisu przedmiotu zamówienia przy wykorzystaniu nazwy własnej oraz braku możliwości dopuszczenia rozwiązań równoważnych
- c) art. 38 ust. 4a ustawy PZP poprzez brak publikacji w BZP ogłoszenia o zmianie ogłoszenia.
40. W ramach postępowania przetargowego Beneficjent naruszył:

- a) art. 7 ust. 1 poprzez określenie warunków udziału w postępowaniu, w sposób który mógłby utrudniać uczciwą konkurencję oraz nie zapewnia równego traktowania wykonawców,
 - b) art. 29 ust. 2 i 3 PZP poprzez sporządzenie opisu przedmiotu zamówienia przy wykorzystaniu nazwy własnej oraz braku możliwości dopuszczenia rozwiązań równoważnych;
41. W ramach postępowania przetargowego Beneficjent naruszył:
- a) art. 7 ust. 1 poprzez określenie warunków udziału w postępowaniu, w sposób który mógłby utrudniać uczciwą konkurencję oraz nie zapewnia równego traktowania wykonawców,
 - b) art. 29 ust. 3 PZP poprzez sporządzenie opisu przedmiotu zamówienia przy przez wskazanie znaków towarowych, patentów lub pochodzenia, bez dopuszczenia możliwości składania ofert równoważnych;
42. W ramach postępowania przetargowego Beneficjent naruszył:
- a) art. 7 ust. 1 poprzez określenie warunków udziału w postępowaniu, w sposób który mógłby utrudniać uczciwą konkurencję oraz nie zapewnia równego traktowania wykonawców;
 - b) art. 25 ust. 1 PZP poprzez żądanie od wykonawców dokumentów, które nie były niezbędne do przeprowadzenia postępowania.
43. W ramach 3 postępowań przetargowych Beneficjent naruszył:
- a) art. 29 ust. 2 PZP poprzez sporządzenie dyskryminującego opisu przedmiotu zamówienia p, który utrudnia uczciwą konkurencję i równe traktowanie wykonawców;
 - b) art. 25 ust. 1 i 2 PZP poprzez żądanie dokumentów, które nie były niezbędne do przeprowadzenia postępowania;
 - c) art. 32 ust. 2 poprzez nieprawidłowe oszacowanie wartości zamówienia oraz podzielenie zamówienia na części i dla jednej z nich nie zastosowanie ustawy.
44. Beneficjent naruszył art. 44 ust. 3 ustawy o finansach publicznych. Przedstawiona w trakcie czynności kontrolnych dokumentacja nie uzasadnia kosztów poniesionych przez Beneficjenta. Nie zostały one dokonane w sposób celowy i oszczędny.
45. W ramach postępowania przetargowego beneficjent naruszył:
- a) art. 25 ust. 1 PZP poprzez żądanie dokumentów, które nie były niezbędne do przeprowadzenia postępowania;
 - b) art. 38 ust. 4a PZP poprzez brak publikacji w BZP ogłoszenia o zmianie ogłoszenia.
46. Beneficjent naruszył art. 7 Rozporządzenia Komisji (WE) NR 1080/2006 i Rady z dnia 5 lipca 2006 r. w sprawie Europejskiego Funduszu Rozwoju Regionalnego i uchylające rozporządzenie (WE) nr 1783/1999. Z uwagi na fakt, że Beneficjent potwierdził, że jest czynnym podatnikiem VAT uznano podatek VAT za wydatek niekwalifikowalny i naliczono jego zwrot.
47. Beneficjent udzielił zamówienia dodatkowego w trybie z wolnej ręki podczas gdy konieczność jego wykonania nie wynikała z sytuacji niemożliwej do przewidzenia, czym naruszył art. 67 ust. 1 pkt 5;
48. W ramach 3 postępowań przetargowych beneficjent naruszył:
- a) art. 7 ust. 1 poprzez określenie warunków udziału w postępowaniu, w sposób który mógłby utrudniać uczciwą konkurencję oraz nie zapewnia równego traktowania wykonawców;
 - b) art. 25 ust. 1 PZP poprzez żądanie dokumentów, które nie były niezbędne do przeprowadzenia postępowania;

c) art. 67 ust. 1 PZP poprzez udzielenie zamówienia w trybie z wolnej ręki bez zachowania ustawowych przesłanek.

W związku z tym, iż w ramach RPO WZ nie oddelegowano zadań do Instytucji Pośredniczących, zgodnie z wytycznymi w zakresie procesu kontroli, IZ RPO WZ nie przeprowadza kontroli systemowych. Z uwagi na powyższe IZ RPO WZ nie wykrywa nieprawidłowości systemowych w ramach RPO WZ.

3.6 Informacja nt. kwot odzyskanych oraz kwot pozostałych do odzyskania⁵

IZ RPO WZ w *Poświadczeniach i deklaracjach wydatków od IZ do IC* zatwierdzonych w 2012 roku ujęła 37 nieprawidłowości na łączną kwotę korekty 2 230 988,70 zł (w tym UE 2 224 770,07 zł), z czego, na koniec 2012 r. do odzyskania pozostawało 277 641,80 zł (w tym UE 277 641,80 zł).

W Rejestrze Obciążeń na Projekcie (ROP) w KSI w przypadku 35 z wyżej wskazanych nieprawidłowości ujęto, jako *Kwota wycofana po anulowaniu*. Dwie z nieprawidłowości wprowadzono, jako *Środki do odzyskania*.

Wskazane kwoty, w części pochodzącej z EFRR, zostały przeznaczone na dofinansowanie realizowanych projektów, bądź znajdujących się na liście rezerwowej. W pozostałych przypadkach decyzję o ich rozdysponowaniu podejmuje Zarząd Województwa Zachodniopomorskiego zgodnie z harmonogramem konkursów. W części pochodzącej z budżetu państwa zostały rozliczone zgodnie z zasadami budżetowymi.

Poniższa tabela przedstawia podział kwot odzyskanych i pozostałych do odzyskania ze względu na formę zgłoszenia nieprawidłowości.

Tabela 5 Kwoty odzyskane i pozostałe do odzyskania na podstawie *poświadczeń i deklaracji wydatków od IZ do IC* zatwierdzonych w 2012 roku oraz Rejestru Obciążeń na Projekcie w KSI (w PLN)

	Wydatki Kwalifikowalne	Podstawa certyfikacji	Kwota do odzyskania (dofinansowanie)	W tym wkład UE	Pozostało do odzyskania
ROK 2012	4 403 727,34	4 362 585,83	2 230 988,70	2 224 770,07	277 641,80

Źródło: Opracowanie własne na podstawie ROP.

4. Oświadczenie instytucji zarządzającej o przestrzeganiu prawa wspólnotowego podczas realizacji programu

Oświadczam, iż informacje zawarte w sprawozdaniu są prawdziwe oraz, że zgodnie z moją wiedzą, program realizowany jest w zgodzie z przepisami prawa wspólnotowego, w tym w następujących obszarach: 1) polityka konkurencji; 2) polityka zamówień publicznych;	Data i miejsce:
 kwietnia 2013 r., Szczecin
	Imię i nazwisko osoby upoważnionej do zatwierdzenia sprawozdania i wydania oświadczenia w ramach instytucji zarządzającej:

⁵ Podane kwoty odnoszą się do wartości zawartych w Rejestrze Obciążeń na Projekcie w KSI.

3) polityka ochrony środowiska; 4) polityka równych szans.	Marcin Szmyt/ Robert Michalski
	Podpis osoby upoważnionej do zatwierdzania sprawozdania:

4.1 Zgodność realizowanego programu z prawodawstwem w zakresie zamówień publicznych

Nie dotyczy II półrocza 2012 r.

4.2 Zgodność programu z zasadami pomocy publicznej

W ramach RPO WZ na lata 2007-2013 pomoc przyznano zgodnie z programami pomocowymi oraz na podstawie wytycznych i rozporządzeń, które umieszczone są w Tabeli 3 (*Załącznik 3* niniejszego sprawozdania) wraz z wielkością zakontraktowanej i przekazanej pomocy publicznej oraz pomocy de minimis od uruchomienia Programu.

5. Informacja o realizacji dużych projektów⁶⁾

W ramach RPO WZ nie przewiduje się realizacji dużych projektów.

6. Informacja nt. wykorzystania pomocy technicznej

Alokacja przeznaczona na realizację 8 Osi priorytetowej wynosi 137 754 266,00 **PLN** co stanowi **3,88 %** alokacji przeznaczonej na Program. Wszelkie wydatki w ramach Pomocy Technicznej RPO realizowane są w oparciu o Roczne Plany Działań (RPD) stanowiące wykaz i szczegółowy opis wydatków planowanych do realizacji. RPD przedstawiany jest Zarządowi Województwa Zachodniopomorskiego wraz z projektem uchwały w sprawie podjęcia decyzji.

W Krajowym Systemie Informatycznym są wykazywane tylko decyzje, gdyż RPD nie odzwierciedla swą strukturą wniosków aplikacyjnych, które w ramach pozostałych priorytetów w RPO WZ wprowadzane są do KSI.

W okresie sprawozdawczym realizowane były:

- **3 Roczne Plany Działań** o łącznej wartości dofinansowania **22 422 799 PLN** ze środków EFRR, co stanowi **16,28%** alokacji przeznaczonej na realizację ósmego priorytetu.

Ponadto w okresie sprawozdawczym złożono **3 RPD na rok 2013**. Ich łączna wartość wyniosła **24 005 765 PLN** ze środków EFRR, co stanowi **17,43%** alokacji przeznaczonej na realizację ósmego priorytetu. Powyższe RPD realizowane będą w roku 2013.

Od uruchomienia programu realizowanych było:

- **17 Rocznych Planów Działań** na łączną wartość dofinansowania 73 172 363,31 **PLN** ze środków EFRR, co stanowi **53,12%** alokacji przeznaczonej na 8 oś priorytetową.

⁶⁾ Jeżeli ma zastosowanie.

W okresie sprawozdawczym podjęto:

- **3 decyzje o dofinansowaniu** o łącznej wartości z EFRR **24 005 765 PLN**, co stanowi **17,43%** alokacji przeznaczonej na realizację ósmego priorytetu.

Od uruchomienia programu podjęto:

- **20 decyzji** o łącznej wartości z EFRR **97 178 128,31 PLN**, co stanowi **70,54%** alokacji przeznaczonej na realizację 8 Osi.

Od uruchomienia programu wycofano jedną decyzję o dofinansowaniu projektu RPZP.08.02.00-32-002/10-00 na łączną kwotę **100 000 PLN**.

Beneficjenci, w II półroczu 2012 r. złożyli:

- **wnioski o płatność** na kwotę **12 167 497,57 PLN**, która stanowi **8,83%** alokacji przeznaczonej na realizację priorytetu ósmego.

Od uruchomienia programu złożono:

- **wnioski o płatność** na łączną wartość **65 653 053,56⁷ PLN**, która stanowi **47,66%** alokacji przeznaczonej na realizację 8 osi priorytetowej.

Ze środków z Pomocy Technicznej RPO WZ w II półroczu 2012 r. sfinansowane zostało:

- Wynagrodzenie pracowników Wydziału Zarządzania i Wdrażania RPO w tym: nagrody pracownicze oraz dodatkowe wynagrodzenie roczne,
- Liczba pracowników (stan na dzień 31/12/2012) –180 osób w tym: 127 kobiet, 53 mężczyzn,
- Opłaty za najem powierzchni biurowej wraz z mediami (koszty związane z adaptacją i utrzymaniem),
- Udział pracowników w specjalistycznych szkoleniach indywidualnych i grupowych językowych i studiach podyplomowych,
- Organizacja posiedzeń Zachodniopomorskiego Komitetu Monitorującego i posiedzenia Zachodniopomorskiej Grupy Sterującej Ewaluacją oraz Grupy Roboczej Jessica,
- Krajowe i zagraniczne podróże służbowe pracowników (w tym: udział w szkoleniach, konferencjach, koszty związane z wyjazdami na kontrole projektów na miejscu ich realizacji, wizyty monitorujące itp.),
- Tłumaczenia pisemne związane z inicjatywami wspólnotowymi oraz przedsięwzięciami promocyjnymi,
- Badania ewaluacyjne,
- Usługi prawne i doradcze,
- Koszty aktualizacji Lokalnego Systemu Informatycznego,
- Wsparcie eksperckie, w tym: wynagrodzenia ekspertów oceniających projekty w ramach KOP oraz ekspertyzy projektów znajdujących się na Indyktywnej Liście Projektów Indywidualnych,
- Dopuszaenie biura w tym meble, materiały biurowe, sprzęt niezbędny do funkcjonowania Wydziału, zakup fachowej literatury oraz publikacji itp.,
- Zakup dostaw i usług związanych z bieżącym funkcjonowaniem Wydziałów RPO WZ.

Wydatki wymienione wyżej przekładają się na wartość projektów wykazanych w poniższej tabeli.

⁷ Wartość została pomniejszona o kwoty wycofane w wysokości 6 974,67 PLN

Tabela 6 Liczba i wartość wszystkich projektów / planów działań w ramach programu dofinansowanych ze środków pomocy technicznej według głównych typów (projekty objęte decyzjami/ umowami o dofinansowanie)

Lp.	Typ projektu	Liczba projektów objętych decyzjami/ umowami od uruchomienia programu	Wartość projektów objętych decyzjami/ umowami (w części dofinansowania ze środków UE) od uruchomienia programu (PLN)
1.	Szkolenia (w tym dla pracowników, dla beneficjentów, system motywacyjny)	18	2 409 582,93
2.	Promocja i informacja	7	6 959 761,34
3.	Zatrudnienie	13	60 867 318,43
4.	Sprzęt komputerowy	12	1 589 449,22
5.	Wyposażenie/ remont/ wynajem powierzchni biurowych	13	10 382 065,15
6.	Ekspertyzy/ doradztwo	7	4 502 819,35
7.	Ewaluacje	6	2 492 918,67
8.	Kontrola/ audyt	0	0,00
9.	Organizacja procesu wyboru projektów	0	0,00
10.	Organizacja komitetów monitorujących i podkomitetów	7	145 220,54
11.	Inne (m.in. rozbudowa LSI, delegacje krajowe i zagraniczne oraz wyjazdy studyjne pracowników, tłumaczenia, usługi doradcze, sprzęt telekomunikacyjny)	19	7 828 982,68
12.	Razem	20	97 178 118,31

Źródło: Opracowanie własne na podstawie Wydanych decyzji o dofinansowanie zamieszczonych w KSI SIMIK 07-13.

Procesy zarządzania i wdrażania RPO są w 100% wspierane finansowo ze środków pomocy technicznej RPO WZ na lata 2007-2013. Zatem wszystkie działania Wydziału Zarządzania RPO oraz Wydziału Wdrażania RPO, od zatrudnienia i podnoszenia kwalifikacji pracowników, poprzez wyposażenie w sprzęt komputerowy i biurowy, a na doradztwie i działaniach promocyjno-informacyjnych kończąc, są możliwe dzięki środkom z Europejskiego Funduszu Rozwoju Regionalnego w ramach osi 8 RPO WZ na lata 2007-2013.

W II półroczu 2012 roku wydatki poniesione w ramach poszczególnych kategorii nie przekraczają kwot na nie zarezerwowanych.

W okresie od 1 lipca do 31 grudnia 2012 r. roku nie stwierdzono problemów dotyczących wykorzystania środków przeznaczonych na pomoc techniczną.

Analiza jakościowa

Postęp rzeczowy wraz z analizą jakościową zostanie ujęty w Sprawozdaniu rocznym za 2012 r. (analogicznie do punktu 1.3 *Analiza jakościowa* niniejszego sprawozdania)

7. Wypełnianie zobowiązań w zakresie promocji i informacji

Nie dotyczy II półroczu 2012 r.

8. Oświadczenie Instytucji Zarządzającej

Dane osoby sporządzającej sprawozdanie	Imię i nazwisko osoby sporządzającej sprawozdanie:
	<i>Kamila Depczyńska Danuta Gureczna Aleksandra Jabłońska</i>
	Dane kontaktowe osoby sporządzającej sprawozdanie (telefon, adres e-mail, fax):
	<i>WZ RPO Biuro ds. Inicjatyw Wspólnotowych i Monitoringu: kdepczynska@wzp.pl nr tel. 091/44 11 630 dgureczna@wzp.pl nr tel. 091/ 44 11 188 ajablonska@wzp.pl nr tel. 091/44 11 681</i>
Oświadczam, iż informacje zawarte w niniejszym sprawozdaniu są zgodne z prawdą	Data i miejsce:
	<i>.....kwietnia 2013 r., Szczecin</i>
	Imię i nazwisko osoby upoważnionej do zatwierdzenia sprawozdania:
	<i>Marcin Szmyt/ Robert Michalski</i>
	Dane kontaktowe osoby upoważnionej do zatwierdzania sprawozdania (telefon, adres e-mail, fax):
	<i>Tel. 091/44 11 171 E – mail: wzrpo@wzp.pl Fax. 091/48 81 015</i>
	Podpis osoby upoważnionej do zatwierdzania sprawozdania:
.....	

SPIS TABEL

Tabela 1 Postęp finansowy od uruchomienia programu dla osi 1-8.....	4
Tabela 2 Informacja o audytach wewnętrznych procedur w 2011 roku realizowane przez Biuro Audytu Wewnętrznego Urzędu Marszałkowskiego Województwa Zachodniopomorskiego – wskazanie zakresu (obszary audytowane), terminów, ustaleń itp	10
Tabela 3 Kontrole realizacji projektów w 2012 r. w ramach poszczególnych osi priorytetowych RPO WZ 2007-2013	14
Tabela 4 Kontrole przeprowadzone przez Instytucje zewnętrzne w 2012 roku.....	18
Tabela 5 Kwoty odzyskane i pozostałe do odzyskania na podstawie <i>poświadczeń i deklaracji wydatków od IZ do IC</i> zatwierdzonych w 2012 roku oraz Rejestru Obciążeń na Projekcie w KSI (w PLN)	34

SPIS WYKRESÓW

Wykres 1 Ujęcie procentowe wartości wniosków aplikacyjnych poprawnych pod względem formalnym w stosunku do alokacji poszczególnych osi (środki EFRR + BP; od uruchomienia Programu)	5
Wykres 2 Ujęcie procentowe wartości podpisanych umów/decyzji o dofinansowanie w stosunku do alokacji poszczególnych osi (środki EFRR; od uruchomienia Programu).....	5
Wykres 3 Wartość podpisanych umów/decyzji o dofinansowanie – przyrost od poprzedniego okresu sprawozdawczego w porównaniu do alokacji przeznaczonej na Program (dofinansowanie z EFRR w PLN) .	6
Wykres 4 Ujęcie procentowe wartości wykazanych przez beneficjentów wydatków w zatwierdzonych wnioskach o płatność w stosunku do alokacji poszczególnych osi (środki EFRR; od uruchomienia Programu).....	6
Wykres 6 Ujęcie procentowe wartości płatności w formie refundacji przekazanych na rzecz beneficjentów w stosunku do alokacji poszczególnych osi (środki EFRR; od uruchomienia Programu)	7
Wykres 5 Ujęcie procentowe wartości wydatków wykazanych przez IZ RPO WZ w deklaracjach do IC w stosunku do alokacji poszczególnych osi (EFRR od uruchomienia Programu).....	7
Wykres 7 Ujęcie procentowe wartości zakończonych projektów w stosunku do alokacji poszczególnych osi (środki EFRR; od uruchomienia Programu)	8
Wykres 8 Poziom wykorzystania alokacji na lata 2007- 2013 w podziale na poszczególne regionalne programy operacyjne na podstawie podpisanych umów o dofinansowanie	9

WYKAZ SKRÓTÓW

EFRR	Europejski Fundusz Rozwoju Regionalnego
BP	Budżet Państwa
IC	Instytucja Certyfikująca
IK NSRO	Instytucja Koordynująca Narodowe Strategiczne Ramy Odniesienia 2007-2013
IK RPO	Instytucja Koordynująca Regionalne Programy Operacyjne
IPOC	Instytucja Pośrednicząca w Certyfikacji
IW IZ RPO WZ	Instrukcja Wykonawcza IZ RPO WZ
IZ RPO WZ	Instytucja Zarządzająca RPO WZ 2007-2013
KE	Komisja Europejska
KSI (SIMIK 07-13)	Krajowy System Informatyczny (SIMIK 07-13)
LSI	Lokalny System Informatyczny dla RPO WZ 2007-2013
MRR	Ministerstwo Rozwoju Regionalnego
PO RYBY	Program Operacyjny Zrównoważony Rozwój sektora rybołówstwa i nadbrzeżnych obszarów rybackich na lata 2007-2013
PROW	Program Rozwoju Obszarów Wiejskich na lata 2007-2013
PZP	Ustawa Prawo zamówień publicznych
RPD	Roczny Plan Działań w ramach Pomocy Technicznej RPO WZ
RPO	Regionalny Program Operacyjny/regionalne programy operacyjne
RPO WZ	Regionalny Program Operacyjny Województwa Zachodniopomorskiego na lata 2007-2013
UE	Unia Europejska
WWRPO	Wydział Wdrażania Regionalnego Programu Operacyjnego
WZRPO	Wydział Zarządzania Regionalnym Programem Operacyjnym