



DECYZJA

Na podstawie art. 104 i art. 155 ustawy z dnia 14 czerwca 1960 r. – Kodeks postępowania administracyjnego (t.j. Dz. U. 2021, poz. 735), w związku z art. 376 pkt 2b i art. 378 ust. 2a ustawy z dnia 27 kwietnia 2001 r. – Prawo ochrony środowiska (t.j. Dz. U. 2020, poz. 1219 ze zm.), po rozpatrzeniu wniosku zakładu ESPADON Sp. z o.o. z siedzibą przy ul. Uniwersytecka 13, 40-007 Katowice

o r z e k a m

I. Udzielić ESPADON Sp. z o.o. z siedzibą ul. Uniwersytecka 13, 40-007 Katowice (NIP: 955 244 72 58; REGON: 368 849 233) pozwolenia zintegrowanego na prowadzenie dwóch instalacji do odzysku odpadów niebezpiecznych:

- Instalacji do odzysku mieszanin olejowo – wodnych,
- Instalacji do mycia i odzysku opakowań zawierających pozostałości substancji niebezpiecznych oraz filtrów olejowych i paliwowych;

zlokalizowanych na terenie Zakładu Przetwarzania Odpadów – Mieszanin Olejowo – Wodnych i innych przy ul. Narzędziowej 55, na dz. 8/16 obręb 4060 Szczecin.

II.1. Charakterystyka instalacji i urządzeń

Przedmiotowe instalacje do przetwarzania odpadów zlokalizowane są na terenie „Zakładu Przetwarzania odpadów - Mieszanin olejowo – wodnych i innych” położonego na działce ewidencyjnej nr 8/16 obręb 4060 Dąbie w Szczecinie przy ul. Narzędziowej 55.

A. Instalacja do odzysku mieszanin olejowo – wodnych

Mieszaniny olejowo - wodne przetwarzane są w instalacji przy zastosowaniu operacji jednostkowo - mechanicznych tj. filtracji, sedymentacji na zimno, filtracji na wirówkach, wygrzewania i sedymentacji.

W skład instalacji wchodzi:

- zbiorniki pionowe i poziome wody oddzielonej z mieszaniny wodno - olejowej,
- zbiorniki pionowe i poziome do sedymentacji mieszanin olejowo wodnych,
- moduł grzewczy (kotłownia oleju termalnego w kontenerze),
- zbiornik magazynowy oleju opałowego
- blok wirówek w kontenerze,

Urząd Marszałkowski Województwa Zachodniopomorskiego
Wydział Ochrony Środowiska

Adres siedziby:
ul. Starzyńskiego 3-4, 70-506 Szczecin
tel. (+48 91) 44 10 200
srodowisko@wzp.pl

Adres korespondencyjny:
ul. Korsarzy 34, 70-540 Szczecin
www.wzp.pl

- pompy .

- Opis prowadzonego procesu technologicznego w instalacji do odzysku mieszanin olejowo-wodnych

Na instalacji zachodzą równolegle dwa procesy odzysku R9 i R12.

Odpady płynne dostarczane na instalację w autocysternach , samochodach asenizacyjnych lub w opakowaniach jednostkowych (mauzery , beczki) badane są w wewnętrznym laboratorium grupy kapitałowej. Wstępna weryfikacja pozwala ustalić postępowanie z odpadami w kontekście prowadzonego procesu technologicznego oraz podzielić je na dwa strumienie odpadów A i B.

Proces R9 zachodzi tylko dla odpadów (grupy olejów odpadowych z włączeniami) strumienia A, z których finalnie odzyskany olej będzie stanowił surowiec dla instalacji rafineryjnych, po uzyskaniu parametrów zgodnie do załącznika nr 2 do rozporządzenia Ministra Gospodarki z dnia 5 października 2015 r. „ w sprawie szczegółowego sposobu postępowania z olejami odpadowymi”. Każdy operator instalacji rafineryjnych wybiera istotne parametry kontrolne do potrzeb prowadzonego procesu na własnych instalacjach.

Odzyskany olej, spełniający parametry opisane wyżej, stanowi odzysk frakcji olejów bazowych mogących w dalszym etapie być głównym, pełnowartościowym strumieniem surowca do procesu recyklingu w celu uzyskania pełno jakościowych olejów bazowych. Niska zawartość frakcji wrzących do temperatury 350° C świadczy o małej zawartości frakcji paliwowych (lekkich) w odzyskanym surowcu, a równocześnie potwierdza wysoki poziom frakcji olejów ciężkich stanowiących główny składnik olejów bazowych i środków smarowych. Ponadto zawartość siarki i chloru jak i temperatura zapłonu powyżej 130 ° C potwierdza, że otrzymany surowiec może być poddany dalszym procesom regeneracji w celu zakończenia pełnego procesu recyklingu.

Odpady strumienia A opróżniane są na zbiorniki operacyjno-technologiczne nr: 1, 2, 3, 4, 5, 6,7, 17, 23, 24, 25, 31 i poddawane separacji na zimno. Odseparowana częściowo frakcja olejowa przepompowywana jest na zbiorniki: 10, 11, 12, 13, 14, 15, 16, gdzie w procesie podgrzewania uzyskuje temperaturę 65-75 °C. Po uzyskaniu odpowiedniej temperatury strumień kierowany jest na wirówki, gdzie następuje proces oczyszczenia oleju (odwirowania) z wody oraz zanieczyszczeń mechanicznych. Proces wirowania w temperaturze 65-75°C powtarzany jest do momentu uzyskania odpowiednich parametrów dla oleju (produktu końcowego procesu R9), który kierowany jest ostatecznie do zbiorników nr 26 i 27a

Woda powstająca w procesach separacji na zimno, separacji na gorąco i wirowania kierowana jest na zbiorniki magazynowe wody zaolejonej nr 18, 29 i 30

Szlamy i pozostałości z operacji technologicznych powstające na instalacji magazynowane są na zbiornikach nr 19, 20, 34 i w pojemnikach typu mauzer (na placu przy zbiornikach).

Urząd Marszałkowski Województwa Zachodniopomorskiego
Wydział Ochrony Środowiska

Adres siedziby:
ul. Starzyńskiego 3-4, 70-506 Szczecin
tel.: (+48 91) 44 10 200, fax: (+48 91) 48 92 141
srodowisko@wzp.pl

Adres korespondencyjny:
Urząd Marszałkowski Województwa Zachodniopomorskiego
ul. Korsarzy 34, 70-540 Szczecin
www.wzp.pl

Odpady strumienia B (pozostałe odpady wykazane w tabeli nr 5 w załączniku 4 do decyzji) prowadzone odzyskiem R12 opróżniane są na zbiorniki operacyjno-technologiczne nr: 1, 2, 3, 4, 5, 6, 7, 17, 23, 24, 25, 31 i poddawane separacji na zimno. Odwodniona frakcja kierowana jest na zbiorniki 10 , 11 , 12, 13, 14, 15, 16, gdzie w procesie podgrzewania ciecz uzyskuje temperaturę 50°C, a następnie poddawana jest procesowi sedymentacji na gorąco. Odwodniona frakcja kierowana jest na zbiorniki nr. 26 i 27a.

Szlamy i pozostałości z operacji technologicznych powstające na instalacji magazynowane są na zbiornikach nr 19, 20, 34 i w pojemnikach typu mauzer (na placu przy zbiornikach).

Woda powstająca w procesach separacji na zimno i separacji na gorąco kierowana jest na zbiorniki magazynowe wody zaolejonej nr 18, 29 i 30 .

Dodatkowo do zbiorników o numerach 29 i 30 dodawane są w zależności od stopnia zanieczyszczenia odpadów naturalne preparaty biologiczne o dużej koncentracji mikroorganizmów specjalizujących się w usuwaniu zanieczyszczeń organicznych i ropopochodnych.

Tak powstały ściek przemysłowy na instalacji z mieszanin wodno-olejowych o niskim stopniu zanieczyszczeń magazynowany jest w zbiorniku nr. 27.

Odpadów strumienia A i B poddawanych przetwarzaniu w procesach odzysku nie można kierować do tego samego zbiornika operacyjno-technologicznego.

Odwodnionych i oczyszczonych frakcji oleju odzyskanego ze strumienia A i B nie można łączyć na żadnym etapie.

Pozostałe frakcje odpadów wytwarzanych w procesie przetwarzania odpadów strumienia A i B (tzw. pozostałości - szlamy czy woda zaolejona) mogą być kierowane do tego samego zbiornika magazynowego.

B. Instalacji do mycia i odzysku opakowań zawierających pozostałości substancji niebezpiecznych oraz filtrów olejowych i paliwowych.

Proces przetwarzania odpadów jest prowadzony w instalacji w skład, której wchodzi z uwzględnieniem dodatkowych maszyn i urządzeń:

- Prasa,
- belownica do odpadów,
- taśmy / podajniki,
- urządzenia rozdrabniające,
- separator magnetyczny,
- moduł grzewczy,
- urządzenia myjące,
- zbiornik (typu mauzer) do magazynowania wody zanieczyszczonej,

Urząd Marszałkowski Województwa Zachodniopomorskiego
Wydział Ochrony Środowiska

Adres siedziby:
ul. Starzyńskiego 3-4, 70-506 Szczecin
tel.: (+48 91) 44 10 200, fax: (+48 91) 48 92 141
srodowisko@wzp.pl

Adres korespondencyjny:
Urząd Marszałkowski Województwa Zachodniopomorskiego
ul. Korsarzy 34, 70-540 Szczecin
www.wzp.pl

- pompy,
- wirówka,
- zbiornik ziemny pod płytą betonową (pod wiatą) na odcieki z mycia,
- odciąg miejscowy nad młynem,
- wentylator powietrza,
- filtr powietrza.
- Opis prowadzonego procesu technologicznego w instalacji do mycia i odzysku opakowań zawierających pozostałości substancji niebezpiecznych oraz filtrów olejowych i paliwowych.

Zebrane od klientów odpady są segregowane i rozkładane do odpowiednich pojemników ze względu na materiał, z którego są wykonane. Posegregowane odpady w pojemnikach kierowane są do odpowiednich stref. Jeżeli istnieje możliwość, odpady poddawane są procesowi zgniatania (w prasie lub belownicy do odpadów). Po zebraniu odpowiedniej ilości danego rodzaju odpady trafiają na taśmociąg i kierowane są do urządzeń rozdrabniających. Po rozdrobnieniu kierowane są do urządzeń myjących, gdzie następuje pierwsza operacja mycia wodą z dobieranymi na bieżąco do procesu i stopnia zanieczyszczenia odpadów naturalnymi preparatami biologicznymi o dużej koncentracji mikroorganizmów, specjalizującymi się w usuwaniu zanieczyszczeń organicznych i ropopochodnych.

Jeśli odpady w dalszym ciągu są zabrudzone, zawracane są na taśmociągi prowadzące do urządzeń rozdrabniających do ponownego rozdrobnienia i mycia. Istnieje również możliwość mechanicznego, ręcznego, precyzyjnego wymycia partii odpadów myjką wysokociśnieniową. W tym celu odpady pakowane są do specjalnych pojemników - koszy i transportowane na teren myjni z przygotowanym podłożem wyposażonym w podziemny zbiornik betonowy na odcieki, które przepompowywane są na zbiornik 27. Wymyte i rozdrobnione odpady z tworzyw sztucznych poddawane są procesowi osuszenia w wirówce. Odpady po wszystkich procesach mycia, rozdrobnienia i suszenia składowane i magazynowane są w palety-pojemnikach na hali w obszarze instalacji o nr 3, a następnie przekazywane do firm specjalizujących się dalszym zagospodarowaniem lub unieszkodliwieniem odpadów.

Odcieki z urządzeń myjących zbierane są w palety-pojemnikach 1000 dm^3 , gdzie następnie są wypompowywane i przekierowywane na zbiorniki magazynowe wody zaolejonej nr 29 i 30. Taka operacja dodatkowo pozwala na podczyszczenie mieszanin wodnych już wcześniej tam odseparowanych.

Z rozdziału faz wód zaolejonych i mieszanin wodno-olejowych, powstający ściek przemysłowy z dwóch instalacji kierowany jest do magazynowania na zbiorniku 27.

Urząd Marszałkowski Województwa Zachodniopomorskiego
Wydział Ochrony Środowiska

Adres siedziby:
ul. Starzyńskiego 3-4, 70-506 Szczecin
tel.: (+48 91) 44 10 200, fax: (+48 91) 48 92 141
srodowisko@wzp.pl

Adres korespondencyjny:
Urząd Marszałkowski Województwa Zachodniopomorskiego
ul. Korsarzy 34, 70-540 Szczecin
www.wzp.pl

Szczegółowy wykaz urządzeń i maszyn wchodzących w skład poszczególnych instalacji zestawiono w poniżej.

Tabela nr 1.

Lp.	Wyszczególnienie	Szt.	Numer zbiornika	Umiejscowienie
A Instalacja do odzysku mieszanin olejowo – wodnych Wykaz zbiorników wchodzi w skład instalacji				
1.	Zbiornik operacyjny mieszanin olejowo – wodnych (sedymentacja na zimno)	2	1, 2	Zbiorniki stalowe pionowe V = 11 m3 na tacy betonowej
2.	Zbiornik operacyjny mieszanin olejowo – wodnych (sedymentacja na zimno)	4	3, 4, 5, 6	Zbiorniki stalowe pionowe V = 50 m3 na tacy betonowej
3.	Zbiornik operacyjny mieszanin olejowo – wodnych (sedymentacja na zimno)	1	7	Zbiorniki stalowe pionowe V = 80 m3 na tacy betonowej
4.	Zbiornik operacyjny mieszanin olejowo – wodnych (sedymentacja na zimno)	1	17	Zbiornik stalowy poziomy V = 50 m3 na tacy betonowej
5.	Zbiornik operacyjny mieszanin olejowo – wodnych (sedymentacja na zimno)	3	23, 24, 25	Zbiorniki stalowe poziome V = 50 m3 na tacy betonowej
6.	Zbiornik operacyjny mieszanin olejowo – wodnych (wygrzewanie i sedymentacja na gorąco)	7	10, 11, 12, 13, 14, 15, 16	Zbiorniki stalowe, izolowane, poziome 5szt. i pionowe 2szt. V = 50 m3 na tacy betonowej
7.	Zbiornik po instalacji glikolowej (do tej pory wyłączony z eksploatacji) został przystosowany jako zbiornik operacyjny mieszanin olejowo – wodnych (sedymentacja na zimno)	1	31	Zbiornik stalowy pionowy V = 200 m3
Ogółem 19 sztuk zbiorników wchodzi w skład instalacji.				
Wykaz pozostałych zbiorników stanowiących zaplecze magazynowe na odpady powstałe po procesie przetwarzania oraz urządzeń na placu Zakładu				
8.	Zbiorniki magazynowe pozostałości operacji technologicznych	1	19, 20	Zbiorniki stalowy pionowy V = 55 m3 na tacy betonowej
9.	Zbiorniki magazynowe na wodę zaolejoną	2	29, 30	Zbiorniki stalowe poziome V = 60 m3 na tacy betonowej

Urząd Marszałkowski Województwa Zachodniopomorskiego
Wydział Ochrony Środowiska

Adres siedziby:
ul. Starzyńskiego 3-4, 70-506 Szczecin
tel.: (+48 91) 44 10 200, fax: (+48 91) 48 92 141
srodowisko@wzp.pl

Adres korespondencyjny:
Urząd Marszałkowski Województwa Zachodniopomorskiego
ul. Korsarzy 34, 70-540 Szczecin
www.wzp.pl

10.	Zbiornik oleju odpadowego odwodnionego	1	26	Zbiornik stalowy poziomy V = 100 m ³ na tacy betonowej
11.	Zbiornik oleju odpadowego odwodnionego	1	27A	Zbiornik stalowy poziomy V = 50 m ³ na tacy betonowej
12.	Zbiornik magazynowy ścieku przemysłowego (tzn. technologiczny otrzymywany z wody zanieczyszczonej po procesie sedymentacji w zbiornikach 29,30)	1	27	Zbiornik stalowy poziomy V = 100 m ³ na tacy betonowej
13.	Zbiornik magazynowy na wodę zaolejoną	1	18	Zbiornik stalowy poziomy V = 50 m ³ na tacy betonowej
14.	Pompy m. olejowo – wodnych, oleju	9	-	Przenośna, na tacy betonowej lub na hali
15.	Moduł grzewczy / kocioł oleju termalnego z palnikiem na paliwo płynne	1	-	Q = 700 kW, olej opałowy, w kontenerze
16.	Zbiornik na wodę technologiczną do wirówek	1	-	Zbiornik stalowy V = 0,2 m ³ , na kontenerze
17.	Zbiornik dobowy oleju opałowego	1	33	Zbiornik z tworzywa sztucznego V = 0,5 m ³ , obok kontenera kotłowni,
18.	Zbiornik magazynowy oleju opałowego	1	32	Zbiornik stalowy pionowy V = 5 m ³ , przy kontenerze wirówek, posadowiony na tacy
19.	Pompa paliwowa do kotła grzewczego	1	-	w wannie wychwytyjącej
20.	Pompa obiegowa oleju termalnego	1	-	w kontenerze
21.	Wirówki	3	-	Alfa Laval: MapX 309, MapX 207
22.	Podgrzewacz elektryczny	1	-	N _{el} = 20 kW – w kontenerze
24.	Zbiornik magazynowy (na szlamy z wirówek)	1	34	Zbiornik stalowy V = 15 m ³ , pod kontenerem wirówek, lub 3 szt. mauzerów. Stosowane zamiennie w zależności od wymogów odbiorcy odpadów do utylizacji.
25.	Zbiornik retencyjny na wodę ze studni	1	28	Zbiornik stalowy pionowy V = 12 m ³ na tacy betonowej
Wykaz pozostałych zbiorników stanowiących zaplecze magazynowe na odpady magazynowane tymczasowo.				
Wskazane w osobnym wniosku na zbieranie odpadów.				

Urząd Marszałkowski Województwa Zachodniopomorskiego
Wydział Ochrony Środowiska

Adres siedziby:
ul. Starzyńskiego 3-4, 70-506 Szczecin
tel.: (+48 91) 44 10 200, fax: (+48 91) 48 92 141
srodowisko@wzp.pl

Adres korespondencyjny:
Urząd Marszałkowski Województwa Zachodniopomorskiego
ul. Korsarzy 34, 70-540 Szczecin
www.wzp.pl

26.	Zbiornik magazynowy zbieranych odpadów	2	21, 22	Zbiorniki stalowe poziome V = 45 m ³ na tacy betonowej
27.	Zbiornik magazynowy zbieranych odpadów	2	8, 9	Zbiorniki stalowe poziome V = 22 m ³ na tacy betonowej
28.	Zbiornik magazynowy zbieranych odpadów	1	35	Zbiornik stalowy poziomy V = 6 m ³ , na tacy betonowej
B Instalacji do mycia i odzysku opakowań zawierających pozostałości substancji niebezpiecznych oraz filtrów olejowych i paliwowych				
1.	Prasa	1		W hali
2.	Belownica do odpadów	1		W hali
3.	Szafa sterująca	1		W hali
4.	Kruszarka dwuwalowa	1		W hali
5.	Młyn	1		W hali
6.	Taśmociągi/ podajniki	6		W hali
7.	Separator magnetyczny	1		Na taśmociągu, w hali
8.	Zbiornik – myjka z przenośnikiem ślimakowym	1		Konstrukcja indywidualna, przestawna, V=0,33m ³
9.	Myjka wysokoobrotowa	1		W hali
10.	Wanna flotacyjna	1		W hali
11.	Myjka wysokociśnieniowa (Karcher)	1		N _{el} = 5 kW, przepływ wody 1,8 m ³ /h, 1 50°C, p = 200 bar
12.	Pompy do odcieków	3		W hali lub w tacy
13.	Moduł grzewczy	1		Q = 200 kW, olej opałowy, w hali
14.	Wirówka osuszająca	1		W hali
15.	Zbiornik ziemny pod płytą betonową na odcieki z mycia (pod wiatą)	1		Zbiornik ziemny betonowy V = 20 m ³
16.	Zbiorniki dppl do magazynowania wody i odpadów do procesu i po procesie		w zależności od potrzeb maksymalnie 87 sztuk	W hali

Urząd Marszałkowski Województwa Zachodniopomorskiego
Wydział Ochrony Środowiska

Adres siedziby:
ul. Starzyńskiego 3-4, 70-506 Szczecin
tel.: (+48 91) 44 10 200, fax: (+48 91) 48 92 141
srodowisko@wzp.pl

Adres korespondencyjny:
Urząd Marszałkowski Województwa Zachodniopomorskiego
ul. Korsarzy 34, 70-540 Szczecin
www.wzp.pl

17.	Urządzenie wentylujące (w skład wchodzi: odciąg miejscowy nad młynem, wentylator powietrza, filtr powietrza)	3	W hali
-----	--	---	--------

II.2. Zużycie materiałów i energii

Roczne ilości wybranych materiałów i energii, które będą stosowane i zużywane w związku z prowadzeniem dwóch instalacji do przetwarzania odpadów:

- Energia elektryczna – 366 080 kWh,
- Woda na cele technologiczne – 1388 m³
- Olej opałowy lekki – 96,74 m³
- Środki do utylizacji substancji ropopochodnych – 600 L

III. Warianty funkcjonowania instalacji

Nie przewiduje się pracy instalacji w innych wariantach funkcjonowania niż przetwarzanie odpadów określonych niniejszą decyzją.

IV. Sposoby osiągnięcia wysokiego poziomu ochrony środowiska jako całości

Zastosowane rozwiązania techniczne i sposoby prowadzenia instalacji zapewniające spełnienie najlepszej dostępnej techniki i osiągnięcia wysokiego stopnia ochrony środowiska, obejmują w szczególności:

1. Metody ochrony powietrza polegające na:

- przepompowywaniu odpadów w sposób ograniczający wydostawanie się oparów,
- stosowaniu paliw o odpowiednio dobrej jakości zgodnie z obowiązującymi normami,
- kontrolowaniu i sterowaniu prowadzonym procesem, w celu utrzymania optymalnych warunków tego procesu.

2. Metody ochrony środowiska gruntowo - wodnego polegające na:

- zapewnieniu efektywnego wykorzystania wody oraz racjonalnej gospodarce wodnej,
- zastosowanie wyłącznie maszyn sprawnych technicznie, w celu eliminowania zanieczyszczenia powierzchni ziemi,

Urząd Marszałkowski Województwa Zachodniopomorskiego
Wydział Ochrony Środowiska

Adres siedziby:
ul. Starzyńskiego 3-4, 70-506 Szczecin
tel.: (+48 91) 44 10 200, fax: (+48 91) 48 92 141
srodowisko@wzp.pl

Adres korespondencyjny:
Urząd Marszałkowski Województwa Zachodniopomorskiego
ul. Korsarzy 34, 70-540 Szczecin
www.wzp.pl

- utrzymywaniu w należyтым stanie technicznym nawierzchni dróg, placów manewrowych oraz miejsc magazynowania odpadów w celu zabezpieczenia przed przenikaniem zanieczyszczeń w głąb gruntu,
- bieżącej kontroli szczelności instalacji,
- zastosowaniu zbiorników zabezpieczonych tacami przeciwrozlewowymi,
- okresowych przeglądach stanu technicznego zbiorników na odpady oraz bieżącym usuwaniu ewentualnych uszkodzeń i nieszczelności,
- umieszczeniu pojemników na odpady na szczelnym utwardzonym podłożu.

3. Metody zapewnienia efektywnej gospodarki energetycznej polegające na:

- stosowaniu energooszczędnych urządzeń o niższym poborze energii oraz znacznie większej trwałości,
- efektywnym wykorzystywaniu i oszczędzaniu energii elektrycznej oraz paliw płynnych,
- prawidłowym doborze mocy nowo instalowanych urządzeń elektrycznych do potrzeb Zakładu,
- prowadzeniu kontroli zużycia energii,
- podejmowaniu działań zmierzających do stosowania rozwiązań technicznych oraz technologicznych zapewniających efektywne wykorzystanie energii.

4. Metody ograniczania uciążliwości gospodarki odpadami polegające na:

- selektywnym magazynowaniu wytwarzanych i przetwarzanych odpadów,
- lokalizowaniu miejsc magazynowania odpadów w miejscach wykluczających przypadkową emisję do powietrza, ziemi, wód gruntowych,
- prowadzeniu kart przekazania i kart ewidencji odpadów,
- przekazywaniu wytwarzanych odpadów uprawnionym podmiotom posiadającym uregulowany stan prawny w zakresie gospodarki odpadami,
- analizowaniu i weryfikacji stosowanych technologii i norm zużycia materiałów pod kątem ograniczania ilości powstających odpadów,
- prowadzeniu systematycznych szkoleń w zakresie gospodarki odpadami.

5. Metody ochrony środowiska przed hałasem polegające na:

- utrzymanie poziomu hałasu z terenu Zakładu poniżej dopuszczalnego lub co najmniej na tym poziomie,

Urząd Marszałkowski Województwa Zachodniopomorskiego
Wydział Ochrony Środowiska

Adres siedziby:
ul. Starzyńskiego 3-4, 70-506 Szczecin
tel.: (+48 91) 44 10 200, fax: (+48 91) 48 92 141
srodowisko@wzp.pl

Adres korespondencyjny:
Urząd Marszałkowski Województwa Zachodniopomorskiego
ul. Korsarzy 34, 70-540 Szczecin
www.wzp.pl

- stosowanie urządzeń i maszyn o niskim poziomie emitowanego dźwięku,
 - stosowaniu nowoczesnej technologii o jak najmniejszej uciążliwości akustycznej.
6. Zapewnienie efektywnej gospodarki materiałowo-surowcowej przez:
- monitoring i rejestrację danych dotyczących zużycia surowców, mediów i materiałów,
 - analizę wskaźników zużycia surowców w stosunku do ich wielkości w okresach poprzednich,
 - planowanie i prowadzenie działalności w sposób ograniczający zużycie surowców,
 - zakup paliwa dobrej jakości,
 - racjonalne gospodarowanie materiałami i surowcami,
 - kontrolę procesów technologicznych,
 - dobór właściwych materiałów eksploatacyjnych, co pozwala na dłuższy okres ich wykorzystywania oraz przedłuża czas bezawaryjnego działania,
 - zakupie surowców i materiałów w odpowiednich opakowaniach, gwarantujących brak uszkodzeń i zabezpieczenie materiałów,
 - magazynowanie materiałów i surowców w miejscach odpowiadających ich wymaganiom w zakresie przechowywania.
7. Wdrażanie rozwiązań technicznych, uwzględniających postęp technologiczny i rozwój wiedzy w tym zakresie oraz charakteryzujących się energooszczędnością.
8. Właściwe funkcjonowanie istniejących rozwiązań zapewniane jest przez kontrolę poprawności pracy urządzeń oraz wprowadzenie działań korygujących, które odbywają się na podstawie:
- analizy zmian jednostkowych wskaźników zużycia mediów,
 - analizy zmian jednostkowych wskaźników emisyjnych,
 - porównania uzyskanych efektów z efektami planowanymi.
9. Prowadzący instalację wdrożył wewnętrzny system zarządzania środowiskowego obejmujący:
- zaangażowanie kierownictwa, w tym kadry kierowniczej wyższego szczebla w zakresie aktualnych wymogów prawnych dot. dostępnych technik i technologii w gospodarowaniu odpadami,
 - planowanie i ustalanie planów osiągnięcia celów środowiskowych,
 - bieżące i okresowe szkolenia pracowników zajmujących się gospodarowaniem odpadami, ze szczególnym uwzględnieniem świadomości, kompetencji, komunikacji i zaangażowania,

Urząd Marszałkowski Województwa Zachodniopomorskiego
Wydział Ochrony Środowiska

Adres siedziby:
ul. Starzyńskiego 3-4, 70-506 Szczecin
tel.: (+48 91) 44 10 200, fax: (+48 91) 48 92 141
srodowisko@wzp.pl

Adres korespondencyjny:
Urząd Marszałkowski Województwa Zachodniopomorskiego
ul. Korsarzy 34, 70-540 Szczecin
www.wzp.pl

- prowadzenie dokumentacji uwzględniającej bieżące parametry pracy podlegające kontroli,
- przygotowanie kadry na wystąpienie awarii, w tym umiejętność rozpoznania źródła awarii, wykonanie działań zabezpieczających i wezwanie służb naprawczych i ratowniczych,
- analizę efektywności instalacji oraz podejmowanie działań korygujących, ze szczególnym uwzględnieniem:
 - a) monitorowania ilości i jakości odprowadzanych ścieków i realizowanych pomiarów,
 - b) działań naprawczych i zapobiegawczych,
 - c) prowadzonych rejestrów pracy instalacji,
- coroczny przegląd systemu zarządzania środowiskowego przeprowadzany przez kadre kierowniczą wyższego szczebla pod kątem stałej przydatności systemu, jego prawidłowości i skuteczności,
- śledzenie rozwoju czystszych technologii oraz zastępowanie zużytych urządzeń nowymi o parametrach pracy nie gorszych, od stosowanych poprzednio,
- zarządzanie strumieniem odpadów zgodnie z obowiązującymi przepisami,
- odprowadzanie ścieków przemysłowych zgodnie z warunkami pozwolenia,
- przeprowadzanie kontroli hałasu instalacji z wymaganą przepisami częstotliwością.

10. Techniki służące ogólnej efektywności środowiskowej instalacji i zespołu urządzeń:

W celu poprawy ogólnej efektywności środowiskowej instalacji i zespołu urządzeń:

- w zakresie opracowania i wdrożenia procedur charakterystyki i procedur poprzedzających odbiór odpadów:

prowadzący instalację stosuje procedurę weryfikacji pochodzenia odpadów, w szczególności pozyskanie informacji od dostawcy odpadów, a w przeważającej większości samodzielna realizacja usług prowadząca do wytworzenia i przejęcia odpadów np. podczas czyszczenia separatorów substancji ropopochodnych lub odbioru odpadów ze statków i weryfikacja u źródła procesu i jakości powstawania przetwarzanych odpadów;

- w zakresie opracowania i wdrożenia procedur odbioru odpadów:

prowadzący instalację gromadzi informację o składzie produktów, z których powstał odpad, poprzez pozyskiwanie kart charakterystyki produktu, opisu składu, stosowanego rozcieńczenia itp.;

Urząd Marszałkowski Województwa Zachodniopomorskiego
Wydział Ochrony Środowiska

Adres siedziby:
ul. Starzyńskiego 3-4, 70-506 Szczecin
tel.: (+48 91) 44 10 200, fax: (+48 91) 48 92 141
srodowisko@wzp.pl

Adres korespondencyjny:
Urząd Marszałkowski Województwa Zachodniopomorskiego
ul. Korsarzy 34, 70-540 Szczecin
www.wzp.pl

- w zakresie zapewnienia zgodności odpadów przed ich zmieszaniem lub sporządzeniem mieszanki odpadów:

z uwagi na duży stopień rozpoznania źródła pochodzenia i charakterystyki odpadów, wybiórcze odbiory określonych odpadów od klientów i selektywny zrzut do odrębnych zbiorników, minimalizowane jest ryzyko nieprawidłowości w procesie przetwarzania oraz dopuszczalne jest mieszanie odpadów bez niekorzystnego wpływu na proces przetwarzania.

- w zakresie opracowania i wdrożenia systemu śledzenia oraz wykazu odpadów:

prowadzący instalację wszystkie przetwarzane odpady deponuje bezpośrednio do poszczególnych zbiorników – nie jest niezbędne śledzenie przepływu poszczególnych frakcji procesu, gdyż monitoringowi podlega proces przetwarzania całej mieszaniny odpadów;

- w zakresie zapewnienia segregacji odpadów:

prowadzący instalację na etapie umieszczania odpadów w poszczególnych zbiornikach następuje ich wstępna segregacja z uwzględnieniem zawartości frakcji olejowej.

Natomiast w zakresie opracowania i wdrożenia systemu zarządzania jakością odpadów z przetworzenia stosowane są procedury polegające na:

- osiągnięciu wymaganych parametrów dla oczyszczonych ścieków przemysłowych określane na podstawie badań analitycznych;
- osiągnięciu najlepszych możliwych parametrów dla olejów odpadowych kierowanych do dalszego odzysku określane na podstawie badań analitycznych;
- zagospodarowaniu pozostałych frakcji szlamów i osadów zgodnie z aktualnymi wytycznymi regulacji prawnych.

Dla poprawy ogólnej efektywności działania instalacji wprowadzono w Wewnętrznym Systemie Zarządzania Ochroną Środowiska procedury:

- a) „Przetwarzania odpadów płynnych”
- b) „Przetwarzania odpadów stałych”

Przedmiotem procedur są zasady postępowania z odpadami oraz sposób nadzoru w trakcie poszczególnych etapów procesu przetwarzania i wytwarzania odpadów oraz ścieków. Procedury obejmują zakres odpowiedzialności poszczególnych pracowników Zakładu Przetwarzania Odpadów Olejowo-Wodnych i Innych oraz działania jakie powinny być podejmowane do realizacji procesów technologicznych, na poszczególnych instalacjach.

Urząd Marszałkowski Województwa Zachodniopomorskiego
Wydział Ochrony Środowiska

Adres siedziby:
ul. Starzyńskiego 3-4, 70-506 Szczecin
tel.: (+48 91) 44 10 200, fax: (+48 91) 48 92 141
srodowisko@wzp.pl

Adres korespondencyjny:
Urząd Marszałkowski Województwa Zachodniopomorskiego
ul. Korsarzy 34, 70-540 Szczecin
www.wzp.pl

11. Plan racjonalizacji zużycia energii oraz rejestrze bilansu energetycznego

W ramach Wewnętrznego Systemu Zarządzania Ochroną Środowiska w procedurze „Monitoring środowiskowy” został opracowany Plan racjonalizacji zużycia energii, w którym wskazane są działania dotyczące wymiany urządzeń na mniej energochłonne. Prowadzony będzie rejestr zużycia energii z głównym uwzględnieniem pracy elementów instalacji.

12. Plan zarządzania hałasem i wibracjami oraz optymalizacji zużycia wody i wytwarzanych ścieków

W celu utrzymania sprawności poszczególnych instalacji wchodzących w skład Zakładu Przetwarzania Odpadów wprowadzono procedurę „Sprawność instalacji” w ramach Wewnętrznego Systemu Zarządzania Ochroną Środowiska. Przedmiotem procedury jest oszacowanie narażenia na hałas i wdrożenie środków zapobiegawczych. Dodatkowo wskazuje środki operacyjne ograniczające zużycie wody i zmniejszające ilości ścieków.

IV.I. Wymagania zapewniające ochronę gleby, ziemi i wód gruntowych, w tym środki mające na celu zapobieganie emisjom do gleby, ziemi i wód gruntowych oraz sposób ich systematycznego nadzorowania

1. Wymagania zapewniające ochronę gleby, ziemi i wód gruntowych, w tym środki mające na celu zapobieganie emisjom do gleby, ziemi i wód gruntowych zostały szczegółowo określone w podpunkcie 2 pkt IV. „Sposoby osiągnięcia wysokiego poziomu ochrony środowiska jako całości”
2. Sposoby systematycznego nadzorowania wymagań i sposobów zapobiegania emisjom do gleby, ziemi i wód gruntowych polegać będą na:
 - bieżącym sprawdzaniu stanu technicznego poszczególnych instalacji,
 - bieżącym sprawdzaniu stanu technicznego kontenerów i zbiorników na odpady oraz miejsc magazynowania odpadów,
 - bieżącym utrzymywaniu czystości na terenie zakładu,
 - prowadzeniu okresowych przeglądów, konserwacji i remontów poszczególnych urządzeń i zbiorników.

V. Warunki wprowadzania do środowiska substancji lub energii

V.1. Wprowadzanie gazów i pyłów do powietrza

Roczna emisja z instalacji do odzysku mieszanin olejowo – wodnych może wynosić:

$$E_{\text{NO}_2} = 0,034112 \text{ Mg/rok}$$

$$E_{\text{SO}_2} = 0,029952 \text{ Mg/rok}$$

Urząd Marszałkowski Województwa Zachodniopomorskiego
Wydział Ochrony Środowiska

Adres siedziby:
ul. Starzyńskiego 3-4, 70-506 Szczecin
tel.: (+48 91) 44 10 200, fax: (+48 91) 48 92 141
srodowisko@wzpz.pl

Adres korespondencyjny:
Urząd Marszałkowski Województwa Zachodniopomorskiego
ul. Korsarzy 34, 70-540 Szczecin
www.wzpz.pl

$$E_{CO} = 0,01144 \text{ Mg/rok}$$

$$E_{\text{węglowodory alifatyczne}} = 0,010029928 \text{ Mg/rok}$$

$$E_{\text{benzo(a)piren}} = 0,0062275 \text{ Mg/rok}$$

$$E_{\text{pył ogółem}} = 0,00052 \text{ Mg/rok}$$

$$E_{\text{pył PM}_{10}} = 0,0004368 \text{ Mg/rok}$$

$$E_{\text{pył PM}_{2,5}} = 0,0001664 \text{ Mg/rok.}$$

Roczna emisja z instalacji do mycia i odzysku opakowań zawierających pozostałości substancji niebezpiecznych oraz filtrów olejowych i paliwowych może wynosić:

$$E_{NO_2} = 0,02020 \text{ Mg/rok}$$

$$E_{SO_2} = 0,02067 \text{ Mg/rok}$$

$$E_{CO} = 0,00702 \text{ Mg/rok}$$

$$E_{\text{węglowodory alifatyczne}} = 0,00465036 \text{ Mg/rok}$$

$$E_{\text{węglowodory aromatyczne}} = 0,0025506 \text{ Mg/rok}$$

$$E_{\text{benzo(a)piren}} = 0,00162363 \text{ Mg/rok}$$

$$E_{\text{pył ogółem}} = 0,0019812 \text{ Mg/rok}$$

$$E_{\text{pył PM}_{10}} = 0,0018096 \text{ Mg/rok}$$

$$E_{\text{pył PM}_{2,5}} = 0,0012012 \text{ Mg/rok}$$

Dopuszcza się wprowadzanie gazów i pyłów do powietrza ze źródeł emisji z instalacji w ilości zestawionych w tabeli nr 2 stanowiącej załącznik nr 1 do decyzji.

V.2. Pobór wody

Pobór wody na cele technologiczne następuje z ujęcia wody podziemnej zlokalizowanego na terenie Zakładu. Ponieważ woda pobierana jest nie tylko na potrzeby instalacji do przetwarzania odpadów, to pobór wody uregulowany jest odrębnym pozwoleniem wodnoprawnym.

W przypadku zwiększonego zapotrzebowania na wodę, będzie ona kupowana i dostarczana na teren zakładu cysternami samochodowymi.

- Ilość wody wykorzystywanej na cele technologiczne – 1388 m³

V.3. Gospodarka odpadami

V.3.1 Numer Identyfikacji Podatkowej (NIP) oraz REGON posiadacz odpadów:

NIP: 9552447258

REGON: 36884923

Urząd Marszałkowski Województwa Zachodniopomorskiego
Wydział Ochrony Środowiska

Adres siedziby:
ul. Starzyńskiego 3-4, 70-506 Szczecin
tel.: (+48 91) 44 10 200, fax: (+48 91) 48 92 141
srodowisko@wzp.pl

Adres korespondencyjny:
Urząd Marszałkowski Województwa Zachodniopomorskiego
ul. Korsarzy 34, 70-540 Szczecin
www.wzp.pl

V.3.2. Wyszczególnienie odpadów przewidzianych do wytwarzania i przetwarzania związku z pracą instalacji

Magazynowanie odpadów będzie odbywać się w sposób rotacyjny, uzależniony od ilości przyjmowanych odpadów, a czas ich magazynowania będzie związany z uzyskaniem ilości ekonomicznie i logistycznie uzasadniających ich do transportu.

Magazynowane odpady będą umieszczane w wydzielonym miejscu z zabezpieczeniem przed dostępem osób trzecich i w sposób uniemożliwiający ich negatywny wpływ na środowisko i zdrowie ludzi.

Przetwarzane odpady dzielone są na dwie kategorie:

- 1) Odpady płynne
- 2) Odpady stałe

Zbiorniki i pojemniki do magazynowania odpadów niebezpiecznych wykonane będą z materiałów odpornych na działanie odpadów i czynników zewnętrznych, umieszczone na posadzce wykonanej z betonu.

Teren Zakładu Przetwarzania Odpadów został podzielony na strefy magazynowo – operacyjne:

strefa 1* - hala magazynowa

strefa 2* - plac magazynowy – kontenery przed halą

strefa 3* - plac magazynowy – zbiorniki posadowione w tacach przeciw rozlewowym

strefa 4 plac magazynowy – pojemniki przed zbiornikami (eksploatacja zakładu)

strefa 5 instalacje - przetwarzanie odpadów

strefa 5a wstępne magazynowanie odpadów przed przetwarzaniem

strefa 5b magazynowanie odpadów wytworzonych po przetwarzaniu.

V.3.3. Rodzaje i ilości odpadów przewidzianych do wytwarzania w ciągu roku w związku z funkcjonowaniem poszczególnych instalacji do przetwarzania odpadów wraz z opisem sposobu dalszego gospodarowania tymi odpadami oraz miejscami i sposobami ich magazynowania.

Wykaz uwzględniający maksymalną masę poszczególnych rodzajów odpadów i maksymalną łączną masę wszystkich rodzajów odpadów, które mogą być magazynowane w tym samym czasie oraz, które mogą być magazynowane w okresie roku zestawiono w tabeli nr 3 i nr 4 stanowiących załączniki nr 2 oraz 3 do niniejszej decyzji.

V.3.4. Rodzaje i ilości odpadów przewidzianych do przetwarzania i powstających w wyniku przetwarzania w poszczególnych instalacjach wraz z miejscem i sposobem ich magazynowania.

Wykaz uwzględniający maksymalną masę poszczególnych rodzajów odpadów i maksymalną łączną masę wszystkich rodzajów odpadów, które mogą być magazynowane w tym samym czasie oraz, które mogą być magazynowane w okresie roku zestawiono w tabeli nr 5 i nr 6 stanowiących załączniki nr 4 oraz 5 do niniejszej decyzji.

Wykaz miejsc i sposobu magazynowania odpadów.

Urząd Marszałkowski Województwa Zachodniopomorskiego
Wydział Ochrony Środowiska

Adres siedziby:
ul. Starzyńskiego 3-4, 70-506 Szczecin
tel.: (+48 91) 44 10 200, fax: (+48 91) 48 92 141
srodowisko@wzpz.pl

Adres korespondencyjny:
Urząd Marszałkowski Województwa Zachodniopomorskiego
ul. Korsarzy 34, 70-540 Szczecin
www.wzpz.pl

Strefa 4 Plac Magazynowy – Pojemniki Przed Zbiornikami (eksploatacja zakładu)

W trakcie zadań operacyjno-technologicznych na terenie zakładu przetwarzania odpadów powstają również odpady tak zwane „u wytwórcy”, z czyszczenia studzienek kanalizacji wewnętrznej, separatorów czy mycia zbiorników. Zbierane odpady stanowią ciężkie frakcje zaolejone o średniej gęstości = 1,15[kg/dm³], magazynowane są:

- A) w mauzerach na placu w wyznaczonym miejscu o powierzchni 25 m², co stanowi przestrzeń dla maksymalnie 25 mauzerów.
- B) w pojemnikach plastikowych poj. 160 [L] = 0,16 [m³] o wymiarach 41x45x87 [cm] w trzech zestawach ekologicznych, gdzie zbierane jest brudne czyściwo i sorbent.

Strefa 5 Instalacje - Przetwarzanie Odpadów

- **Strefa 5a** Wstępne Magazynowanie Odpadów Przed Przetwarzaniem

1. instalacja do odzysku mieszanin olejowo – wodnych

Nie ma magazynowania przed przetwarzaniem, z autocystern odpady bezpośrednio przepompowywane są do zbiorników operacyjnych o numerach: 1, 2, 3, 4, 5, 6,7, 17, 23, 24, 25, 31 zgodnie z opisem procesu technologicznego po rozładunku cysterny na zbiorniki operacyjne następuje proces separacji na zimno.

2. Instalacja do mycia i odzysku opakowań zawierających pozostałości substancji niebezpiecznych oraz filtrów olejowych i paliwowych.

występuje wstępne magazynowanie odpadów przed poddaniem odpadów procesowi przetwarzania. Magazyn odpadów 4,8 x 3 x 3,5 [m]

- **Strefa 5b** MAGAZYNOWANIE ODPADÓW WYTWORZONYCH PO PRZETWARZANIU

1. instalacja do odzysku mieszanin olejowo – wodnych

a) Powstające odpady olejowe o średniej gęstości = 0,9 [kg/dm³] magazynowane rotacyjnie i selektywnie w zbiornikach numer 26 [100 m³] i 27A [50 m³], kody odpadów: 13 02 05*,13 02 08*, 13 05 06*,

b) Powstające odpady frakcji wodnej o średniej gęstości = 1 [kg/dm³] magazynowane w zbiornikach numer 18 ,29 i 30 [50 m³ + 60 m³ + 60 m³] =170 m³ kod odpadu 13 05 07*

c) Powstające odpady ciężkich frakcji osadowo - olejowych o średniej gęstości = 1,15 [kg/dm³] magazynowane rotacyjnie i selektywnie w zbiornikach numer 19, 20, 34 [55+55+15] =125 m³ lub na placu magazynowym w 25 mauzerach przed zbiornikami o średniej gęstości = 1,15 [kg/dm³] kody odpadów 13 05 01*, 13 05 02*, 13 08 99*, 19 02 05*, 19 02 06, 19 02 07*, 19 02 11*, 19 02 99.

2. instalacja do mycia i odzysku opakowań zawierających pozostałości substancji niebezpiecznych oraz filtrów olejowych.

Magazyn odpadów 4,8x 4 x 3,5 [m] .

Urząd Marszałkowski Województwa Zachodniopomorskiego
Wydział Ochrony Środowiska

Adres siedziby:
ul. Starzyńskiego 3-4, 70-506 Szczecin
tel.: (+48 91) 44 10 200, fax: (+48 91) 48 92 141
srodowisko@wzp.pl

Adres korespondencyjny:
Urząd Marszałkowski Województwa Zachodniopomorskiego
ul. Korsarzy 34, 70-540 Szczecin
www.wzp.pl

V.3.5. Maksymalna masa poszczególnych rodzajów odpadów oraz maksymalna łączna masa wszystkich rodzajów odpadów a także największa masa odpadów, które mogłyby być magazynowane w tym samym czasie oraz całkowita pojemność miejsca magazynowania odpadów.

Maksymalna masa poszczególnych rodzajów odpadów, maksymalna łączna masa wszystkich rodzajów odpadów oraz największa masa odpadów, które mogłyby być magazynowane w tym samym czasie, zostały szczegółowo opisane w tabelach nr 3,4,5,6 stanowiących załączniki do niniejszej decyzji.

Największa teoretycznie łączna masa wszystkich odpadów, które mogłyby być magazynowane w tym samym czasie w strefach 4 oraz 5 wyniesie 534,052 [Mg].

V.3.6. Procedury postępowania i przemieszczania odpadów, które przyczynią się do ograniczenia ryzyka związanego z postępowaniem i przemieszczaniem odpadów.

W celu ograniczenia ryzyka związanego z postępowaniem i przemieszczaniem odpadów prowadzący instalację realizuje następujące wytyczne:

- okresowe szkolenia personelu o wykształceniu kierunkowym,
- regularne, okresowe szkolenia kadry w zakresie zmian prawnych, stosowania procedur i bezpiecznych praktyk,
- bieżąca kontrola wizyjna instalacji i otoczenia,
- utrzymywanie odpowiednich zapasów środków do neutralizacji, ograniczania i usuwania zanieczyszczeń,
- stosowanie atestowanych urządzeń i przewodów oraz podleganie okresowym przeglądom technicznym organów kontrolnych (np. TDT) i towarzystw klasyfikacyjnych (np. PRS).

V.4. Emisja hałasu

V.4.1. Charakterystyka źródeł hałasu

Wykaz źródeł hałasu emitowanego do środowiska oraz rozkład czasu pracy tych źródeł przedstawiono w poniższej tabeli.

Tabela nr 7.

Nazwa źródła hałasu	Maksymalny dobowy czas pracy źródła [min]	
	Dzień (6 ⁰⁰ – 22 ⁰⁰)	Noc (22 ⁰⁰ – 6 ⁰⁰)

Urząd Marszałkowski Województwa Zachodniopomorskiego
Wydział Ochrony Środowiska

Adres siedziby:
ul. Starzyńskiego 3-4, 70-506 Szczecin
tel.: (+48 91) 44 10 200, fax: (+48 91) 48 92 141
srodowisko@wzpz.pl

Adres korespondencyjny:
Urząd Marszałkowski Województwa Zachodniopomorskiego
ul. Korsarzy 34, 70-540 Szczecin
www.wzpz.pl

Urządzenia rozdrabniające	8	-
Taśmociąg z separatorem magnetycznym + Taśmociąg zwykły	8	-
Urządzenie wentylujące	8	-
Prasa	4	-
Belownica do odpadów	4	-
Suwnica 5 T z wagą podwieszoną	2	-
Myjka wysokociśnieniowa – urządzenia myjące	4	-
Myjka wysokoobrotowa	8	-
Pompa przenośna stanowiska mycia	8	-
Pompy do odcieków	8	-
Wirówka osuszająca	8	-
Ładowarka spalinowa	4	-
Wózek widłowy spalinowy	4	-
Palnik kotła oleju grzewczego	8	-
Pompa obiegowa oleju termalnego	8	-
Pompa paliwowa do kotła grzewczego	1	-
Wirówki olejowe	8	-
Pompy	4	-
Pojazdy	4	-

V.4.2. Rodzaj zabudowy

Najbliższe tereny chronione akustycznie to:

- ogrody działkowe (tereny rekreacyjno – wypoczynkowe) położone w odległości ok. 200 m w kierunku północnym od granicy Zakładu;
- tereny zabudowy mieszkaniowej wielorodzinnej i zamieszkania zbiorowego oraz tereny zabudowy mieszkaniowej jednorodzinnej ul. Puckiej i ul. Kartuskiej położone w odległości ok. 400

Urząd Marszałkowski Województwa Zachodniopomorskiego
Wydział Ochrony Środowiska

Adres siedziby:
ul. Starzyńskiego 3-4, 70-506 Szczecin
tel.: (+48 91) 44 10 200, fax: (+48 91) 48 92 141
srodowisko@wzp.pl

Adres korespondencyjny:
Urząd Marszałkowski Województwa Zachodniopomorskiego
ul. Korsarzy 34, 70-540 Szczecin
www.wzp.pl

w kierunku północno – zachodnim od granicy Zakładu.

V.4.3. Dopuszczalny poziom hałasu

Dopuszczalny poziom hałasu przenikający z terenu zakładu do środowiska, w warunkach normalnego funkcjonowania zakładu, nie może przekroczyć:

- na terenach zabudowy mieszkaniowej jednorodzinnej:
 - $L_{AeqD} = 50$ dB dla pory dziennej (6⁰⁰ – 22⁰⁰)
 - $L_{AeqN} = 40$ dB dla pory nocnej (22⁰⁰ – 6⁰⁰)
- na terenach zabudowy mieszkaniowej wielorodzinnej i zamieszkania zbiorowego:
 - $L_{AeqD} = 55$ dB dla pory dziennej (6⁰⁰ – 22⁰⁰)
 - $L_{AeqN} = 45$ dB dla pory nocnej (22⁰⁰ – 6⁰⁰)
- na terenach rekreacyjno – wypoczynkowych:
 - $L_{AeqD} = 55$ dB dla pory dziennej (6⁰⁰ – 22⁰⁰).

V.5. Gospodarowanie ściekami przemysłowymi.

Ścieki przemysłowe, zawierające substancje szczególnie szkodliwe dla środowiska wodnego, powstające na terenie instalacji są kierowane do bezodpływowych zbiorników, a następnie przekazywane do urządzeń kanalizacyjnych Spółki Wodnej Międzyodrze w Szczecinie, na warunkach określonych w osobnym pozwoleniu wodnoprawnym.

Ilości ścieków przemysłowych:

$$Q_{r,max} = 14352,0 \text{ m}^3/\text{rok}$$

Skład ścieków przemysłowych surowych :

- odczyn pH	6,5 – 9,0
- azot amonowy	200,0 (mgN _{NH4} /dm ³)
- fosfor ogólny	30 mgP/l
- Indeks oleju węglowodorowego (HOI)	15 mg/l
- Miedź	1 mgCu/l
- Ołów	1 mgPb/l
- Cynk	5,0 mgZn/l
- Nikiel	1 mgNi/l

Urząd Marszałkowski Województwa Zachodniopomorskiego
Wydział Ochrony Środowiska

Adres siedziby:
ul. Starzyńskiego 3-4, 70-506 Szczecin
tel.: (+48 91) 44 10 200, fax: (+48 91) 48 92 141
srodowisko@wzp.pl

Adres korespondencyjny:
Urząd Marszałkowski Województwa Zachodniopomorskiego
ul. Korsarzy 34, 70-540 Szczecin
www.wzp.pl

- Chrom ogólny 1 mgCr/l

VI. Monitorowanie środowiska i kontrola eksploatacji instalacji

W czasie eksploatacji instalacji należy prowadzić monitoring w następującym zakresie:

VI.1. Monitoring parametrów procesu obejmujący roczne:

- zużycie wody
- zużycie energii elektrycznej
- zużycie oleju opałowego
- ilości i rodzaje przyjętych odpadów do przetwarzania
- ilości i rodzaje wytworzonych odpadów
- ilości ścieków przemysłowych.

VI.2. Monitoring wód podziemnych

Należy wykonywać badania jakości wód podziemnych w ramach lokalnego monitoringu wód podziemnych składającego się z dwóch piezometrów i studni głębinowej z częstotliwością raz do roku, w poniższym zakresie:

- substancje ropopochodne (IOM), WWA, przewodność elektrolityczna, odczyn, azotany – **raz na rok**
- ołów, miedź, cynk, chrom – **raz na 2 lata**.

VI.3. Monitoring ścieków przemysłowych

- w odniesieniu do zrzutów pośrednich do urządzeń kanalizacyjnych innych podmiotów:

Zakład jest zobowiązany monitorować przepływ ścieków w miejscu odpływu z instalacji do miejsca oczyszczania końcowego, czyli w miejscu, w którym emisja opuszcza instalację do urządzeń kanalizacyjnych innego podmiotu.

- **częstotliwość badań** – nie rzadziej niż dwa razy w roku, w dopuszczalnym poziomie emisji:
 - Azot ogólny (N ogólny), Fosfor ogólny (P ogólny), Indeks oleju węglowodorowego (HOI), Miedź, Ołów, Cynk, Nikiel, Chrom (Cr ogólny), odczyn pH.
- pobór próbek ścieków przemysłowych zawierających substancje zanieczyszczające oraz pomiary stężeń tych substancji powinny być wykonywane nie rzadziej niż dwa razy w roku, w miejscu reprezentatywnym dla odprowadzanych ścieków.

Urząd Marszałkowski Województwa Zachodniopomorskiego
Wydział Ochrony Środowiska

Adres siedziby:
ul. Starzyńskiego 3-4, 70-506 Szczecin
tel.: (+48 91) 44 10 200, fax: (+48 91) 48 92 141
srodowisko@wzp.pl

Adres korespondencyjny:
Urząd Marszałkowski Województwa Zachodniopomorskiego
ul. Korsarzy 34, 70-540 Szczecin
www.wzp.pl

VI.4. Monitoring gazów i pyłów wprowadzanych do powietrza

Rodzaje mierzonych substancji i metodyka prowadzenia pomiarów określone są wymaganiami BAT dotyczącymi monitoringu emisji gazów i pyłów do powietrza.

Należy monitorować emisję zanieczyszczeń do powietrza z instalacji przetwarzania odpadów z wykorzystaniem technik opisanych w opublikowanej w dniu 21 lutego 2017 r. w Dzienniku Urzędowym Unii Europejskiej decyzji wykonawczej Komisji (UE) 2018/1147 z dnia 10 sierpnia 2018 r. ustanawiającej konkluzje dotyczące najlepszych dostępnych technik (BAT) w odniesieniu do przetwarzania odpadów, zgodnie z dyrektywą Parlamentu Europejskiego i Rady 2010/75/UE.

Zobowiązuje się prowadzącego instalację do prowadzenia pomiarów emisji pyłu wprowadzanego do powietrza z emitorów H1, H2, H3 w następującym zakresie:

- pył zawieszony PM10 o średnicach cząstek do 10 µm oraz PM2,5 o średnicach cząstek do 2,5 µm – z częstotliwością raz na sześć miesięcy.

VI.5. Monitorowanie odpadów dostarczonych do przetworzenia w ramach procedur poprzedzających odbiór oraz procedur odbioru.

Monitoring odpadów dostarczanych do przetwarzania podlega wewnętrznej procedurze. Pozyskuje się jak najwięcej informacji od dostawcy odpadów, weryfikuje się pochodzenie odpadu, tworzona jest podstawowa charakterystyka odpadu.

W przypadku nowych rodzajów / jakościowych odpadów pobierane są próbki odpadów i sprawdzane pod względem możliwości przetworzenia. Przy kolejnych dostawach tego samego rodzaju / jakości odpadów dostawy są weryfikowane pod względem jakości (ilość zanieczyszczeń). W ramach procedury prowadzona jest ocena organoleptyczna oraz zawartości zawiesin i substancji koloidalnych w odpadach. Na tą okoliczność sporządzany jest zapis w dzienniku eksploatacji instalacji. Przyjęcie odpadów do przetworzenia potwierdzone jest zapisem w rejestrze dobowym przyjęć odpadów na instalację (wykaz PZ), który zawiera - datę przyjęcia odpadów, numer KPO z BDO, (na karcie są dane dostawcy) oraz rodzaj i ilość przyjętych odpadów.

VII. Zasady gromadzenia wyników monitoringu i przekazywania informacji pozwalających na przeprowadzenie oceny zgodności z warunkami określonymi w niniejszym pozwoleniu.

Wyniki badań monitoringowych, do których prowadzący instalację został zobowiązany niniejszą decyzją, wraz z coroczną informacją dotyczącą parametrów opisanych w punkcie „Monitoring parametrów procesu”, a także o sposobach magazynowania poszczególnych odpadów (za dany rok kalendarzowy), należy przekazywać w formie pisemnej Marszałkowi Województwa

Urząd Marszałkowski Województwa Zachodniopomorskiego
Wydział Ochrony Środowiska

Adres siedziby:
ul. Starzyńskiego 3-4, 70-506 Szczecin
tel.: (+48 91) 44 10 200, fax: (+48 91) 48 92 141
srodowisko@wzp.pl

Adres korespondencyjny:
Urząd Marszałkowski Województwa Zachodniopomorskiego
ul. Korsarzy 34, 70-540 Szczecin
www.wzp.pl

Zachodniopomorskiego oraz Zachodniopomorskiemu Wojewódzkiemu Inspektorowi Ochrony Środowiska w terminie do dnia 15 kwietnia roku następnego oraz przechowywać w Zakładzie przez 5 lat licząc od końca roku kalendarzowego, dla którego je przeprowadzono.

VIII. Sposoby postępowania w przypadku zakończenia eksploatacji instalacji

Jeśli zakończenie działalności związane będzie z fizyczną likwidacją obiektów budowlanych, konieczne jest uzyskanie pozwolenia na rozbiórkę, wydanego na podstawie projektu rozbiórki obiektów budowlanych. Opracowana dokumentacja powinna uwzględniać zarówno wymagania budowlane jak i przepisy z dziedziny ochrony środowiska.

Na etapie robót rozbiórkowych konieczne jest zachowanie wymogów bezpieczeństwa ludzi i mienia oraz przestrzeganie wymogów ochrony środowiska, szczególnie z zakresu gospodarki odpadami. Wszelkie odpady zgromadzone w czasie eksploatacji instalacji, jak również wytworzone w trakcie jej likwidacji, powinny być posegregowane i w pierwszej kolejności poddane odzyskowi w miejscu ich powstania. Odpady, których ze względów technologicznych lub ekonomicznych nie uda się poddać odzyskowi, należy unieszkodliwić w taki sposób, aby składowane były tylko te odpady, których unieszkodliwienie w inny sposób było niemożliwe.

Przed demontażem wszelkie urządzenia oraz sieci dostawcze należy opróżnić, a wszelkie osady i odpadowe substancje chemiczne usunąć z terenu zakładu oraz poddać utylizacji bezpiecznej dla środowiska.

Przebieg procesu likwidacji powinien być monitorowany i dokumentowany, jako że odpowiedzialność za skutki obszarowego zanieczyszczenia środowiska, które mogą ujawnić się po likwidacji obiektu, ponosi operator instalacji.

Prowadzący instalacje ponosi także odpowiedzialność za stan terenu po likwidacji obiektu, co jest równoznaczne z obowiązkiem rekultywacji poprzez wykonanie niwelacji, ewentualnej wymiany wierzchniej warstwy gruntu, zabezpieczenia przed migracją występujących w glebie zanieczyszczeń.

Sposób postępowania na etapie likwidacji instalacji i wynikający z przepisów prawa krajowego musi ponadto być prowadzony w sposób zapewniający:

- minimalizację ilości ziemi wydobywanej z wykopów, ograniczanie jej przemieszczania oraz zabezpieczenie przed zanieczyszczeniem;
- zabezpieczenie gruntów przed skażeniem na skutek wycieku, niewłaściwego składowania materiałów niebezpiecznych i depozycji z powietrza;
- dokonanie oceny stanu zanieczyszczenia środowiska w celu opracowania programu rekultywacji terenu.

Urząd Marszałkowski Województwa Zachodniopomorskiego
Wydział Ochrony Środowiska

Adres siedziby:
ul. Starzyńskiego 3-4, 70-506 Szczecin
tel.: (+48 91) 44 10 200, fax: (+48 91) 48 92 141
srodowisko@wzp.pl

Adres korespondencyjny:
Urząd Marszałkowski Województwa Zachodniopomorskiego
ul. Korsarzy 34, 70-540 Szczecin
www.wzp.pl

W przypadku podjęcia przez wnioskodawcę decyzji o zakończeniu działania instalacji, przewidywane są następujące postępowania mające na celu jej wyłączenie z użytkowania:

- zwrócenie magazynowanych materiałów do dystrybutorów lub innych firm zainteresowanych ich przejęciem;
- przekazanie magazynowanych odpadów do odzysku lub unieszkodliwiania uprawnionym podmiotom;
- wykonanie harmonogramu likwidacji obiektów i projektu rozbiórki dla obiektów, zgodnie z prawem budowlanym;
- uzyskanie stosownych decyzji dotyczących likwidacji obiektów;
- wykonanie raportu końcowego;
- opróżnienie wszystkich urządzeń oraz sieci dostawczych przed ich demontażem;
- monitorowanie i dokumentowanie przebiegu procesu likwidacji;
- zrekultywowanie terenu przez wykonanie niwelacji, ewentualnej wymiany wierzchniej warstwy gruntu, zabezpieczając przed migracją występujących w glebie zanieczyszczeń.

VIII.1 Warunki przeciwpożarowe wynikające z operatu przeciwpożarowego.

Warunki ochrony przeciwpożarowej określono w „Operacie przeciwpożarowym MG-VI/3-3/2019 zakład przetwarzania odpadów mieszanin olejowo-wodnych z niezbędną infrastrukturą techniczną Szczecin ul. Narzędziowa 55, dz. nr 8/16”, opracowany przez mrg inż. Marek Gendek z grudnia 2019 r., stanowiącym załącznik nr 6 do niniejszej decyzji.

IX. Pozwolenie jest wydane na czas nieoznaczony.

X. Prowadzący instalację odpowiedzialny jest za ewentualne szkody wynikłe z nieprawidłowego wykonania postanowień niniejszej decyzji.

XI. Stwierdzić wygaśnięcie decyzji Marszałka Województwa Zachodniopomorskiego z dnia 20 lipca 2015 roku, znak: WOŚ.II.7222.10.16.2015.BK udzielającej pozwolenia zintegrowanego na prowadzenie przedmiotowej instalacji.

U Z A S A D N I E N I E

Wniosek o udzielenie nowego pozwolenia zintegrowanego, celem ujednoczenia zapisów pozwolenia z dnia 20 lipca 2015 roku, znak: WOŚ.II.7222.10.16.2015.BK, wraz ze zmianami, na prowadzenie instalacji do odzysku odpadów niebezpiecznych zlokalizowanej na terenie Zakładu Przetwarzania Odpadów – Mieszanin Olejowo – Wodnych i Innych w Szczecinie przy ul. Narzędziowej 55, na działce ewidencyjna 8/16 obręb 4060 wszczęto na wniosek zakładu ESPADON Sp. z o.o. z siedzibą przy ul. Uniwersytecka 13, 40-007 Katowice.

Urząd Marszałkowski Województwa Zachodniopomorskiego
Wydział Ochrony Środowiska

Adres siedziby:
ul. Starzyńskiego 3-4, 70-506 Szczecin
tel.: (+48 91) 44 10 200, fax: (+48 91) 48 92 141
srodowisko@wzp.pl

Adres korespondencyjny:
Urząd Marszałkowski Województwa Zachodniopomorskiego
ul. Korsarzy 34, 70-540 Szczecin
www.wzp.pl

Zgodnie z art. 61 §1 Kodeksu postępowania administracyjnego Strony postępowania zostały zawiadomione o wszczęciu postępowania zawiadomieniem z dnia 11 maja 2021 roku, znak: WOŚ.II.7222.11.2021.PM., a także zgodnie z art. 10 §1 Kpa poinformowano wszystkie strony o zebranych materiałach oraz udzielono możliwość wypowiedzenia się, co do zebranych materiałów. W wyznaczonym 7 dniowym terminie żadna ze stron nie wniosła uwag i wniosków do sprawy.

Wydanie nowej decyzji podyktowane jest wyłącznie celem ujednoczenia tekstu dotychczasowego pozwolenia zintegrowanego udzielonego decyzją Marszałka Województwa Zachodniopomorskiego z dnia 20 lipca 2015 roku, znak: WOŚ.II.7222.10.16.2015.BK, poprzez uwzględnienie wszystkich zmian wprowadzonych do tego pozwolenia od dnia jego wydania. Zmiany wprowadzone zostały decyzjami Marszałka Województwa Zachodniopomorskiego:

- z dn. 04.08.2015 r. znak: WOŚ.II.7222.10.24.2015.BK,
- z dn. 11.03.2016 r. znak: WOŚ.II.7222.9.3.2016.BK,
- z dn. 05.05.2016 r. znak: WOŚ.II.7222.14.3.2016.BK,
- z dn. 09.03.2017 r. znak: WOŚ.II.7222.1.10.2017.BK,
- z dn. 27.06.2017 r. znak: WOŚ.II.7222.1.21.2017.BK,
- z dn. 10.08.2017 r. znak: WOŚ.II.7222.1.25.2017.BK,
- z dn. 11.09.2017 r. znak: WOŚ.II.7222.1.30.2017.BK,
- z dn. 10.09.2018 r. znak: WOŚ.II.7222.2.22.2018.BK,
- z dn. 10.01.2019 r. znak: WOŚ.II.7222.3.19.2018.PM
- z dn. 29.03.2021 r., znak: WOŚ.II.7222.3.10.2020.PM.

➤ Postępowanie zakończone decyzją Marszałka Województwa Zachodniopomorskiego z dnia 20 lipca 2015 roku, znak: WOŚ.II.7222.10.16.2015.BK

Wniosek o wydanie pozwolenia zintegrowanego na prowadzenie trzech instalacji do odzysku odpadów niebezpiecznych tj.: instalacji do odzysku mieszanin olejowo – wodnych, instalacji do odzysku mieszanin glikolowo – wodnych oraz instalacji do odzysku opakowań zawierających pozostałości substancji niebezpiecznych, filtrów olejowych i gruntu zanieczyszczonego, zlokalizowanych na terenie Zakładu Przetwarzania Odpadów – Mieszanin Olejowo – Wodnych i Innych w Szczecinie przy ul. Narzędziowej 55. Przedmiotowy wniosek został złożony w tut. urzędzie w dniu 20 maja 2015 r.

Do wniosku załączono dowód uiszczenia opłaty rejestracyjnej, wymaganej art. 210 ustawy z dnia 27 kwietnia 2001 r. – Prawo ochrony środowiska, obliczonej na podstawie rozporządzenia Ministra Środowiska z dnia 27 sierpnia 2014 r. w sprawie wysokości opłat rejestracyjnych oraz kserokopię decyzji Prezydenta Miasta Szczecin znak: WGKiOŚ-II.6220.1.52.2012.JS z dnia 10 kwietnia

Urząd Marszałkowski Województwa Zachodniopomorskiego
Wydział Ochrony Środowiska

Adres siedziby:
ul. Starzyńskiego 3-4, 70-506 Szczecin
tel.: (+48 91) 44 10 200, fax: (+48 91) 48 92 141
srodowisko@wzp.pl

Adres korespondencyjny:
Urząd Marszałkowski Województwa Zachodniopomorskiego
ul. Korsarzy 34, 70-540 Szczecin
www.wzp.pl

2014 r. o środowiskowych uwarunkowaniach dla przedsięwzięcia pn.: „Budowa Zakładu Przetwarzania Odpadów – Mieszanin Olejowo – Wodnych i Innych, na terenie przy ul. Narzędziowej 55 w Szczecinie, działka nr 8/16, obręb 4060”.

Zgodnie z rozporządzeniem Ministra Środowiska z dnia 27 sierpnia 2014 r. w sprawie rodzajów instalacji mogących powodować znaczne zanieczyszczenie poszczególnych elementów przyrodniczych albo środowiska jako całości, prowadzenie przedmiotowych instalacji wymaga uzyskania pozwolenia zintegrowanego w trybie przepisów powołanej na wstępie ustawy Prawo ochrony środowiska.

Organem właściwym w sprawach ochrony środowiska dla tych instalacji jest marszałek województwa zgodnie z § 2 ust. 1 pkt 41 rozporządzeniem w sprawie przedsięwzięć mogących znacząco oddziaływać na środowisko (Dz. U. 2010 Nr 213, poz. 1397 ze zm.) w związku z art. 378 ust. 2a ustawy z dnia 27 kwietnia 2001 r. – Prawo ochrony środowiska.

Pismem z dnia 27 maja 2015 r. znak: WOŚ.II.7222.10.1.2015.BK Marszałek Województwa Zachodniopomorskiego zawiadomił stronę o wszczęciu postępowania w sprawie wniosku o wydanie pozwolenia zintegrowanego na prowadzenie przedmiotowych instalacji. Jednocześnie podał do publicznej wiadomości informację o wszczęciu postępowania i przedmiocie decyzji, która ma być wydana w sprawie oraz o możliwości składania uwag i wniosków w terminie od dnia 16 czerwca 2015 r. do dnia 06 lipca 2015 r. Informację z dnia 27 maja 2015 r. znak: WOŚ.II.7222.10.3.2015.BK umieszczono w Biuletynie Informacji Publicznej, na tablicy ogłoszeń Urzędu Marszałkowskiego Województwa Zachodniopomorskiego, na tablicy ogłoszeń Urzędu Miasta Szczecin oraz w miejscu planowanego przedsięwzięcia.

W wyznaczonym terminie 21 dni, tj. od dnia 16 czerwca 2015 r. do dnia 06 lipca 2015 r., do tut. urzędu nie wniesiono uwag ani wniosków.

W toku postępowania pismem z dnia 17 czerwca 2015 r. znak: WOŚ.II.7222.10.9.2015.BK wezwano stronę do pisemnego złożenia uzupełnień i wyjaśnień do informacji zawartych w dokumentacji wniosku. Ostateczne uzupełnienia do wniosku zostały złożone w tut. urzędzie w dniu 06 lipca 2015 r.

Przedstawiony wniosek spełnił wymagania formalne określone w art. 208 ustawy Prawo ochrony środowiska.

W myśl art. 10 kpa zapewniono stronie czynny udział w każdym stadium postępowania, a przed wydaniem decyzji umożliwiono wypowiedzenie się co do zebranych dowodów i materiałów oraz zgłoszonych żądań.

**Urząd Marszałkowski Województwa Zachodniopomorskiego
Wydział Ochrony Środowiska**

Adres siedziby:
ul. Starzyńskiego 3-4, 70-506 Szczecin
tel.: (+48 91) 44 10 200, fax: (+48 91) 48 92 141
srodowisko@wzp.pl

Adres korespondencyjny:
Urząd Marszałkowski Województwa Zachodniopomorskiego
ul. Korsarzy 34, 70-540 Szczecin
www.wzp.pl

Udzielając niniejszego pozwolenia tut. organ przeanalizował przedstawione we wniosku informacje dotyczące prowadzonej działalności, szczegółowe zasady i procedury jej prowadzenia, w tym metody ochrony poszczególnych komponentów środowiska oraz techniki ochrony środowiska jako całości, polegające na doborze technologii bezpiecznych dla środowiska, efektywnej gospodarce materiałowo – surowcowej, energetycznej i wodno-ściekowej, zabezpieczeniu środowiska przed skutkami awarii przemysłowej oraz bezpiecznego dla środowiska zakończenia działalności instalacji i urządzeń. Z uwagi na fakt, iż dla instalacji do odzysku odpadów niebezpiecznych nie opublikowano dotychczas konkluzji BAT, wnioskodawca zidentyfikował wymagania w zakresie najlepszej dostępnej techniki według dokumentu referencyjnego określającego najlepsze dostępne techniki dla przemysłu przetwarzania odpadów (Reference Document on Best Available Techniques for the Waste Treatments Industries).

Zgodnie z art. 208 ust. 4 ustawy Prawo ochrony środowiska wnioskodawca przedłożył raport początkowy o stanie zanieczyszczenia gleby, ziemi i wód gruntowych substancjami powodującymi ryzyko.

Analiza raportu wykazała zanieczyszczenie gleby i ziemi substancjami powodującymi ryzyko, dlatego zgodnie z zapisami art. 217d ust. 1 ustawy Prawo ochrony środowiska, pismem z dnia 17 czerwca 2015 r. znak: WOŚ.II.7222.10.8.2015.BK przekazano Regionalnemu Dyrektorowi Ochrony Środowiska w Szczecinie kserokopię raportu początkowego.

W decyzji ustalono dopuszczalny poziom hałasu na terenach objętych ochroną przed hałasem określonych w rozporządzeniu w sprawie dopuszczalnych poziomów hałasu w środowisku.

Z przedłożonej dokumentacji wynika, iż eksploatacja przedmiotowych instalacji nie będzie powodować przekroczenia standardów jakości środowiska poza terenem, do którego prowadzący instalacje ma tytuł prawny zgodnie z art. 144 ust. 1 i 2 ustawy Prawo ochrony środowiska. Jednocześnie organ przypomina, iż do obowiązków przedsiębiorcy należy prowadzenie działalności, przy dobraniu takich parametrów eksploatacyjnych, aby nie była uciążliwa dla otoczenia i nie powodowała przekroczeń standardów jakości środowiska.

Woda na potrzeby instalacji pobierana jest z ujęcia zlokalizowanego na terenie Zakładu. W przypadku zwiększonego zapotrzebowania – woda zakupiona od zewnętrznego dostawcy będzie dostarczana na teren zakładu cysternami samochodowymi.

Zgodnie z art. 211 ust. 6 pkt 8 ustawy Prawo ochrony środowiska w decyzji określono ilość wody wykorzystywanej na potrzeby instalacji.

**Urząd Marszałkowski Województwa Zachodniopomorskiego
Wydział Ochrony Środowiska**

Adres siedziby:
ul. Starzyńskiego 3-4, 70-506 Szczecin
tel.: (+48 91) 44 10 200, fax: (+48 91) 48 92 141
srodowisko@wzp.pl

Adres korespondencyjny:
Urząd Marszałkowski Województwa Zachodniopomorskiego
ul. Korsarzy 34, 70-540 Szczecin
www.wzp.pl

Zgodnie z art. 188 ust. 2b w związku z art. 202 ust. 4 ustawy Prawo ochrony środowiska w decyzji wskazano numer identyfikacji podatkowej NIP oraz numer REGON posiadacza odpadów, wyszczególniono rodzaje odpadów przewidzianych do wytwarzania z uwzględnieniem ich podstawowego składu chemicznego i właściwości, określono dalszy sposób gospodarowania tymi odpadami, wskazano sposób i miejsca magazynowania odpadów oraz wskazano sposoby zapobiegania powstawaniu odpadów lub ograniczania ilości odpadów i ich negatywnego oddziaływania na środowisko.

Podczas funkcjonowania instalacji prowadzono monitoring środowiska w zakresie określonym w niniejszej decyzji. Ponadto zgodnie z art. 211 ust. 6 pkt 12 ww. ustawy ustalono zakres, sposób i termin przekazywania corocznej informacji pozwalającej na przeprowadzenie oceny zgodności z warunkami określonymi w niniejszym pozwoleniu zintegrowanym.

➤ Postępowanie zakończone postanowieniem Marszałka Województwa Zachodniopomorskiego z dnia 04.08.2015 r. znak: WOŚ.II.7222.10.24.2015.BK.

W dniu 30 lipca 2015 roku, prowadzący instalację, wystąpił z wnioskiem o uzupełnienie decyzji z dnia 20 lipca 2015 r. znak: WOŚ.II.7222.10.16.2015.BK, w zakresie zmian w tabeli określającej rodzaje i ilości odpadów przewidzianych do przetwarzania i powstających w wyniku przetwarzania w poszczególnych instalacjach wraz z miejscami i sposobami ich magazynowania:

- dopisania odpadów o kodach 07 01 99, 08 01 11*, 08 01 12, 08 01 13*, 08 01 14, 08 01 15*, 08 01 16, 08 01 17* 08 01 18, 08 01 19*, 08 01 20, 08 01 21*, 08 01 99, 11 01 09*, 11 01 13*, 19 08 13* oraz 19 08 14 do odpadów poddawanych przetwarzaniu w instalacji do odzysku mieszanin olejowo – wodnych,
- aktualizacji metod przetwarzania odpadów w instalacji do odzysku mieszanin olejowo – wodnych oraz instalacji do odzysku mieszanin glikolowo – wodnych.

➤ Postępowanie zakończone decyzją Marszałka Województwa Zachodniopomorskiego z dn. 11.03.2016 r. znak: WOŚ.II.7222.9.3.2016.BK.

Wnioskiem z dnia 26 lutego 2016 roku, prowadzący instalację, wystąpił z wnioskiem o zmianę pozwolenia w zakresie:

- zwiększenia ilości odpadów poddawanych przetwarzaniu w instalacji do odzysku mieszanin olejowo – wodnych do 40 000,00 Mg/rok, co skutkuje zwiększeniem ilości odpadów powstających w wyniku przetwarzania,

Urząd Marszałkowski Województwa Zachodniopomorskiego
Wydział Ochrony Środowiska

Adres siedziby:
ul. Starzyńskiego 3-4, 70-506 Szczecin
tel.: (+48 91) 44 10 200, fax: (+48 91) 48 92 141
srodowisko@wzp.pl

Adres korespondencyjny:
Urząd Marszałkowski Województwa Zachodniopomorskiego
ul. Korsarzy 34, 70-540 Szczecin
www.wzp.pl

- rozszerzenia listy odpadów poddawanych przetwarzaniu na instalacji do odzysku mieszanin olejowo – wodnych o odpad o kodzie 19 08 11* *Szlamy zawierające substancje niebezpieczne z biologicznego oczyszczania ścieków przemysłowych*,
- ujęcia w pozwoleniu zintegrowanym informacji o ilości, stanie i składzie ścieków przemysłowych powstających w związku z eksploatacją ww. instalacji – zgodnie z art. 211 ust. 6 pkt 7 ustawy z dnia 27 kwietnia 2001 r. – Prawo ochrony środowiska.

Zwiększenie ilości przetwarzanych odpadów na instalacji do odzysku mieszanin olejowo-wodnych, w tym umożliwienie przetwarzania odpadu o kodzie 19 08 11* *Szlamy zawierające substancje niebezpieczne z biologicznego oczyszczania ścieków przemysłowych* wynikało z ciągłego rozwoju firmy oraz potrzeb Zakładu jakie zaistniały podczas eksploatacji instalacji.

W niniejszej decyzji wprowadzono nowe jednolite brzmienie tych tabel.

- Postępowanie zakończone decyzją Marszałka Województwa Zachodniopomorskiego z dn. 09.03.2017 r. znak: WOŚ.II.7222.1.10.2017.BK.

Wnioskiem z dnia 20 lutego 2017 roku, prowadzący instalację, wystąpił z wnioskiem o zmianę pozwolenia w zakresie aktualizacji punktu określającego charakterystykę instalacji i urządzeń z uwagi na wyposażenie zakładu w nowe zbiorniki i pompy.

- Postępowanie zakończone decyzją Marszałka Województwa Zachodniopomorskiego z dn. 27.06.2017 r. znak: WOŚ.II.7222.1.21.2017.BK.

Wnioskiem z dnia 22 czerwca 2017 roku, prowadzący instalację, wystąpił z wnioskiem o zmianę pozwolenia w zakresie aktualizacji punktu określającego charakterystykę instalacji i urządzeń – wprowadzono zmiany w wykazie urządzeń i maszyn wchodzących w skład instalacji do odzysku mieszanin olejowo – wodnych oraz instalacji do odzysku opakowań zawierających pozostałości substancji niebezpiecznych, filtrów olejowych oraz gruntu zanieczyszczonego.

- Postępowanie zakończone decyzją Marszałka Województwa Zachodniopomorskiego z dn. 10.08.2017 r. znak: WOŚ.II.7222.1.25.2017.BK

Wnioskiem z dnia 31 lipca 2017 roku, prowadzący instalację, wystąpił z wnioskiem o zmianę przedmiotowego pozwolenia zintegrowanego w zakresie aktualizacji punktu określającego charakterystykę instalacji i urządzeń – wprowadzono zmiany w wykazie urządzeń i maszyn wchodzących w skład instalacji do odzysku opakowań zawierających pozostałości substancji niebezpiecznych, filtrów olejowych, detali oraz gruntu zanieczyszczonego i instalacji do odzysku opon samochodowych, opakowań oraz filtrów przed operacją mycia. Ponadto zaktualizowano źródła hałasu emitowanego do środowiska.

Urząd Marszałkowski Województwa Zachodniopomorskiego
Wydział Ochrony Środowiska

Adres siedziby:
ul. Starzyńskiego 3-4, 70-506 Szczecin
tel.: (+48 91) 44 10 200, fax: (+48 91) 48 92 141
srodowisko@wzp.pl

Adres korespondencyjny:
Urząd Marszałkowski Województwa Zachodniopomorskiego
ul. Korsarzy 34, 70-540 Szczecin
www.wzp.pl

- Postępowanie zakończone decyzją Marszałka Województwa Zachodniopomorskiego z dn. 11.09.2017 r. znak: WOŚ.II.7222.1.30.2017.BK

Wnioskiem z dnia 30 sierpnia 2017 roku, prowadzący instalację, wystąpił z wnioskiem o zmianę przedmiotowego pozwolenia zintegrowanego w zakresie aktualizacji punktu określającego charakterystykę instalacji i urządzeń – wprowadzono zmianę nazwy instalacji służącej do odzysku opon samochodowych, opakowań po operacji mycia oraz filtrów po operacji mycia.

- Postępowanie zakończone decyzją Marszałka Województwa Zachodniopomorskiego z dn. 10.09.2018 r. znak: WOŚ.II.7222.2.22.2018.BK

Wnioskiem z dnia 31 lipca 2018 roku, Pan Michał Hofbauer wystąpił z wnioskiem o zmianę przedmiotowego pozwolenia zintegrowanego w zakresie oznaczenia prowadzącego instalację.

Na mocy oświadczenia Pana Jakuba Markiewicza z dnia 02 listopada 2017 r., w ramach działalności gospodarczej prowadzonej pod nazwą: „Firma Usługowo - Handlowa ESPADON Jakub Markiewicz” wyodrębniona została Zorganizowana Część Przedsiębiorstwa, stanowiąca jednostkę organizacyjną pod nazwą „Dział Odpadowy”. W skład tego działu weszło m. in. prawo użytkowania wieczystego terenu działki, na której zlokalizowane są przedmiotowe instalacje do odzysku odpadów niebezpiecznych.

Zgodnie z aktem notarialnym podpisanym w dniu 02 stycznia 2018 r. (Repertorium A nr 18/2018) ww. Zorganizowana Część Przedsiębiorstwa została przeniesiona do firmy ESPADON Sp. z o. o. z siedzibą w Szczecinie przy ul. Narzędziowej 55.

- Postępowanie zakończone decyzją Marszałka Województwa Zachodniopomorskiego z dn.10.01.2019 r. znak: WOŚ.II.7222.3.19.2018.PM

Wnioskiem z dnia 3 grudnia 2018 roku, prowadzący instalację wystąpił z wnioskiem o zmianę przedmiotowego pozwolenia zintegrowanego w zakresie zmiany adresu siedziby prowadzącego instalacje.

- Postępowanie zakończone decyzją Marszałka Województwa Zachodniopomorskiego z dn. 29.03.2021 r., znak: WOŚ.II.7222.3.10.2020.PM.

Wnioskiem z dnia 4 marca 2020 roku, prowadzący instalację wystąpił z wnioskiem o zmianę przedmiotowego pozwolenia zintegrowanego w zakresie związanym z aktualizacją przetwarzanych odpadów oraz ustawowym obowiązkiem wykonania zmiany zezwolenia na przetwarzanie odpadów.

Niniejszą zmianą decyzji zaktualizowano również zapisy dotyczące:

- 1) usunięciu z pozwolenia zapisów dotyczących prowadzenia dwóch instalacji:

Urząd Marszałkowski Województwa Zachodniopomorskiego
Wydział Ochrony Środowiska

Adres siedziby:
ul. Starzyńskiego 3-4, 70-506 Szczecin
tel.: (+48 91) 44 10 200, fax: (+48 91) 48 92 141
srodowisko@wzpz.pl

Adres korespondencyjny:
Urząd Marszałkowski Województwa Zachodniopomorskiego
ul. Korsarzy 34, 70-540 Szczecin
www.wzpz.pl

- Instalacji do odzysku mieszanin glikolowo – wodnych,
 - Instalacja do odzysku kabli,
- 2) zminimalizowania listy odpadów poddawanych przetwarzaniu na instalacji do odzysku mieszanin olejowo – wodnych,
 - 3) zwiększenia wartości odpadów poddawanych przetwarzaniu na instalacji do odzysku opakowań zawierających pozostałości substancji niebezpiecznych oraz filtrów olejowych i paliwowych,
 - 4) wykreśleniu zapisów o prowadzeniu odzysku opon samochodowych, detali oraz gruntu zanieczyszczonego,
 - 5) połączeniu dwóch instalacji a) do odzysku opakowań zawierających pozostałości substancji niebezpiecznych oraz filtrów olejowych i b) instalacji po operacji mycia opakowań oraz filtrów w jedną instalację o nazwie :

Instalacja do mycia i odzysku opakowań zawierających pozostałości substancji niebezpiecznych oraz filtrów olejowych i paliwowych.

- 6) zmianie zakresu monitoringu jakości wód podziemnych i ścieków przemysłowych .

Pismem z dnia 18 lipca 2019 r., znak: WOŚ.II.7227.3.04.2019.PM poinformowano prowadzącego przedmiotową instalację o wynikach analizy warunków zmienianego pozwolenia zintegrowanego. Analiza wykazała konieczność dokonania zmian zapisów przedmiotowej decyzji w związku z potrzebą dostosowania prowadzenia instalacji do wymogów opublikowanej w dniu 17.08.2018 r. decyzji wykonawczej komisji (UE) 2018/1147 z dnia 10 sierpnia 2018 r. ustanawiająca konkluzje dotyczące najlepszych dostępnych technik (BAT) w odniesieniu do przetwarzania odpadów zgodnie z dyrektywą Parlamentu Europejskiego i Rady 2010/75/UE (Dz. Urz. UE L208 z 17.08.2018, str. 38). Mając powyższe na uwadze zgodnie z art. 215 ust. 4 pkt 2 Prawo ochrony środowiska wezwano prowadzącego instalację do wystąpienia w terminie roku od dnia doręczenia w/w wezwania z wnioskiem o zmianę pozwolenia zintegrowanego.

Złożony wniosek o zmianę pozwolenia zintegrowanego stanowi odpowiedź, w której odniesiono się do wszystkich punktów w/w wezwania. Mając powyższe na uwadze niniejszą decyzją wprowadzono szereg zmian (obowiązujących od 16 sierpnia 2022 r.) w odniesieniu do wymogów konkluzji BAT dla przetwarzania odpadów.

W myśl art. 211 ust. 5 ustawy z dnia 27 kwietnia 2001 r. – Prawo ochrony środowiska (t.j. Dz.U. z 2020 r. poz. 1219 ze zm.) organ określił zakres i sposób monitorowania wielkości emisji zanieczyszczeń

Urząd Marszałkowski Województwa Zachodniopomorskiego
Wydział Ochrony Środowiska

Adres siedziby:
ul. Starzyńskiego 3-4, 70-506 Szczecin
tel.: (+48 91) 44 10 200, fax: (+48 91) 48 92 141
srodowisko@wzp.pl

Adres korespondencyjny:
Urząd Marszałkowski Województwa Zachodniopomorskiego
ul. Korsarzy 34, 70-540 Szczecin
www.wzp.pl

do powietrza z procesów produkcyjnych zgodny z wymaganiami dotyczącymi monitorowania określonymi w konkluzjach BAT ustanowionych w odniesieniu do przetwarzania odpadów. Ustalając zakres i sposób tego monitoringu. Ponadto w treści pozwolenia zintegrowanego dokonano zmiany edycyjnej oraz zmiany terminu przekazywania corocznej informacji pozwalającej na przeprowadzenie oceny zgodności z warunkami określonymi w niniejszym pozwoleniu zintegrowanym.

W przedmiotowej decyzji nie zawarto zapisów dotyczących sposobu i częstotliwości prowadzenia okresowych pomiarów hałasu w środowisku, gdyż obowiązek ten wynika bezpośrednio z rozporządzenia Ministra Środowiska z dnia 30 października 2014 r. w sprawie wymagań w zakresie prowadzenia pomiarów wielkości emisji oraz pomiarów ilości pobieranej wody (t.j. Dz. U. 2019, poz. 2286) i nie ma potrzeby jego dodatkowego ustalania w indywidualnym akcie administracyjnym.

Przedstawione we wniosku zasady i procedury dotyczące prowadzonej działalności zapewniają ochronę poszczególnych komponentów środowiska i ochronę środowiska jako całości oraz bezpieczne dla środowiska zakończenie działania instalacji.

Z analizy dotyczącej oddziaływania przedmiotowych instalacji na poszczególne elementy środowiska stwierdza się, że ich oddziaływanie ma charakter lokalny i dotyczy najbliższego otoczenia - oddziaływanie transgraniczne na środowisko nie występuje.

Biorąc powyższe pod uwagę oraz uznając, że dotrzymane zostaną warunki zawarte w niniejszej decyzji oraz w obowiązujących przepisach z zakresu ochrony środowiska, a także uznając, że warunki eksploatacji instalacji nie spowodują zagrożenia dla środowiska, a także uwzględniając słuszny interes Strony orzeczono jak w sentencji.

W niniejszym postępowaniu (ujednolicającym tekst pozwolenia zintegrowanego) zgodnie z art. 10 kpa zapewniono stronom postępowania czynny udział w każdym stadium postępowania, a przed wydaniem decyzji umożliwiono wypowiedzenie się co do zebranych dowodów i materiałów oraz zgłoszonych żądań.

Biorąc powyższe pod uwagę oraz mając na względzie zapisy art. 217 ustawy z dnia 27 kwietnia 2001 r. – Prawo ochrony środowiska, w niniejszej decyzji ujednolicono tekst pozwolenia oraz stwierdzono wygaśnięcie dotychczasowego pozwolenia zintegrowanego tj. decyzji Marszałka Województwa Zachodniopomorskiego z dnia 20 lipca 2015 roku, znak: WOŚ.II.7222.10.16.2015.BK

POUCZENIE

Od niniejszej decyzji służy odwołanie do Ministra Klimatu i Środowiska za pośrednictwem Marszałka Województwa Zachodniopomorskiego w terminie 14 dni od daty jej otrzymania.

Urząd Marszałkowski Województwa Zachodniopomorskiego
Wydział Ochrony Środowiska

Adres siedziby:
ul. Starzyńskiego 3-4, 70-506 Szczecin
tel.: (+48 91) 44 10 200, fax: (+48 91) 48 92 141
srodowisko@wzp.pl

Adres korespondencyjny:
Urząd Marszałkowski Województwa Zachodniopomorskiego
ul. Korsarzy 34, 70-540 Szczecin
www.wzp.pl

W myśl przepisów art.127a Kpa w trakcie biegu terminu do wniesienia odwołania strona może zrzec się prawa do wniesienia odwołania. Z dniem doręczenia Marszałkowi Województwa Zachodniopomorskiego oświadczenia o zrzeczeniu się prawa do wniesienia odwołania przez ostatnią ze stron postępowania, decyzja staje się ostateczna i prawomocna.



z up. MARSZAŁKA WOJEWÓDZTWA

Mariusz Adamski
Dyrektor
Wydziału Ochrony Środowiska

Otrzymują:

1. ESPADON Sp. z o.o. z siedzibą przy ul. Uniwersytecka 13, 40-007 Katowice.
2. Ministerstwo Środowiska
Departament Zarządzania Środowiskiem, adres email: pozwolenia.zintegrowane@mos.gov.pl

Do wiadomości:

1. Zachodniopomorski Wojewódzki Inspektor Ochrony Środowiska
ul. Wały Chrobrego 4, 70-502 Szczecin
2. Państwowe Gospodarstwo Wodne Wody Polskie Regionalny Zarząd Gospodarki Wodnej
ul. Tama Pomorzańska 13a, 70-030 Szczecin
3. Biuro I ds. Opłat Środowiskowych i Gospodarki Odpadami w/m

Potwierdza się wniesienie opłaty skarbowej

w kwocie *10 050*

data wpłaty *10.05.2020r.*

nr rach. bankowego, na który dokonano zapłaty

20 1020 4795 0000 9302 0277 9429

INSPEKTOR
w Wydziale Ochrony Środowiska

Piotr Makarewicz

Urząd Marszałkowski Województwa Zachodniopomorskiego
Wydział Ochrony Środowiska

Adres siedziby:

ul. Starzyńskiego 3-4, 70-506 Szczecin
tel.: (+48 91) 44 10 200, fax: (+48 91) 48 92 141
srodowisko@wzp.pl

Adres korespondencyjny:

Urząd Marszałkowski Województwa Zachodniopomorskiego
ul. Korsarzy 34, 70-540 Szczecin
www.wzp.pl

Załącznik nr 1

Wykaz emisji z instalacji do odzysku mieszanin olejowo – wodnych oraz instalacji do mycia i odzysku opakowań zawierających pozostałości substancji niebezpiecznych oraz filtrów olejowych i paliwowych.

Lp	Źródło emisji	Symbol emitora	Urządzenie zmniejszające emisję	Czas emisji [h/rok]	Parametry emitora				Substancja	Wielkość emisji	
					H [m]	D [m]	V [m/s]	T [K]		[kg/h]	[Mg /rok]
Instalacja do odzysku mieszanin olejowo - wodnych											
1.	Zbiorniki operacyjne mieszanin olejowo-wodnych (7x50m ³), nr zbiornika 10,11,12,13,14,15,16	E.11	brak	2080	4.5	0.12	0.1	333	Węglowodory alifatyczne	0,00115	0,002392
2.	Zbiorniki operacyjne magazynowe (5m ³ i 15 m ³), nr zbiornika 32, 34	E.12	brak	2080	4.5	0.05	0.1	333	Węglowodory alifatyczne	0,0000175	0,00003536
3.	Zbiorniki mieszanin olejowo-wodnych oraz olejów odzyskanych (2x11 m ³ , 1x80 m ³ , 2x22 m ³ , 2x50 m ³ , 1x100 m ³) nr zbiornika 1,2,7,8,9,17,26,27A	E.13	brak	2080	4.5	0.12	0.1	293	Węglowodory alifatyczne	0,000040	0,0000832
4.	Zbiorniki mieszanin olejowo-wodnych 4x50 m ³ , nr zbiornika 18,23,24,25	E.14	brak	2080	4.5	0.12	0.1	333	Węglowodory alifatyczne	0,000040	0,0000832
5.	Zbiorniki mieszanin olejowo-wodnych 2x55 m ³ , 2x45 m ³ , nr zbiornika 19,20,21,22	E.15	brak	2080	4.5	0.12	0.1	333	Węglowodory alifatyczne	0,003535	0,0073528
6.	Zbiorniki pionowe mieszanin olejowo-wodnych 4x50 m ³ , nr zbiornika 3,4,5,6	E.24	brak	2080	11	0.12	0.1	281	Węglowodory alifatyczne	0,000040	0,0000832
7.	Moduł grzewczy / kotłownia kontenerowa	E.31	brak	2080	8	0.20	2.52	453	NO ₂	0,0164	0,034112
									SO ₂	0,0144	0,029952
									CO	0,0055	0,01144
									Pył ogółem w tym	0,00025	0,00052
									PM 10	0,00021	0,0004368
									PM 2,5	0,00008	0,0001664
									Benzo(a)piren	0,002994	0,0062275
8.	Naczynie wyrównawcze oleju termalnego 0,1 m ³	E.18	brak	1,2	4.5	0.04	0.1	281	Węglowodory alifatyczne	PONIŻEJ OZNACZLNOŚCI	PONIŻEJ OZNACZLNOŚCI
9.	Zbiornik dobowy oleju opałowego 0,5 m ³	E.17	brak	12	4.5	0.02	0.1	281	Węglowodory alifatyczne	0,0000145	0,000000168

Lp.	Źródło emisji	Symbol emitora	Urządzenie zmniejszające emisję	Czas emisji [h/rok]	Parametry emitora				Substancja	Wielkość emisji	
					H [m]	D [m]	V [m/s]	T [K]		[kg/h]	[Mg /rok]
Instalacja do mycia i odzysku opakowań zawierających pozostałości substancji niebezpiecznych oraz filtrów olejowych i paliwowych											
1.	Zbiorniki magazynowe: - pozostałości technologicznych 2x60 m ³ , nr zbiornika 29,30 - wody zanieczyszczonej z operacji mycia 1x100 m ³ ściek przemysłowy nr zbiornika 27	E.19	brak	1560	7	0.12	0.1	333	Węglowodory alifatyczne	0,000021	0,00003276
2.	„Teren Instalacji” wyznaczona część hali na ustawienie maszyn i urządzeń instalacji do operacji technologicznych – rozładunku odpadów do przetwarzania, mycia, rozdrabniania, suszenia, załadunku wytworzonych odpadów.	E.20 BAT (H3)	brak	1560	7	0.12	0.1	333	Węglowodory alifatyczne	0,000040	0,0000624
3.	Moduł grzewczy myjki	E.32	brak	1560	8	0.12	5.75	453	NO ₂	0,01295	0,02020
									SO ₂	0,01325	0,02067
									CO	0,0045	0,00702
									Pył ogółem w tym	0,001205	0,0018798
									PM 10	0,001095	0,0017082
									PM 2,5	0,000705	0,0010998
									Benzo(a)piren	0,00104079	0,00162363
4.	„Bufor” wyznaczona część hali magazynowej do operacji przeładunku i pierwszej segregacji odpadów Praca ładowarki, transport - operacje przeładunkowe odpadów do stref magazynowych, operacje płukania i przemieszczania przetworzonych odpadów	E.1-10a,b BAT (H1, H2)	brak	1560	7	D 0.315x10	0.1	281	NO ₂	PONIŻEJ OZNACZLNOŚCI	PONIŻEJ OZNACZLNOŚCI
								SO ₂			
								CO			
									Węglowodory alifatyczne	0,00292	0,0045552
									Węglowodory aromatyczne	0,001635	0,0025506
									Pył ogółem w tym	0,000065	0,0001014
								PM 10			
								PM 2,5			

Załącznik nr 2

Rodzaje i ilości odpadów przewidzianych do wytwarzania w ciągu roku w związku z funkcjonowaniem instalacji do odzysku mieszanin olejowo - wodnych wraz z opisem sposobu dalszego gospodarowania tymi odpadami oraz miejscami i sposobami ich magazynowania. **Maksymalna masa poszczególnych** rodzajów odpadów i **maksymalna łączna masa wszystkich** rodzajów odpadów, które mogą być magazynowane w tym samym czasie oraz, które mogą być magazynowane w okresie roku

Tabela nr 3

Lp.	Kod odpadu	Rodzaj odpadu	Masa [Mg/rok]	Maksymalna masa poszczególnych rodzajów odpadów		Skład chemiczny i właściwości	Miejsce i sposób magazynowania	Dalszy sposób gospodarowania
				Które mogą być magazynowane w okresie roku [Mg/rok]	Które mogą być magazynowane w tym samym czasie [Mg]			
Instalacja do odzysku mieszanin olejowo - wodnych								
1.	13 02 05*	Mineralne oleje silnikowe, przekładniowe i smarowe niezawierające związków chlorowcoorganicznych	13 500	26 084,80	135	Ciecz mieszanina wody i olejów mineralnych. Głównym składnikiem są węglowodory, częściowo utlenione związki organiczne stanowiące dodatki do olejów i inne zanieczyszczenia mechaniczne. Odpad posiada właściwości powodujące, że jest zaliczany do grupy odpadów niebezpiecznych, zgodnie z załącznikiem nr 4 do ustawy o odpadach	STREFA 5b Zbiornik nr 26, 27A	Przekazywane specjalistycznym firmom, posiadającym uregulowany stan prawny.
2.	13 02 08*	Inne oleje silnikowe, przekładniowe i smarowe						
3.	13 05 06*	Olej z odwadniania olejów w separatorach						
4.	13 08 99*	Inne niewymienione odpady	1 518		63,25		STREFA 5b Zbiornik nr 19,20 STREFA 4 mauzery plac	
5.	13 05 02*	Szlamy z odwadniania olejów w separatorach	1 518 552		63,25 23		STREFA 5b Zbiornik nr 19,20 STREFA 4 mauzery plac	

6.	13 05 01*	Odpady stałe z piaskowników i z odwadniania olejów w separatorach	414 82,80		17,25 3,45	Odpady stałe stanowiące mieszaninę części mineralnych (piasek, olej, woda). Odpad posiada właściwości powodujące, że jest zaliczany do grupy odpadów niebezpiecznych, zgodnie z załącznikiem nr 4 do ustawy o odpadach	STREFA 5b Zbiornik nr 34 STREFA 4 mauzery plac
7.	13 05 07*	Zaolejona woda z odwadniania olejów w separatorach	8 500		170	Ciecz zawierająca pozostałości olejów mineralnych. Odpad posiada właściwości powodujące, że jest zaliczany do grupy odpadów niebezpiecznych, zgodnie z załącznikiem nr 4 do ustawy o odpadach	STREFA 5b Zbiornik nr 18,29,30
8.	19 02 05*	Szlamy z fizykochemicznej przeróbki odpadów zawierające substancje niebezpieczne	1 518 552		63,25 23	Szlam zawierający olej, wodę oraz zanieczyszczenia mineralne, Odpad posiada właściwości powodujące, że jest zaliczany do grupy odpadów niebezpiecznych, zgodnie z załącznikiem nr 4 do ustawy o odpadach	STREFA 5b Zbiornik nr 19,20 STREFA 4 mauzery plac
9.	19 02 06	Szlamy z fizykochemicznej przeróbki odpadów inne niż wymienione w 19 02 05*	1 518 552		63,25 23	Szlam zawierający wodę oraz zanieczyszczenia mineralne. Odpad nie posiada właściwości powodujących, że jest zaliczany do 4 do ustawy o odpadach	STREFA 5b Zbiornik nr 19,20 STREFA 4 mauzery plac
10.	19 02 07*	Oleje i koncentraty z separacji	1 518 552		63,25 23	Ciecz mieszanina wody i olejów mineralnych. Głównym składnikiem są węglowodory, częściowo utlenione związki organiczne stanowiące dodatki do olejów i inne zanieczyszczenia mechaniczne.	STREFA 5b Zbiornik nr 19,20 STREFA 4 mauzery plac

						Odpad posiada właściwości powodujące, że jest zaliczany do grupy odpadów niebezpiecznych, zgodnie z załącznikiem nr 4 do ustawy o odpadach	
11.	19 02 11*	Inne odpady zawierające substancje niebezpieczne	1 518 552		63,25 23	Odpady stałe stanowiące mieszaninę części mineralnych (piasek, olej, woda). Odpad posiada właściwości powodujące, że jest zaliczany do grupy odpadów niebezpiecznych, zgodnie z załącznikiem nr 4 do ustawy o odpadach	STREFA 5b Zbiornik nr 19,20 STREFA 4 mauzery plac
12.	19 02 99	Inne nie wymienione odpady	552		23	Elementy stałe zawierające wodę oraz zanieczyszczenia mineralne. Odpad nie posiada właściwości powodujących, że jest zaliczany do 4 do ustawy o odpadach	STREFA 4 mauzery plac

Załącznik nr 3

Rodzaje i ilości **odpadów przewidzianych do wytwarzania w ciągu roku w związku z funkcjonowaniem instalacji do mycia i odzysku opakowań zawierających pozostałości substancji niebezpiecznych oraz filtrów olejowych i paliwowych** wraz z opisem sposobu dalszego gospodarowania tymi odpadami oraz miejscami i sposobami ich magazynowania. **Maksymalna masa poszczególnych** rodzajów odpadów i **maksymalna łączna masa wszystkich** rodzajów odpadów, które mogą być **magazynowane w tym samym czasie** oraz, które mogą być magazynowane **w okresie roku**

Tabela nr 4

Lp.	Kod odpadu	Rodzaj odpadu	Maksymalna masa poszczególnych rodzajów odpadów		Skład chemiczny i właściwości	Miejsce i sposób magazynowania	Dalszy sposób gospodarowania
			Które mogą być magazynowane w okresie roku [Mg/rok]	Które mogą być magazynowane w tym samym czasie [Mg]			
Instalacja do mycia i odzysku opakowań zawierających pozostałości substancji niebezpiecznych oraz filtrów olejowych i paliwowych							
1.	13 08 99*	Inne niewymienione odpady	165,60	2,3	Ciecz mieszanina wody i olejów mineralnych. Głównym składnikiem są węglowodory, częściowo utlenione związki organiczne stanowiące dodatki do olejów i inne zanieczyszczenia mechaniczne. Odpad posiada właściwości powodujące, że jest zaliczany do grupy odpad w niebezpiecznych, zgodnie z załącznikiem nr 4 do ustawy o odpadach	STREFA 4a MAUZERY	Przekazywane specjalistycznym firmom, posiadającym uregulowany stan prawny.
2.	15 01 02	Opakowania z tworzyw sztucznych	576	8	Odpady stałe – opakowania z tworzyw sztucznych po operacji mycia. Odpad nie posiada właściwości powodujących, że jest zaliczany do grupy odpadów niebezpiecznych, zgodnie z załącznikiem nr 4 do ustawy o odpadach	STREFA 5b MAUZERY	
3.	16 01 99	Inne niewymienione odpady	576	8		STREFA 5b MAUZERY	
4.	17 04 05	Żelazo i stal	576	8		STREFA 5b MAUZERY	
5.	19 12 12	Inne odpady (w tym zmieszane substancje i przedmioty) z mechanicznej obróbki odpadów inne niż wymienione w 19 12 11	576	8	Odpady stałe – filtry olejowe po operacji mycia. Odpad nie posiada właściwości powodujących powodujące, że jest zaliczany do 4 do ustawy o odpadach	STREFA 5b MAUZERY	

Załącznik nr 4

Rodzaje i ilości **odpadów przewidzianych do przetwarzania i powstających w wyniku przetwarzania w instalacji do odzysku mieszanin olejowo - wodnych** wraz z miejscami i sposobami ich magazynowania. **Maksymalna masa poszczególnych** rodzajów odpadów i **maksymalna łączna masa wszystkich** rodzajów odpadów, które mogą być **magazynowane w tym samym czasie** oraz, które mogą być magazynowane **w okresie roku**

Tabela nr 5

Lp.	Kod odpadu poddawanego przetwarzaniu	Rodzaj odpadu poddawanego przetwarzaniu	Masa Mg / rok	Metoda przetwarzania R	Maksymalna masa poszczególnych rodzajów odpadów		Miejsce i sposób magazynowania	Kod odpadu powstający podczas przetwarzania	Rodzaj odpadu powstający podczas przetwarzania	Masa Mg / rok	Maksymalna masa poszczególnych rodzajów odpadów		Miejsce i sposób magazynowania
					Które mogą być magazynowane w okresie roku [Mg/rok]	Które mogą być magazynowane w tym samym czasie [Mg]					Które mogą być magazynowane w okresie roku [Mg/rok]	Które mogą być magazynowane w tym samym czasie [Mg]	
INSTALACJA DO ODZYSKU MIESZANIN OLEJOWO - WODNYCH													
1	01 05 05*	Płuczki i odpady wiertnicze zawierające ropę naftową	26 084,80	R 12	BRAK MAGAZYNOWANIA ODPADY PODDAWANE PROCESOWI PRZETWARZANIA W INSTALACJI W ZBIORNIKACH OPERACYJNYCH O NUMERACH: 1,2,3,4,5,6,7,17,23,24,25,31 10,11,12,13,14,15,16,		13 02 05*	Mineralne oleje silnikowe, przekładniowe i smarowe niezawierające związków chlorowcoorganicznych	26 084,80	13 500	135	STREFA 5b ZBIORNIK NR 26, 27A	
2	01 05 06*	Płuczki i odpady wiertnicze zawierające substancje niebezpieczne		R 12			13 02 08*	Inne oleje silnikowe, przekładniowe i smarowe					
				R 12			13 05 06*	Olej z odwadniania olejów w separatorach					
3	07 01 04*	Inne rozpuszczalniki organiczne, roztwory z przemywania i ciecze macierzyste		R 12			13 08 99*	Inne niewymienione odpady		1 518	63,25	STREFA 5b ZBIORNIK NR 19,20 STREFA 4 mauzery plac	

4	07 01 08*	Inne pozostałości podestylacyjne i poreakcyjne	R 12		13 05 07*	Zaolejona woda z odwadniania olejów w separatorach	8 500	170	STREFA 5b ZBIORNIK NR 18,29,30
5	07 01 99	Inne niewymienione odpady	R 12		13 05 02*	Szlamy z odwadniania olejów w separatorach			
6	11 01 09*	Szlamy i osady po filtracyjne zawierające substancje niebezpieczne	R 12		19 02 05*	Szlamy z fizykochemicznej przeróbki odpadów zawierające substancje niebezpieczne			STREFA 5b
7	11 01 10	Szlamy i osady pofiltracyjne inne niż wymienione w 11 01 09	R 12		19 02 06	Szlamy z fizykochemicznej przeróbki odpadów inne niż wymienione w 19 02 05*	1 518 552	63,25 23	ZBIORNIK NR 19,20 STREFA 4 mauzery plac
8	11 01 11*	Wody popłuczne zawierające substancje niebezpieczne	R 12		19 02 07*	Oleje i koncentraty z separacji			
9	11 01 12	Wody popłuczne inne niż wymienione w 11 01 11	R 12		19 02 11*	Inne odpady zawierające substancje niebezpieczne			
10	11 01 13*	Odpady z odtłuszczania zawierające substancje niebezpieczne	R 12		19 02 99	Inne nie wymienione odpady	552	23	STREFA 4 mauzery plac
11	12 01 07*	Odpadowe oleje mineralne z obróbki metali niezawierające chlorowców (z wyłączeniem emulsji i roztworów)	R 12		13 05 01*	Odpady stałe z piaskowników i z odwadniania olejów w separatorach	414 82,80	17,25 3,45	STREFA 5b ZBIORNIK NR 34 STREFA 4 mauzery plac
12	12 01 09*	Odpadowe emulsje i roztwory z	R 12						

		obróbki metali niezawierające chlorowców			
13	12 01 10*	Syntetyczne oleje z obróbki metali		R 12	
14	12 01 14*	Szlamy z obróbki metali zawierające substancje niebezpieczne		R 12	
15	12 01 18*	Szlamy z obróbki metali zawierające oleje (np. szlamy ze szlifowania, gładzenia i pokrywania)		R 12	
16	12 01 19*	Oleje z obróbki metali łatwo ulegające biodegradacji		R 12	
17	12 03 01*	Wodne ciecze myjące		R 12	
18	12 03 02*	Odpady z odtłuszczania parą		R 12	
19	13 01 05*	Emulsje olejowe niezawierające związków chlorowcoorganic znych		R 9	
20	13 01 09*	Mineralne oleje hydrauliczne zawierające związki chlorowcoorganic zne		R 9	
21	13 01 10*	Mineralne oleje hydrauliczne niezawierające związków chlorowcoorganic znych		R 9	

22	13 01 11*	Syntetyczne oleje hydrauliczne	R 9
23	13 01 12*	Oleje hydrauliczne łatwo ulegające biodegradacji	R 9
24	13 01 13*	Inne oleje hydrauliczne	R 9
25	13 02 04*	Mineralne oleje silnikowe, przekładniowe i smarowe zawierające związki chlorowcoorganiczne	R 9
26	13 02 05*	Mineralne oleje silnikowe, przekładniowe i smarowe niezawierające związków chlorowcoorganiczych	R 9
27	13 02 06*	Syntetyczne oleje silnikowe, przekładniowe i smarowe	R 9
28	13 02 07*	Oleje silnikowe, przekładniowe i smarowe łatwo ulegające biodegradacji	R 9
29	13 02 08*	Inne oleje silnikowe, przekładniowe i smarowe	R 9
30	13 03 06*	Mineralne oleje i ciecze stosowane jako elektroizolatory oraz nośniki ciepła zawierające związki chlorowcoorganiczne inne niż	R 9

		wymienione w 13 03 01			
31	13 03 07*	Mineralne oleje i ciecze stosowane jako elektroizolatory oraz nośniki ciepła niezawierające związków chlorowcoorganic znych		R 9	
32	13 03 08*	Syntetyczne oleje i ciecze stosowane jako elektroizolatory oraz nośniki ciepła inne niż wymienione w 13 03 01		R 9	
33	13 03 09*	Oleje i ciecze stosowane jako elektroizolatory oraz nośniki ciepła łatwo ulegające biodegradacji		R 9	
34	13 03 10*	Inne oleje i ciecze stosowane jako elektroizolatory oraz nośniki ciepła		R 9	
35	13 04 01*	Oleje żęzowe ze statków żeglugi śródlądowej		R 12	
36	13 04 02*	Oleje żęzowe z nabrzeży portowych		R 12	
37	13 04 03*	Oleje żęzowe ze statków morskich		R 12	
38	13 05 02*	Szlamy z odwadniania olejów w		R 12	

		separatorach			
39	13 05 03*	Szlamy z kolektorów		R 12	
40	13 05 06*	Olej z odwadniania olejów w separatorach		R 9	
41	13 05 07*	Zaolejona woda z odwadniania olejów w separatorach		R 9	
42	13 05 08*	Mieszanina odpadów z piaskowników i z odwadniania olejów w separatorach		R 12	
43	13 07 01*	Olej opałowy i olej napędowy		R 12	
44	13 08 02*	Inne emulsje		R 12	
45	13 08 99*	Inne niewymienione odpady		R 9	
46	16 07 08*	Odpady zawierające ropę naftową lub jej produkty		R 12	
47	16 07 09*	Odpady zawierające inne substancje niebezpieczne		R 12	
48	16 10 01*	Uwodnione odpady ciekłe zawierające substancje niebezpieczne		R 12	
49	16 10 02	Uwodnione odpady ciekłe inne niż wymienione w		R 12	

		16 10 01			
50	16 10 03*	Stężone uwodnione odpady ciekłe (np. koncentraty) zawierające substancje niebezpieczne		R 12	
51	16 10 04	Stężone uwodnione odpady ciekłe (np. koncentraty) inne niż wymienione w 16 10 03		R 12	
52	19 01 17*	Odpady z pirolizy odpadów zawierające substancje niebezpieczne		R 12	
53	19 02 07*	Oleje i koncentraty z separacji		R 12	
54	19 02 08*	Ciekłe odpady palne zawierające substancje niebezpieczne		R 12	
55	19 08 10*	Tłuszcze i mieszaniny olejów z separacji olej/woda inne niż wymienione w 19 08 09		R 12	
56	19 08 14	Szlamy z innego niż biologiczne oczyszczania ścieków przemysłowych inne niż wymienione w 19 08 13		R 12	
57	19 11 03*	Uwodnione odpady ciekłe		R 12	

58	19 13 07*	Odpady ciekłe i stężone uwodnione odpady ciekłe (np. koncentraty) z oczyszczania wód podziemnych zawierające substancje niebezpieczne		R 12		
----	-----------	---	--	-------------	--	--

Załącznik nr 5

Rodzaje i ilości **odpadów przewidzianych do przetwarzania i powstających w wyniku przetwarzania w instalacji do mycia i odzysku opakowań zawierających pozostałości substancji niebezpiecznych oraz filtrów olejowych i paliwowych** wraz z miejscami i sposobami ich magazynowania. **Maksymalna masa poszczególnych rodzajów odpadów i maksymalna łączna masa wszystkich rodzajów odpadów, które mogą być magazynowane w tym samym czasie oraz, które mogą być magazynowane w okresie roku**

Tabela 6

Lp.	Kod odpadu poddawane go przetwarzaniu	Rodzaj odpadu poddawane go przetwarzaniu	Masa Mg / rok	Metoda przetwarzania R	Maksymalna masa poszczególnych rodzajów odpadów		Miejsce i sposób magazynowania	Kod odpadu powstający podczas przetwarzania	Rodzaj odpadu powstający podczas przetwarzania	Masa Mg / rok	Maksymalna masa poszczególnych rodzajów odpadów		Miejsce i sposób magazynowania
					Które mogą być magazynowane w okresie roku [Mg/rok]	Które mogą być magazynowane w tym samym czasie [Mg]					Które mogą być magazynowane w okresie roku [Mg/rok]	Które mogą być magazynowane w tym samym czasie [Mg]	
INSTALACJA DO MYCIA I ODZYSKU OPAKOWAŃ ZAWIERAJACYCH POZOSTAŁOŚCI SUBSTANCJI NIEBEZPIECZNYCH ORAZ FILTRÓW OLEJOWYCH I PALIWOWYCH													
1	15 01 10*	Opakowania zawierające pozostałości substancji niebezpiecznych lub nimi zanieczyszczone	1000	R 12	1000	8	W magazynie odpadów o utwardzonej, szczelnej powierzchni znajdującym się w hali obiektu STREFA MAGAZYNOWA 5a Pojemnik plastikowy typu mauzer 1000m ³	13 08 99*	Inne niewymienione odpady	165,60	2,3	STREFA 4a MAUZERY 2szt.	
2	15 02 02*	Sorbenty, materiały filtracyjne (w tym filtry olejowe nieujęte w innych grupach), tkaniny do wycierania (np. szmaty,	1469,60	R 12	1469,60	8		15 01 02	Opakowania z tworzyw sztucznych	576	8	STREFA 5b MAUZERY	

		ścierki) i ubrania ochronne zanieczyszczone substancjami niebezpiecznymi (np. PCB)										
3	16 01 07*	Filtry olejowe	R 12		4		16 01 99	Inne niewymienione odpady	576	8		STREFA 5b MAUZERY
4	16 01 21*	Niebezpieczne elementy inne niż wymienione w 16 01 07 do 16 01 11, 16 01 13 i 16 01 14	R 12		4		19 12 12	Inne odpady (w tym zmieszane substancje i przedmioty z mechanicznej obróbki odpadów	576	8		STREFA 5b MAUZERY
							17 04 05	Żelazo i stal	576	8		STREFA 5b MAUZERY

OPERAT PRZECIWPÓŻAROWY MG – VI / 3-3 / 2019

ZAKŁAD PRZETWARZANIA ODPADÓW
MIESZANIN OLEJOWO-WODNYCH I INNYCH
Z NIEZBĘDNĄ INFRASTRUKTURĄ
TECHNICZNĄ.

Szczecin, ul. Narzędziowa 55, działka nr 8/16

Zleceniodawca:

ESPADON Sp. z o.o.
ul. Uniwersytecka 13,
40-007 KATOWICE
NIP: 955-244-72-58
REGON: 368849233

Autor:

mgr inż. Marek Gendek
Rzecznik do spraw zabezpieczeń
przeciwpożarowych
upr. KG PSP nr 613/2014
tel. 602 48 44 00

RZECZOZNAWCA
ds. zabezpieczeń przeciwpożarowych

[Signature]
mgr inż. Marek Gendek
Nr upr. 613/2014

13.06.2020

Szczecin, 31 grudzień 2019 r.

Spis treści

1. Podstawa opracowania.....	3
2. Przedmiot opracowania.	3
3. Informacje formalno- prawne.....	4
4. Charakterystyka miejsc oraz procesów zbierania, przetwarzania, magazynowania odpadów	4
5. Charakterystyka pożarowa.....	7
5.1. Powierzchnia, kubatura, wysokość i liczba kondygnacji.....	7
5.2. Usytuowanie, odległość od obiektów sąsiadujących i granic działki.	7
5.3. Parametry pożarowe występujących substancji palnych.....	8
5.4. Przewidywana gęstość obciążenia ogniowego.	9
5.5. Kategoria zagrożenia ludzi, przewidywana liczba osób na każdej kondygnacji i w pomieszczeniach, w których przebywać mogą jednocześnie większe grupy ludzi.	11
5.6. Ocena zagrożenia wybuchem pomieszczeń oraz przestrzeni zewnętrznych.....	11
5.7. Podział obiektu na strefy pożarowe.	11
5.8. Klasa odporności pożarowej budynku oraz klasa odporności ogniowej i stopień rozprzestrzeniania ognia przez elementy budowlane.	12
5.9. Warunki ewakuacji.	12
5.10. Urządzenia przeciwpożarowe w obiekcie.	12
5.11. Sposób zabezpieczenia przeciwpożarowego instalacji użytkowych.	12
5.12. Zaopatrzenie w wodę do zewnętrznego gaszenia pożaru.	13
5.13. Drogi pożarowe.....	13
5.14. Wyposażenie w gaśnice, oznakowanie znakami bezpieczeństwa i ochrony przeciwpożarowej.	13
6. Wnioski w sprawie warunków ochrony przeciwpożarowej.	14
Załącznik nr 1. Tabela dane zbiorników	15
Załącznik nr 2. Tabela kody odpadów ciekłych – ilości oraz wskazanie miejsc magazynowania.....	16
Załącznik nr 3. Tabela Kody odpadów stałych – ilości oraz wskazanie miejsc magazynowania	17
Załącznik nr 4. Rysunek zagospodarowania terenu	18

1. Podstawa opracowania.

- 1.1. Ustawa z dnia 24 sierpnia 1991 r. o ochronie przeciwpożarowej. (Dz. U. 2018 poz. 620 ze zmian.)
- 1.2. Ustawa z dnia 14 grudnia 2012 r. o odpadach. (t.j. Dz. U. 2019 poz. 701 ze zmian.)
- 1.3. Ustawa z dnia 27 kwietnia 2001r. Prawo ochrony środowiska. (t.j. Dz. U. 2018 poz. 799 ze zmian.)
- 1.4. Rozporządzenie Ministra Infrastruktury z dnia 12 kwietnia 2002 r. w sprawie warunków technicznych, jakim powinny odpowiadać budynki i ich usytuowanie (t.j. Dz. U. 2019 poz. 1065). – przywołane w dalszej części opracowania jako WT.
- 1.5. Rozporządzenie Ministra Spraw Wewnętrznych i Administracji z dnia 7 czerwca 2010 r. w sprawie ochrony przeciwpożarowej budynków, innych obiektów budowlanych i terenów (Dz. U. Nr 109, poz. 719) – przywołane w dalszej części opracowania jako WOP.
- 1.6. Rozporządzenie Ministra Spraw Wewnętrznych i Administracji z dnia 24 lipca 2009 r. w sprawie przeciwpożarowego zaopatrzenia w wodę oraz dróg pożarowych (Dz. U. Nr 124, poz. 1030) – przywołane w dalszej części opracowania jako WD.
- 1.7. Rozporządzenie Ministra Spraw Wewnętrznych i Administracji z dnia 2 grudnia 2015 r. w sprawie uzgadniania projektu budowlanego pod względem ochrony przeciwpożarowej (Dz. U. 2015 poz. 2117) – przywołane w dalszej części opracowania jako R.uzg.
- 1.8. Rozporządzenie Ministra Gospodarki z dnia 21 listopada 2005 r. w sprawie warunków technicznych, jakim powinny odpowiadać bazy i stacje paliw płynnych, rurociągi przesyłowe dalekosiężne służące do transportu ropy naftowej i produktów naftowych i ich usytuowanie (t.j. Dz. U. 2014 poz. 1853 ze zmian.) – przywołane w dalszej części opracowania jako RBP.
- 1.9. Projekt rozporządzenie z dnia 3 czerwca 2019 r w sprawie wymagań w zakresie ochrony przeciwpożarowej, jakie mają spełniać obiekty budowlane lub ich części oraz inne miejsca przeznaczone do zbierania, magazynowania lub przetwarzania odpadów- przywołane w dalszej części opracowania jako pr.OOdpad.
- 1.10. PN-B-02857:2017-04 Ochrona przeciwpożarowa budynków -- Przeciwpożarowe zbiorniki wodne -- Wymagania ogólne.
- 1.11. PN-B-02852:2001 Ochrona przeciwpożarowa budynków -- Obliczanie gęstości obciążenia ogniowego oraz wyznaczanie względnego czasu trwania pożaru.

2. Przedmiot opracowania.

Opracowanie dotyczy instalacji zbierania, przetwarzania i magazynowania odpadów prowadzonych przez zakład i ustala warunki ochrony przeciwpożarowej. Operat będzie załącznikiem do składanego wniosku o zezwolenie na zbieranie, przetwarzanie odpadów. Operat ten (zawierający warunki ochrony przeciwpożarowej instalacji, obiektu lub jego części lub innego miejsca magazynowania odpadów) powinien być uzgodniony z Komendantem

Miejskim Państwowej Straży Pożarnej w Szczecinie. Operat wykonuje osoba posiadająca uprawnienia rzeczoznawcy do spraw zabezpieczeń przeciwpożarowych oraz dyplom inżyniera pożarnictwa. Czyli posiada uprawnienia i kwalifikacje o których mowa w rozdziale 2a oraz w art. 4 ust. 2a ustawy z dnia 24 sierpnia 1991 r. o ochronie przeciwpożarowej.

3. Informacje formalno- prawne.

ESPADON Sp. z o.o.
ul. Uniwersytecka 13,
40-007 KATOWICE
NIP: 955-244-72-58
REGON: 368849233
KRS: 0000706477

Miejsce prowadzenia działalności -Szczecin, ul. Narzędziowa 55, działka nr 8/16. Działka jest we władaniu prowadzącego. Charakter stanu władania: użytkowanie wieczyste. Działka wpisana przez Sąd Rejonowy Szczecin Prawobrzeże i Zachód w Szczecinie X Wydział Ksiąg Wieczystych pod numerem KW SZ1S/00148260/1.

4. Charakterystyka miejsc oraz procesów zbierania, przetwarzania, magazynowania odpadów

Oleje- opis procesu

Mieszaniny odpadów wodnych i olejowo – wodnych oraz oleje przepracowane dostarczane są na instalację w autocysternach, samochodach asenizacyjnych lub w opakowaniach jednostkowych (paletozbiorniki , beczki). Każda dostawa odpadów jest badana na zawartość wody i zanieczyszczeń mechanicznych. Mieszaniny olejowo-wodne i oleje zawierające zanieczyszczenia wodne i emulsyjne opróżniane są na zbiorniki nr 1, 2, 3, 4, 5, 6, 7, 8, 9, 31, gdzie poddawane są procesowi separacji na zimno. Po procesie separacji na zimno odseparowany od wody i zanieczyszczeń olej odpadowy o niskiej zawartości wody kierowany jest na zbiornik nr 26 i 27a, a w przypadku braku rozdziału faz skierowany do separacji na gorąco i przepompowywany jest na zbiorniki nr 10, 11, 12,13, 14, 15 i 16, na które też mogą być opróżniane mieszaniny odpadów olejowo-wodnych o dużej zawartości wody z pominięciem etapu separacji na zimno i na tych zbiornikach poddawane są wygrzewaniu do temp. maksymalnie 75 °C. Odseparowany w procesie sedymentacji na gorąco olej przepompowywany jest do zbiorników magazynowych nr 26 i 27A. Jeżeli ze względów technologicznych zaistnieje potrzeba dokładniejszego oczyszczenia olej może być skierowany do procesu odwirowania na wirówkach. Olej po procesie wirowania kierowany jest do zbiornika nr 26 i 27A, woda po procesie wirowania oraz woda z separacji na zimno i separacji na gorąco kierowana jest na zbiorniki magazynowe wody zaolejonej.

Oleje – koncepcja ochrony przeciwpożarowej

Oleje będące przedmiotem zainteresowania zakładu są zwykle zanieczyszczone materiałami stałymi (piasek, opilki metali itp.) oraz posiadają znaczne ilości wody w swojej objętości. Temperatura zapłonu czystych olejów (bez wody i materiałów stałych) przekracza zdecydowanie wartość 100°C- czyli zgodnie §2 rozp. RBP nie są kwalifikowane do żadnej z trzech klas produktów naftowych. Na opisywanym terenie temperaturę zapłonu w granicach powyżej 55 °C i poniżej 100 °C posiada tylko olej opałowy wykorzystywany do podgrzewania instalacji- zaliczany do III klasy. Oleje silnikowe mają temp. zapłonu około 200-250 °C, w tabeli (załącznik 1) wpisano że będzie to na pewno powyżej 150°C. Proces sedymentacji na gorąco nie przekracza temp. 75 °C co również jest poniżej temperatury zapłonu. Oleje zanieczyszczone wodą są po transporcie do zakładu mocno zmieszane. W ocenie autora oleje tak zmieszane i zawierające ponad 60% wody są niepalne i proces ich przelewania do zbiorników separacyjnych jest praktycznie całkowicie bezpieczny pożarowo. Proces separacji odbywający się w szczelnych, zamkniętych zbiornikach powoduje, że olej zbiera się w górnej części poziomu cieczy, kolejno w dół znajdują się będzie woda oraz najniższe zanieczyszczenia stałe. Po zakończonym procesie olej jest odpompowany. Jednocześnie nie ma praktycznie zagrożenia zapalenia cieczy z uwagi właśnie na proces „przetrzymania” tych mieszanin w zamkniętych zbiornikach. Mieszanina taka ma bardzo dużą pojemność cieplną (ciepło właściwe) np. woda ok. 4200 J/kg*K a hydrol (olej hydrauliczny) ok. 1900J/kg*K. Przy pojemności zbiorników liczonych w m³ trzeba naprawdę znacznego pożaru aby podnieść temperaturę takiej cieczy do temperatury zapłonu. Przy czym aby doszło do pożaru takiej cieczy musiałby taki olej (z wodą) mieć kontakt z płomieniami. Pod zbiornikami znajdują się będą tace wychwytyjące. Zbiorniki stacjonarne mają częściowo wspólne tace z uwagi na konieczność dostępu do zaworów odcinających na rurociągach łączących zbiorniki oraz konieczność obsługi (przechodzenia operatorów) pomiędzy tacami.

W chwili obecnej nie ma przepisów które regulowałyby lokalizowanie takich zbiorników (zał. Nr 1 – zbiorniki stacjonarne) względem budynków i granic działek. Na zasadzie wiedzy technicznej można by sugerować się wymaganiami §11 WOP– odległość zbiorników na olej napędowy przy czym jest to zapis dotyczący dość częstego operowania paliwem w pobliżu rozgrzanych silników pojazdów. Jednocześnie projekt rozporządzenia prROO w §18 mówi o tym, iż dla zbiornika magazynowanego ciekłych odpadów palnych rozwiązania organizacji ochrony przeciwpożarowej określa się indywidualnie. W operacji na zasadzie wiedzy technicznej stosowano rozwiązania ujęte w rozp. RBP mianowicie w zakresie odległości od granicy działki – §20 ust. 1 pkt. 2 litera A i C oraz ust. 2 – gdzie dla cieczy III klasy dla zbiorników naziemnych dopuszcza się ich sytuowanie w odległości 5m. Ciecze palne w zakładzie niosą zdecydowanie niższe zagrożenie pożarowe niż ciecze w III klasie. Stosownie do §17 rozp. RBP odniesiono się do kwestii odległości od granicy lasu (brak wymagań dla III klasy) przy czym z uwagi na tożsamą granicę działki i granicę lasu zbiorniki (olej do kotłowni) z potencjalnym zagrożeniem pożarowym zlokalizowano za ścianą oddzielenia przeciwpożarowego.

Przyjęcie wymagań dla klasy odporności ogniowej ściany oddzielenia przeciwpożarowego. Dla kotłowni oraz wirówki na zasadzie wiedzy technicznej – np. §220 WT.

Zbiorniki stacjonarne (wymienione w załączniku od 1 do 35) z wodą, wodą procesową oraz zawierające powyżej 60% wody (ciecz niepalne) będą lokalizowane bez uwzględniania odległości do granicy działki, budynków i zbiorników z cieczami palnymi.

Wszystkie zbiorniki stalowe z cieczami palnymi będą posiadać wanny wychwytyjące o pojemności minimum pojemności zbiorników z cieczami palnymi tak aby poziom cieczy palnej po ewentualnym wylaniu był niższy od górnej krawędzi wanny. Zbiorniki typu DDPL (mauser - paleta-zbiorniki) z cieczami będą ustawiane w jednej warstwie (nie będą ustawiane jeden na drugim) na utwardzonym terenie. Zbiorniki te nie będą posiadać wanien wychwytyjących z uwagi na to, iż ten sposób magazynowania nie stwarza zagrożenia nieakceptowalnego. Pojemniki z cieczami nie stanowiącymi odpadów transportowane są właśnie w takich warunkach.

Odpady stałe – opis procesu

Odpady stałe odbierane od klientów dostarczane są na teren środkami transportu i po segregacji rozładowywane są do przygotowanych i opisanych kodami odpadów miejsc magazynowania. W celu zmniejszenia objętości (gabarytów) tych odpadów stałych -do poziomu wielkości cząstek rzędu kilku centymetrów- w hali posadowione są urządzenia służące do zmniejszenia objętości magazynowanych odpadów stałych takie jak: podajnik taśmowy, młyn, separator magnetyczny (taśmowy), myjka oraz prasa (belownica). Następnie partie transportowe odpadów stałych przekazywane są do utylizacji lub dalszego przetwarzania wyspecjalizowanym firmom.

Odpady stałe – koncepcja ochrony przeciwpożarowej

Aby ograniczyć ryzyko rozprzestrzeniania ewentualnego pożaru odpady stałe przed rozdrobieniem będą magazynowane w stalowych kontenerach. Ewentualny pożar z przyczyn oczywistych będzie oddawał promieniowanie w większości do góry co nie będzie skutkowało nagrzewaniem obiektu w pobliżu. Odpady gotowe do sprzedaży będą układane bezpośrednio na środkach transportu, po zgromadzeniu minimum logistycznego będą odtransportowane do kupującego. W hali hydranty 52mm (2 szt.) zostaną wyposażone w dodatkową ilość węży (łącznie 10 sztuk węży 52mm po 20m) tak aby pracownicy mogli sami ugasić zarzewie ognia. Gęstość obciążenia ogniowego poniżej 4 tys. MJ/m² będzie utrzymywana programowo. Tzn. że określono ilości maksymalne dla każdego rodzaju odpadów na podstawie ich ciepła spalania. Ilość odpadów ograniczona będzie ilością (pojemnością) kontenerów ok. 180m³ oraz częstym transportem odpadów przetworzonych.

Operacja mycia mauserów (paleta-zbiorników, DDPL) realizowana jest na przygotowanym zadaszonym placu przed halą za pomocą myjki ciśnieniowej ze specjalną zamontowaną dyszą. Popłuczyny z procesu mycia kierowane są do dedykowanego separatora myjni.

5. Charakterystyka pożarowa

Opisane są miejsca gromadzenia odpadów stałych i cieczy potencjalnie stwarzających ryzyko pożaru. Teren działki zostanie podzielony na dwie strefy pożarowe o gęstości obciążenia ogniowego do 4 tys. MJ/m². Pomiędzy strefami zachowany będzie pas o szerokości 15m (lub stosowane ściany ppoż. REI 120). Dla stref pożarowych zapewniony będzie nowy zbiornik wody do celów ppoż. Obiekty skomunikowane są z drogą publiczną ul. Narzędziowa. Na terenie działki są dwa wjazdy a w pasie „wolnego terenu” zapewniono drogę pożarową, umożliwia to przejazd bez zawracania dla całego zakładu.

5.1. Powierzchnia, kubatura, wysokość i liczba kondygnacji.

Dane dotyczące zbiorników podane są w załączniku nr 1.

Hala jednokondygnacyjna o powierzchni około 680m² oraz wysokości do kalenicy ok. 9m. Kwalifikowany ze względu na wysokość do grupy budynków niskich. Od północy wiaty pod mycie pojemników i zbiorniki z cieczami niepalnymi. Od południa wiata nad zbiornikami. Inne wiaty na terenie zakładu nad zbiornikami oraz pompami.

Niewielkie kontenery socjalne –2 szt. oraz niewielki budynek socjalny – łącznie około 90m². Trafostacja. Kontenery laboratorium oraz magazyn na części metalowe (laboratorium na dole, magazyn na górze). Wiata na materiały metalowe i narzędzia w północno zachodnim narożniku działki.

Teren całej działki ok. 4990m².

5.2. Usytuowanie, odległość od obiektów sąsiadujących i granic działki.

Zbiorniki stalowe z cieczami niepalnymi sytuowano w zbliżeniu do granicy działek i innych budynków, obiektów. Zbiorniki stalowe (stacjonarne) z cieczami palnymi lokalizowano w odległości min. 5m od granicy działki. Odpady stałe i opakowania w SP 2 (strefa pożarowa 2) lokalizowane będą w odległości min. 7,5m od granicy działki oraz w odległości min. 15m od SP 1 (strefa pożarowa 1).

Odpady ciekłe w DDPL i materiały stałe będą lokalizowane w hali PM oraz w odległości min. 15m od SP 2. Materiały palne będą umieszczane pod ścianą oddzielenia ppoż. zbiornika na wodę ppoż. Będą lokalizowane w zbliżeniu do granicy działki drogowej – ul. Narzędziowa (strona południowa).

Hala PM znajdować się będzie w SP 1. Kontenery socjalne będą znajdować się w strefie pożarowej SP1 w zbliżeniu do granicy działki drogowej.

Zbiornik wody do celów pożarowych (do zewnętrznego gaszenia pożaru oraz HP 52 w hali) wraz z pompownią i stanowiskiem czerpania wody będzie wydzielony ścianą REI -M 240 od SP 1. Zbiornik wody ppoż. będzie zlokalizowany w zbliżeniu bez wydzielenia pożarowego do granicy działki drogowej oraz działki sąsiadującej od strony zachodniej.

Lokalizacja obiektu laboratorium i magazynu części nie odpowiada zapisom WT. Niemniej z uwagi na znikome obciążenie ogniowe nie stwarza zagrożenia dla sąsiada.



5.3. Parametry pożarowe występujących substancji palnych.

W tabeli stanowiącej załącznik nr 1 do operatu podano informację na temat palności odpadów ciekłych. Oszacowano temperaturę zapłonu na podstawie danych literaturowych – ograniczając do kwalifikacji jak dla klas ropopochodnych oraz jako „powyżej 150°C” dla olejów. Odpady ciekłe dla lepszego rozdzielnia od wody mogą być podgrzewane do temp. 75°C – dlatego przyjęto dla bezpieczeństwa podwójna wartość i określono jako granicę temperaturową wybuchowości. W zakładzie odpady w warunkach przechowywania i podlegania procesom nie są w stanie wytworzyć atmosfer wybuchowych.

Tabela nr 1. Parametry wybranych substancji stałych.

Substancja / material	Parametry pożarowe substancji palnej
Papier	<ul style="list-style-type: none">- materiał palny- temperatura zapalenia 194°C- ciepło spalania 16 MJ/kg
Polichlorek winylu PVC	<ul style="list-style-type: none">- trudnopalny- nieformalna opisowa ocena zachowania w trakcie pożaru,- do 9 zanurzeń w płomieniu nie ma zapłonu- nie ma podtrzymywania palenia- temperatura zapłonu lotnych, produktów pirolizy 384°C- temperatura zapalenia > 500°C,- podczas spalania wydziela duże ilości dymu i gazów toksycznych,- ciepło spalania 21 MJ/kg
Polipropylen PP	<ul style="list-style-type: none">- łatwopalny,- temperatura zapłonu lotnych, produktów pirolizy 32°C- temperatura zapalenia 350°C,- podczas spalania wydzielają duże ilości dymu i gazów toksycznych,- ciepło spalania 43 MJ/kg
Polietylen PE	<ul style="list-style-type: none">- łatwo zapalny, o małej odporności na działanie ciepła,- polietylen pali się żółtym świecącym płomieniem, w środku niebieski, po krótkim okresie palenia spadają krople stopionego materiału, przy czym płomień utrzymuje się na kroplach;- temperatura zapłonu lotnych, produktów pirolizy 337°C- temperatura zapalenia 403°C,- podczas palenia wydzielają duże ilości dymu,- ciepło spalania 42 MJ/kg
Polistyren PS	<ul style="list-style-type: none">- szybkie spalanie- po jednym zanurzeniu w płomień następuje topnienie, kopcenie i spalanie- temperatura zapłonu lotnych, produktów pirolizy 397°C- temperatura zapalenia 500°C,- ciepło spalania 42 MJ/kg

W tabeli stanowiącej załącznik nr 3 w trzeciej kolumnie podano przyjętą wartość ciepła spalania odpadów – na podstawie danych literaturowych oraz danych z zakładu między innymi zawartości materiałów niepalnych i zanieczyszczeń

5.4. Przewidywana gęstość obciążenia ogniowego.

W normie (1.11.- pkt. Normy 1.1.a)) wyłączone z zakresu zjawiska spalania cieczy i gazów palnych znajdujących się w zbiornikach i urządzeniach technologicznych, wolno stojących zlokalizowanych na zewnątrz. Mieszaniny olejowo-wodne i czynników chłodzących o zawartości wody powyżej 60% - nie ujmowano w wyliczeniach gęstości obciążenia ogniowego (pkt. 2.2.1 tej normy).

STREFA POŻAROWA 1 - odpady stałe				
			Qd=	3789,81 MJ/m ²
L.p.	Materialy:	Masa: G [kg]	Ciepło spalania materiału: Qc[MJ/kg]	Powierzchnia: F [m ²]
1.	Odpady stałe i opakowania	170000	39	
2.	Palety	120	18	
3.				
4.				
5.				
6.				
7.				
8.				
9.				
10.				
11.				
12.				
13.				
				1750,0

SP1- Hala i teren przyległy. Wyliczona wynosi około 3800 MJ/m² -założono średnią wartość ciepła spalania na poziomie 39 MJ/kg i masę odpadów max. 170 ton. Funkcjonalnie założono maksymalne ilości odpadów i mat. palnych jakie mogą znaleźć się w tej strefie tak aby nie przekroczyć g.o.o. 4 tys. MJ/m². Wielkość strefy pożarowej około. 1750m². Dla poszczególnych kodów odpadów przyjęto maksymalne ilości jednorazowe.

STREFA POŻAROWA 2-1						
					Qd=	2614,86 MJ/m ²
L.p.	Materialy:	Przyjęta masa	Ilość szt.	Masa: G [kg]	Ciepło spalania materiału: Qc[MJ/kg]	Powierzchnia: F [m ²]
1.	DDPL 60kg	30	60	1800	40	
2.	zb 1100 58kg	55	40	2200	40	
3.	zb 240 14,4	14,4	40	576	40	
4.						
5.						
6.						
7.						
8.						
9.						
10.						
11.						
12.						
13.						
						70,0

SP2-1: Puste zbiorniki i pojemniki. Wyliczona wynosi około 2600 MJ/m². Łącznie materiały palne w nich g.o.o. < 4 tys. MJ/m². Wielkość strefy pożarowej około. 70m².

STREFA POŻAROWA 2-2						
					Qd=	960,00 MJ/m ²
L.p.	Materialy:	Przyjęta masa	Ilość szt.	Masa: G [kg]	Ciepło spalania materiału: Qc[MJ/kg]	Powierzchnia: F [m ²]
1.	DDPL 60kg	30	20	600	40	
2.						
3.						
4.						
5.						
6.						
7.						
8.						
9.						
10.						
11.						
12.						
13.						
						25,0

SP2-2: Puste zbiorniki i pojemniki. Wyliczona wynosi około 1000 MJ/m². Łącznie materiały palne w nich g.o.o. < 1 tys. MJ/m². Wielkość strefy pożarowej około. 25m².

Zbiorniki stacjonarne od 1 do 35 – nie wylicza się gęstości obciążenia ogniowego.

5.5. *Kategoria zagrożenia ludzi, przewidywana liczba osób na każdej kondygnacji i w pomieszczeniach, w których przebywać mogą jednocześnie większe grupy ludzi.*

Tylko strefy PM. Pomieszczenia socjalne i laboratorium również kwalifikowane jako PM. Nie przewiduje się przebywania innych osób niż zatrudnieni. Wyjątek – tylko osoby kontrolujące. Maksymalnie na terenie zakładu do 10 osób.

5.6. *Ocena zagrożenia wybuchem pomieszczeń oraz przestrzeni zewnętrznych.*

Odpady nie będą powodować powstawania stref wybuchowych. Na terenie działki obok ściany zbiornika wody ppoż. usytuowany będzie kontener ażurowy na butle LPG 11kg- do zasilania wózków widłowych (urządzenia transportu bliskiego). Kontener będzie oddalony od kontenera socjalnego o min. 3m.(§14 ust.2 pkt.2 WOP).

5.7. *Podział obiektu na strefy pożarowe.*

SP1- Hala i teren przyległy. Wyliczona wynosi około 3800MJ/m². Funkcjonalnie założono maksymalne ilości odpadów i mat. palnych jakie mogą znaleźć się w tej strefie tak aby nie przekroczyć g.o.o. 4 tys. MJ/m². Tabela w załączniku nr 3. Wielkość strefy pożarowej około. 1750m². Szacowana maksymalna ilość odpadów palnych i opakowań nie powinna przekroczyć 170 ton. Strefa pożarowa od południa sąsiaduje z działką drogową – odległości nie normuje się. Od zachodu wydzielona ścianą oddzielenie ppoż., od północy i wschodu pasem wolnego terenu (15m) częściową ścianami oddzielenie przeciwpożarowego – północno-wschodnia narożnik hali - zadaszenie oraz ściana od trafo.

SP2 – zbiorniki wolnostojące usytuowane na terenie około 1450m² łącznie z powierzchnią strefy pożarowej SP2-1. Wydzielona od SP1 pasem wolnego terenu oraz ścianami ppoż. Od strefy pożarowej trafo wydzielona pasem wolnego terenu na której znajdują się zbiorniki z odpadami niepalnymi. Zbiorniki z cieczami palnymi w odległości ponad 15m od SP1. W ramach tego terenu dwie podstrefy.

SP2-1 - Puste zbiorniki i pojemniki. Wyliczona wynosi około 2600MJ/m². g.o.o. <4 tys. MJ/m². Wielkość strefy pożarowej około 70m². Od południa wydzielona pasem wolnego terenu min. 15m, od zachodu i północy pasem min. 7,5m do granicy działki. Sąsiaduje ze zbiornikami wolnostojącymi z cieczami niepalnym i palnymi.

SP2-2 - Paleta-zbiorniki, DDPL z osadem zawodnionym. Wyliczona g.o.o. wynosi około 960 MJ/m². g.o.o. <1 tys. MJ/m². Sam odpad niepalny w obliczeniach uwzględniono masę części palnych zbiorników. Wielkość strefy pożarowej około 25m². Od południa wydzielona pasem wolnego terenu min. 15m, od północy pasem min. 7,5m do granicy działki. Sąsiaduje ze zbiornikami wolnostojącymi z cieczami niepalnym i palnymi.

SP3 – strefa pożarowa pompowni i zbiornika ppoż. Wydzielona ścianą REI -M 240 od SP 1. Ściana o wysokości 4m. Wysokość ściany określona na zasadzie wiedzy technicznej jako wysokość kontenerów z odpadami – 2,5m oraz 1,5m jako ogniomur. Zgodnie z PN-B-02857 pkt. 4.5.

Strefa pożarowa trafostacji. Wydzielona ścianami REI 120 z trzech stron. Wejście od strony zbiorników z niepalnymi odpadami. Stanowi osobną strefę pożarową.

5.8. Klasa odporności pożarowej budynku oraz klasa odporności ogniowej i stopień rozprzestrzeniania ognia przez elementy budowlane.

Hala PM – klasa odporności pożarowej „E”, NRO. Hala o powierzchni ok. 680m² – znajduje się w strefie pożarowej o gęstości obciążenia ogniowego prawie 4 tys. MJ/m² – zgodnie z zapisami §215 WT może być wykonana w klasie „E”. W ocenie autora z uwagi na to, iż rozp. WT dotyczy tylko budynków i obiektów budowlanych spełniających funkcje użytkowe budynków mimo przekroczenia powierzchni strefy pożarowej (łącznie z otwartym składowiskiem) ponad 1 tys. m² sam budynek nie musi posiadać samoczynnych urządzeń oddymiających i nie musi posiadać wyższej klasy odporności pożarowej niż „E”.

Pozostałe obiekty w tej strefie również w klasie „E”.

W północno zachodnim narożniku działki znajdują się kontenery ustawione w dwóch warstwach. W górnej warstwie znajduje się magazyn (części zamienne niepalne) a w dolnej laboratorium (bez pomieszczeń na pobyt ludzi – czas przebywania poniżej 2 godzinny dziennie). Obiekty te nie spełniają wymagań co do klasy odporności pożarowej (wymagana „D”), schody zewnętrzne nie spełniają wymogów R30. Lokalizacja obiektu nie odpowiada zapisom WT. Niemniej z uwagi na znikome obciążenie ogniowe nie stwarza zagrożenia dla sąsiada.

W tym samym narożniku znajduje się wiata (obiekt budowlany nie spełniający funkcji użytkowej budynku) na narzędzia i zapas części – materiały niepalne.

5.9. Warunki ewakuacji.

Nie są przedmiotem opracowania. Ewakuacja z hali w ramach przejścia ewakuacyjnego. Hala będzie miała dwa wyjścia.

W zakładzie część wymagań ewakuacyjnych nie odpowiada wymaganiom jednak nie ma stanu zagrożenia życia (brak wymaganej szerokości drzwi, za wysoki próg w drzwiach, brak wymaganej klasy schodów stałych, wysokość stopni itp.).

5.10. Urządzenia przeciwpożarowe w obiekcie.

Przeciwpożarowy zbiornik wody. Pompowania pożarowa. Przeciwpożarowy wyłącznik prądu.

Dwa hydranty wewnętrzne 52mm do hali. Każdy dodatkowo wyposażony w zestaw węży 4x20m. Łącznie w hali 10 sztuk węży 52mm po 20m.

5.11. Sposób zabezpieczenia przeciwpożarowego instalacji użytkowych.

Zasilanie obiektów i urządzeń w energię elektryczną realizowane jest z Trafo – nr 7 na rysunku. Dla Hali będzie wykonany przeciwpożarowy wyłącznik prądu. Dla pomp oraz innych urządzeń poza halą planuje się wykonanie jednego wyłącznika prądu.

Pompy oraz węże do transportu cieczy pomiędzy zbiornikami i pojazdami będą odpowiednio dobrane i zabezpieczone (sprzęt do płynnych produktów przemysłu petrochemicznego). Bez wymagań ATEX z uwagi na pracę z cieczami poniżej temperatur ich zapłonu.

5.12. Zaopatrzenie w wodę do zewnętrznego gaszenia pożaru.

Wymagana ilość wody do celów przeciwpożarowych służąca do zewnętrznego gaszenia pożaru wynosi dla obu stref min. 30l/s. Zapewniono zapas wody w zbiorniku ppoż. o pojemności: 30l/s x względny czas trwania pożaru równy 4 godziny x 3600s = 432m³. Do tego zasilanie w wodę hydrantów wewnętrznych 52mm w hali- zasilanie min. 2 szt. HP52 przez co najmniej godzinę- co daje wymóg w ilości 18m³. Razem min. 450 m³. Zapewniono zbiornik wraz z pompownią pożarową o pojemności 452m³.

5.13. Drogi pożarowe.

Droga pożarowa wymagana do stanowiska czerpania wody- zapewniona od strony zachodniego wjazdu na teren zakładu.

Droga pożarowa wymagana dla obu stref pożarowych z odpadami zapewniona poprzez wjazd na teren zakładu i dojście do budynku niskiego w trybie §12 ust. 7 rozp. WD. Zapewniono możliwość przejazdu przez teren zakładu – pasem wolnego terenu o szerokości min. 15m lub wydzielonego ścianą oddzielenie przeciwpożarowe. Pas jest utwardzony i spełnia kryteria dla drogi pożarowej.

5.14. Wyposażenie w gaśnice, oznakowanie znakami bezpieczeństwa i ochrony przeciwpożarowej.

Zakład (halę) należy wyposażyć w minimum 2kg proszku AB na każde rozpoczęte 100 m² strefy pożarowej.

Teren zewnętrzny należy wyposażyć w punkty ze sprzętem gaśniczym wyposażone w agregaty gaśnicze proszkowe AB po 25kg – 2szt. oraz 3 gaśnice 6 kg proszku ABC (skuteczność min. 55A i 183B) i 2 szt. kocy gaśniczych (2x3m).

Punkty (5 szt. zgodnie z częścią rysunkową) zabezpiecza się przed negatywnym oddziaływaniem warunków atmosferycznych.

Do punktu zapewnia się dostęp o szerokości min. 1m i dojście z każdego miejsca w zakładzie nie dłuższe niż 50m.



6. Wnioski w sprawie warunków ochrony przeciwpożarowej.

1. Operat składa się do Komendanta Miejskiego Państwowej Straży Pożarnej w Szczecinie celem uzgodnienia w trybie o którym mowa w art. 42 ust. 4 pkt. C i D ustawy o odpadach.

2. W zakładzie nie ma stanu zagrożenia ludzi mimo, iż warunki ewakuacji nie spełniają wszystkich wymagań.

3. Dla obiektów zakładu oraz dla stanowiska czerpania wody zapewniono drogę pożarową.

4. Dla zakładu zapewniona będzie woda do zewnętrznego gaszenia pożaru ze zbiornika ppoż. w wymaganej ilości.

5. Odpady stałe przed sortowaniem i rozdrabnianiem znajdować się będą w stalowych kontenerach co w razie ewentualnego pożaru ograniczy promieniowanie w razie pożaru w kontenerze oraz ograniczy nagrzewanie odpadów w przypadku pożaru na zewnątrz kontenerów.

6. Zakład będzie wyposażony w dwa zestawy dodatkowych węży aby pracownicy mogli rozpocząć akcję gaśniczą przed przybyciem SP.


7. Odpady ciekłe palne posiadają temp. zapłonu ponad 150°C.

8. Lokalizacja części kontenerów nie spełnia wymagań w zakresie odległości od granicy działki i obiektów sąsiadujących.

9. Lokalizacja SP2-1 oraz SP2-2 – od granicy działki zachowano 7,5m połowę wymaganej odległości zgodnie z §273WT. Nie rozpatrywano odległości od obiektów i otwartych składowisk na sąsiedniej działce.

10. Opisane instalacje, obiekty budowlane lub ich części oraz inne miejsca przeznaczone do zbierania, magazynowania lub przetwarzania odpadów -spełniają art. 43 ust. 7 ustawy o odpadach ponieważ - są projektowane, wykonywane, wyposażane, uruchamiane, użytkowane i zarządzane w sposób ograniczający możliwość powstania pożaru, a w razie jego wystąpienia zapewniający:

- 1)zachowanie nośności konstrukcji obiektów budowlanych przez określony czas;
- 2)ograniczenie rozprzestrzeniania się ognia i dymu w ich obrębie;
- 3)ograniczenie rozprzestrzeniania się pożaru na sąsiednie obiekty budowlane lub tereny przyległe;
- 4)możliwość ewakuacji ludzi lub ich uratowania w inny sposób;
- 5)uwzględnienie bezpieczeństwa ekip ratowniczych, a w szczególności zapewnienie warunków do podejmowania przez te ekipy działań gaśniczych.


KOMENDA MIEJSKA
PAŃSTWOWEJ STRAŻY POŻARNEJ
w Szczecinie, woj. zachodniopomorskie (5)

Załącznik nr 1. Tabela dane zbiorników



KORPUS PAŃSTWOWEJ STRAŻY POŻARNEJ (5)
w Szczecinie, woj. zachodniopomorskie

Załącznik nr 2. Tabela kody odpadów ciekłych – ilości oraz wskazanie miejsc magazynowania

Załącznik nr 2. Tabela kody odpadów ciekłych – ilości oraz wskazanie miejsc magazynowania
 Katalog odpadów Dz.U.2014.1923 z dnia 2014.12.29

Kod ³⁾	Grupy, podgrupy i rodzaje odpadów ^{3,4)}	miejsce magazynowania	max ilość jednorazowa [Mg]	maksymalna ilość roczna [Mg]	stawka zabezpieczenia [zł]
01 05	Pluczki wiertnicze i inne odpady wiertnicze				
01 05 05*	Pluczki i odpady wiertnicze zawierające ropę naftową	zbiornik nr 29,30	120,000	1 000,000	1500
01 05 06*	Pluczki i odpady wiertnicze zawierające substancje niebezpieczne	zbiornik nr 29,30	120,000	1 000,000	1500
07 01	Odpady z produkcji, przygotowania, obrotu i stosowania podstawowych produktów przemysłu chemicznego				
07 01 04*	Inne rozpuszczalniki organiczne, roztwory z przemysłu i ciecze macierzyste	zbiornik nr 29,30	120,000	3 000,000	1500
07 01 08*	Inne pozostałości podestylacyjne i poreakcyjne	zbiornik nr 29,30	120,000	3 000,000	1500
07 01 99	Inne niewymienione odpady	zbiornik nr 29,30	120,000	1 000,000	1500
10 01	Odpady z elektrowni i innych zakładów energetycznego spalania paliw (z wyłączeniem grupy 19)				
10 01 18*	Odpady z oczyszczania gazów odlotowych zawierające substancje niebezpieczne	zbiornik nr 29,30	120,000	1 000,000	1500
10 01 19	Odpady z oczyszczania gazów odlotowych inne niż wymienione w 10 01 05, 10 01 07 i 10 01 18	zbiornik nr 29,30	120,000	1 000,000	1500
11 01	Odpady z obróbki i powlekania metali oraz innych materiałów (np. procesów galwanicznych, cynkowania, wytrawiania, fosforanowania, alkalicznego odtłuszczenia, anodowania)				
11 01 09*	Szlamy i osady pofiltracyjne zawierające substancje niebezpieczne	zbiornik nr 29,30	120,000	500,000	1500
11 01 10	Szlamy i osady pofiltracyjne inne niż wymienione w 11 01 09	zbiornik nr 29,30	120,000	500,000	1500
11 01 11*	Wody popłuczne zawierające substancje niebezpieczne	zbiornik nr 29,30	120,000	500,000	1500
11 01 12	Wody popłuczne inne niż wymienione w 11 01 11	zbiornik nr 29,30	120,000	500,000	1500
11 01 13*	Odpady z odtłuszczenia zawierające substancje niebezpieczne	zbiornik nr 29,30	120,000	500,000	1500
12 01	Odpady z kształtowania oraz fizycznej i mechanicznej obróbki powierzchni metali i tworzyw sztucznych				
12 01 07*	Odpadowe oleje mineralne z obróbki metali niezawierające chlorowców (z wyłączeniem emulsji i roztworów)	zbiornik od nr 1 do nr 9 oraz 31	546,000	546,000	300
12 01 09*	Odpadowe emulsje i roztwory z obróbki metali niezawierające chlorowców	zbiornik od nr 1 do nr 9 oraz 31	546,000	2 000,000	300
12 01 10*	Syntetyczne oleje z obróbki metali	zbiornik od nr 1 do nr 9 oraz 31	546,000	546,000	300
12 01 14*	Szlamy z obróbki metali zawierające substancje niebezpieczne	zbiornik nr 29,30	120,000	500,000	1500
12 01 18*	Szlamy z obróbki metali zawierające oleje (np. szlamy ze szlifowania, gładzenia i pokrywania)	zbiornik nr 29,30	120,000	500,000	1500
12 03	Odpady z odtłuszczenia wodą i parą (z wyłączeniem grupy 11)				
12 03 01*	Wodne ciecze myjące	zbiornik nr 29,30	120,000	3 000,000	1500
12 03 02*	Odpady z odtłuszczenia parą	zbiornik nr 29,30	120,000	1 000,000	1500
13 01	Odpadowe oleje hydrauliczne				
13 01 05*	Emulsje olejowe niezawierające związków chlorowcoorganicznych	zbiornik od nr 1 do nr 26 oraz 27a i 31	1 496,000	5 000,000	300
13 01 09*	Mineralne oleje hydrauliczne zawierające związki chlorowcoorganiczne	zbiornik od nr 1 do nr 26 oraz 27a i 31	1 496,000	5 000,000	300
13 01 10*	Mineralne oleje hydrauliczne niezawierające związków chlorowcoorganicznych	zbiornik od nr 1 do nr 26 oraz 27a i 31	1 496,000	5 000,000	300
13 01 11*	Syntetyczne oleje hydrauliczne	zbiornik od nr 1 do nr 26 oraz 27a i 31	1 496,000	5 000,000	300
13 01 12*	Oleje hydrauliczne łatwo ulegające biodegradacji	zbiornik od nr 1 do nr 26 oraz 27a i 31	1 496,000	5 000,000	300
13 01 13*	Inne oleje hydrauliczne	zbiornik od nr 1 do nr 26 oraz 27a i 31	1 496,000	5 000,000	300

13 02	Odpadowe oleje silnikowe, przekładniowe i smarowe				
13 02 04*	Mineralne oleje silnikowe, przekładniowe i smarowe zawierające związki chlorowcoorganiczne	zbiornik od nr 1 do nr 26 oraz 27a i 31	1 496,000	5 000,000	300
13 02 05*	Mineralne oleje silnikowe, przekładniowe i smarowe niezawierające związków chlorowcoorganicznych	zbiornik od nr 1 do nr 26 oraz 27a i 31	1 496,000	10 000,000	300
13 02 07*	Oleje silnikowe, przekładniowe i smarowe łatwo ulegające biodegradacji	zbiornik od nr 1 do nr 26 oraz 27a i 31	1 496,000	5 000,000	300
13 02 06*	Syntetyczne oleje silnikowe, przekładniowe i smarowe	zbiornik od nr 1 do nr 26 oraz 27a i 31	1 496,000	10 000,000	300
13 02 08*	Inne oleje silnikowe, przekładniowe i smarowe	zbiornik od nr 1 do nr 26 oraz 27a i 31	1 496,000	30 000,000	300
13 03	Odpadowe oleje i ciecze stosowane jako elektroizolatory oraz nośniki ciepła				
13 03 06*	Mineralne oleje i ciecze stosowane jako elektroizolatory oraz nośniki ciepła zawierające związki chlorowcoorganiczne inne niż wymienione w 13 03 01	zbiornik od nr 1 do nr 26 oraz 27a i 31	1 496,000	5 000,000	300
13 03 07*	Mineralne oleje i ciecze stosowane jako elektroizolatory oraz nośniki ciepła niezawierające związków chlorowcoorganicznych	zbiornik od nr 1 do nr 26 oraz 27a i 31	1 496,000	5 000,000	300
13 03 08*	Syntetyczne oleje i ciecze stosowane jako elektroizolatory oraz nośniki ciepła inne niż wymienione w 13 03 01	zbiornik od nr 1 do nr 26 oraz 27a i 31	1 496,000	5 000,000	300
13 03 09*	Oleje i ciecze stosowane jako elektroizolatory oraz nośniki ciepła łatwo ulegające biodegradacji	zbiornik od nr 1 do nr 26 oraz 27a i 31	1 496,000	5 000,000	300

13 03 10*	Inne oleje i ciecze stosowane jako elektroizolatory oraz nośniki ciepła	zbiornik od nr 1 do nr 26 oraz 27a i 31	1 496,000	5 000,000	
13 04	Oleje żyzowe				
13 04 01*	Oleje żyzowe ze statków żeglugi śródlądowej	zbiornik od nr 1 do nr 26 oraz 27a i 31	1 496,000	1 500,000	300
13 04 02*	Oleje żyzowe z nabrzeży portowych	zbiornik od nr 1 do nr 26 oraz 27a i 31	1 496,000	1 500,000	300
13 04 03*	Oleje żyzowe ze statków morskich	zbiornik od nr 1 do nr 26 oraz 27a i 31	1 496,000	1 500,000	300
13 05	Odpady z odwadniania olejów w separatorach				
13 05 02*	Szlamy z odwadniania olejów w separatorach	zbiornik od nr 1 do nr 26 oraz 27a i 31	1 496,000	10 000,000	300
13 05 06*	Olaj z odwadniania olejów w separatorach	zbiornik od nr 1 do nr 26 oraz 27a i 31	1 496,000	20 000,000	300
13 05 07*	Zaolejona woda z odwadniania olejów w separatorach	zbiornik od nr 1 do nr 26 oraz 27a i 31	1 496,000	20 000,000	300
13 08	Odpady olejowe nieujęte w innych podgrupach				
13 08 02*	Inne emulsje	zbiornik od nr 1 do nr 26 oraz 27a i 31	1 496,000	5 000,000	300
13 08 99*	Inne niewymienione odpady	zbiornik od nr 1 do nr 26 oraz 27a i 31	1 496,000	5 000,000	300
16 01	Zużyte lub nie nadające się do użytkowania pojazdy (włączając maszyny pozadrogowe), odpady z demontażu, przeglądu i konserwacji pojazdów (z wyłączeniem grup 13 i 14 oraz podgrup 16 06 i 16 08)				
16 01 14*	Płyny zapobiegające zamarzaniu zawierające niebezpieczne substancje	Zbiornik nr 35	15,000	500,000	1500
16 01 15	Płyny zapobiegające zamarzaniu inne niż wymienione w 16 01 14	Zbiornik nr 35	15,000	500,000	1500
16 07	Odpady z czyszczenia zbiorników magazynowych, cystern transportowych i beczek (z wyjątkiem grup 05 i 13)				
16 07 08*	Odpady zawierające ropę naftową lub jej produkty	zbiornik od nr 1 do nr 26 oraz 27a i 31	1 496,000	5 000,000	300
16 07 09*	Odpady zawierające inne substancje niebezpieczne	zbiornik od nr 1 do nr 26 oraz 27a i 31	1 496,000	5 000,000	300
16 07 99	Inne niewymienione odpady	zbiornik od nr 1 do nr 26 oraz 27a i 31	1 496,000	10 000,000	300
16 10	Uwodnione odpady ciekłe przeznaczone do odzysku lub unieszkodliwiania poza miejscami ich powstawania				
16 10 01*	Uwodnione odpady ciekłe zawierające substancje niebezpieczne	zbiornik nr 29,30	120,000	1 000,000	1500
16 10 02	Uwodnione odpady ciekłe inne niż wymienione w 16 10 01	zbiornik nr 29,30	120,000	1 000,000	1500
16 10 03*	Stężone uwodnione odpady ciekłe (np. koncentraty) zawierające substancje niebezpieczne	zbiornik nr 29,30	120,000	1 000,000	1500
16 10 04	Stężone uwodnione odpady ciekłe (np. koncentraty) inne niż wymienione w 16 10 03	zbiornik nr 29,30	120,000	1 000,000	1500
19 02	Odpady z fizykochemicznej przeróbki odpadów (w tym usuwanie chromu, usuwanie cyjanków, neutralizacja)				
19 02 07*	Oleje i koncentraty z separacji	zbiornik od nr 1 do nr 26 oraz 27a i 31	1 496,000	1 500,000	300
19 02 08*	Ciekłe odpady palne zawierające substancje niebezpieczne	zbiornik od nr 1 do nr 26 oraz 27a i 31	1 496,000	1 500,000	300
19 08	Odpady z oczyszczalni ścieków nieujęte w innych grupach				
19 08 10*	Tłuszcze i mieszaniny olejów z separacji olej/woda inne niż wymienione w 19 08 09	zbiornik nr 29,30	120,000	1 500,000	1500
19 08 11*	Szlamy zawierające substancje niebezpieczne z biologicznego oczyszczania ścieków przemysłowych	zbiornik nr 29,30	120,000	1 000,000	1500
19 08 13*	Szlamy zawierające substancje niebezpieczne z innego niż biologiczne oczyszczania ścieków przemysłowych	zbiornik nr 29,30	120,000	1 000,000	1500
19 08 14	Szlamy z innego niż biologiczne oczyszczania ścieków przemysłowych inne niż wymienione w 19 08 13	zbiornik nr 29,30	120,000	1 000,000	1500
19 13	Odpady z oczyszczania gleby, ziemi i wód podziemnych				
19 13 07*	Odpady ciekłe i stężone uwodnione odpady ciekłe (np. koncentraty) z oczyszczania wód podziemnych zawierające substancje niebezpieczne	zbiornik nr 29,30	120,000	500,000	1500



Załącznik nr 3. Tabela Kody odpadów stałych – ilości oraz wskazanie miejsc magazynowania

Załącznik nr 3. Tabela kody odpadów stałych – kofei oraz wskazanie miejsc magazynowania
 Katalog odpadów Dz.U.2014.1923 z dnia 2014.12.29

Symbol	Opis, rodzina, podrodzina odpadów	Przebieg termiczny, stanowiący zagrożenie dla środowiska (jeżeli dotyczy)	Gęstość rzeczywista (kg/dm ³)	Max ilość chwytowa [Mg] Hala	Max ilość chwytowa [m ³] Kontenery	Max ilość chwytowa [Mg] Kontenery	Max ilość chwytowa w strefie pożarowej 1 [Mg]	Maksymalna ilość roczna [Mg]	Uwagi
02 01	Odpały z młódnictwa, ogrodnictwa, upraw by drogowych, kwiactwa, kwiactwa i rybnictwa								
02 01 04	Odpały biogeny w szarych (z wyłączeniem opakowań)		25	0,4	23,4	300	120	143,400	500,000
02 03	Odpały z przygotowania, przetworzenia produktów i sutywch spożywczych oraz odpały pochodzenia rolniczego, w tym odpały z owoców, warzyw, produktów zbożowych, olejów jadalnych, kawy, herbaty oraz przygotowania (przetworstwa tyłowa, drożdży i produkcji składników dodatkowych, przygotowania i fermentacji mleczu (z wyłączeniem 02 07)								
02 03 01	Wyłki, osady i inne odpały z przetworstwa produktów rolniczych (z wyłączeniem 02 03 11)		25	0,4	23,4	300	120	143,400	2000,000
03 01	Odpały z przetworstwa drewna oraz z produkcji płyt meblowych								
03 01 04*	Trocin, wióry, ściółka, drewno, płyta wiórowa i formy zawierające substancje niebezpieczne		18	1	32,5	100	100	132,500	500,000
03 01 05	Trocin, wióry, ściółka, drewno, płyta wiórowa i formy inne niż wymienione w 03 01 04		18	0,4	32,5	300	120	152,500	500,000
03 01 99	Inne niewymienione odpały		18	0,4	32,5	300	120	152,500	500,000
04 02	Odpały z przetwarzania odpadów								
04 02 22	Odpały z przetwarzania odpadów szklanych		31	0,5	18,87	300	150	168,870	500,000
04 02 99	Inne niewymienione odpały		31	0,5	18,87	300	150	168,870	500,000
07 01	Odpały z produkcji, przygotowania, obróbki i stosowania podstawowych produktów przemysłu chemicznego organicznego								
07 01 10*	Inne czyste substancje i osady podlegające		30	1	19,5	100	100	119,500	500,000
07 02	Odpały z produkcji, przygotowania, obróbki i stosowania tworzyw sztucznych oraz tworzyw i włókien syntetycznych								
07 02 13	Odpały tworzyw sztucznych		42	0,4	13,928	300	120	133,928	1000,000
07 02 17	Odpały zawierające składniki inne niż wymienione w 07 02 16		35	0,5	16,714	300	150	166,714	1000,000
07 02 19	Odpały z przetwarzania gumowego i produkcji gumy		40	0,5	14,625	300	150	164,625	1000,000
07 02 99	Inne niewymienione odpały		25	0,4	23,4	300	120	143,400	1000,000
08 03	Odpały z innych nieorganicznych procesów chemicznych								
08 13 02*	Zwroty węglu aktywnego (z wyłączeniem 06 07 02)		30	1	19,5	100	100	119,500	500,000
08 13 03	Czysta szklana		30	1	19,5	150	150	169,500	500,000
08 01	Odpały z produkcji, przygotowania, obróbki i stosowania oraz surowców farb i lakierów								
08 01 11*	Odpały farb i lakierów zawierających rozpuszczeniaki organiczne lub inne substancje niebezpieczne		25	1	23,4	100	100	123,400	1000,000
08 01 12	Odpały farb i lakierów (inne niż) wymienione w 08 01 11		25	1	23,4	100	100	123,400	1000,000
08 01 13*	Słaby z mianami farb i lakierów zawierające rozpuszczeniaki organiczne lub inne substancje niebezpieczne		40	1	14,625	100	100	114,625	1000,000
08 01 15*	Słaby wodne zawierające farby i lakierzy zawierające rozpuszczeniaki organiczne lub inne substancje niebezpieczne		40	1	14,625	100	100	114,625	1000,000
08 01 17*	Odpały z mianami farb i lakierów zawierające rozpuszczeniaki organiczne lub inne substancje niebezpieczne		40	1	14,625	100	100	114,625	1000,000
08 01 18	Odpały z mianami farb i lakierów (inne niż) wymienione w 08 01 17		40	1	14,625	100	100	114,625	1000,000
08 01 19*	Zwroty wodne farb lub lakierów zawierające rozpuszczeniaki organiczne lub inne substancje niebezpieczne		40	1	14,625	100	100	114,625	1000,000
08 01 20	Zwroty wodne farb lub lakierów (inne niż) wymienione w 08 01 19		41	1	14,268	100	100	114,268	1000,000
08 01 21*	Zwroty farb lub lakierów		40	1	14,625	100	100	114,625	1000,000
08 01 99	Inne niewymienione odpały		40	1	14,625	100	100	114,625	1000,000
08 02	Odpały z produkcji, przygotowania, obróbki i stosowania glazur porcelanowych (w tym materiałów ceramicznych)								
08 02 01	Odpały porcelan porcelanowych		15	0,4	39	300	120	159,000	500,000
08 03	Odpały z produkcji, przygotowania, obróbki i stosowania farb drukarskich								
08 03 07	Słaby wodne zawierające farby drukarskie		20	1	29,25	100	100	129,250	500,000

08 03 12*	Opady farb drukarskich zawierające substancje niebezpieczne	20	1	29,25	100	100	129,250	500,000	Skorzy 20 ust 11
08 03 17*	Opadły tusz drukarki zawierający substancje niebezpieczne	25	1	23,4	100	100	123,400	500,000	Skorzy 20 ust 11
08 03 18	Opadły tusz drukarki inny niż wymieniony w 08 03 17	20	0,4	29,25	300	120	149,250	500,000	
08 04	Opady z produkcji, przygotowania, obróbki i stosowania olejów oraz masła (w tym kołoidalne i impregnacji wodno-olejowej)								
08 04 05*	Opadła kłaja i inne ciała zawierające rozpuszczone w nich substancje niebezpieczne	30	1	19,5	100	100	119,500	500,000	Skorzy 20 ust 11
08 04 10	Opadła kłaja i pozostałości inne niż wymienione w 08 04 09	30	1	19,5	100	100	119,500	500,000	Skorzy 20 ust 11
08 04 11*	Opady z olejów i masła zawierające rozpuszczone w nich substancje niebezpieczne	30	1	19,5	100	100	119,500	501,000	Skorzy 20 ust 11
09 01	Opady z przetwarzania fotograficznego i usług fotograficznych								
09 01 01*	Wodne roztwory wywołaczy i aktywatorów	10	1	58,5	100	100	158,500	500,000	Skorzy 20 ust 11
09 01 04*	Roztwory utwórczy	10	1	58,5	100	100	158,500	500,000	Skorzy 20 ust 11
09 01 07	Blany i papier fotograficzny zawierające srebro lub jego związki	35	0,5	16,714	300	150	166,714	500,000	
10 01	Opady z elektrowni i innych zakładów energetycznego spalania paliw (z wyjątkiem grupy 19)								
10 01 01	Zasiepy popiołu paleniskowego i pyłu z komin (z wyjątkiem pyłu z odosłonek wymienionych w 10 01 04)	0	1	0	300	300	300,000	2000,000	
10 01 03	Popioły lotne z kominów i osadki niepodlegające obrotowi chemicznemu	0	1	0	300	300	300,000	2000,000	
10 01 17	Popioły lotne ze spalarni i inne niż wymienione w 10 01 16	0	1	0	300	300	300,000	2000,000	
10 01 21	Opady z rafinacji węgla i osadki z kominów inne niż wymienione w 10 01 20	15	1	39	100	100	139,000	4000,000	Skorzy 20 ust 11
12 01	Opady z kucia, obróbki mechanicznej i mechanicznej obróbki powierzchni metali i tworzyw sztucznych								
12 01 01	Opady z kucia i pilnowania żelaza oraz jego stopów	0	1	100	300	300	400,000	1000,000	
12 01 02	Crutki i pyły żelaza oraz jego stopów	0	1	100	300	300	400,000	1000,000	
12 01 03	Opady z kucia i pilnowania metali nieżelaznych	0	1	100	300	300	400,000	1000,000	
12 01 13	Opady spawalnicze	0	1	100	300	300	400,000	1000,000	
12 01 16*	Opady podsiarczki zawierające substancje niebezpieczne	10	1	58,5	100	100	158,500	500,000	Skorzy 20 ust 11
12 01 20*	Zasiepy materiały szklane zawierające substancje niebezpieczne	10	1	58,5	100	100	158,500	500,000	Skorzy 20 ust 11
12 01 21	Zasiepy materiały szklane inne niż wymienione w 12 01 20	0	1	300	300	300	600,000	2000,000	
12 01 99	Inne niewymienione odpady	10	0,35	58,5	300	105	163,500	2000,000	
13 05	Opady z odwadniania osadów w separatorach								
13 05 01*	Opady stałe z prądnic i osadki z osadników w separatorach	15	1	39	100	100	139,000	1000,000	Skorzy 20 ust 11
13 05 05*	Mieszanka odpadów z prądnic i osadników z osadnikami z osadników w separatorach	15	1	39	100	100	139,000	1000,000	Skorzy 20 ust 11
13 07	Opady paliw ciekłych								
13 07 01*	olej opałowy i olej napędowy	44	1	13,295	100	100	113,295	1000,000	Skorzy 20 ust 11
13 07 02*	Benzyna	44	1	13,295	100	100	113,295	1000,000	Skorzy 20 ust 11
13 07 03*	Inne paliwa (oleje i mieszanki)	44	1	13,295	100	100	113,295	1000,000	Skorzy 20 ust 11
13 08	Opady osadów stałych w innych podgrupach								
13 08 80	Zasiepy osadów stałych z steków	35	1	16,714	100	100	116,714	1000,000	Skorzy 20 ust 11
14 06	Opady z rozpuszczalników organicznych, chloroformu i propelanów w pianach lub szwach								
14 06 03*	Inne rozpuszczalniki i mieszaniny rozpuszczalników	20	1	29,25	100	100	129,250	500,000	Skorzy 20 ust 11
15 01	Opady opakowaniowe (złocenie z tektury i gumy) oraz pozostałości z opakowań								

15 01 01	Opakowania z papieru i tektury	16	0,2	36,5	300	60	96,500	500,000	
15 01 02	Opakowania z tworzyw sztucznych	25	0,2	23,4	300	60	83,400	1000,000	
15 01 03	Opakowania z drewna	18	0,3	32,5	300	90	122,500	500,000	
15 01 05	Opakowania niemetalizowane	30	0,3	13,5	300	90	109,500	500,000	
15 01 04	Opakowania z metali	0	0,3	100	300	90	190,000	500,000	
15 01 06	Zmieszane odpady opakowaniowe	20	0,3	29,25	300	90	119,250	500,000	
15 01 07	Opakowania ze szkła	0	0,3	80	300	90	170,000	500,000	
15 01 09	Opakowania z tekstyliów	19	0,2	30,789	300	60	90,789	500,000	
15 01 10*	Opakowania zawierające pozostałości substancji niebezpiecznych lub innych szkodliwych	40	1	14,625	100	100	114,625	1000,000	5 kor/20 ust+11
15 01 11*	Opakowania z metali zawierające niebezpieczne porowate elementy wzmocnienia konstrukcyjnego (np. szkieł, foli, tynków i podobnych materiałów)	40	1	14,625	100	100	114,625	500,000	5 kor/20 ust+11
16 02	Substancje, materiały filtracyjne, tkaniny do wyścielenia i ubrania ochronne								
15 02 02*	Substancje, materiały filtracyjne (w tym filtry olejowe mechaniczne w innych grupach), tkaniny do wyścielenia (np. szmaty, ściółki) i ubrania ochronne zabezpieczone substancjami niebezpiecznymi (np. PCB)	20	1	29,25	100	100	129,250	1000,000	5 kor/20 ust+11
15 02 03	Substancje, materiały filtracyjne, tkaniny do wyścielenia (np. szmaty, ściółki) i ubrania ochronne inne niż wymienione w 15 02 02	20	0,45	29,25	300	135	164,250	1000,000	
16 01	Zażyte lub niezdające się do dalszego użytku pojazdy (włącznie maszyny poroziemne), odpady z demontażu, przeglądu i konserwacji pojazdów (z wyłączeniem zrn)								
16 01 03	Zażyte opony	32	0,25	0	300	75	75,000	500,000	
16 01 07*	Filtry olejowe	40	1	14,625	100	100	114,625	1000,000	
16 01 12	Składniki hamulcowe inne niż wymienione w 16 01 11	0	1	80	300	300	380,000	500,000	
16 01 13*	Płyny hamulcowe	0	1	80	100	100	180,000	500,000	5 kor/20 ust+11
16 01 14*	Płyny zapobiegające zamarzaniu zawierające niebezpieczne substancje	0	1	80	100	100	180,000	1000,000	5 kor/20 ust+11
16 01 15	Płyny zapobiegające zamarzaniu inne niż wymienione w 16 01 14	0	1	80	100	100	180,000	1000,000	5 kor/20 ust+11
16 01 17	Metale szlachne	0	1,5	300	300	450	750,000	1000,000	
16 01 18	Metale nieszlachne	0	1,5	300	300	450	750,000	1000,000	
16 01 19	Tworzywa sztuczne	25	0,45	23,4	300	135	158,400	1000,000	
16 01 20	Szkło	0	1	80	300	300	380,000	500,000	
16 01 21*	Niebezpieczne elementy inne niż wymienione w 16 01 07 do 16 01 11, 16 01 13 i 16 01 14	40	1	14,625	100	100	114,625	500,000	5 kor/20 ust+11
16 01 22	Inne niewymienione elementy	40	0,5	14,625	300	150	164,625	500,000	
16 01 23	Inne niewymienione odpady	40	0,5	14,625	300	150	164,625	2000,000	
16 02	Odpady urządzeń elektrycznych i elektronicznych								
16 02 11*	Zażyte urządzenia zawierające fluory, HFC, PFC	5	1	70	100	100	170,000	500,000	5 kor/20 ust+11
16 02 13*	Zażyte urządzenia zawierające niebezpieczne elementy* inne niż wymienione w 16 02 09 do 16 02 12	5	1	70	100	100	170,000	500,000	5 kor/20 ust+11

16 02 14	Zużyte urządzenia inne niż wymienione w 16 02 02 do 16 02 13	5	0,3	80	300	90	170,000	500,000	
16 02 15*	Niebezpieczne elementy lub części składowe urządzeń ze zużytych urządzeń	25	1	23,4	100	100	123,400	500,000	3 kor/20 ust+11
16 02 16	Elementy urządzeń ze zużytych urządzeń inne niż wymienione w 16 02 15	25	0,4	23,4	300	120	143,400	500,000	
16 03	Partie produktów nie odpadających wyprodukowanych przez przetworzenie lub nieprzydatne do użytku								
16 03 04	Nierazgrzane odpady inne niż wymienione w 16 03 05, 16 03 80	0	1	80	300	300	380,000	500,000	
16 03 05*	Organiczne odpady zawierające substancje niebezpieczne	18	1	32,5	100	100	132,500	500,000	3 kor/20 ust+11
16 03 06	Organiczne odpady inne niż wymienione w 16 03 05, 16 03 80	15	0,4	39	200	80	119,000	500,000	
16 03 80	Produkty spożywcze przeznaczonych lub nieprzydatne do spożycia	15	0,4	39	300	120	159,000	500,000	
16 05	Gazy w pojemnikach ciśnieniowych i tuby chemiczne								
16 05 05	Gazy w pojemnikach inne niż wymienione w 16 05 04	20	0,3	29,25	300	90	119,250	500,000	
16 05 06*	Chemikalia laboratoryjne i analityczne (np. odczynniki chemiczne) zawierające substancje niebezpieczne, w tym mieszaniny chemikaliów laboratoryjnych i analitycznych	20	1	29,25	100	100	129,250	500,000	3 kor/20 ust+11
16 05 07*	Zużyte nierazgrzane chemikalia zawierające substancje niebezpieczne (np. przeznaczona odczynniki chemiczne)	20	1	29,25	100	100	129,250	500,000	3 kor/20 ust+11
16 06	Baterie i akumulatory								
16 06 01*	Baterie i akumulatory ołowiowe	10	2	58,5	0	0	58,500	500,000	
16 06 02*	Baterie i akumulatory niklowo-kadmowe	10	2	58,5	0	0	58,500	500,000	
16 06 04	Baterie alkaliczne (z wyłączeniem 16 06 03)	10	2	58,5	0	0	58,500	500,000	
16 06 05	Inne baterie i akumulatory	10	2	58,5	0	0	58,500	500,000	
16 80	Odpady różne								
16 80 01	Magnetyczne i optyczne nośniki informacji	10	0,35	58,5	0	0	58,500	500,000	
17 01	Odpady materiałowe i elementów budowlanych oraz infrastruktury drogowej (np. beton, cegły, płyty, ceramika)								
17 01 01	Odpady betonu oraz gładzi betonowej z mieszanki i cementów	0	1,5	0	300	450	450,000	3000,000	
17 01 03	Odpady innych materiałów ceramicznych i elementów wyposażenia	0	1,5	0	300	450	450,000	3000,000	
17 01 07	Zmieszane odpady z betonu, gładzi ogólnego, odpadanych materiałów ceramicznych i elementów wyposażenia inne niż wymienione w 17 01 06	0	1,5	0	300	450	450,000	3000,000	
17 01 82	Inne niewymienione odpady	5	0,5	0	300	150	150,000	3000,000	
17 02	Odpady drewna, szkła i tworzyw sztucznych								
17 02 01	Drewno	18	0,3	32,5	300	90	122,500	500,000	
17 02 02	Szkło	0	1	80	300	300	380,000	1000,000	
17 02 03	Tworzywa sztuczne	25	0,3	23,4	300	90	113,400	1000,000	
17 02 04*	Odpady drewna, szkła i tworzyw sztucznych zawierające lub zawierające substancje niebezpieczne (np. drewno podłoża kuliste)	20	1	29,25	100	100	129,250	1000,000	3 kor/20 ust+11
17 03	Mieszanki bitumiczne, smoły i produkty smole								
17 03 80	Odpadowa papa	42	1	13,925	150	150	163,925	500,000	
17 04	Odpady i złomy metaliczne oraz stopów metal								
17 04 01	Miedź, brąz, mosiądz	0	1,5	300	300	450	750,000	1000,000	

17 04 02	Aluminiom	0	0,7	300	300	210	510,000	1000,000	
17 04 05	Złoto i stal	0	1,5	300	300	450	750,000	1000,000	
17 04 07	Mieszanki metali	0	1,5	300	300	450	750,000	1000,000	
17 04 10*	Kable z tworzywa i rury stalowe, miedzi i inne substancje niebezpieczne	10	1	58,5	100	100	158,500	500,000	Skorzy 20 ust 11
17 04 11	Kable inne niż wymienione w 17 04 10	10	0,35	58,5	300	105	163,500	500,000	
17 05	Chłodziwa (włączając glicery i alkohole) w zamkniętych osazach i urzędach i pojemnikach								
17 05 03*	Chłodziwa, w tym kamizony, zawierające substancje niebezpieczne (np. PCB)	0	1,7	80	150	255	335,000	1000,000	
17 05 04	Chłodziwa, w tym kamizony, inne niż wymienione w 17 05 03	0	1,7	80	300	510	590,000	1000,000	
17 05 05*	Urządki z połączonymi zasilaczami lub zasilaczami, substancjami niebezpiecznymi	5	1	70	100	100	170,000	1000,000	Skorzy 20 ust 11
17 05 06	Urządki z połączonymi innymi niż wymienione w 17 05 05*	5	1	70	100	100	170,000	1000,000	Skorzy 20 ust 11
17 06	Materiały izolacyjne oraz materiały budowlane zawierające azbest								
17 06 04	Materiały izolacyjne inne niż wymienione w 17 06 01 i 17 06 03	42	0,5	13,925	300	150	163,925	500,000	
17 09	Inne odpady z budowy, remontów i demontażu								
17 09 04	Zamknięte odpady z budowy, remontów i demontażu inne niż wymienione w 17 09 01, 17 09 02 i 17 09 03	0	1	80	300	300	380,000	3000,000	
19 01	Odpady ze spalania odpadów, w tym z instalacji do pirolizy odpadów								
19 01 12	Znaleziska i pozostałości palenisk inne niż wymienione w 19 01 11	0	1	80	300	300	380,000	1000,000	
19 05	Odpady z chemicznego recyklingu odpadów stałych (kompostowania)								
19 05 99	Inne niewymienione odpady	10	0,7	58,5	150	105	163,500	1000,000	
19 08	Odpady z czyszczenia i/lub polowania w innych grupach								
19 08 99	Inne niewymienione odpady	15	1	0	150	150	150,000	1000,000	
19 08 01	Sieradzki	10	1	0	150	150	150,000	1000,000	
19 08 02	Zawieszki plastikowe	10	1,1	0	150	165	165,000	1000,000	
19 12	Odpady z mechanicznej obróbki odpadów (np. obróbki ręcznej, sortowania, segregacji, granulowania) znajdującej się w innych grupach								
19 12 01	Papier i tektura	16	0,2	36,562	300	60	96,562	500,000	
19 12 12	Inne odpady (w tym zmieszane substancje i przedmioty) z mechanicznej obróbki odpadów inne niż wymienione w 19 12 11	0	1	80	300	300	380,000	1000	
20 03	Inne odpady komunalne								
20 03 06	Odpady ze śmieciówek komunalnych	25	0,4	23,4	300	120	143,400	500,000	
20 03 07	Odpady w koszykach	25	0,4	23,4	300	120	143,400	500,000	

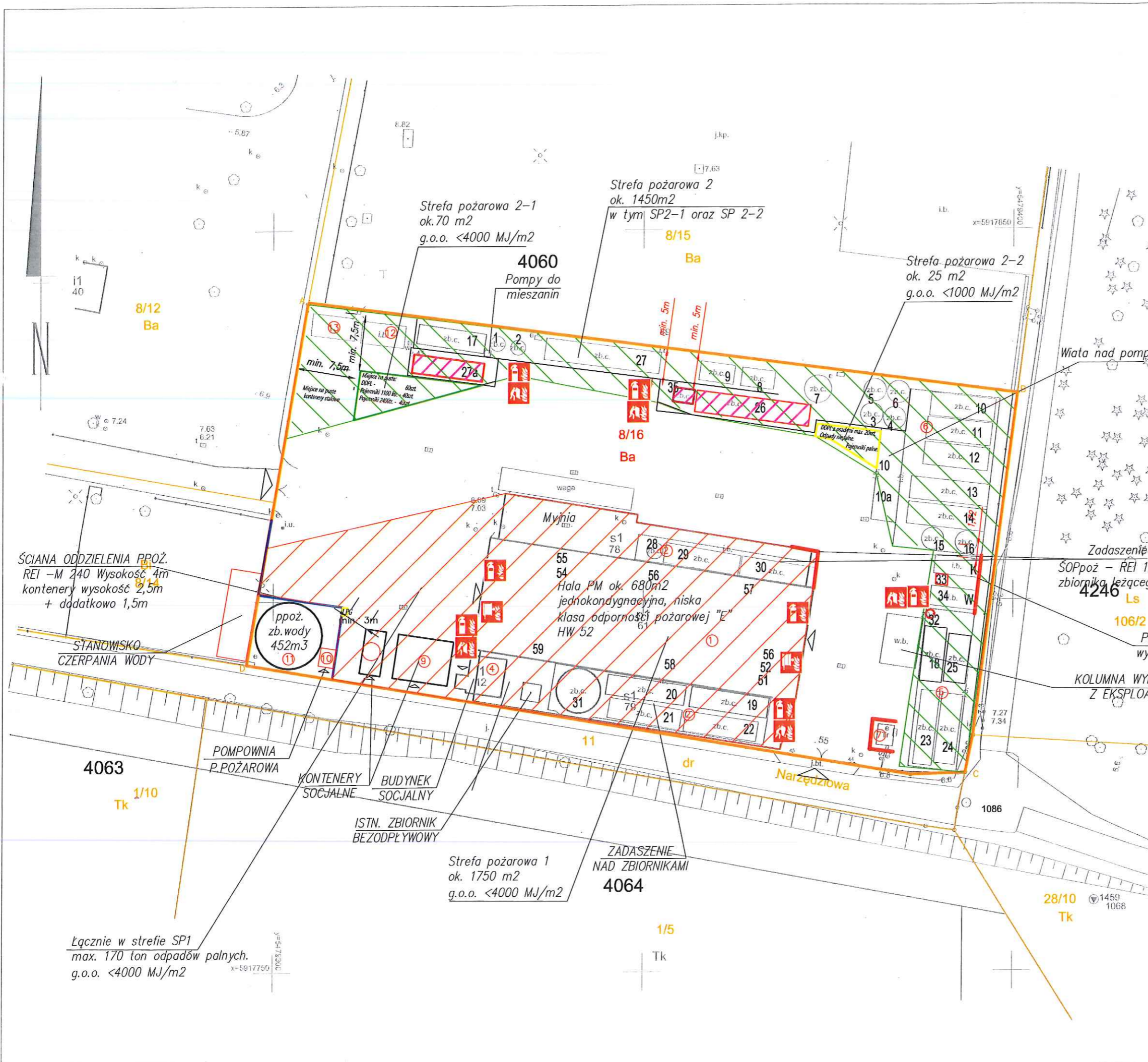

KOMENDA MIEJSKA (5)
PAŃSTWOWEJ STRAŻY POŻARNEJ
 w Szczecinie, woj. zachodniopomorskie

Załącznik nr 4. Rysunek zagospodarowania terenu


KOMENDA MIEJSKA (5)
PAŃSTWOWEJ STRAŻY POŻARNEJ
w Szczecinie, woj. zachodniopomorskie

Załącznik nr 1. Opis zbiorników stacjonarnych oraz cech pożarowych odpadów (cieczy).

L.p.	Numer zbiornika	Pojemność [m3]	Gromadzone medium	Materiał wykonania zbiornika	Rodzaj posadowienia	Opis	Uwagi
1.	1	11	Mieszaniny - pow.60% wody	Zbiornik stalowy w wannie wychwytywającej	pionowy	Separacja na zimno	Odpad niepalny
2.	2	11	Mieszaniny - pow.60% wody	Zbiornik stalowy w wannie wychwytywającej	pionowy	Separacja na zimno	Odpad niepalny
3.	3	50	Mieszaniny - pow.60% wody	Zbiornik stalowy w wannie wychwytywającej	pionowy	Separacja na zimno	Odpad niepalny
4.	4	50	Mieszaniny - pow.60% wody	Zbiornik stalowy w wannie wychwytywającej	pionowy	Separacja na zimno	Odpad niepalny
5.	5	50	Mieszaniny - pow.60% wody	Zbiornik stalowy w wannie wychwytywającej	pionowy	Separacja na zimno	Odpad niepalny
6.	6	50	Mieszaniny - pow.60% wody	Zbiornik stalowy w wannie wychwytywającej	pionowy	Separacja na zimno	Odpad niepalny
7.	7	80	Mieszaniny - pow.60% wody	Zbiornik stalowy w wannie wychwytywającej	pionowy	Separacja na zimno	Odpad niepalny
8.	8	22	Mieszaniny - pow.60% wody	Zbiornik stalowy w wannie wychwytywającej	poziomy	Separacja na zimno	Odpad niepalny
9.	9	22	Mieszaniny - pow.60% wody	Zbiornik stalowy w wannie wychwytywającej	poziomy	Separacja na zimno	Odpad niepalny
10.	10	50	Mieszaniny - pow.60% wody	Zbiornik stalowy w wannie wychwytywającej	poziomy	Wygrzewanie na gorąco - max. 75° C	Odpad niepalny
11.	11	50	Mieszaniny - pow.60% wody	Zbiornik stalowy w wannie wychwytywającej	poziomy	Wygrzewanie na gorąco - max. 75° C	Odpad niepalny
12.	12	50	Mieszaniny - pow.60% wody	Zbiornik stalowy w wannie wychwytywającej	poziomy	Wygrzewanie na gorąco - max. 75° C	Odpad niepalny
13.	13	50	Mieszaniny - pow.60% wody	Zbiornik stalowy w wannie wychwytywającej	poziomy	Wygrzewanie na gorąco - max. 75° C	Odpad niepalny
14.	14	50	Mieszaniny - pow.60% wody	Zbiornik stalowy w wannie wychwytywającej	poziomy	Wygrzewanie na gorąco - max. 75° C	Odpad niepalny
15.	15	50	Mieszaniny - pow.60% wody	Zbiornik stalowy w wannie wychwytywającej	pionowy	Wygrzewanie na gorąco - max. 75° C	Odpad niepalny
16.	16	50	Mieszaniny - pow.60% wody	Zbiornik stalowy w wannie wychwytywającej	pionowy	Wygrzewanie na gorąco - max. 75° C	Odpad niepalny
17.	17	50	Mieszaniny - pow.60% wody	Zbiornik stalowy w wannie wychwytywającej	poziomy	Odpad niepalny	
18.	18	50	Mieszaniny - pow.60% wody	Zbiornik stalowy w wannie wychwytywającej	poziomy	Odpad niepalny	
19.	19	55	Mieszaniny - pow.60% wody	Zbiornik stalowy w wannie wychwytywającej	poziomy	Odpad niepalny	
20.	20	55	Mieszaniny - pow.60% wody	Zbiornik stalowy w wannie wychwytywającej	poziomy	Odpad niepalny	
21.	21	45	Mieszaniny - pow.60% wody	Zbiornik stalowy w wannie wychwytywającej	poziomy	Odpad niepalny	
22.	22	45	Mieszaniny - pow.60% wody	Zbiornik stalowy w wannie wychwytywającej	poziomy	Odpad niepalny	
23.	23	50	Mieszaniny - pow.60% wody	Zbiornik stalowy w wannie wychwytywającej	poziomy	Odpad niepalny	
24.	24	50	Mieszaniny - pow.60% wody	Zbiornik stalowy w wannie wychwytywającej	poziomy	Odpad niepalny	
25.	25	50	Mieszaniny - pow.60% wody	Zbiornik stalowy w wannie wychwytywającej	poziomy	Odpad niepalny	
26.	26	100	Zbiornik oleju odpadowego o niskiej zawartości wody	Zbiornik stalowy w wannie wychwytywającej	poziomy	Potencjalne zagrożenie pożarowe	Temp zapłonu pow. 150° C
27.	27	100	Ściek przemysłowy (woda przekazywana do oczyszczalni)	Zbiornik stalowy w wannie wychwytywającej	poziomy	Odpad niepalny	
28.	27A	50	Zbiornik oleju odpadowego o niskiej zawartości wody	Zbiornik stalowy w wannie wychwytywającej	poziomy	Potencjalne zagrożenie pożarowe	C
29.	28	12	Zbiornik retencyjny na wodę ze studni	Zbiornik stalowy w wannie wychwytywającej	pionowy	Woda	
30.	29	60	Szlamy i pozostałości z operacji technologicznych	Zbiornik stalowy w wannie wychwytywającej	poziomy	pow.60% wody, przede wszystkim piasek i ziemia, odpad niepalny	
31.	30	60	Szlamy i pozostałości z operacji technologicznych	Zbiornik stalowy w wannie wychwytywającej	poziomy	pow.60% wody, przede wszystkim piasek i ziemia, odpad niepalny	
32.	31	200	Mieszaniny - pow.60% wody	Zbiornik stalowy w wannie wychwytywającej	pionowy	Odpad niepalny	
33.	32	5	Zbiornik zapasu oleju opałowego do kotłowni	Zb. Stalowy w wannie		Potencjalne zagrożenie pożarowe	Temp. zapłonu 55-100° C
34.	33	0,5	Zbiornik dobowy na olej do kotłowni	Zbiornik stalowy, izolowany termicznie, dwupłaszczowy		Potencjalne zagrożenie pożarowe	Temp. zapłonu 55-100° C
35.	34	15	Zbiornik metalowy pod kontenerem wirówki na osady z procesu wirowania	Zbiornik stalowy	Prostopadłościan	Osad z wirówki	Odpad niepalny
36.	35	6	Płyny chłodnicze (glikole etylowe, propylenowe z dodatkami)- zmieszane z wodą	Zbiornik stalowy	poziomy	Potencjalne zagrożenie pożarowe	Temp. zapłonu czystych glikoli około 100°C. Zmieszane z wodą temp. ponad 150°C.



Pow. działki ogółem	4990,0m ²
Pow. pod zabud. hall ①	679,75m ²
Pow. pod zabud. zadaszenia ②	548,43m ²
Pow. pod zabud. wiaty ③	17,78m ²
Pow. pod zabud. portierni ④	29,12m ²
Pow. pod zab. wanień żelb. ⑤	281,25m ²
Pow. pod zab. wanień żelb. ⑥	313,54m ²
Pow. pod zabud. rozdzielni ⑦	5,05m ²
Pow. pod zabud. hydroforni kontener. ⑧	7,20m ²
Pow. pod zabud. kontenera socjalnego ⑨	45,00m ²
Pow. placu manewrowego	3062,88m ²

- ⑨ Kontener socjalny
- ⑩ Pomownia ppoż.
- ⑪ Przeciwpozarowy zbiornik wodny 452m³
- ⑫ Kontenery laboratorium (parter) i magazyn na p
- ⑬ Wiaty na narzędzia – tylko metale

OFIS:

ABCD – granice działki inwestora

- granica działki
- wejścia
- wjazdy
- ① ② – oznaczenia obiektów
- 51, 52 – oznaczenia urządzeń
- zb. z ciecz. potencjalnie palną
- K – kotłownia kontenerowa
- W – wirówka

KOMENDA MIEJSKA (5)
PAŃSTWOWEJ STRAŻY POŻARNEJ
w Szczecinie, woj. zachodniopomorskie

 FPS CONSULTING Sp. z o.o. Sp. k. BIURO
Ul. S. Thugutta 6d/3 ul. Willowa 12
71-693 Szczecin 71 - 650 Szczecin
tel: +48 693 335 024
www.fpsconsulting.pl www.fpsconsulting.pl
NIP: 8513201699 www.skleppoz.szczecin.pl

NAZWA RYSUNKU: **OPERAT PRZECIWPOŻAROWY**

Temat projektu: **ZAGOSPODAROWANIE TERENU**

Nazwa i adres obiektu budowlanego: **ZAKŁAD PRZETWARZANIA ODPADÓW MIESZANIN OLEJOWO-WODNYCH I INNYCH Z NIEZBĘDNĄ INFRASTRUKTURĄ TECHNICZNĄ**

Dane inwestora: ESPADON Sp. z o.o. 40-007 Katowice, ul. Uniwersytecka 13 Adres: SZCZECIN, ul. Narzędziowa 55, działka nr 8/16	Data GRUDZIEŃ 2019	Skala 1:500
---	--------------------------	----------------

Nr uprawnień 613/2014	Projekt mgr inż. Marek Gendek	Imię i nazwisko, specjalność	Podpis
Nr uprawnień	Ryzykował	Imię i nazwisko, specjalność	Podpis
		mgr inż. arch. Izabella Kłęczar	

Nr rys. **1**

Łącznie w strefie SP1
max. 170 ton odpadów palnych.
g.o.o. <4000 MJ/m²