

ZARZĄD WOJEWÓDZTWA ZACHODNIOPOMORSKIEGO
INSTYTUCJA ZARZĄDZAJĄCA REGIONALNYM PROGRAMEM OPERACYJNYM
WOJEWÓDZTWA ZACHODNIOPOMORSKIEGO 2014-2020

Regulamin konkursu
w ramach Regionalnego Programu Operacyjnego
Województwa Zachodniopomorskiego 2014 – 2020

Oś Priorytetowa 1 Gospodarka, Innowacje, Nowoczesne Technologie
Działanie 1.1 Projekty badawczo-rozwojowe przedsiębiorstw
Typ projektu 1 Małe projekty B+R

Nabór nr RPZP.01.01.00-IZ.00-32-001/16

Wersja 3.0

Szczecin, kwiecień 2016 r.

Spis treści

WYKAZ SKRÓTÓW	4
SŁOWNIK POJĘĆ	4
PODSTAWY PRAWNE	5
ROZDZIAŁ 1 PRZEDMIOT KONKURSU I WARUNKI UCZESTNICTWA	7
1.1 PRZEDMIOT I FORMA KONKURSU ORAZ INSTYTUCJA ORGANIZUJĄCA KONKURS	7
1.2 TYPY PROJEKTÓW	7
1.3 PODMIOTY UPRAWNIONE DO UBIEGANIA SIĘ O DOFINANSOWANIE	11
ROZDZIAŁ 2 ZASADY FINANSOWANIA	14
2.1 KWOTA PRZEZNACZONA NA DOFINANSOWANIE PROJEKTÓW W KONKURSIE	14
2.2 MAKSYMALNY POZIOM DOFINANSOWANIA ORAZ MAKSYMALNA KWOTA DOFINANSOWANIA PROJEKTU	14
2.3 ZEWNĘTRZNE ŹRÓDŁA FINANSOWANIA PROJEKTU	14
2.4 KUMULACJA POMOCY PUBLICZNEJ	15
ROZDZIAŁ 3 KWALIFIKOWALNOŚĆ WYDATKÓW	16
3.1 RAMY CZASOWE KWALIFIKOWALNOŚCI	16
3.2 OCENA KWALIFIKOWALNOŚCI WYDATKU	17
3.3 WARUNKI KWALIFIKOWALNOŚCI WYDATKU	17
3.4 ZASADA FAKTYCZNEGO PONIESIENIA WYDATKU	18
3.5 ZAKAZ PODWÓJNEGO FINANSOWANIA	19
3.6 WYDATKI KWALIFIKOWALNE W DZIAŁANIU 1.1 TYP 1 MAŁE PROJEKTY B+R	19
3.7 WYDATKI NIEKWALIFIKOWALNE	19
ROZDZIAŁ 4 WSKAŹNIKI	20
ROZDZIAŁ 5 WNIOSEK O DOFINANSOWANIE	21
ROZDZIAŁ 6 TERMIN, FORMA I MIEJSCE SKŁADANIA WNIOSKÓW O DOFINANSOWANIE	22
6.1 TERMIN SKŁADANIA WNIOSKÓW	22
6.2 FORMA I MIEJSCE SKŁADANIA WNIOSKÓW	22
ROZDZIAŁ 7 PROCEDURA WYBORU PROJEKTÓW	24
7.1. CZAS TRWANIA OCENY	24
7.2. ZASADY OGÓLNE PROCESU WYBORU PROJEKTÓW	24
7.2.1 OCENA WSTĘPNA	26

7.2.2 OCENA MERYTORYCZNA I STOPNIA.....	28
7.2.3 OCENA MERYTORYCZNA II STOPNIA.....	29
7.3 INFORMACJA O WYNIKACH OCENY	29
7.4 ŚRODKI ODWOŁAWCZE	30
ROZDZIAŁ 8 PODPISANIE UMOWY O DOFINANSOWANIE	31
ROZDZIAŁ 9 ZASADY DOTYCZĄCE REALIZACJI PROJEKTU	31
9.1 ROZLICZENIE PROJEKTU I WYPŁATA DOFINANSOWANIA	32
9.2 ZMIANY W PROJEKCIE.....	32
9.3 PROWADZENIE WYODRĘBNIONEJ EWIDENCJI KSIĘGOWEJ.....	32
9.4 UDZIELANIE ZAMÓWIEŃ W RAMACH PROJEKTU	33
9.5 KONTROLA PROJEKTU	35
9.6 PROMOCJA PROJEKTU.....	36
9.7 ODZYSKIWANIE ŚRODKÓW W RAMACH RPO WZ 2014-2020.....	36
ROZDZIAŁ 10 POSTANOWIENIA KOŃCOWE	36

Wykaz skrótów

B+R – działalność badawcza i prace rozwojowe.

CEIDG – Centralna Ewidencja i Informacja o Działalności Gospodarczej.

EFRR – Europejski Fundusz Rozwoju Regionalnego.

IZ RPO WZ – Instytucja Zarządzająca Regionalnym Programem Operacyjnym Województwa Zachodniopomorskiego 2014 – 2020.

KM – Komitet Monitorujący.

KOP – Komisja Oceny Projektów.

KPA – ustawa z dnia 14 czerwca 1960 r. Kodeks postępowania administracyjnego (t.j. Dz. U. 2016 r., poz. 23).

KRS – Krajowy Rejestr Sądowy.

LSI2014 – Lokalny System Informatyczny do obsługi Regionalnego Programu Operacyjnego Województwa Zachodniopomorskiego 2014-2020 w zakresie aplikowania o środki oraz wprowadzania zmian do Projektu.

RPO WZ – Regionalny Program Operacyjny Województwa Zachodniopomorskiego 2014 – 2020.

SL2014 – aplikacja główna centralnego systemu teleinformatycznego wykorzystywana, m.in. w procesie rozliczania projektu oraz komunikowania się z IZ RPO WZ.

SOOP – Szczegółowy Opis Osi Priorytetowych Regionalnego Programu Operacyjnego Województwa Zachodniopomorskiego 2014-2020.

Słownik pojęć

Użyte w regulaminie pojęcia oznaczają:

1. Beneficjent – podmiot, o którym mowa w art. 2 pkt 10 rozporządzenia ogólnego.
2. Działalność badawczo-rozwojowa – działalność twórcza obejmująca badania naukowe lub prace rozwojowe, podejmowane w sposób systematyczny w celu zwiększenia zasobów wiedzy oraz wykorzystania zasobów wiedzy do tworzenia nowych zastosowań.
3. Dzień – dzień kalendarzowy.
4. Ekspert – osoba, o której mowa w art. 49 ustawy.
5. Kryteria wyboru projektów – warunki, o których mowa w art. 125 ust. 3 lit. a rozporządzenia ogólnego.
6. Lista rezerwowa – lista projektów spełniających kryteria wyboru projektów, które uzyskały wymaganą liczbę punktów, jednakże których dofinansowanie nie było możliwe ze względu na wyczerpanie środków w ramach alokacji przewidzianej w konkursie.
7. Oświadczenie o wprowadzeniu uzupełnień/poprawy dokumentacji aplikacyjnej – dokument wygenerowany na podstawie zmienionych danych wprowadzonych do LSI2014, który wnioskodawca składa po uzupełnieniu lub poprawie dokumentacji aplikacyjnej na wezwanie IZ RPO WZ.
8. Pisemny wniosek o przyznanie pomocy – dokument wygenerowany na podstawie danych wprowadzonych do LSI2014, dotyczący wniosku o dofinansowanie, podpisany przez osoby upoważnione do reprezentacji wnioskodawcy.
9. Płatnik – należy przez to rozumieć Bank Gospodarstwa Krajowego, który dokonuje wypłat środków EFRR na konto bankowe beneficjenta.
10. Program – Regionalny Program Operacyjny Województwa Zachodniopomorskiego 2014 - 2020 (RPO WZ).
11. Projekt – przedsięwzięcie, o którym mowa w art. 2 pkt 18 ustawy, szczegółowo opisane w dokumentacji aplikacyjnej.
12. Regulamin – niniejszy regulamin konkursu dla Działania 1.1 Projekty badawczo-rozwojowe przedsiębiorstw Typ 1 Małe projekty B+R, spełniający wymogi opisane w art. 41 ustawy.

13. Rozporządzenie ogólne – Rozporządzenie Parlamentu Europejskiego i Rady (UE) nr 1303/2013 z dnia 17 grudnia 2013 r. ustanawiające wspólne przepisy dotyczące Europejskiego Funduszu Rozwoju Regionalnego, Europejskiego Funduszu Społecznego, Funduszu Spójności, Europejskiego Funduszu Rolnego na rzecz Rozwoju Obszarów Wiejskich oraz Europejskiego Funduszu Morskiego i Rybackiego oraz ustanawiające przepisy ogólne dotyczące Europejskiego Funduszu Rozwoju Regionalnego, Europejskiego Funduszu Społecznego, Funduszu Spójności i Europejskiego Funduszu Morskiego i Rybackiego oraz uchylające rozporządzenie Rady (WE) nr 1083/2006.
14. Umowa o dofinansowanie – umowa zawarta między IZ RPO WZ a wnioskodawcą, którego projekt został wybrany do dofinansowania, zawierająca w szczególności warunki przekazywania i wykorzystania środków EFRR oraz inne obowiązki stron umowy.
15. Ustawa – ustawa z dnia 11 lipca 2014 r. o zasadach realizacji programów w zakresie polityki spójności finansowanych w perspektywie finansowej 2014 - 2020 (Dz. U. z 2016 r. poz. 217).
16. Wnioskodawca – podmiot, o którym mowa w art. 2 pkt 28 ustawy.
17. Wniosek o dofinansowanie (dokumentacja aplikacyjna) – dokument, w którym zawarty jest opis projektu lub przedstawione w innej formie informacje na temat projektu, na podstawie których dokonuje się oceny spełnienia przez ten projekt kryteriów wyboru projektów, składany przez wnioskodawcę ubiegającego się o dofinansowanie na realizację projektu na formularzu określonym przez IZ RPO WZ, za integralną część wniosku o dofinansowanie uznaje się wszystkie jego załączniki.
18. Wniosek o płatność – składany przez beneficjenta za pośrednictwem SL2014, formularz wraz z załącznikami, na podstawie którego beneficjent wnioskuje o przyznanie: zaliczki, płatności pośredniej, płatności końcowej lub przekazuje informacje o postępie rzeczowym projektu, bądź rozlicza płatność zaliczkową.

Podstawy prawne

Konkurs jest organizowany w szczególności w oparciu o następujące akty prawne:

1. Rozporządzenie Parlamentu Europejskiego i Rady (UE) nr 1303/2013 z dnia 17 grudnia 2013 r. ustanawiające wspólne przepisy dotyczące Europejskiego Funduszu Rozwoju Regionalnego, Europejskiego Funduszu Społecznego, Funduszu Spójności, Europejskiego Funduszu Rolnego na rzecz Rozwoju Obszarów Wiejskich oraz Europejskiego Funduszu Morskiego i Rybackiego oraz ustanawiające przepisy ogólne dotyczące Europejskiego Funduszu Rozwoju Regionalnego, Europejskiego Funduszu Społecznego, Funduszu Spójności i Europejskiego Funduszu Morskiego i Rybackiego oraz uchylające rozporządzenie Rady (WE) nr 1083/2006.
2. Rozporządzenie delegowane Komisji (UE) nr 480/2014 z dnia 3 marca 2014 r. uzupełniające rozporządzenie Parlamentu Europejskiego i Rady (UE) nr 1303/2013 z dnia 17 grudnia 2013 r. ustanawiające wspólne przepisy dotyczące Europejskiego Funduszu Rozwoju Regionalnego, Europejskiego Funduszu Społecznego, Funduszu Spójności, Europejskiego Funduszu Rolnego na rzecz Rozwoju Obszarów Wiejskich oraz Europejskiego Funduszu Morskiego i Rybackiego oraz ustanawiające przepisy ogólne dotyczące Europejskiego Funduszu Rozwoju Regionalnego, Europejskiego Funduszu Społecznego, Funduszu Spójności i Europejskiego Funduszu Morskiego i Rybackiego.
3. Rozporządzenie Parlamentu Europejskiego i Rady (UE) nr 1301/2013 z dnia 17 grudnia 2013 r. w sprawie Europejskiego Funduszu Rozwoju Regionalnego i przepisów szczególnych dotyczących celu „Inwestycje na rzecz wzrostu i zatrudnienia” oraz w sprawie uchylenia rozporządzenia (WE) nr 1080/2006.
4. Rozporządzenie Komisji (UE) nr 651/2014 z dnia 17 czerwca 2014 r. uznające niektóre rodzaje pomocy za zgodne z rynkiem wewnętrznym w zastosowaniu art. 107 i 108 Traktatu,

5. Rozporządzenie Komisji (UE) nr 1407/2013 z dnia 18 grudnia 2013 r. w sprawie stosowania art. 107 i 108 Traktatu o funkcjonowaniu Unii Europejskiej do pomocy *de minimis* (Dz. Urz. UE L 352 z 24.12.2013).
6. Ustawa z dnia 11 lipca 2014 r. o zasadach realizacji programów w zakresie polityki spójności finansowanych w perspektywie finansowej 2014-2020 (Dz. U. z 2016 r. poz. 217).
7. Ustawa z dnia 27 sierpnia 2009 r. o finansach publicznych (Dz. U. z 2013 r. poz. 885 j.t., ze zm.).
8. Ustawa z dnia 30 kwietnia 2004 r. o postępowaniu w sprawach dotyczących pomocy publicznej (Dz. U. z 2007 r. Nr 59, poz. 404 j.t. ze zm.).
9. Rozporządzenie Ministra Infrastruktury i Rozwoju z dnia 19 marca 2015 r. w sprawie udzielania pomocy *de minimis* w ramach regionalnych programów operacyjnych na lata 2014-2020 (Dz. U. z 2015 r. poz. 488).
10. Rozporządzenie Ministra Rozwoju Regionalnego z dnia 18 grudnia 2009 r. w sprawie warunków i trybu udzielania i rozliczania zaliczek oraz zakresu i terminów składania wniosków o płatność w ramach programów finansowanych z udziałem środków europejskich (Dz. U. z 2009 r. Nr 223, poz. 1786 ze zm.).
11. Rozporządzenie wydane przez Ministra właściwego do spraw rozwoju regionalnego na podstawie art. 24 ust. 13 ustawy.

Ponadto, konkurs jest organizowany, w szczególności w oparciu o następujące dokumenty:

1. Wytyczne Ministra Infrastruktury i Rozwoju w zakresie trybów wyboru projektów na lata 2014-2020 z dnia 31 marca 2015 r.
2. Wytyczne Ministra Infrastruktury i Rozwoju w zakresie kwalifikowalności wydatków w ramach Europejskiego Funduszu Rozwoju Regionalnego, Europejskiego Funduszu Społecznego oraz Funduszu Spójności na lata 2014-2020 z dnia 10 kwietnia 2015 r.
3. Wytyczne Ministra Infrastruktury i Rozwoju w zakresie monitorowania postępu rzeczowego realizacji programów operacyjnych na lata 2014-2020 z dnia 22 kwietnia 2015 r.
4. Wytyczne Ministra Infrastruktury i Rozwoju w zakresie realizacji zasady równości szans i niedyskryminacji, w tym dostępności dla osób z niepełnosprawnościami oraz zasady równości szans kobiet i mężczyzn w ramach funduszy unijnych na lata 2014-2020 z dnia 08 maja 2015 r.
5. Wytyczne Ministra Infrastruktury i Rozwoju w zakresie informacji i promocji programów operacyjnych polityki spójności na lata 2014-2020 z dnia 30 kwietnia 2015 r.
6. Wytyczne Ministra Infrastruktury i Rozwoju w zakresie sposobu korygowania i odzyskiwania nieprawidłowych wydatków oraz raportowania nieprawidłowości w ramach programów operacyjnych polityki spójności na lata 2014-2020 z dnia 20 lipca 2015 r.
7. Wytyczne programowe dotyczące nieprawidłowości i nadużyć finansowych w ramach Europejskiego Funduszu Rozwoju Regionalnego, Europejskiego Funduszu Społecznego oraz Funduszu Spójności 2014-2020 z dnia 7 października 2015 r.
8. Wytyczne programowe w sprawie przechowywania i udostępniania dokumentów w ramach RPO WZ 2014-2020 z dnia 7 października 2015 r.
9. Wytyczne programowe w sprawie funkcjonowania procedury odwoławczej Regionalnego Programu Operacyjnego Województwa Zachodniopomorskiego 2014-2020 z dnia 7 października 2015 r.
10. Wytyczne programowe w zakresie kontroli realizacji RPO WZ 2014-2020 z dnia 7 października 2015 r.
11. Wytyczne programowe w zakresie monitoringu i sprawozdawczości w ramach RPO WZ 2014-2020 z dnia 7 października 2015 r.

Rozdział 1 Przedmiot konkursu i warunki uczestnictwa

1.1 Przedmiot i forma konkursu oraz instytucja organizująca konkurs

1. Projekty ubiegające się o dofinansowanie w ramach konkursu muszą być zgodne z zapisami RPO WZ oraz SOOP (dokumentami dostępnymi na stronie internetowej www.rpo.wzp.pl) w zakresie Osi Priorytetowej 1 Gospodarka, Innowacje, Nowoczesne technologie RPO WZ, Działanie 1.1 Projekty badawczo-rozwojowe przedsiębiorstw.
2. Celem głównym Osi Priorytetowej 1 jest podniesienie poziomu innowacyjności i konkurencyjności gospodarki regionu, dzięki wykorzystaniu potencjału regionalnych i inteligentnych specjalizacji w szczególności poprzez zwiększenie aktywności badawczo-rozwojowej przedsiębiorstw.
3. Celem szczegółowym Działania 1.1 jest zwiększenie zaangażowania przedsiębiorstw w prowadzenie badań.
4. Przedmiotem konkursu jest wybór do dofinansowania projektów, które w największym stopniu przyczynią się do osiągnięcia celu szczegółowego określonego dla Działania 1.1.
5. W ramach konkursu dofinansowanie mogą otrzymać projekty obejmujące zakup w jednostce naukowej usług badawczo-rozwojowych związanych z opracowaniem nowego lub ulepszanego produktu/usługi/technologii produkcji/projektu wzorniczego bądź jego/jej przetestowanie.
6. Wybór projektów do dofinansowania następuje w trybie konkursowym. Konkurs ma charakter zamknięty i został podzielony na etapy. Przez etap należy rozumieć nabór wniosków w danym okresie, ich ocenę oraz opublikowanie listy rankingowej projektów/listy projektów wybranych do dofinansowania oraz listy rezerwowej projektów (w przypadku wyczerpania alokacji w ramach etapu).
7. Instytucją organizującą konkurs jest Instytucja Zarządzająca Regionalnym Programem Operacyjnym Województwa Zachodniopomorskiego 2014–2020 (IZ RPO WZ), której funkcję pełni Zarząd Województwa Zachodniopomorskiego. Zadania w ww. zakresie wykonuje Urząd Marszałkowski Województwa Zachodniopomorskiego (adres: ul. Korsarzy 34, 70-540 Szczecin), poprzez:

**Wydział Wdrażania Regionalnego Programu Operacyjnego
ul. Ks. Kardynała S. Wyszyńskiego 30
70-203 Szczecin**

1.2 Typy projektów

1. W ramach niniejszego konkursu możliwe jest dofinansowanie typu projektów - Małe projekty B+R, zgodnie z niżej wymienionymi warunkami.
2. Jeden wnioskodawca w ramach Działania 1.1 Typ 1 Małe projekty B+R może ubiegać się o dofinansowanie projektów na łączną maksymalną kwotę 50 000,00 zł. W przypadku złożenia wniosków o dofinansowanie przez jednego wnioskodawcę na kwotę przekraczającą 50 000,00 zł, ocenie podlegać będą jedynie wnioski których łączna kwota dofinansowania nie wyczerpie wskazanego limitu wg kolejności publikacji w LSI2014. Pozostałe wnioski pozostaną bez rozpatrzenia.
3. Wsparcie będzie ukierunkowane wyłącznie na przedsięwzięcia podejmowane w branżach i obszarach tematycznych wpisanych w *Założeniach do inteligentnych specjalizacji województwa zachodniopomorskiego dla naboru w 2015 r. w ramach Działania 1.1 Projekty badawczo – rozwojowe przedsiębiorstw* stanowiących załącznik nr 5 do niniejszego regulaminu. Konkurs dedykowany jest następującym obszarom:
 - a) chemia,
 - b) przemysł metalowo-maszynowy.
4. Działalność, której dotyczy projekt musi zawierać się w katalogu podklas PKD wymienionym poniżej.

CHEMIA

L.p.	Symbol	Nazwa podklasy	L.p.	Symbol	Nazwa podklasy
1.	17.11.Z	Produkcja masy włóknistej	24.	22.19.Z	Produkcja pozostałych wyrobów z gumy
2.	17.12.Z	Produkcja papieru i tektury	25.	22.21.Z	Produkcja płyt, arkuszy, rur i kształtowników z tworzyw sztucznych
3.	17.21.Z	Produkcja papieru falistego i tektury falistej oraz opakowań z papieru i tektury	26.	22.22.Z	Produkcja opakowań z tworzyw sztucznych
4.	19.10.Z	Wytwarzanie i przetwarzanie koksu	27.	22.23.Z	Produkcja wyrobów dla budownictwa z tworzyw sztucznych
5.	19.20.Z	Wytwarzanie i przetwarzanie produktów rafinacji ropy naftowej	28.	22.29.Z	Produkcja pozostałych wyrobów z tworzyw sztucznych
6.	20.11.Z	Produkcja gazów technicznych	29.	23.11.Z	Produkcja szkła płaskiego
7.	20.12.Z	Produkcja barwników i pigmentów	30.	23.12.Z	Kształtowanie i obróbka szkła płaskiego
8.	20.13.Z	Produkcja pozostałych podstawowych chemikaliów nieorganicznych	31.	23.13.Z	Produkcja szkła gospodarczego
9.	20.14.Z*	Produkcja pozostałych podstawowych chemikaliów organicznych	32.	23.14.Z	Produkcja włókien szklanych
10.	20.15.Z	Produkcja nawozów i związków azotowych	33.	23.19.Z	Produkcja i obróbka pozostałego szkła, włączając szkło techniczne
11.	20.16.Z	Produkcja tworzyw sztucznych w formach podstawowych	34.	23.20.Z	Produkcja wyrobów ogniotrwałych
12.	20.17.Z	Produkcja kauczuku syntetycznego w formach podstawowych	35.	23.31.Z	Produkcja ceramicznych kafli i płytek
13.	20.20.Z	Produkcja pestycydów i pozostałych środków agrochemicznych	36.	23.51.Z	Produkcja cementu
14.	20.30.Z	Produkcja farb, lakierów i podobnych powłok, farb drukarskich i mas uszczelniających	37.	23.52.Z	Produkcja wapna i gipsu
15.	20.41.Z	Produkcja mydła i detergentów, środków myjących i czyszczących	38.	23.61.Z	Produkcja wyrobów budowlanych z betonu
16.	20.42.Z	Produkcja wyrobów kosmetycznych i toaletowych	39.	23.62.Z	Produkcja wyrobów budowlanych z gipsu
17.	20.52.Z	Produkcja klejów	40.	23.99.Z	Produkcja pozostałych wyrobów z mineralnych surowców niemetalicznych, gdzie indziej niesklasyfikowana
18.	20.53.Z	Produkcja olejków eterycznych	41.	38.11.Z	Zbieranie odpadów innych niż niebezpieczne
19.	20.59.Z	Produkcja pozostałych wyrobów chemicznych, gdzie indziej niesklasyfikowana	42.	38.12.Z	Zbieranie odpadów niebezpiecznych
20.	20.60.Z	Produkcja włókien chemicznych	43.	38.21.Z	Obróbka i usuwanie odpadów innych niż niebezpieczne
21.	21.10.Z	Produkcja podstawowych substancji farmaceutycznych	44.	38.22.Z	Przetwarzanie i unieszkodliwianie odpadów niebezpiecznych
22.	21.20.Z	Produkcja leków i pozostałych wyrobów farmaceutycznych	45.	38.32.Z	Odzysk surowców z materiałów segregowanych
23.	22.11.Z	Produkcja opon i dętek z gumy; biegnikowanie i regenerowanie opon z gumy	46.	39.00.Z	Działalność związana z rekultywacją i pozostała działalność usługowa związana z gospodarką odpadami

**nie dotyczy działalności w zakresie produkcji alkoholu etylowego pochodzenia rolniczego nie przeznaczonego do spożycia*

PRZEMYSŁ METALOWO-MASZYNOWY

L.p.	Symbol	Nazwa podklasy	L.p.	Symbol	Nazwa podklasy
1.	24.10.Z	Produkcja surówki, żelazostopów, żeliwa i stali oraz wyrobów hutniczych	39.	28.15.Z	Produkcja łożysk, kół zębatach, przekładni zębatach i elementów napędowych
2.	24.20.Z	Produkcja rur, przewodów, kształtowników zamkniętych i łączników, ze stali	40.	28.21.Z	Produkcja pieców, palenisk i palników piecowych
3.	24.31.Z	Produkcja prętów ciągnionych na zimno	41.	28.22.Z	Produkcja urządzeń dźwigowych i chwytaków
4.	24.32.Z	Produkcja wyrobów płaskich walcowanych na zimno	42.	28.23.Z	Produkcja maszyn i sprzętu biurowego, z wyłączeniem komputerów i urządzeń peryferyjnych
5.	24.33.Z	Produkcja wyrobów formowanych na zimno	43.	28.24.Z	Produkcja narzędzi ręcznych mechanicznych
6.	24.34.Z	Produkcja drutu	44.	28.25.Z	Produkcja przemysłowych urządzeń chłodniczych i wentylacyjnych
7.	24.41.Z	Produkcja metali szlachetnych	45.	28.29.Z	Produkcja pozostałych maszyn ogólnego przeznaczenia, gdzie indziej niesklasyfikowana

8.	24.42.A	Produkcja aluminium hutniczego	46.	28.30.Z	Produkcja maszyn dla rolnictwa i leśnictwa
9.	24.42.B	Produkcja wyrobów z aluminium i stopów aluminium	47.	28.41.Z	Produkcja maszyn do obróbki metalu
10.	24.43.Z	Produkcja ołowiu, cynku i cyny	48.	28.49.Z	Produkcja pozostałych narzędzi mechanicznych
11.	24.44.Z	Produkcja miedzi	49.	28.91.Z	Produkcja maszyn dla metalurgii
12.	24.45.Z	Produkcja pozostałych metali nieżelaznych	50.	28.92.Z	Produkcja maszyn dla górnictwa i do wydobywania oraz budownictwa
13.	24.46.Z	Wytwarzanie paliw jądrowych	51.	28.93.Z	Produkcja maszyn stosowanych w przetwórstwie żywności, tytoniu i produkcji napojów
14.	24.51.Z	Odlewnictwo żeliwa	52.	28.94.Z	Produkcja maszyn dla przemysłu tekstylnego, odzieżowego i skórzanego
15.	24.52.Z	Odlewnictwo staliwa	53.	28.95.Z	Produkcja maszyn dla przemysłu papirniczego
16.	24.53.Z	Odlewnictwo metali lekkich	54.	28.96.Z	Produkcja maszyn do obróbki gumy lub tworzyw sztucznych oraz wytwarzania wyrobów z tych materiałów
17.	24.54.A	Odlewnictwo miedzi i stopów miedzi	55.	28.99.Z	Produkcja pozostałych maszyn specjalnego przeznaczenia, gdzie indziej niesklasyfikowana
18.	24.54.B	Odlewnictwo pozostałych metali nieżelaznych, gdzie indziej niesklasyfikowane	56.	29.10.A	Produkcja silników do pojazdów samochodowych (z wyłączeniem motocykli) oraz do ciągników rolniczych
19.	25.11.Z	Produkcja konstrukcji metalowych i ich części	57.	29.10.B	Produkcja samochodów osobowych
20.	25.12.Z	Produkcja metalowych elementów stolarki budowlanej	58.	29.10.C	Produkcja autobusów
21.	25.21.Z	Produkcja grzejników i kotłów centralnego ogrzewania	59.	29.10.D	Produkcja pojazdów samochodowych przeznaczonych do przewozu towarów
22.	25.29.Z	Produkcja pozostałych zbiorników, cystern i pojemników metalowych	60.	29.10.E	Produkcja pozostałych pojazdów samochodowych, z wyłączeniem motocykli
23.	25.30.Z	Produkcja wytwornic pary, z wyłączeniem kotłów do centralnego ogrzewania gorącą wodą	61.	29.20.Z	Produkcja nadwozi do pojazdów silnikowych; produkcja przyczep i naczep
24.	25.50.Z	Kucie, prasowanie, wytłaczanie i walcowanie metali; metalurgia proszków	62.	29.31.Z	Produkcja wyposażenia elektrycznego i elektronicznego do pojazdów silnikowych
25.	25.61.Z	Obróbka metali i nakładanie powłok na metale	63.	29.32.Z	Produkcja pozostałych części i akcesoriów do pojazdów silnikowych, z wyłączeniem motocykli
26.	25.62.Z	Obróbka mechaniczna elementów metalowych	64.	30.11.Z	Produkcja statków i konstrukcji pływających
27.	25.71.Z	Produkcja wyrobów nożowniczych i sztućców	65.	30.12.Z	Produkcja łodzi wycieczkowych i sportowych
28.	25.72.Z	Produkcja zamków i zawiasów	66.	30.20.Z	Produkcja lokomotyw kolejowych oraz taboru szynowego
29.	25.73.Z	Produkcja narzędzi	67.	30.30.Z	Produkcja statków powietrznych, statków kosmicznych i podobnych maszyn
30.	25.91.Z	Produkcja pojemników metalowych	68.	30.40.Z	Produkcja wojskowych pojazdów bojowych
31.	25.92.Z	Produkcja opakowań z metali	69.	30.91.Z	Produkcja motocykli
32.	25.93.Z	Produkcja wyrobów z drutu, łańcuchów i sprężyn	70.	30.92.Z	Produkcja rowerów i wózków inwalidzkich
33.	25.94.Z	Produkcja złączy i śrub	71.	30.99.Z	Produkcja pozostałego sprzętu transportowego, gdzie indziej niesklasyfikowana
34.	25.99.Z	Produkcja pozostałych gotowych wyrobów metalowych, gdzie indziej niesklasyfikowana	72.	32.50.Z	Produkcja urządzeń, instrumentów oraz wyrobów medycznych, włączając dentystyczne
35.	28.11.Z	Produkcja silników i turbin, z wyłączeniem silników lotniczych, samochodowych i motocyklowych	73.	33.15.Z	Naprawa i konserwacja statków i łodzi
36.	28.12.Z	Produkcja sprzętu i wyposażenia do napędu hydraulicznego i pneumatycznego	74.	33.16.Z	Naprawa i konserwacja statków powietrznych i statków kosmicznych
37.	28.13.Z	Produkcja pozostałych pomp i sprężarek	75.	33.17.Z	Naprawa i konserwacja pozostałego sprzętu transportowego
38.	28.14.Z	Produkcja pozostałych kurków i zaworów			

5. Podany kod PKD nie musi widnieć w dokumencie rejestrowym wnioskodawcy na dzień składania wniosku o dofinansowanie, jednakże ww. kod musi zostać uwzględniony w dokumencie rejestrowym wnioskodawcy przed rozpoczęciem działalności związanej z projektem.
6. Wnioskodawca musi być zarejestrowany na terytorium Rzeczypospolitej Polskiej oraz prowadzić działalność na terenie województwa zachodniopomorskiego, co znajduje potwierdzenie w jego dokumentach rejestrowych, tj. informacja o posiadaniu siedziby, oddziału lub miejsca prowadzenia działalności na terenie województwa zachodniopomorskiego znajduje się w KRS lub CEIDG.
7. Przedmiot projektu musi dotyczyć działalności gospodarczej prowadzonej na terenie województwa zachodniopomorskiego, tzn. usługa badawczo – rozwojowa świadczona w ramach projektu związana jest z produktem/usługą będącą przedmiotem działalności prowadzonej na terenie województwa.
8. Wykonawcą usługi badawczo-rozwojowej może być tylko jednostka naukowa w rozumieniu art. 2 pkt 9 ustawy z dnia 30 kwietnia 2010 r. o zasadach finansowania nauki (Dz. U. Nr 96 poz. 615 z późn. zm.), posiadająca przyznaną kategorię naukową¹ A+, A albo B, o której mowa w art. 42 ust. 3 ustawy z dnia 30 kwietnia 2010 r. o zasadach finansowania nauki oraz posiadająca siedzibę na terytorium RP, wyłoniona² najpóźniej w dniu złożenia wniosku o dofinansowanie, zgodnie z zasadami określonymi w rozdziale 9.4 niniejszego regulaminu.
9. Przedmiot projektu powinien wynikać z potrzeb wnioskodawcy i być możliwy do osiągnięcia z punktu widzenia stanu nauki, potencjału badawczego i merytorycznego wykonawcy usługi, a rezultat usługi powinien być możliwy do wdrożenia przez wnioskodawcę.
10. Rezultat projektu (wyrób, usługa, technologia produkcji, projekt wzorniczy, który zostanie opracowany bądź przetestowany w ramach projektu) powinien charakteryzować się nowością, oryginalnością, bądź znaczącym ulepszeniem, które będzie zastosowane po raz pierwszy w działalności przedsiębiorstwa lub na docelowym rynku³, tj. powinien być innowacją produktową lub procesową. Nowość rezultatów projektu w przypadku innowacji produktowej jest rozumiana jako znacząca zmiana, tzn. wskaźniki jakościowe i ilościowe, mają odróżniać produkt od dotychczasowych produktów przedsiębiorstwa lub występujących na docelowym rynku produktów o podobnej funkcji podstawowej. Nowość rezultatów projektu w przypadku innowacji procesowej rozumiana jest jako wprowadzenie zmian w obrębie procesu tj. metody produkcji lub dostawy.
11. Uzasadniając potrzebę realizacji projektu wnioskodawca:
 - a) w przypadku innowacji produktowej powinien wykazać, że produkt odpowiada na zapotrzebowanie konsumentów i będzie konkurencyjny względem innych, podobnych produktów oferowanych na rynku,
 - b) w przypadku innowacji procesowej powinien wykazać pozytywny wpływ rezultatu projektu na cykl produkcyjny w przedsiębiorstwie oraz innych potencjalnych jej użytkowników lub znaczące podniesienie jakości świadczonych usług.
12. Wnioskodawca jest zobowiązany przeanalizować aspekt ochrony własności intelektualnej, tj. dysponować prawami własności intelektualnej dotyczącymi realizowanego przedsięwzięcia (udokumentowane posiadanie praw) lub w związku z planowanym wprowadzeniem nowego produktu przewidzieć sposób i zakres ewentualnej ochrony własności intelektualnej albo wykazać, że ochrona własności intelektualnej nie jest w projekcie konieczna/zasadna.
13. Wsparcie dla dużych przedsiębiorstw jest możliwe pod warunkiem zapewnienia konkretnych efektów dyfuzji działalności badawczo-rozwojowej do regionalnej gospodarki.

¹ Zgodnie z komunikatem o kategoriach przyznanych jednostkom naukowym ogłaszanym przez ministra właściwego do spraw nauki na podstawie art. 4b ustawy z dnia 30 kwietnia 2010 r. o zasadach finansowania nauki (Dz.U.2014.1620 j.t. ze zm.).

² Należy mieć na uwadze, że przed złożeniem wniosku o dofinansowanie niedopuszczalne jest zawarcie umowy właściwej.

³ Rezultatem projektu nie może być ulepszenie (wyrobu, usługi, technologii produkcji) będące efektem rutynowych i okresowych zmian wprowadzanych do produktów, linii produkcyjnych, procesów wytwórczych, istniejących usług oraz innych operacji w toku.

14. Informacje dotyczące kryteriów punktowanych zostały szczegółowo opisane w załączniku nr 2 do niniejszego regulaminu.

1.3 Podmioty uprawnione do ubiegania się o dofinansowanie

1. W ramach Działania 1.1 Typ projektu 1 Małe projekty B+R dofinansowanie udzielane jest mikro, małym, średnim (w rozumieniu Załącznika nr 1 do rozporządzenia Komisji (UE) Nr 651/2014 uznającego niektóre rodzaje pomocy za zgodne z rynkiem wewnętrznym w zastosowaniu art. 107 i 108 Traktatu) oraz dużym przedsiębiorstwom.
2. Status przedsiębiorstwa określany jest na podstawie:
 - a) liczby osób zatrudnionych (RJP) – kryterium główne oraz
 - b) rocznej wartości obrotów netto lub
 - c) całkowitego bilansu rocznego.
3. Zgodnie z Załącznikiem I do Rozporządzenia Komisji (UE) nr 651/2014 do kategorii mikroprzedsiębiorstw oraz małych i średnich przedsiębiorstw (MŚP) należą przedsiębiorstwa, które zatrudniają mniej niż 250 pracowników i których roczny obrót nie przekracza 50 milionów EUR lub całkowity bilans roczny nie przekracza 43 milionów EUR.
 W kategorii MŚP małe przedsiębiorstwo definiuje się jako przedsiębiorstwo zatrudniające mniej niż 50 pracowników i którego roczny obrót lub całkowity bilans roczny nie przekracza 10 milionów EUR.
 W kategorii MŚP mikroprzedsiębiorstwo definiuje się jako przedsiębiorstwo zatrudniające mniej niż 10 pracowników i którego roczny obrót lub całkowity bilans roczny nie przekracza 2 milionów EUR.

KRYTERIA POZWALAJĄCE NA ZAKWALIFIKOWANIE PRZEDSIĘBIORCÓW DO POSZCZEGÓLNYCH KATEGORII				
TYP PRZEDSIĘBIORSTWA	LICZBA ZATRUDNIONYCH OSÓB (z)	ROCZNY OBRÓT (o)		CAŁKOWITY BILANS ROCZNY (b)
MIKRO-PRZEDSIĘBIORSTWO	$z < 10$	$o \leq 2 \text{ mln EUR}$	LUB	$b \leq 2 \text{ mln EUR}$
MAŁE PRZEDSIĘBIORSTWO	$z < 50$	$o \leq 10 \text{ mln EUR}$		$b \leq 10 \text{ mln EUR}$
ŚREDNIE PRZEDSIĘBIORSTWO	$z < 250$	$o \leq 50 \text{ mln EUR}$		$b \leq 43 \text{ mln EUR}$
DUŻE PRZEDSIĘBIORSTWO	$z \geq 250$	$o > 50 \text{ mln EUR}$		$b > 43 \text{ mln EUR}$

4. W celu określenia statusu przedsiębiorstwa ustalenia wymaga również kwestia, czy jest ono przedsiębiorstwem:
 - a) samodzielnym albo
 - b) partnerskim lub
 - c) powiązanym.
5. **Przedsiębiorstwo samodzielne** oznacza każde przedsiębiorstwo, które nie jest zakwalifikowane jako przedsiębiorstwo partnerskie lub też jako przedsiębiorstwo powiązane.
6. **Przedsiębiorstwa partnerskie** oznaczają wszystkie przedsiębiorstwa, które nie zostały zakwalifikowane jako przedsiębiorstwa powiązane i które pozostają w następującym wzajemnym związku: przedsiębiorstwo działające na rynku wyższego szczebla (typu „upstream”) posiada samodzielnie lub wspólnie z co najmniej jednym przedsiębiorstwem powiązanym 25% lub więcej kapitału przedsiębiorstwa działającego na rynku niższego szczebla (typu „downstream”) lub praw głosu w takim przedsiębiorstwie.

7. Przedsiębiorstwo może zostać zakwalifikowane jako samodzielne i w związku z tym niemające żadnych przedsiębiorstw partnerskich nawet jeśli wartość progowa wynosząca 25% kapitału lub praw głosu została osiągnięta lub przekroczona przez poniższych inwestorów, pod warunkiem że inwestorzy ci nie są powiązani indywidualnie lub wspólnie z przedmiotowym przedsiębiorstwem. Takimi podmiotami mogą być:
- a) publiczne korporacje inwestycyjne, spółki "venture capital", osoby fizyczne lub grupy osób prowadzące regularną działalność inwestycyjną w oparciu o „venture capital”, które inwestują w firmy nienotowane na giełdzie tzw. („anioły biznesu”), pod warunkiem że cała kwota inwestycji tych inwestorów w jedno przedsiębiorstwo nie przekroczy 1 250 000 EUR,
 - b) uczelnie wyższe lub ośrodki badawcze nienastawione na zysk,
 - c) inwestorzy instytucjonalni, w tym fundusze rozwoju regionalnego,
 - d) samorządy lokalne z rocznym budżetem nieprzekraczającym 10 milionów EUR oraz liczbą mieszkańców poniżej 5 000.
8. **Przedsiębiorstwa powiązane** oznaczają przedsiębiorstwa, które pozostają w jednym z poniższych związków:
- a) przedsiębiorstwo posiada większość praw głosu w innym przedsiębiorstwie w roli udziałowca/akcjonariusza, wspólnika lub członka,
 - b) przedsiębiorstwo ma prawo wyznaczyć lub odwołać większość członków organu administracyjnego, zarządzającego lub nadzorczego innego przedsiębiorstwa,
 - c) przedsiębiorstwo ma prawo wywierać dominujący wpływ na inne przedsiębiorstwo na podstawie umowy zawartej z tym przedsiębiorstwem lub postanowień w jego statucie lub umowie spółki,
 - d) przedsiębiorstwo będące udziałowcem/akcjonariuszem, wspólnikiem lub członkiem innego przedsiębiorstwa kontroluje samodzielnie, na mocy umowy z innymi udziałowcami/akcjonariuszami, wspólnikami lub członkami tego przedsiębiorstwa, większość praw głosu udziałowców/akcjonariuszy, wspólników lub członków w tym przedsiębiorstwie.
9. Domniemywa się brak wpływu dominującego, jeżeli inwestorzy wymienieni w punkcie 7 nie angażują się bezpośrednio lub pośrednio w zarządzanie danym przedsiębiorstwem, bez uszczerbku dla ich praw jako udziałowców/akcjonariuszy.
- Przedsiębiorstwa, pozostające w którymś ze związków opisanych w punkcie 8 za pośrednictwem co najmniej jednego przedsiębiorstwa lub jednego z inwestorów, o których mowa w punkcie 7, są również traktowane jako powiązane.
- Przedsiębiorstwa pozostające w jednym z takich związków za pośrednictwem osoby fizycznej lub grupy osób fizycznych działających wspólnie również są traktowane jak przedsiębiorstwa powiązane, jeżeli prowadzą one swoją działalność lub część swojej działalności na tym samym rynku właściwym lub rynkach pokrewnych.
- Za rynek pokrewny uważa się rynek dla danego produktu lub usługi znajdujący się bezpośrednio na wyższym lub niższym szczeblu rynku w stosunku do rynku właściwego.
- Poza przypadkami określonymi w punkcie 7, przedsiębiorstwo nie może być uznane za małe lub średnie, jeżeli 25% lub więcej kapitału lub głosów jest kontrolowane bezpośrednio lub pośrednio, wspólnie lub indywidualnie przez jeden lub kilka podmiotów publicznych.
- Należy pamiętać o tym, że relacje „powiązania” lub „partnerstwa” zachodzić mogą w stosunku do przedsiębiorstwa wnioskodawcy równocześnie poprzez relacje z kilkoma podmiotami**, z których część stanowiła będzie podmioty powiązane, a część partnerskie. Przedsiębiorstwo może być powiązane z innym przedsiębiorstwem za pośrednictwem nieograniczonej liczby podmiotów. Podobnie rozbudowane zależności zachodzić mogą również pomiędzy podmiotami względem siebie partnerskimi. **Określając swój status przedsiębiorstwo powinno uwzględniać relacje „powiązania” lub „partnerstwa” z innymi podmiotami.**

10. Dane niezbędne do oceny statusu przedsiębiorstwa należy podać co do zasady za ostatnie trzy lata obrachunkowe (tj. za lata 2013-2015 w przypadku, gdy lata obrachunkowe pokrywają się z latami kalendarzowymi, a w przypadku gdy lata obrachunkowe nie pokrywają się z latami kalendarzowymi należy podać dane za trzy ostatnie lata obrachunkowe właściwe dla wnioskodawcy). W przypadku, gdy dane za ostatni okres sprawozdawczy wynikają z niezatwierdzonych dotychczas dokumentów finansowych, należy podać dane w dobrej wierze.

W przypadku nowoutworzonych przedsiębiorstw, których księgi rachunkowe nie zostały jeszcze zatwierdzone, odpowiednie dane pochodzą z szacunków dokonanych w dobrej wierze w trakcie roku obrotowego.

Do danych wnioskodawcy należy dodać odpowiednie dane przedsiębiorstw partnerskich lub powiązanych (zgodnie z Załącznikiem I do Rozporządzenia Komisji (UE) nr 651/2014):

- a) w przypadku przedsiębiorstw partnerskich, do danych przedsiębiorstwa wnioskodawcy dotyczących zatrudnienia oraz danych dotyczących wielkości przychodów i majątku, należy dodać dane każdego przedsiębiorstwa partnerskiego, proporcjonalnie do procentowego udziału w kapitale lub w prawie głosu. W przypadku przedsiębiorstw posiadających nawzajem akcje/udziały/prawa głosu (cross-holding) stosuje się wyższy udział procentowy,
- b) w przypadku przedsiębiorstw powiązanych, do danych przedsiębiorstwa wnioskodawcy dotyczących zatrudnienia oraz danych dotyczących wielkości przychodów i majątku dodaje się w 100% dane przedsiębiorstwa powiązanego.

W przypadku przedsiębiorstwa **samodzielnego** dane dotyczące zatrudnienia oraz dane dotyczące wielkości przychodów i majątku tego przedsiębiorstwa ustalane są wyłącznie na podstawie rachunków tego przedsiębiorstwa.

11. Z możliwości otrzymania dofinansowania w ramach Działania 1.1 Typ 1 Małe projekty B+R wykluczone są w szczególności (wyłączenia podmiotowe):

- a) podmioty, na których ciąży obowiązek zwrotu pomocy publicznej, wynikający z decyzji Komisji Europejskiej uznającej taką pomoc za niezgodną z prawem oraz z rynkiem wewnętrznym,
- b) podmioty podlegające wykluczeniu na podstawie art. 207 ust. 4 ustawy z dnia 27 sierpnia 2009 r. o finansach publicznych,
- c) podmioty podlegające wykluczeniu na podstawie art. 12 ust. 1 pkt 1 ustawy z dnia 15 czerwca 2012 roku o skutkach powierzania wykonywania pracy cudzoziemcom przebywającym wbrew przepisom na terytorium Rzeczypospolitej Polskiej (Dz. U. z 2012 r. poz. 769),
- d) podmioty podlegające wykluczeniu na podstawie art. 9 ust. 1 pkt 2a ustawy z dnia 28 października 2002 roku o odpowiedzialności podmiotów zbiorowych za czyny zabronione pod groźbą kary (Dz. U. 2015.1212 j.t),
- e) przedsiębiorstwa w trudnej sytuacji w rozumieniu art. 2 pkt 18 rozporządzenia Komisji (UE) nr 651/2014 z dnia 17 czerwca 2014 r.,
- f) wnioskodawcy, którzy zostali skazani prawomocnym wyrokiem za przestępstwo: składania fałszywych zeznań, przekupstwa, przeciwko mieniu, wiarygodności dokumentów, obrotem pieniędzmi i papierami wartościowymi, przeciwko systemowi bankowemu, przestępstwo karnoskarbowe albo inne związane z wykonywaniem działalności gospodarczej lub popełnione w celu osiągnięcia korzyści majątkowych,
- g) wnioskodawcy, których członkowie lub reprezentanci organu zarządzającego (wykonawczego)/wspólnicy/ kierownicy jednostki organizacyjnej zostali skazani prawomocnym wyrokiem za przestępstwo: składania fałszywych zeznań, przekupstwa, przeciwko mieniu, wiarygodności dokumentów, obrotem pieniędzmi i papierami wartościowymi, przeciwko systemowi bankowemu, karnoskarbowe albo inne związane z wykonywaniem działalności gospodarczej lub popełnione w celu osiągnięcia korzyści majątkowych..

12. Z możliwości uzyskania dofinansowania w ramach Działania 1.1 Typ 1 Małe projekty B+R wyeliminowane są projekty, których przedmiot wpisuje się w działalności wykluczone z możliwości uzyskania pomocy w szczególności na podstawie (wyłączenia przedmiotowe):

a) Rozporządzenia Komisji(UE) nr 1407/2013, w szczególności:

- sektor rybołówstwa i akwakultury, objęty rozporządzeniem Rady (WE) nr 104/2000,
- produkcja podstawowa produktów rolnych.

Jeżeli przedsiębiorstwo prowadzi działalność w sektorach wyłączonych, a także działalność w jednym lub większej liczbie sektorów lub w innych obszarach działalności, pomoc może być przyznana, pod warunkiem, że zostanie dokonane rozdzielenie działalności lub wyodrębnienie kosztów, by działalność w sektorach wyłączonych nie odnosiła korzyści z przyznanej pomocy *de minimis*.

b) Rozporządzenia Parlamentu Europejskiego i Rady (UE) nr 1301/2013, w szczególności:

- budowa i likwidacja elektrowni jądrowych,
- inwestycje na rzecz redukcji emisji gazów cieplarnianych pochodzących z listy działań wymienionych w załączniku I do dyrektywy 2003/87/WE,
- wytwarzanie, przetwórstwo i wprowadzanie do obrotu tytoniu i wyrobów tytoniowych,
- inwestycje w infrastrukturę portów lotniczych, chyba że są one związane z ochroną środowiska lub towarzyszą im inwestycje niezbędne do łagodzenia lub ograniczenia ich negatywnego oddziaływania na środowisko.

13. Wnioskodawca kwalifikuje się do otrzymania wsparcia wyłącznie w sytuacji, gdy jest podmiotem uprawnionym do dofinansowania zarówno na etapie aplikowania, jak również w dniu podpisywania umowy o dofinansowanie.

Rozdział 2 Zasady finansowania

2.1 Kwota przeznaczona na dofinansowanie projektów w konkursie

1. Kwota środków przeznaczonych na dofinansowanie projektów w niniejszym konkursie wynosi łącznie **940 000,00 zł** (słownie: dziewięćset czterdzieści tysięcy złotych 00/100), w tym:

- a) 470 000,00 zł na etap I,
- b) 470 000,00 zł na etap II.

2. IZ RPO WZ zastrzega sobie możliwość zwiększenia kwoty środków przeznaczonych na dofinansowanie projektów w niniejszym konkursie, o czym poinformuje na stronie internetowej www.rpo.wzp.pl.

2.2 Maksymalny poziom dofinansowania oraz maksymalna kwota dofinansowania projektu.

1. Maksymalny poziom dofinansowania projektu ze środków EFRR wynosi 85 % wydatków kwalifikowalnych.
2. Minimalny wkład własny wnioskodawcy wynosi 15 % wydatków kwalifikowalnych.
3. Maksymalna kwota dofinansowania projektu wynosi 50 000,00 zł. Jedno przedsiębiorstwo może zrealizować kilka projektów w ramach Działania 1.1 Typ 1 Małe projekty B+R, z zastrzeżeniem, iż łącznie może ono otrzymać maksymalnie 50 000,00 zł dofinansowania na realizację tego typu projektów.
4. Minimalna/maksymalna wartość projektu – nie dotyczy.
5. Minimalna/maksymalna wartość wydatków kwalifikowalnych projektu – nie dotyczy.

2.3 Zewnętrzne źródła finansowania projektu

1. W dokumentacji aplikacyjnej wnioskodawca musi wskazać wiarygodne źródła finansowania projektu dotyczące zarówno całkowitej wartości wydatków kwalifikowalnych, jak również całkowitej wartości wydatków niekwalifikowalnych. Jeśli wnioskodawca będzie finansował projekt zarówno z funduszy własnych, jak i z zewnętrznych źródeł należy wskazać w jakiej wysokości oraz z jakich źródeł zewnętrznych zamierza korzystać (np. kredyt, pożyczka, inne).

2. Dokumenty potwierdzające otrzymanie zewnętrznego finansowania projektu wnioskodawca będzie zobowiązany przedstawić przed podpisaniem umowy o dofinansowanie, przy czym dołączenie ww. dokumentów do dokumentacji aplikacyjnej może wpłynąć na ocenę projektu oraz ułatwić KOP ocenę sytuacji finansowej wnioskodawcy.

2.4 Kumulacja pomocy publicznej

1. Pomoc przyznawana na dofinansowanie projektów w niniejszym konkursie stanowi pomoc *de minimis* udzielaną na podstawie Rozporządzenia Ministra Infrastruktury i Rozwoju z dnia 19 marca 2015 r. w sprawie udzielania pomocy *de minimis* w ramach regionalnych programów operacyjnych na lata 2014 – 2020 (Dz. U. z 2015 poz.488).
2. Wnioskodawca, który ubiega się o dofinansowanie projektu w ramach niniejszego naboru:
 - a) zobowiązany jest do przedstawienia w dokumentacji aplikacyjnej informacji o wszelkiej innej pomocy (w tym pomocy *de minimis*) otrzymanej na przedsięwzięcie, na którego realizację wnioskuje o udzielenie pomocy oraz informacji wymaganych przy ubieganiu się o pomoc *de minimis* (zgodnie z wzorem stanowiącym załącznik nr 7.1 do wniosku o dofinansowanie),
 - b) w przypadku, gdy nie otrzymał dotychczas pomocy na realizację przedsięwzięcia objętego wnioskiem o dofinansowanie, wybiera odpowiednią opcję w oświadczeniu znajdującym się w sekcji I wniosku o dofinansowanie.
3. Pomoc udzielana w odniesieniu do tych samych – pokrywających się częściowo lub w całości – wydatków kwalifikowalnych podlega sumowaniu z każdą inną pomocą (niezależnie od jej formy i źródła) oraz pomocą *de minimis* w rozumieniu Rozporządzenia Komisji (UE) nr 1407/2013 i łączna kwota tej pomocy nie może przekroczyć maksymalnego poziomu intensywności pomocy określonej dla danego przeznaczenia pomocy w przepisach Unii Europejskiej.
4. Otrzymanie przez wnioskodawcę innej pomocy na przedsięwzięcie, na którego realizację wnioskuje o udzielenie pomocy w ramach niniejszego naboru (o czym informuje w dokumentacji aplikacyjnej), nie wyklucza możliwości udzielenia mu kolejnej pomocy. Wówczas kwota pomocy, o którą podmiot wnioskuje w ramach niniejszego naboru powinna być ustalona tak, aby łączna kwota pomocy już otrzymanej i pomocy, o którą podmiot aktualnie wnioskuje, nie przekroczyła maksymalnego poziomu intensywności pomocy określonej dla danego przeznaczenia pomocy w przepisach Unii Europejskiej.
5. Wnioskodawca ubiegający się o pomoc w ramach niniejszego naboru, stanowiącą pomoc *de minimis* powinien wziąć pod uwagę, że:
 - a) całkowita wartość pomocy *de minimis* przyznanej jednemu przedsiębiorstwu nie może przekroczyć **200 000,00 euro** w bieżącym roku podatkowym oraz dwóch poprzedzających latach podatkowych,
 - b) całkowita wartość pomocy *de minimis* przyznanej jednemu przedsiębiorstwu prowadzącemu działalność zarobkową w zakresie drogowego transportu towarów nie może przekroczyć **100 000,00 euro** w bieżącym roku podatkowym oraz dwóch poprzedzających lat podatkowych,
 - c) w przypadku przedsiębiorstwa prowadzącego działalność zarobkową w zakresie drogowego transportu towarów a także inną działalność, w odniesieniu do której stosuje się pułap wynoszący 200 000,00 euro, to w odniesieniu do tego przedsiębiorstwa stosuje się pułap wynoszący 200 000,00 euro, pod warunkiem, że korzyść dotycząca działalności w zakresie drogowego transportu towarów nie może przekroczyć 100 000,00 euro oraz pomoc *de minimis* nie może być wykorzystywana na nabycie pojazdów przeznaczonych do transportu drogowego pojazdów.
6. W celu wykazania pomocy *de minimis* oraz określenia jej wielkości w okresie trzech lat podatkowych, wnioskodawca rozumiany jest jako „jedno przedsiębiorstwo” zgodnie z treścią art. 2 ust. 2 Rozporządzenia Komisji UE nr 1407/2013. Według wskazanego przepisu jedno

przedsiębiorstwo obejmuje wszystkie jednostki gospodarcze, które są ze sobą powiązane co najmniej jednym z następujących stosunków:

- a) jedna jednostka gospodarcza posiada w drugiej jednostce gospodarczej większość praw głosu akcjonariuszy, wspólników lub członków,
- b) jedna jednostka gospodarcza ma prawo wyznaczyć lub odwołać większość członków organu administracyjnego, zarządzającego lub nadzorczego innej jednostki gospodarczej,
- c) jedna jednostka gospodarcza ma prawo wywierać dominujący wpływ na inną jednostkę gospodarczą zgodnie z umową zawartą z tą jednostką lub postanowieniami w jej akcie założycielskim lub umowie spółki,
- d) jedna jednostka gospodarcza, która jest akcjonariuszem lub wspólnikiem w innej jednostce gospodarczej lub jej członkiem, samodzielnie kontroluje, zgodnie z porozumieniem z innymi akcjonariuszami, wspólnikami lub członkami tej jednostki, większość praw głosu akcjonariuszy, wspólników lub członków tej jednostki.

Jednostki gospodarcze pozostające w jakimkolwiek ze stosunków, o których mowa w lit. a)-d), za pośrednictwem innej jednostki gospodarczej lub kilku innych jednostek gospodarczych również są uznawane za jedno przedsiębiorstwo.

7. Wnioskodawca przed wystąpieniem o przyznanie pomocy *de minimis* zobowiązany jest ustalić swoje powiązania z innymi podmiotami i zweryfikować, czy na podstawie przytoczonego wyżej przepisu będzie traktowany jako jedno przedsiębiorstwo razem z innymi podmiotami. Limit pomocy *de minimis* wskazany powyżej (200 000,00 euro i 100 000,00 euro dla sektora transportu drogowego towarów) obowiązuje dla jednego przedsiębiorstwa, a zatem w przypadku traktowania jako jedno przedsiębiorstwo kilku podmiotów, pomoc *de minimis* uzyskana przez te podmioty podlega sumowaniu.

Rozdział 3 Kwalifikowalność wydatków

3.1 Ramy czasowe kwalifikowalności

1. Rozpoczęcie realizacji projektu może nastąpić najwcześniej po dniu złożenia w IZ RPO WZ pisemnego wniosku o przyznanie pomocy.
2. Rozpoczęcie realizacji projektu stanowi zaciągnięcie prawnie wiążącego zobowiązania, tj.:
 - a) zawarcie umowy na wykonanie usługi badawczo-rozwojowej lub
 - b) spełnienie warunku zawieszającego określonego w umowie warunkowej pomiędzy wnioskodawcą a wykonawcą usługi badawczo-rozwojowej, czyli zawarcie umowy o dofinansowanie projektu.
3. Wnioskodawca przed złożeniem wniosku o dofinansowanie jest zobowiązany zawrzeć z wykonawcą umowę przedwstępną/umowę warunkową, uwzględniającą w szczególności:
 - a) opis (zakres) usługi badawczo-rozwojowej zgodnie z informacjami we wniosku o dofinansowanie, z uwzględnieniem harmonogramu oraz miejsca jej realizacji oraz precyzyjne określenie rezultatu projektu,
 - b) termin rozpoczęcia oraz zakończenia wykonania usługi badawczo-rozwojowej,
 - c) zapis, iż realizacja usługi badawczo-rozwojowej potwierdzona zostanie podpisaniem *Protokołu z realizacji usługi badawczo-rozwojowej* (wzór stanowi załącznik nr 8 do niniejszego regulaminu),
 - d) cenę i warunki płatności za usługę badawczo-rozwojową,
 - e) uregulowania kwestii praw własności intelektualnej do wszelkich rezultatów projektu powstałych w związku ze zrealizowaną usługą badawczo-rozwojową (jeśli dotyczy),
 - f) zobowiązanie wnioskodawcy i wykonawcy usługi badawczo-rozwojowej do podpisania umowy właściwej, nie wcześniej niż po dniu złożenia wniosku o dofinansowanie na warunkach określonych w umowie przedwstępnej albo klauzulę, w przypadku umowy warunkowej, uzależniającą jej obowiązywanie od uzyskania dofinansowania na realizację projektu tj. podpisania umowy o dofinansowanie,

- g) informację dotyczącą wzajemnej współpracy naukowej, określającą czy wnioskodawca współpracował w zakresie prac B+R z wykonawcą usługi w okresie 12 miesięcy poprzedzających dzień złożenia wniosku o dofinansowanie na podstawie umowy zlecenia, współpracy bądź innej umowy⁴,
 - h) zobowiązanie wykonawcy do realizacji usługi badawczo-rozwojowej zgodnie z zakresem opisanym we wniosku o dofinansowanie, na podstawie którego wnioskodawca ubiega się o dofinansowanie przedmiotowej usługi w ramach RPO WZ 2014-2020,
 - i) informację, czy usługa świadczona przez wykonawcę, obejmuje włączenie końcowych użytkowników (ostatecznych odbiorców produktów przedsiębiorstwa) w proces tworzenia nowego lub znacząco ulepszanego produktu (wyrobu, usługi) projektu wzorniczego lub technologii produkcji poprzez ich udział w testowaniu, recenzowaniu, opiniowaniu, identyfikacji potrzeb w zakresie nowego rozwiązania, usługi, prototypu wyrobu. Jeśli tak, należy wskazać zakres tego włączenia, sposób doboru grupy, czy planowanych do przeprowadzenia działań w tym zakresie.
- 4. Rozpoczęcia realizacji projektu nie stanowi przygotowanie dokumentacji związanej z wyborem wykonawcy, proces wyboru wykonawcy usługi lub podpisanie umowy przedwstępnej/umowy warunkowej z wykonawcą usługi.
 - 5. Wydatki w ramach projektu są kwalifikowalne, o ile zostały poniesione, w okresie kwalifikowalności wydatków wskazanym we wniosku o dofinansowanie.
 - 6. Beneficjent rozpoczynający realizację projektu w dniu następującym po dniu złożenia w IZ RPO WZ pisemnego wniosku o przyznanie pomocy, ale przed przyznaniem dofinansowania, musi liczyć się z ryzykiem sfinansowania projektu jedynie ze środków własnych w przypadku, gdy projekt nie otrzyma dofinansowania.
 - 7. Przez dzień zakończenia realizacji projektu należy rozumieć datę podpisania *Protokołu z realizacji usługi badawczo-rozwojowej* lub datę poniesienia ostatniego wydatku w projekcie, w zależności od tego co nastąpiło później.
 - 8. Okres realizacji projektu nie może przekroczyć **12 miesięcy**.
 - 9. Projekt musi zakończyć się w terminie do **31.12.2017 r.**

3.2 Ocena kwalifikowalności wydatku

- 1. Ocena kwalifikowalności wydatku polega na analizie zgodności jego poniesienia z obowiązującymi przepisami prawa unijnego i prawa krajowego, umową o dofinansowanie oraz innymi dokumentami, do których stosowania beneficjent zobowiązał się w umowie o dofinansowanie.
- 2. Ocena kwalifikowalności wydatków dokonywana jest przez IZ RPO WZ w trakcie oceny wniosku o dofinansowanie, jak również w trakcie rozliczania i kontroli projektu oraz po jego zakończeniu. Na etapie oceny wniosku o dofinansowanie weryfikacji podlega potencjalna kwalifikowalność wydatków ujętych w dokumentacji aplikacyjnej. Skierowanie projektu do dofinansowania oraz podpisanie z beneficjentem umowy nie oznacza, że wszystkie wydatki ujęte we wniosku o dofinansowanie oraz przedstawione do poświadczenia we wnioskach o płatność zostaną uznane za kwalifikowalne.

3.3 Warunki kwalifikowalności wydatku

Wydatkiem kwalifikowalnym jest wydatek spełniający łącznie następujące warunki:

- a) został faktycznie poniesiony w okresie kwalifikowalności wydatków wskazanym we wniosku o dofinansowanie,

⁴ Dodatkowo punktowane będą projekty, w których wnioskodawca nawiązuje współpracę w zakresie prac badawczo-rozwojowych z wydziałem (wykonawcą usługi), z którym nie współpracował w zakresie prac badawczo-rozwojowych w ciągu 12 miesięcy poprzedzających dzień złożenia wniosku o dofinansowanie.

- b) jest zgodny z obowiązującymi przepisami prawa unijnego oraz prawa krajowego, w tym przepisami regulującymi zasady udzielania pomocy publicznej,
- c) jest zgodny z RPO WZ, SOOP oraz niniejszym regulaminem,
- d) został uwzględniony w budżecie projektu zawartym we wniosku o dofinansowanie,
- e) został poniesiony zgodnie z postanowieniami umowy o dofinansowanie,
- f) jest niezbędny do realizacji celów projektu i został poniesiony w związku z realizacją projektu,
- g) został dokonany w sposób przejrzysty, racjonalny, efektywny i oszczędny, z zachowaniem zasad uzyskiwania najlepszych efektów z danych nakładów,
- h) został należycie udokumentowany, tj. zgodnie z wymogami IZ RPO WZ,
- i) został wykazany we wniosku o płatność,
- j) dotyczy usług wykonanych.⁵

3.4 Zasada faktycznego poniesienia wydatku

1. Do współfinansowania kwalifikuje się wydatek, który został faktycznie poniesiony przez beneficjenta. Pod pojęciem wydatku faktycznie poniesionego należy rozumieć wydatek poniesiony w znaczeniu kasowym, tj. jako rozchód środków pieniężnych z kasy lub rachunku bankowego beneficjenta.
2. Dowodem poniesienia wydatku jest zapłacona faktura lub inny dokument księgowy o równoważnej wartości dowodowej wraz z odpowiednim dokumentem potwierdzającym dokonanie płatności.
3. Za datę poniesienia wydatku przyjmuje się:
 - a) w przypadku wydatków pieniężnych:
 - dokonanych przelewem lub obciążeniową kartą płatniczą - datę obciążenia rachunku bankowego beneficjenta, tj. datę księgowania operacji,
 - dokonanych kartą kredytową lub podobnym instrumentem płatniczym o odroczonej płatności - datę transakcji skutkującej obciążeniem rachunku karty kredytowej lub podobnego instrumentu,
 - dokonanych gotówką - datę faktycznego dokonania płatności,
 - b) w przypadku potrącenia - datę o której mowa w art. 499 Kodeksu cywilnego,
 - c) w przypadku depozytu sądowego - datę faktycznego wniesienia depozytu do sądu,
 - d) w przypadku rozliczeń na podstawie wewnętrznej noty obciążeniowej - datę zaksięgowania noty.
4. W przypadku, gdy umowa między beneficjentem a kontrahentem przewiduje ustanowienie zabezpieczenia w formie tzw. kwoty zatrzymanej⁶, może zdarzyć się, że termin wypłaty kwoty zatrzymanej przekroczy termin końcowej daty ponoszenia wydatków kwalifikowalnych, określonej w umowie o dofinansowanie. W takiej sytuacji, aby wydatek stanowiący wypłatę kwoty zatrzymanej na rzecz wykonawcy mógł zostać uznany za wydatek kwalifikowalny, termin realizacji projektu powinien zostać tak określony, aby w okresie kwalifikowalności wydatków dla projektu uwzględniony był okres gwarancyjny, po upływie którego następuje wypłata kwoty zatrzymanej, a wypłata kwoty zatrzymanej nastąpiła przed upływem końcowego terminu ponoszenia wydatków kwalifikowalnych określonego w umowie o dofinansowanie. W celu przyspieszenia terminu zwrotu kwoty zatrzymanej można dopuścić m.in. posłużenie się przez wykonawcę gwarancją instytucji finansowej. W takim przypadku wykonawca

⁵ Za kwalifikowalne mogą być uznane również zaliczki (na określony cel) wypłacone na rzecz wykonawcy, jeżeli zostały wypłacone zgodnie z postanowieniami umowy zawartej pomiędzy beneficjentem a wykonawcą.

⁶ Kwota zatrzymana to jeden z rodzajów zabezpieczenia realizowanej umowy, polegający na wniesieniu przez wykonawcę/dostawcę/usługodawcę określonej kwoty pieniężnej na okres realizacji umowy albo przez zatrzymanie przez beneficjenta części kwoty należnej wykonawcy z każdej wystawianej przez niego faktury. Przykładowo beneficjent może zatrzymywać 5-10% płatności z kolejnych faktur, a zatrzymaną kwotę zwrócić w chwili zakończenia kontraktu i końcowego odbioru robót/towarów/usług od wykonawcy. Beneficjent może też zwrócić tylko część zatrzymanej kaucji gwarancyjnej, np. 50%, a pozostałą kwotę zatrzymać na zabezpieczenie usunięcia w terminie wad i usterek do czasu wydania dokumentu odbioru ostatecznego, tj. np. na okres udzielonej rękojmi lub roku od daty końcowego odbioru. Zawierane umowy często przewidują możliwość zamiany zatrzymanych kwot (gotówek) na gwarancję bankową albo inną formę zabezpieczenia.

uzyskuje zwrot kwoty zatrzymanej (która w innym wypadku mogłaby zostać wypłacona np. dopiero po dwóch latach) w zamian za przedstawienie gwarancji instytucji finansowej na tę kwotę. Kwota zatrzymana, która została wypłacona wykonawcy, stanowi wydatek faktycznie poniesiony, może być zatem uznana za wydatek kwalifikowalny. Zwrot kwoty zatrzymanej (faktyczne poniesienie wydatku) po upływie okresu kwalifikowalności wydatków w projekcie nie stanowi wydatku kwalifikowalnego.

3.5 Zakaz podwójnego finansowania

1. Niedozwolone jest podwójne finansowanie wydatków.
2. Podwójne finansowanie oznacza w szczególności:
 - a) poświadczenie, zrefundowanie lub rozliczenie tego samego wydatku w ramach różnych projektów współfinansowanych ze środków funduszy strukturalnych lub FS lub/oraz dotacji z krajowych środków publicznych,
 - b) otrzymanie na wydatki kwalifikowalne danego projektu lub części projektu bezzwrotnej pomocy finansowej z kilku źródeł (krajowych, unijnych lub innych) w wysokości łącznie wyższej niż 100% wydatków kwalifikowalnych projektu lub części projektu,
 - c) sytuacja, w której środki na prefinansowanie wkładu unijnego zostały pozyskane w formie kredytu lub pożyczki, które następnie zostały umorzone⁷.

3.6 Wydatki kwalifikowalne w Działaniu 1.1 Typ 1 Małe projekty B+R

Wydatkiem kwalifikowalnym jest zakup w jednostce naukowej usługi badawczo-rozwojowej związanej z opracowaniem nowego lub ulepszanego produktu/usługi/technologii produkcji/projektu wzorniczego bądź jego/jej przetestowaniem, obejmującej w szczególności:

- a) wydatki na budowę prototypów w środowisku laboratoryjnym lub w środowisku symulującym istniejące systemy, a także budowę niezbędnych w tych badaniach linii pilotażowych,
- b) wydatki na opracowanie prototypów i projektów pilotażowych oraz demonstracje, testowanie i walidację nowych lub ulepszonych produktów, procesów lub usług w otoczeniu stanowiącym model warunków rzeczywistego funkcjonowania,
- c) wydatki na opracowywanie prototypów i projektów pilotażowych, które można wykorzystać do celów komercyjnych, w przypadku gdy prototyp lub projekt pilotażowy stanowi produkt końcowy gotowy do wykorzystania komercyjnego, a jego produkcja wyłącznie do celów demonstracyjnych i walidacyjnych jest zbyt kosztowna,
- d) wydatki w zakresie walidacji produktów oraz uruchomienia pierwszej produkcji, rozumianej jako pierwsze wdrożenie przemysłowe odnoszące się do zwiększenia skali obiektów pilotażowych lub pierwszych w swoim rodzaju urządzeń i obiektów, obejmujących kroki następujące po uruchomieniu linii pilotażowej, w ramach której zawarta jest faza testowania, ale nie produkcja masowa lub działalność handlowa,
- e) wydatki na opracowanie bądź przetestowanie projektu wzorniczego, obejmującego opracowanie cech technicznych, użytkowych lub estetycznych danego produktu, w celu wprowadzenia do działalności rynkowej.

3.7 Wydatki niekwalifikowalne

1. Wydatki niekwalifikowalne w ramach projektu w całości ponosi Beneficjent.
2. Wydatkami niekwalifikowalnymi w ramach niniejszego konkursu są w szczególności:
 - a) prowizje pobierane w ramach operacji wymiany walut,
 - b) odsetki od zadłużenia,
 - c) koszty pożyczki lub kredytu zaciągniętego na prefinansowanie dotacji,
 - d) kary i grzywny,

⁷ Podwójne finansowanie dotyczyć będzie wyłącznie tej części kredytu lub pożyczki, która została umorzona.

- e) wkład niepieniężny,
- f) rozliczenie notą obciążeniową zakupu rzeczy będącej własnością beneficjenta lub prawa przysługującego beneficjentowi,
- g) wydatki poniesione na funkcjonowanie komisji rozjemczych, wydatki związane ze sprawami sądowymi (w tym wydatki związane z przygotowaniem i obsługą prawną spraw sądowych) oraz koszty realizacji ewentualnych orzeczeń wydanych przez sąd bądź komisje rozjemcze,
- h) podatek VAT,
- i) transakcje dokonane w gotówce, których wartość przekracza równowartość 15 000,00 euro przeliczonych na PLN według średniego kursu walut obcych ogłaszanego przez Narodowy Bank Polski ostatniego dnia miesiąca poprzedzającego miesiąc, w którym dokonano transakcji - bez względu na liczbę wynikających z danej transakcji płatności, zgodnie z art. 22 ustawy z dnia 2 lipca 2004 r. o swobodzie działalności gospodarczej (Dz. U. z 2013 r. poz. 672, z późn. zm.),
- j) wydatki związane z czynnością techniczną polegającą na wypełnieniu formularza wniosku o dofinansowanie,
- k) premia dla współautora wniosku o dofinansowanie opracowującego np. studium wykonalności, naliczana jako procent wnioskowanej/uzyskanej kwoty dofinansowania i wypłacana przez beneficjenta (ang. *success fee*),
- l) wydatki związane z promocją projektu,
- m) opłaty bankowe związane z prowadzeniem rachunku,
- n) wydatek na zakup usług doradczych związanych z przygotowaniem i realizacją projektu,
- o) zakup usług badawczo-rozwojowych, które nie są związane z opracowaniem nowego lub ulepszanego produktu/usługi/technologii produkcji/projektu wzorniczego bądź jego/jej przetestowaniem.

Rozdział 4 Wskaźniki

1. W związku z koniecznością monitorowania przyjętych w RPO WZ wskaźników, wnioskodawca zobowiązany jest określić, jakie wskaźniki produktu i rezultatu zamierza osiągnąć w wyniku realizacji projektu.
2. Wartości wszystkich wybranych wskaźników powinny być oszacowane na poziomie możliwym do osiągnięcia przez wnioskodawcę, ponieważ będą stanowiły jedno z podstawowych źródeł informacji dla oceniających projekt. Jeżeli wnioskodawca przedstawi wskaźniki przeszacowane, bądź niedoszacowane, może być to przyczyną odrzucenia wniosku.
3. W ramach niniejszego konkursu dokonano podziału wskaźników na dwie kategorie:
 - a) wskaźniki produktu,
 - b) wskaźniki rezultatu.
4. **Wskaźnik produktu** odzwierciedla bezpośredni, materialny efekt realizacji projektu mierzony konkretnymi wielkościami. Wskaźniki produktu są związane wyłącznie z okresem realizacji projektu, mogą więc być podawane wyłącznie za lata, w których projekt jest realizowany – muszą być zatem zgodne z terminami realizacji projektu. W projekcie należy wykazać wszystkie osiągnięte wskaźniki produktu. Każdy wydatek kwalifikowalny powinien mieć swoje odzwierciedlenie we wskaźniku produktu.
5. **Wskaźnik rezultatu** odzwierciedla bezpośredni efekt wynikający z realizacji projektu dotyczący wnioskodawcy, mierzony po zakończeniu realizacji projektu lub jego części. Rezultat obrazuje zakres zmian, jakie wystąpiły u wnioskodawcy bezpośrednio w wyniku zakończonego projektu. Wskaźniki rezultatu mierzone są co najmniej corocznie. Wskaźniki te mogą być przedstawione za okres nie wcześniejszy niż wskaźniki produktu, bowiem zawsze są ich wynikiem.
6. Wskaźniki określone w ramach niniejszego konkursu oraz ich definicje odzwierciedla poniższa tabela.

Wskaźniki produktu		
LP.	Nazwa wskaźnika i miara	Definicja wskaźnika
1.	Liczba przedsiębiorstw otrzymujących wsparcie <i>jednostka miary: [szt.]</i>	Liczba przedsiębiorstw otrzymujących wsparcie w dowolnej formie z EFRR (bez względu czy wsparcie stanowi pomoc publiczną, czy nie). Aplikując o dofinansowanie wnioskodawca zakłada realizację wskaźnika na poziomie jednego przedsiębiorstwa, a otrzymując dofinansowanie realizuje wskaźnik. Osiągnięcie wskaźnika uwarunkowane jest zakończeniem realizacji projektu.
2.	Liczba przedsiębiorstw otrzymujących dotacje <i>jednostka miary: [szt.]</i>	Liczba przedsiębiorstw otrzymujących wsparcie w formie dotacji bezzwrotnej. Aplikując o dofinansowanie wnioskodawca zakłada realizację wskaźnika na poziomie jednego przedsiębiorstwa, a otrzymując dofinansowanie realizuje wskaźnik. Osiągnięcie wskaźnika uwarunkowane jest zakończeniem realizacji projektu.
3.	Inwestycje prywatne uzupełniające wsparcie publiczne dla przedsiębiorstw (dotacje) <i>jednostka miary: [zł]</i>	Łączna wartość wkładu prywatnego wnioskodawcy w realizowany projekt, który uzyskał pomoc państwa w formie bezzwrotnej dotacji. Ww. wartość obejmuje wkład własny przeznaczony na sfinansowanie wydatków kwalifikowalnych oraz wydatki niekwalifikowalne związane z realizacją projektu.
4.	Liczba realizowanych projektów B+R <i>jednostka miary: [szt.]</i>	Liczba projektów w trakcie realizacji albo zrealizowanych przez jednostki naukowe lub przedsiębiorstwa obejmujących prace B+R. Aplikując o dofinansowanie wnioskodawca zakłada realizację wskaźnika na poziomie jednego projektu.
Wskaźniki rezultatu		
LP.	Nazwa wskaźnika i miara	Definicja wskaźnika
1.	Liczba technologii, rozwiązań przetestowanych/gotowych do wdrożenia <i>jednostka miary: [szt.]</i>	Należy wskazać liczbę technologii, rozwiązań przetestowanych/gotowych do wdrożenia. Co do zasady przyjmuje się, że jeden projekt zakładający zakup usługi lub usług badawczych dotyczących jednego nowego lub ulepszonego produktu/usługi/technologii produkcji/projektu wzorniczego – generuje wartość wskaźnika na poziomie 1 (nawet jeśli na ten jeden produkt składa się kilka testowanych rozwiązań).

7. Wymienione w punkcie 6 wskaźniki są obligatoryjne dla wszystkich wnioskodawców w ramach niniejszego konkursu i we wniosku o dofinansowanie należy określić wartości dla każdego z nich.
8. Beneficjent zobowiązany jest do osiągnięcia wskaźników określonych we wniosku o dofinansowanie i wykazania ich najpóźniej we wniosku o płatność końcową.
9. W przypadku stwierdzenia przez IZ RPO WZ na etapie weryfikacji wniosku o płatność końcową, że beneficjent nie osiągnął zakładanych we wniosku o dofinansowanie wartości wskaźników, IZ RPO WZ może obniżyć dofinansowanie proporcjonalnie do stopnia nieosiągnięcia tych wskaźników na zasadach przez siebie określonych.

Rozdział 5 Wniosek o dofinansowanie

1. Wniosek o dofinansowanie należy wypełnić w LSI2014.
2. **Wypełnienie wniosku o dofinansowanie w LSI2014 możliwe będzie od dnia 29.01.2016 r.**
3. Wniosek o dofinansowanie wraz z załącznikami należy przygotować zgodnie z instrukcją wypełniania wniosku o dofinansowanie, zawartą w załączniku nr 1 do niniejszego regulaminu.
4. Załączniki do wniosku o dofinansowanie są jego integralną częścią. Załączniki dzielą się na:
 - 1) obowiązkowe, które obligatoryjnie należy przedłożyć na etapie składania wniosku o dofinansowanie:
 - **Załącznik nr 5.7.:** Uproszczony Biznes Plan Przedsięwzięcia,
 - **Załącznik nr 5.8.:** Umowa przedwstępna/Umowa warunkowa z wykonawcą usługi badawczo-rozwojowej,
 - **Załącznik nr 6.3:** Pełnomocnictwa (jeśli dotyczy),
 - **Załącznik nr 7.1⁸:** Formularz informacji przedstawianych przy ubieganiu się o pomoc *de minimis* udzielaną na warunkach określonych w rozporządzeniu Komisji Europejskiej (UE) nr 1407/2013 z dnia 18 grudnia 2013 r. w sprawie stosowania art. 107 i 108 Traktatu

⁸ W zależności od etapu konkursu załącznik określony jest odmiennym wzorem.

o funkcjonowaniu Unii Europejskiej do pomocy *de minimis* (Dz. Urz. UE L Nr 352 z 24.12.2013),

– **Załącznik nr 8:** Dokumenty rejestrowe – w przypadku, gdy informacje z nich wynikające nie są ogólnie dostępne w zasobach CEIDG lub KRS (w szczególności dotyczy spółek cywilnych i spółek kapitałowych w organizacji, dla których należy załączyć umowę spółki),

- 2) obowiązkowe, które mogą zostać uzupełnione na etapie przed podpisaniem umowy o dofinansowanie:

– **Załącznik nr 6.4:** Dokumenty potwierdzające zewnętrzne źródła finansowania (jeśli dotyczy) np. promesa kredytowa,

- 3) Pozostałe dokumenty, które zdaniem wnioskodawcy mogą mieć wpływ na całościową oceną projektu:

– **Załącznik nr 6.6:** Pozostałe dokumenty (np. opinie, listy intencyjne itp.).

Rozdział 6 Termin, forma i miejsce składania wniosków o dofinansowanie

6.1 Termin składania wniosków

Dokumentację aplikacyjną należy złożyć do IZ RPO WZ w terminie naboru projektów, tj. od **29.01.2016 r.** do **30.06.2016 r.**, z zastrzeżeniem, że:

- a) w ramach I etapu oceniane będą projekty, które zostały opublikowane w LSI2014 do dnia 31.03.2016 r. i których pisemny wniosek o przyznanie pomocy został dostarczony do IZ RPO WZ **do dnia 7.04.2016 r.**,
- b) w ramach II etapu oceniane będą projekty, które zostały opublikowane w LSI2014 do dnia 30.06.2016 r. i których pisemny wniosek o przyznanie pomocy został dostarczony do IZ RPO WZ **do dnia 7.07.2016 r.**, a nie spełniają warunku zakwalifikowania ich do oceny w ramach I etapu.

6.2 Forma i miejsce składania wniosków

1. Skuteczne złożenie dokumentacji aplikacyjnej polega na opublikowaniu wniosku o dofinansowanie wraz z załącznikami w wersji elektronicznej w LSI2014 w terminie naboru projektów oraz doręczeniu do IZ RPO WZ pisemnego wniosku o przyznanie pomocy, podpisanego zgodnie z zasadami reprezentacji obowiązującymi wnioskodawcę, zawierającego właściwą sumę kontrolną, najpóźniej w terminie 7 dni od dnia zakończenia naboru projektów, tj.:
 - a) do dnia 7.04.2016 r. dla I etapu,
 - b) do dnia 7.07.2016 r. dla II etapu.
2. Przez pisemny wniosek o przyznanie pomocy rozumie się jednostronicowy dokument, który generuje się po opublikowaniu wniosku o dofinansowanie w wersji elektronicznej w LSI2014. W wersji papierowej należy dostarczyć jedynie przedmiotowy pisemny wniosek o przyznanie pomocy, nie zaś pełny wydruk wniosku o dofinansowanie. Treść wniosku o przyznanie pomocy zostanie wygenerowana w oparciu o następujący wzór:

Wnioskodawca:	
Dane automatycznie z LSI2014:	
Pole B.1.2 NIP	
Pole B.1.3 Nazwa wnioskodawcy	
Pole B.1.4 Siedziba wnioskodawcy	
Oś	automatycznie pole 1.1
Działanie	automatycznie pole 1.2
Nr naboru	automatycznie pole 2.1
Instytucja przyjmująca wniosek	automatycznie pole 2.2

Pisemny wniosek o przyznanie pomocy

Działając w imieniu Wnioskodawcy wnioskuję o przyznanie dofinansowania na realizację projektu:.... (tytuł automatycznie z LSI2014).

Jednocześnie potwierdzam, iż integralną część niniejszego wniosku stanowi wersja elektroniczna Wniosku o dofinansowanie o sumie kontrolnej..... opublikowana wraz z załącznikami w Lokalnym Systemie Informatycznym 2014 (LSI2014) w dniu.... o godz.....

Oświadczam, że:

- Wniosek o dofinansowanie wraz z załącznikami został wypełniony i opublikowany w LSI2014 zgodnie z wolą i wiedzą Wnioskodawcy oraz zawiera rzetelne, kompletne i zgodne z prawdą informacje;
- załączniki do elektronicznej wersji Wniosku o dofinansowanie zawierają wierne odwzorowanie treści oryginalnych dokumentów;
- Wnioskodawca przyjmuje do wiadomości, iż IZ RPO WZ nie ponosi odpowiedzialności za wypełnienie wniosku niezgodnie z zapisami instrukcji lub niekompletność załączników oraz inne zdarzenia techniczne lub losowe, niezwiązane z funkcjonalnością Serwisu Beneficjenta RPO WZ 2014-2020.

Jestem świadomy odpowiedzialności karnej za podanie fałszywych danych lub złożenie fałszywych oświadczeń.

Osoba uprawniona do reprezentowania Wnioskodawcy
(automatycznie B.6)

.....

Czytelny podpis

Data i godzina wpływu wniosku	
Nr wniosku	

3. Suma kontrolna, którą oznaczony jest pisemny wniosek o przyznanie pomocy, musi być tożsama z sumą kontrolną wniosku opublikowanego w LSI2014. Aby zapewnić zgodność sum kontrolnych, wydruku odpowiedniego pisemnego wniosku o przyznanie pomocy należy dokonać po opublikowaniu wniosku w LSI2014.
4. Pisemny wniosek o przyznanie pomocy należy dostarczyć do IZ RPO WZ na adres:
Urząd Marszałkowski Województwa Zachodniopomorskiego
Wydział Wdrażania Regionalnego Programu Operacyjnego
ul. Ks. Kardynała Stefana Wyszyńskiego 30
70-203 Szczecin
5. Dokumenty są przyjmowane pod wskazanym powyżej adresem od poniedziałku do piątku w godzinach od 07:30 do 15:30.
6. Zgodnie z art. 50 ustawy, do doręczeń i sposobu obliczania terminów stosuje się przepisy KPA. Termin dostarczenia pisemnego wniosku o przyznanie pomocy uznaje się za zachowany w przypadkach określonych w art. 57. § 5 KPA z wyłączeniem pkt. 1, dotyczącego możliwości przesyłania dokumentu elektronicznego do organu administracji publicznej. W szczególności termin dostarczenia pisemnego wniosku o przyznanie pomocy uznaje się za zachowany w przypadku nadania przesyłki w polskiej placówce pocztowej operatora

wyznaczonego w rozumieniu ustawy z dnia 23 listopada 2012 r. – Prawo pocztowe. Wówczas za datę złożenia wniosku uznaje się datę stempla pocztowego.

7. W przypadku nadania przesyłki u operatora innego niż ten, o którym mowa powyżej (np. pocztą kurierską), pisemny wniosek o przyznanie pomocy musi wpłynąć do IZ RPO WZ w terminie 7 dni od dnia zakończenia naboru w ramach danego etapu, tj.:
 - a) **do dnia 7.04.2016 r.** w ramach I etapu,
 - b) **do dnia 7.07.2016 r.** w ramach II etapu.

Rozdział 7 Procedura wyboru projektów

7.1. Czas trwania oceny

1. Ocena prowadzona będzie na bieżąco i nie powinna przekroczyć 120 dni od dnia zakończenia naboru w ramach danego etapu konkursu.
2. Orientacyjny termin rozstrzygnięcia to:
 - a) lipiec 2016 r. dla I etapu,
 - b) październik 2016 r. dla II etapu.
3. Wskazane powyżej terminy w uzasadnionych przypadkach mogą ulec zmianie.

7.2. Zasady ogólne procesu wyboru projektów

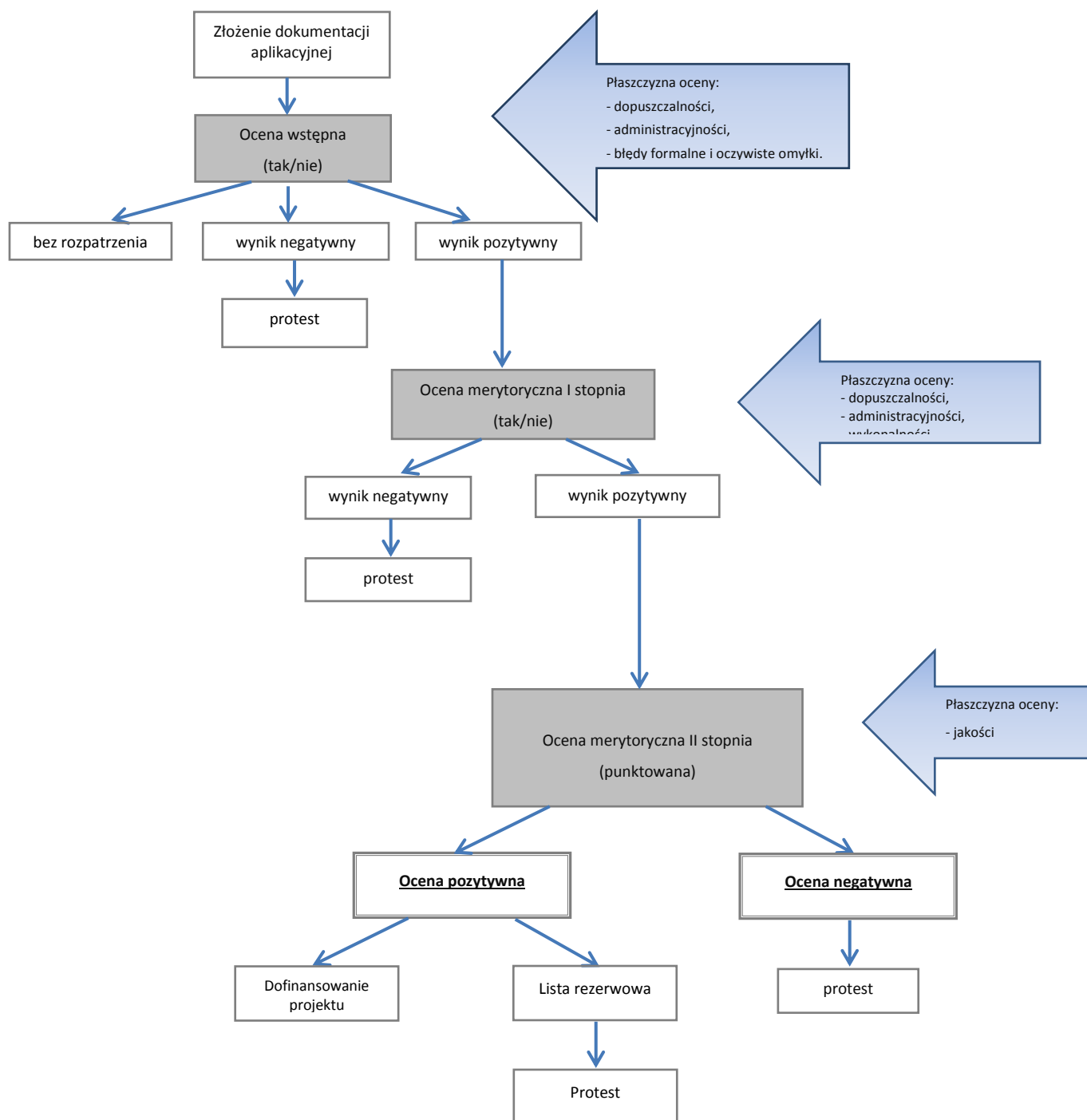
1. Dla każdego etapu konkursu przeprowadzana jest odrębna procedura wyboru projektów.
2. Złożona dokumentacja aplikacyjna podlega ocenie pod względem spełniania kryteriów wyboru projektów zatwierdzonych przez KM. Kryteria wyboru projektów stanowią załącznik nr 2 do niniejszego regulaminu.
3. Oceny projektów dokonuje KOP, składająca się z pracowników IZ RPO WZ oraz niezależnych ekspertów. Eksperci pełnią funkcję doradczą lub dokonują oceny wskazanych w niniejszym regulaminie kryteriów.
4. Projekty oceniane są w płaszczyznach dopuszczalności, administracyjności, wykonalności oraz jakości. Do każdej z płaszczyzn oceny przyporządkowano odpowiednie kryteria. Ocena spełniania każdego z kryteriów jest przeprowadzana zgodnie z zasadą dwóch par oczu, przez co najmniej dwóch członków KOP. Ocena kryteriów dopuszczalności, administracyjności i wykonalności jest dokonywana pod kątem spełniania bądź niespełniania danego kryterium, tj. przypisaniu wartości logicznych tak/nie. Ocena negatywna przynajmniej jednego kryterium skutkuje uzyskaniem negatywnej oceny przez projekt w rozumieniu art. 53 ust. 2 ustawy. Ocena w oparciu o kryteria jakości polega na przyznaniu każdemu z kryteriów stosownej liczby punktów.
5. Ocena projektów podzielona jest na trzy części (patrz **Schemat nr 1**): ocenę wstępną, ocenę merytoryczną I stopnia oraz ocenę merytoryczną II stopnia. Warunkiem przekazania projektu do kolejnej części oceny jest spełnienie wszystkich kryteriów wyboru w ramach poprzedniej części oceny.

Przyporządkowanie kryterium do poszczególnych części obrazuje poniższa Tabela nr 1.

OCENA	KRYTERIUM	PŁASZCZYZNA	OCENIAJĄCY
Wstępna	1.1 Zgodność z celem szczegółowym i rezultatami priorytetu inwestycyjnego	dopuszczalności	Pracownik
	1.2 Zgodność z typami projektów	dopuszczalności	
	1.3 Zgodność z obszarem (terytorialnie) objętym wsparciem w ramach Programu	dopuszczalności	
	1.4 Terminowość złożenia wniosku	dopuszczalności	
	1.5 Zgodność z zasadami horyzontalnymi	dopuszczalności	
	1.6 Kwalifikowalność beneficjenta	dopuszczalności	
	1.7 Zgodność z wymogami pomocy publicznej	dopuszczalności	
	1.9 Kwalifikowalność wykonawcy usług	dopuszczalności	
	2.1 Poprawność i kompletność wniosku	administracyjności	
	2.2 Możliwość oceny merytorycznej wniosku	administracyjności	
	2.6 Poprawność okresu realizacji	administracyjności	
Merytoryczna I stopnia	2.4 Intensywność wsparcia	administracyjności	Pracownik
	2.5 Prawidłowość pomocy publicznej	administracyjności	
	3.1 Zgodność z przepisami prawa krajowego i unijnego	wykonalności	
	1.8 Kwalifikowalność projektu	dopuszczalności	Pracownik/Ekspert
	2.2 Możliwość oceny merytorycznej wniosku	administracyjności	
	2.3 Zgodność z kwalifikowalnością wydatków	administracyjności	
	3.2 Zdolność finansowa	wykonalności	
Merytoryczna II stopnia	4.1 Odpowiedniość/ Adekwatność/ Trafność	jakości	Ekspert
	4.2 Skuteczność	jakości	
	4.3 Efektywność	jakości	
	4.4 Użyteczność	jakości	
	4.5 Trwałość	jakości	

6. Wnioskodawcy przysługuje prawo do wycofania dokumentacji aplikacyjnej zarówno w trakcie naboru wniosków, jak i w trakcie oceny i jest traktowane jako rezygnacja z ubiegania się o dofinansowanie. Informacja o wycofaniu dokumentacji musi zostać przekazana na piśmie do IZ RPO WZ, która niezwłocznie na piśmie potwierdza wycofanie projektu.

Schemat nr 1 – Procedura wyboru projektów konkursowych



7.2.1 Ocena wstępna

1. Celem oceny wstępnej jest wyselekcjonowanie projektów wpisujących się w założenia danego naboru. Ponadto ocena wstępna ma doprowadzić do wyeliminowania niespójności w dokumentacji aplikacyjnej oraz skorygowania elementów niezgodnych z instrukcją wypełniania wniosku o dofinansowanie.
2. Czas oceny nie powinien przekroczyć 45 dni od dnia zamknięcia naboru w danym etapie konkursu. Termin ten w uzasadnionych przypadkach może być wydłużony.
3. W ramach oceny wstępnej dokonywana jest przede wszystkim weryfikacja spełnienia przez projekt wybranych kryteriów dopuszczalności i administracyjności.

4. W pierwszej kolejności weryfikowana jest terminowość złożenia wniosku, a następnie dokumentacja analizowana jest pod kątem ewentualnych braków formalnych, zgodnie z art. 43 ust.1 ustawy.
5. Oceny projektów w ww. zakresie dokonują pracownicy IZ RPO WZ.
6. Wniosek o dofinansowanie opublikowany w LSI2014 po terminie wskazanym w niniejszym regulaminie oraz wniosek o dofinansowanie w przypadku, kiedy wygenerowany na jego podstawie pisemny wniosek o przyznanie pomocy (podpisany zgodnie z zasadami reprezentacji obowiązującymi u wnioskodawcy) z właściwą sumą kontrolną, nie zostanie dostarczony w terminie określonym w niniejszym regulaminie otrzymuje negatywną ocenę na ocenie wstępnej. W takim przypadku ocenie podlega wyłącznie kryterium właściwe dla oceny terminowości złożenia wniosku.

Braki formalne i oczywiste omyłki pisarskie

7. Zgodnie z art. 43 ustawy, w razie stwierdzenia we wniosku o dofinansowanie projektu braków formalnych lub oczywistych omyłek, IZ RPO WZ wzywa wnioskodawcę do uzupełnienia wniosku lub poprawienia w nim oczywistej omyłki w terminie 7 dni od dnia otrzymania wezwania pod rygorem pozostawienia wniosku bez rozpatrzenia i w konsekwencji niedopuszczenia projektu do dalszej oceny. W takim przypadku wnioskodawcy nie będzie przysługiwało prawo do złożenia protestu.
8. Za braki formalne w rozumieniu art. 43 ustawy uznaje się:
 - a) złożenie niekompletnego wniosku, tzn. niezawierającego wszystkich obligatoryjnych załączników (dotyczących bezwzględnie wszystkich wnioskodawców oraz wszystkich typów i rodzajów projektów w ramach danego konkursu). Załączniki powinny zostać sporządzone na aktualnych wzorach i dotyczyć wnioskodawcy/projektu,
 - b) niewypełnienie wszystkich obowiązkowych pól w formularzu wniosku o dofinansowanie oraz w załącznikach.
9. W odniesieniu do pozostałych załączników, tj. takich, których konieczność dostarczenia uzależniona jest np. od rodzaju wnioskodawcy, typu czy też charakteru projektu, IZ RPO WZ z uwagi na konieczność merytorycznej oceny stanu faktycznego nie wzywa do ich uzupełnienia w trybie art. 43 ustawy, uznając że ewentualny brak nie ma charakteru braku formalnego.
10. Za oczywiste omyłki w rozumieniu art. 43 ustawy IZ RPO WZ uznaje wyłącznie oczywiste omyłki pisarskie. W tym trybie nie ma możliwości poprawienia innych omyłek niż pisarskie, np. omyłek/błędów rachunkowych.
11. Uzupełnienie wniosku o dofinansowanie projektu lub poprawienie w nim oczywistej omyłki nie może prowadzić do jego istotnej modyfikacji. Ocena czy uzupełnienie wniosku o dofinansowanie lub poprawienie w nim oczywistej omyłki doprowadziło do istotnej modyfikacji wniosku o dofinansowanie, jest dokonywana przez IZ RPO WZ.

Procedura uzupełnień i poprawek

12. W przypadku konieczności dokonania uzupełnienia lub poprawy dokumentacji aplikacyjnej, z uwagi na niespełnienie przez wnioskodawcę kryteriów administracyjności, będących przedmiotem niniejszej oceny, IZ RPO WZ wezwie wnioskodawcę do uzupełnienia lub poprawy dokumentacji. Poprawy/uzupełnienia należy dokonać w terminie 7 dni od dnia otrzymania wezwania, pod rygorem negatywnej oceny spełniania danego kryterium.
13. Wnioskodawcy przysługuje prawo do jednokrotnej poprawy/uzupełnienia złożonej dokumentacji.
14. Dokonanie uzupełnień lub poprawek zawsze wiąże się z koniecznością ponownej publikacji wniosku oraz przedłożenia IZ RPO WZ oświadczenia o wprowadzeniu uzupełnień/poprawy dokumentacji aplikacyjnej. Ww. oświadczenie zawierające aktualną sumę kontrolną

podpisane zgodnie z zasadami reprezentacji obowiązującymi wnioskodawcę musi zostać dostarczone do IZ RPO WZ w terminach wskazanych w pkt. 7 i 12.

15. Do doręczeń i sposobu obliczania terminów stosuje się przepisy KPA. Termin dostarczenia ww. oświadczenia uznaje się za zachowany w przypadkach określonych w art. 57 § 5 KPA z wyłączeniem pkt. 1, dotyczącego możliwości przesyłania dokumentu elektronicznego do organu administracji publicznej. W szczególności termin dostarczenia ww. oświadczenia uznaje się za zachowany w przypadku nadania przesyłki w polskiej placówce pocztowej operatora wyznaczonego w rozumieniu ustawy z dnia 23 listopada 2012 r. – Prawo pocztowe.
16. W przypadku nadania przesyłki z ww. oświadczeniem u operatora innego niż ten, o którym mowa powyżej (np. pocztą kurierską), musi ono wpłynąć do IZ RPO WZ w terminach wskazanych w pkt 7 i 12.
17. IZ RPO WZ ma ponadto możliwość żądania dodatkowych wyjaśnień ze strony wnioskodawcy. Poprzez wyjaśnienia wnioskodawca może uszczegółowić informacje zawarte w dokumentacji, nie można natomiast dokonywać modyfikacji złożonej dokumentacji.
18. Niespełnienie przez wnioskodawcę co najmniej jednego z kryteriów dopuszczalności skutkować będzie negatywną oceną projektu w ww. zakresie bez możliwości poprawy dokumentacji aplikacyjnej.

7.2.2 Ocena merytoryczna I stopnia

1. Celem oceny merytorycznej I stopnia jest wyselekcjonowanie projektów, których realizacja jest zasadna, założenia są realne, a wyniki analiz oparte zostały o adekwatne założenia. Ponadto, w tej części oceniana jest kwalifikowalność przewidzianych w projektach wydatków, poprawność obliczeń całkowitych wartości wydatków i kosztów wydatków kwalifikowalnych oraz intensywności wsparcia. Projekty weryfikowane są również w szczególności pod kątem zgodności z regulacjami dotyczącymi pomocy publicznej. Ocena projektów dokonywana jest na podstawie wybranych kryteriów dopuszczalności, administracyjności oraz wykonalności.
2. Czas oceny nie powinien przekroczyć 45 dni od dnia zakończenia oceny wstępnej w ramach danego etapu konkursu. Termin ten w uzasadnionych przypadkach może być wydłużony.
3. Oceny projektów w ww. zakresie dokonują pracownicy IZ RPO WZ oraz niezależni eksperci.

Procedura uzupełnień i poprawek

4. W ramach oceny merytorycznej I stopnia przewidziana jest możliwość poprawy/aktualizacji dokumentacji aplikacyjnej, jeżeli w wyniku prac KOP, IZ RPO WZ wskaże, że wydatki przedstawione przez wnioskodawcę są częściowo zawyżone lub nie mogą być uznane za kwalifikowalne. W ww. przypadku IZ RPO WZ wezwie wnioskodawcę do aktualizacji dokumentacji aplikacyjnej w terminie 7 dni od dnia otrzymania wezwania oraz wskaże wnioskodawcy zakres koniecznej aktualizacji, z zastrzeżeniem że poziom wsparcia (procent dofinansowania) nie może ulec zmianie. Niedokonanie aktualizacji dokumentacji w wyznaczonym terminie będzie skutkowało negatywną oceną projektu.
5. IZ RPO WZ ma ponadto możliwość żądania dodatkowych wyjaśnień ze strony wnioskodawcy. Poprzez wyjaśnienia wnioskodawca może uszczegółowić informacje zawarte w dokumentacji, nie może natomiast dokonywać modyfikacji złożonej dokumentacji.
6. Aktualizacja dokumentacji zawsze wiąże się z koniecznością ponownej publikacji wniosku oraz przedłożenia IZ RPO WZ oświadczenia o wprowadzeniu uzupełnień/poprawy dokumentacji aplikacyjnej. Ww. oświadczenie zawierające aktualną sumę kontrolną oraz podpisane zgodnie z zasadami reprezentacji obowiązującymi wnioskodawcę musi zostać dostarczone do IZ RPO WZ w terminie wskazanym w pkt. 4.
7. Do doręczeń i sposobu obliczania terminów stosuje się przepisy KPA. Termin dostarczenia ww. oświadczenia uznaje się za zachowany w przypadkach określonych w art. 57 § 5 KPA z wyłączeniem pkt. 1, dotyczącego możliwości przesyłania dokumentu elektronicznego do organu administracji publicznej. W szczególności, termin dostarczenia ww. oświadczenia

uznaje się za zachowany w przypadku nadania przesyłki w polskiej placówce pocztowej operatora wyznaczonego w rozumieniu ustawy z dnia 23 listopada 2012 r. – Prawo pocztowe.

8. W przypadku nadania przesyłki z ww. oświadczeniem u operatora innego niż ten, o którym mowa powyżej (np. pocztą kurierską), ww. oświadczenie musi wpłynąć do IZ RPO WZ w terminie wskazanym w pkt. 4.
9. Niespełnienie co najmniej jednego z kryteriów ocenianych w tej części oceny skutkować będzie negatywną oceną projektu. W takim przypadku IZ RPO WZ może odstąpić od oceny pozostałych kryteriów.

7.2.3 Ocena merytoryczna II stopnia

1. W ramach oceny merytorycznej II stopnia projekty oceniane są na podstawie kryteriów jakości. Ocena polega na przyznaniu punktów za dane kryterium.
2. W ramach oceny merytorycznej II stopnia projekt może uzyskać łącznie **13** punktów.
3. Warunkiem uzyskania pozytywnej oceny jest otrzymanie co najmniej **7** punktów spośród punktów możliwych do przyznania, z tym że w ramach pięciu kryteriów niezbędne jest uzyskanie **co najmniej 1 punktu** dla każdego z nich. Definicje kryteriów, dla których określono wymaganą minimalną liczbę punktów zostały wyróżnione kolorem oraz zawierają stosowną informację w kolumnie „Opis znaczenia kryterium” w załączniku nr 2 do niniejszego regulaminu.
4. Czas oceny nie powinien przekroczyć 30 dni od dnia zakończenia oceny merytorycznej I stopnia dla danego etapu konkursu. Termin ten w uzasadnionych przypadkach może być wydłużony.
5. W wyniku przeprowadzenia oceny merytorycznej II stopnia dla danego etapu konkursu tworzona jest lista projektów (lista rankingowa). Kolejność projektów na ww. liście uzależniona jest od liczby punktów uzyskanych przez projekt. Końcową ocenę projektu stanowi suma ocen przyznanych w ramach poszczególnych kryteriów. Ocenę kryterium stanowi średnia arytmetyczna punktów przyznanych przez poszczególnych członków KOP w ramach kryterium.
6. W przypadku, gdy projekty umieszczone na liście rankingowej otrzymały jednakową liczbę punktów, a suma wnioskowanego w ramach tych projektów dofinansowania przekracza alokację pozostałą dla danego etapu konkursu, wszystkie te projekty traktowane są jednakowo i zostają sklasyfikowane na liście rankingowej jako projekty rekomendowane do dofinansowania przy jednoczesnym, proporcjonalnym do wnioskowanego, obniżeniu dofinansowania.
7. Oceny projektów w ramach tej części dokonują niezależni eksperci.
8. W ramach oceny merytorycznej II stopnia nie przewiduje się możliwości uzupełnienia lub poprawy dokumentacji aplikacyjnej. Jednakże IZ RPO WZ ma możliwość żądania dodatkowych wyjaśnień ze strony wnioskodawcy.

7.3 Informacja o wynikach oceny

1. Po zakończeniu oceny danego projektu IZ RPO WZ przekazuje niezwłocznie wnioskodawcy pisemną informację, która zawiera co najmniej wyniki oceny jego projektu wraz z uzasadnieniem oceny i podaniem punktacji otrzymanej przez projekt lub informacji o spełnieniu albo niespełnieniu kryteriów.
2. Po zakończeniu oceny projektu należy rozumieć sytuację, w której:
 - a) projekt został pozytywnie oceniony oraz został wybrany do dofinansowania,
 - b) projekt został negatywnie oceniony w rozumieniu art. 53 ust. 2 ustawy.
3. W oparciu o ostateczną ocenę wszystkich projektów złożonych w danym etapie konkursu IZ RPO WZ zamieszcza na swojej stronie internetowej listę rankingową projektów/listę projektów wybranych do dofinansowania oraz listę rezerwową projektów (w przypadku wyczerpania alokacji w ramach konkursu).

7.4 Środki odwoławcze

1. Wnioskodawcy, w przypadku negatywnej oceny jego projektu wybieranego w trybie konkursowym, przysługuje prawo wniesienia **protestu** w celu ponownego sprawdzenia złożonego wniosku w zakresie spełniania kryteriów wyboru projektów.
2. Negatywną oceną w rozumieniu art. 53 ust. 2 ustawy jest ocena w zakresie spełniania przez projekt kryteriów wyboru projektów, w ramach której:
 - a) projekt nie uzyskał wymaganej liczby punktów lub nie spełnił kryteriów wyboru projektów, na skutek czego nie może być wybrany do dofinansowania albo skierowany do kolejnej części oceny,
 - b) projekt uzyskał wymaganą liczbę punktów lub spełnił kryteria wyboru projektów, jednak kwota przeznaczona na dofinansowanie projektów w konkursie nie wystarcza na wybranie go do dofinansowania.
3. W przypadku, gdy kwota przeznaczona na dofinansowanie projektów w konkursie nie wystarcza na wybranie projektu do dofinansowania (pkt 2b), okoliczność ta nie może stanowić wyłącznej przesłanki wniesienia protestu.
4. Wnioskodawca może wnieść protest w terminie 14 dni od dnia doręczenia pisemnej informacji o zakończeniu oceny jego projektu i jej wyniku. Protest jest wnoszony bezpośrednio do komórki IZ RPO WZ rozpatrującej protesty, na poniżej wskazany adres, zgodnie z pouczeniem zawartym w piśmie informującym o negatywnym wyniku oceny:

**Urząd Marszałkowski Województwa Zachodniopomorskiego
Wydział Zarządzania Strategicznego
ul. Ks. Kardynała S. Wyszyńskiego 30
70-203 Szczecin**

5. Protest jest wnoszony w formie pisemnej i zawiera:
 - a) oznaczenie instytucji właściwej do rozpatrzenia protestu,
 - b) oznaczenie wnioskodawcy,
 - c) numer wniosku o dofinansowanie projektu,
 - d) wskazanie kryteriów wyboru projektów, z których oceną wnioskodawca się nie zgadza, wraz z uzasadnieniem,
 - e) wskazanie zarzutów o charakterze proceduralnym w zakresie przeprowadzonej oceny, jeżeli zdaniem wnioskodawcy naruszenia takie miały miejsce, wraz z uzasadnieniem,
 - f) podpis wnioskodawcy lub osoby upoważnionej do jego reprezentowania, z załączeniem oryginału lub kopii dokumentu poświadczającego umocowanie takiej osoby do reprezentowania wnioskodawcy.
6. Wnioskodawca może wycofać protest przed jego rozpatrzeniem. Wycofanie protestu wymaga zachowania formy pisemnej.
7. Wniesienie protestu przez jednego z wnioskodawców, w ramach danego konkursu nie wstrzymuje zawierania umów z pozostałymi wnioskodawcami, których projekty zostały wybrane do dofinansowania.
8. IZ RPO rozpatruje protest, weryfikując prawidłowość oceny projektu w zakresie kryteriów wyboru projektów, z których oceną wnioskodawca się nie zgadza i zarzutów o charakterze proceduralnym w zakresie przeprowadzonej oceny, jeżeli zdaniem wnioskodawcy naruszenia takie miały miejsce, w terminie nie dłuższym niż 30 dni, licząc od dnia jego złożenia.
9. W uzasadnionych przypadkach, w szczególności gdy w trakcie rozpatrywania protestu konieczne jest skorzystanie z pomocy ekspertów, termin rozpatrzenia protestu może być przedłużony, o czym IZ RPO WZ informuje na piśmie wnioskodawcę. Termin rozpatrzenia protestu nie może przekroczyć łącznie 60 dni od dnia jego złożenia.
10. Wnioskodawca jest informowany na piśmie o wyniku rozpatrzenia jego protestu. Informacja ta zawiera w szczególności:
 - a) treść rozstrzygnięcia polegającego na uwzględnieniu albo nieuwzględnieniu protestu, wraz z uzasadnieniem,

- b) w przypadku nieuwzględnienia protestu – pouczenie o możliwości wniesienia skargi bezpośrednio do WSA.
- 11. W przypadku uwzględnienia protestu, IZ RPO WZ może skierować projekt odpowiednio do właściwej części oceny albo umieścić go na liście projektów wybranych do dofinansowania w wyniku przeprowadzenia procedury odwoławczej, informując o tym wnioskodawcę.
- 12. Protest pozostawia się bez rozpatrzenia, jeżeli mimo prawidłowego pouczenia, został wniesiony:
 - a) po terminie,
 - b) przez podmiot wykluczony z możliwości otrzymania dofinansowania,
 - c) bez wskazania kryteriów wyboru projektów, z których oceną wnioskodawca się nie zgadza wraz z uzasadnieniem.
- 13. Protest pozostawia się bez rozpatrzenia również w przypadku, gdy na jakimkolwiek etapie postępowania w zakresie procedury odwoławczej wyczerpana zostanie kwota przeznaczona na dofinansowanie projektów w ramach Działania.
- 14. Na podstawie art. 61 ust. 1 ustawy, w przypadku m. in. nieuwzględnienia protestu lub pozostawienia protestu bez rozpatrzenia, wnioskodawca może w tym zakresie wnieść skargę bezpośrednio do WSA.
- 15. Na podstawie art. 62 ustawy, od wydanego przez WSA wyroku lub postanowienia kończącego postępowanie w sprawie przysługuje skarga kasacyjna do NSA.

Rozdział 8 Podpisanie umowy o dofinansowanie

- 1. Umowa o dofinansowanie może zostać podpisana, jeśli projekt spełnia wszystkie kryteria, na podstawie których został wybrany do dofinansowania. IZ RPO WZ przed podpisaniem umowy może sprawdzić, czy projekt nadal spełnia wszystkie kryteria wyboru.
- 2. Przed podpisaniem umowy, wnioskodawca zostanie wezwany do złożenia, w wyznaczonym przez IZ RPO WZ terminie, niezbędnych do jej sporządzenia dokumentów. Lista dokumentów niezbędnych do podpisania umowy o dofinansowanie stanowi załącznik nr 4 do niniejszego regulaminu.
- 3. IZ RPO WZ zastrzega sobie prawo do wezwania wnioskodawcy do złożenia dokumentów potwierdzających oświadczenia złożone na etapie oceny wniosku o dofinansowanie.
- 4. Przed zawarciem umowy o dofinansowanie, IZ RPO WZ może zobowiązać wnioskodawcę do przedłożenia innych dokumentów, w celu weryfikacji czy projekt spełnia nadal wszystkie kryteria wyboru projektu w dniu podpisania umowy o dofinansowanie.
- 5. IZ RPO WZ może odmówić podpisania umowy, w przypadku gdy wnioskodawca:
 - a) nie dostarcza lub dostarcza dokumenty niezgodne z oświadczeniami złożonymi na etapie aplikowania o dofinansowanie,
 - b) przed podpisaniem umowy nie spełnia wszystkich kryteriów wyboru,
 - c) nie dostarcza we wskazanym przez IZ RPO WZ terminie lub dostarcza niepoprawne dokumenty niezbędne do sporządzenia umowy.
- 6. W przypadku odmowy podpisania umowy, wnioskodawcy przysługuje prawo do wniesienia protestu, zgodnie z procedurą opisaną w rozdziale 7.
- 7. Umowa o dofinansowanie może być podpisana osobiście lub w trybie korespondencyjnym. Tryb podpisania umowy uzgadniany jest przez wnioskodawcę i IZ RPO WZ.

Rozdział 9 Zasady dotyczące realizacji projektu

- 1. Beneficjent zobowiązany jest do realizacji projektu w pełnym zakresie wskazanym we wniosku o dofinansowanie i terminach w nim określonych.
- 2. W przypadku dokonania zmian w projekcie, beneficjent zobowiązuje się do realizacji projektu uwzględniając zaakceptowane przez IZ RPO WZ zmiany.

9.1 Rozliczenie projektu i wypłata dofinansowania

1. Beneficjent dokonuje rozliczenia projektu wnioskiem o płatność końcową w terminie i na warunkach określonych w umowie o dofinansowanie.
2. Wypłata dofinansowania odbywa się na podstawie wniosku o płatność końcową, złożonego w formie elektronicznej w SL2014. Wniosek o płatność powinien być przygotowany zgodnie z instrukcją do SL2014 udostępnioną przez IZ RPO WZ na stronie internetowej programu. Tym samym powinien spełniać wymogi formalne, merytoryczne i rachunkowe. Do wniosku o płatność należy załączyć wymagane przez IZ RPO WZ dokumenty.
3. Dofinansowanie wypłacane jest przez Płatnika na odpowiedni rachunek bankowy beneficjenta po zakończeniu realizacji projektu oraz spełnieniu warunków określonych w umowie.

9.2 Zmiany w projekcie

1. Wnioskodawca/beneficjent ma możliwość dokonywania zmian w projekcie na etapie:
 - a) przed podjęciem uchwały o dofinansowaniu projektu (tylko w przypadku projektów konkursowych umieszczonych na liście rezerwowej),
 - b) po podjęciu uchwały o dofinansowaniu projektu, a przed zawarciem umowy o dofinansowanie,
 - c) po podpisaniu umowy o dofinansowanie.
2. Wnioskodawca/beneficjent zgłasza zmiany w projekcie w formie pisemnej. Zgłoszenia zmian dokonują osoby uprawnione do reprezentacji wnioskodawcy/beneficjenta.
3. Zgłoszone przez wnioskodawcę/beneficjenta zmiany do projektu każdorazowo podlegają ocenie:
 - a) pod kątem ich zgodności z przepisami prawa i właściwymi dla danego naboru zasadami,
 - b) pod kątem niezbędności i zasadności dla prawidłowej realizacji projektu opisanego we wniosku o dofinansowanie.
4. Wprowadzenie zmian do projektu jest możliwe pod warunkiem zachowania celów projektu. Zmodyfikowany projekt musi przy tym spełniać wszystkie zasady kwalifikowalności określone dla danego naboru.
5. W przypadku dokonania zmian w projekcie, beneficjent zobowiązany jest do realizacji projektu uwzględniając zaakceptowane przez IZ RPO WZ zmiany.
6. W trakcie realizacji projektu możliwe są przesunięcia pomiędzy poszczególnymi wydatkami kwalifikowalnymi, które zostały określone we wniosku o dofinansowanie do 15% kwoty przypadającej na każdy wydatek. W uzasadnionych przypadkach beneficjent może zwrócić się o zgodę (przedstawiając odpowiednie uzasadnienie), na przesunięcie pomiędzy poszczególnymi wydatkami kwalifikowanymi (określonymi we wniosku o dofinansowanie), kwoty powyżej 15% przypadającej na każdy wydatek.
7. Szczegółowe zapisy dotyczące zasad dokonywania zmian w projekcie określa dokument „Zasady wprowadzania zmian w projektach realizowanych w ramach Regionalnego Programu Operacyjnego Województwa Zachodniopomorskiego 2014-2020”, stanowiący załącznik nr 6 do niniejszego regulaminu.

9.3 Prowadzenie wyodrębnionej ewidencji księgowej

1. Beneficjent, niezależnie od stosowanej formy księgowości, w ramach prowadzonej ewidencji księgowej, zobowiązany jest do wyodrębnienia zdarzeń gospodarczych związanych z realizowanym projektem w ramach RPO WZ. Tym samym:
 - a) beneficjent prowadzący księgi rachunkowe i sporządzający sprawozdania finansowe (pełna księgowość prowadzona zgodnie z ustawą o rachunkowości) jest zobowiązany do prowadzenia na potrzeby projektu odrębnych kont syntetycznych, analitycznych i pozabilansowych lub odpowiedniego kodu księgowego,
 - b) beneficjent, prowadzący uproszczoną księgowość, zobowiązany jest właściwego oznaczania w podatkowej księdze przychodów i rozchodów pozycji, w których ujęto

- dokumenty związane z realizacją projektu bądź prowadzenia wykazu – wyodrębnionej ewidencji dokumentów księgowych dotyczących operacji związanych z realizacją projektu.
2. Obowiązek prowadzenia wyodrębnionej ewidencji księgowej dla projektu powstaje z chwilą rozpoczęcia realizacji projektu, a najpóźniej z dniem podpisania umowy o dofinansowanie.
 3. Szczegółowe zapisy dotyczące zasad prowadzenia wyodrębnionej ewidencji księgowej określa dokument „Zasady prowadzenia przez beneficjentów wyodrębnionej ewidencji księgowej projektów dofinansowanych w ramach Regionalnego Programu Operacyjnego Województwa Zachodniopomorskiego 2014-2020”, stanowiący załącznik nr 4 do umowy o dofinansowanie.

9.4 Udzielanie zamówień w ramach projektu

1. Wnioskodawca podczas wydatkowania środków publicznych jest zobowiązany do stosowania w szczególności przepisów ustawy o finansach publicznych, która wskazuje iż wydatki publiczne muszą być dokonywane w sposób celowy i oszczędny. Wobec powyższego jest zobowiązany do wyboru i udzielenia zamówienia w oparciu o najbardziej korzystną ekonomicznie ofertę (co nie oznacza, że zawsze będzie to oferta najtańsza, jeśli założono również istotne kryteria pozacenowe wyboru ofert) z zachowaniem zasad przejrzystości i uczciwej konkurencji oraz do dołożenia wszelkich starań w celu uniknięcia konfliktu interesów, rozumianego jako brak bezstronności i obiektywności w wypełnianiu funkcji jakiegokolwiek podmiotu objętego umową, w związku z realizowanym zamówieniem.
2. Do najważniejszych zasad wydatkowania środków publicznych należą:
 - a) zasada uczciwej konkurencji oraz równego traktowania wykonawców, która służy temu aby zarówno na etapie przygotowania, jak i przeprowadzenia postępowania o udzielenie zamówienia nie eliminować z udziału w postępowaniu określonej grupy wykonawców bądź nie stwarzać określonej grupie wykonawców uprzywilejowanej pozycji. Zasada ta zobowiązuje również do czuwania nad tym, aby wykonawcy postępowali wobec siebie uczciwie, zgodnie z zasadami obrotu gospodarczego i obowiązującym porządkiem prawnym,
 - b) zasada jawności i przejrzystości gwarantująca, że postępowanie o udzielenie zamówienia zawiera jasne reguły i istnieją środki do weryfikacji prawidłowości ich stosowania, a zamawiający podejmuje przewidywalne decyzje na podstawie wcześniej ustalonych kryteriów, które zapewniają zachowanie zasady uczciwej konkurencji i równego traktowania wykonawców. Celem tej zasady jest również zapewnienie wszystkim zainteresowanym zapoznania się z informacją o zamówieniu, jak i zagwarantowanie, że osoby występujące po stronie zamawiającego są bezstronne i obiektywne w czasie przygotowania i prowadzenia postępowania,
 - c) zasada celowego, racjonalnego i oszczędnego wydatkowania środków publicznych, która zapewnić ma uzyskanie jak najlepszych efektów przy jak najniższej kwocie wydatku.
3. Udzielając zamówień wnioskodawca jest zobowiązany do upublicznienia zapytania ofertowego (wzór zapytania stanowi załącznik nr 9 do niniejszego regulaminu) co najmniej na swojej stronie internetowej lub innej powszechnie dostępnej stronie internetowej przeznaczonej do umieszczania zapytań ofertowych oraz wysłania co najmniej 3 zapytań ofertowych (za pomocą e-maila bądź faksu) do różnych wykonawców mających potencjał do zrealizowania zamówienia.
4. Termin na złożenie ofert powinien być określony w zapytaniu ofertowym. Minimalny termin na złożenie oferty wynosi nie mniej niż 7 dni kalendarzowych. Ww. termin biegnie od dnia następnego po dniu upublicznienia zapytania ofertowego/wysłania zapytań ofertowych (w zależności od tego, która data jest późniejsza) i kończy się z upływem ostatniego dnia kalendarzowego.
5. Konieczne jest zapewnienie wszystkim wykonawcom takiego samego dostępu do informacji dotyczących danego zamówienia oraz zapewnienie, aby żaden wykonawca nie był

uprzywilejowany względem drugiego, a postępowanie przeprowadzone było w sposób transparentny.

6. Aby zapewnić realizację zamówienia przez podmiot dający rękojmię jego należytego wykonania, zaleca się aby wnioskodawca określił minimalne warunki pozwalające na ocenę zdolności podmiotu do realizacji zamówienia. W tym zakresie weryfikacja podmiotu może odbywać się na płaszczyźnie:

- a) posiadanych uprawnień do wykonywania określonej działalności, jeśli te są wymagane przepisami prawa,
- b) posiadanego doświadczenia w realizacji zamówień podobnych,
- c) dysponowania odpowiednim zapleczem technicznym,
- d) dysponowania odpowiednim zapleczem osobowym,
- e) zdolności finansowych czy ekonomicznych.

Opisanie ww. warunków w sposób wyraźny i precyzyjny pozwoli na weryfikację podmiotów na tym samym polu działania, co w konsekwencji umożliwi wyłonienie i wybór wykonawcy najkorzystniejszego spośród tych, którzy spełniają warunki, a tym samym będą zdolni do wykonania zamówienia. Opis sposobu dokonania oceny spełniania warunków musi być proporcjonalny do przedmiotu zamówienia i związany z przedmiotem zamówienia. Ocena spełniania warunków odbywa się metodą *spełnia - nie spełnia*. Warunki udziału w postępowaniu o udzielenie zamówienia określone są w sposób proporcjonalny do przedmiotu zamówienia, przy czym nie mogą one zawęźać konkurencji poprzez ustanawianie wymagań przewyższających potrzeby niezbędne do osiągnięcia celów projektu i prowadzących do dyskryminacji wykonawców.

7. Obowiązkową formą upublicznienia zapytania ofertowego dla zamówień jest Internet (przy czym przez Internet rozumie się stronę własną wnioskodawcy lub inną powszechnie dostępną stronę przeznaczoną do umieszczania zapytań ofertowych). Dodatkowo w celu zachowania szerszego dostępu do informacji o zamówieniu zapytanie ofertowe można zamieścić:

- a) we własnej siedzibie wnioskodawcy, w miejscu publicznie dostępnym,
- b) w gazetach, dziennikach, czasopismach albo publikacjach specjalistycznych, w tym specjalizujących się w ogłoszeniach zamówień, o zasięgu krajowym lub regionalnym.

8. Jeśli istnieje możliwość zainteresowania danym zamówieniem podmiotów z innych państw członkowskich lub też wnioskodawca jest w posiadaniu informacji wskazujących na potencjalne zainteresowanie realizacją zamówienia przez takie podmioty, wówczas zaleca się, aby upublicznił zamiar udzielenia zamówienia w szerszym zakresie aniżeli minimalny wymagany zapisami niniejszego dokumentu.

9. W przypadku, gdy mimo właściwego upublicznienia zapytania ofertowego na stronie internetowej oraz wysłania minimum 3 zapytań ofertowych:

- a) wpłynie tylko jedna nie podlegająca odrzuceniu oferta - uznaje się zasadę konkurencyjności za spełnioną,
- b) nie wpłynie żadna oferta - dopuszcza się zawarcie umowy z wykonawcą wybranym bez zachowania procedury opisanej powyżej z zastrzeżeniem, iż spełnia on wszystkie kryteria i warunki określone w zapytaniu ofertowym będącym podstawą wyłonienia wykonawcy.

10. Po zakończeniu procedury wnioskodawca zobowiązany jest wybrać najkorzystniejszą spośród złożonych ofert spełniającą warunki udziału w postępowaniu o udzielenie zamówienia w oparciu o ustalone w zapytaniu ofertowym kryteria oceny oraz sporządzić protokół z postępowania o udzielenie zamówienia według wzoru umieszczonego w załączniku nr 10 do niniejszego regulaminu wraz z wymaganymi załącznikami.

11. Jeśli wnioskodawca odrzucił lub wykluczył z procedury któregoś z oferentów, IZ RPO WZ zastrzega sobie prawo do weryfikacji prawidłowości podjętej decyzji. Wnioskodawca winien przygotować obiektywne i możliwe do zweryfikowania uzasadnienie.

12. Wnioskodawca jest związany treścią zapytania ofertowego, w szczególności musi przyjmować oferty w miejscu wyznaczonym w zapytaniu ofertowym oraz zawrzeć umowę jedynie z wykonawcą, który złożył w terminie ofertę w odpowiedzi na zapytanie ofertowe i którego wybrał po przeprowadzeniu analizy ofert.
13. Informacja o wyniku postępowania zawierająca co najmniej nazwę wybranego wykonawcy powinna zostać zamieszczona w Internecie (w miejscu upublicznienia zapytania ofertowego). Na wniosek wykonawcy, który złożył ofertę, istnieje obowiązek udostępnienia wnioskodawcy protokołu postępowania o udzielenie zamówienia, przy czym nie dotyczy to złożonych ofert.
14. Po przeprowadzeniu procedury następuje podpisanie umowy z wykonawcą wybranym zgodnie z zasadą konkurencyjności. Umowa musi być zawarta w formie pisemnej. Zawarcie umowy z podmiotem powiązanym kapitałowo lub osobowo jest niedopuszczalne. Przez powiązania kapitałowe lub osobowe rozumie się wzajemne powiązania między wnioskodawcą lub osobami upoważnionymi do zaciągania zobowiązań w imieniu wnioskodawcy lub osobami wykonującymi w imieniu wnioskodawcy czynności związane z przygotowaniem i przeprowadzeniem procedury wyboru wykonawcy a wykonawcą, polegające w szczególności na:
 - a) uczestniczeniu w spółce jako wspólnik spółki cywilnej lub spółki osobowej,
 - b) posiadaniu co najmniej 10 % udziałów lub akcji,
 - c) pełnieniu funkcji członka organu nadzorczego lub zarządzającego, prokurenta, pełnomocnika,
 - d) pozostawaniu w związku małżeńskim, w stosunku pokrewieństwa lub powinowactwa w linii prostej, pokrewieństwa drugiego stopnia lub powinowactwa drugiego stopnia w linii bocznej lub w stosunku przysposobienia, opieki lub kurateli.
15. Nie jest możliwe dokonywanie istotnych zmian postanowień zawartej umowy w stosunku do treści oferty, na podstawie której dokonano wyboru wykonawcy.
16. Za kwalifikowalne będą mogły być uznane tylko takie wydatki co do których nie ma wątpliwości, iż wybór został dokonany w oparciu o najbardziej korzystną ekonomicznie ofertę przy zachowaniu wymaganej jakości przedmiotu zamówienia, a wnioskodawca przy wyborze oferty przestrzegał zasad konkurencyjności, jawności, przejrzystości i transparentności.
17. W przypadku wątpliwości co do wartości danego wydatku IZ RPO WZ ma prawo dokonać własnej wyceny (np. poprzez powołanie rzeczoznawcy/biegłego, który dokona takiej wyceny). W przypadku stwierdzenia zawyżenia wydatku, IZ RPO WZ ma prawo rozwiązać umowę o dofinansowanie lub zakwestionować wartość wydatku uznając go w całości lub w części za niekwalifikowalny.
18. Zastrzega się, że ww. warunki nie są podstawą do jakichkolwiek roszczeń prawnych lub finansowych przeciwko IZ RPO WZ.

9.5 Kontrola projektu

1. Kontrola towarzyszy każdemu projektowi, któremu udzielone zostało wsparcie z RPO WZ i jest obowiązkowym procesem występującym w trakcie jego realizacji lub po jego zakończeniu, poprzedzającym ostateczne rozliczenie.
2. Przeprowadzenie kontroli służy zapewnieniu, aby wydatki w ramach RPO WZ ponoszone były zgodnie z prawem oraz zasadami unijnymi i krajowymi.
3. Kontrole prowadzone przez IZ RPO WZ obejmują:
 - a) weryfikacje wydatków, w tym:
 - weryfikacje wniosków o płatność beneficjenta,
 - kontrole w miejscu realizacji projektu lub w siedzibie beneficjenta,
 - kontrole krzyżowe,
 - b) kontrole na zakończenie realizacji projektu.
4. Szczegółowe tryby i zasady kontroli określone są w ustawie, Wytocznych w zakresie kontroli realizacji programów operacyjnych na lata 2014-2020 oraz „Zasadach

w zakresie przeprowadzania kontroli projektów w ramach Regionalnego Programu Operacyjnego Województwa Zachodniopomorskiego 2014 – 2020”, stanowiących załącznik nr 5 do umowy o dofinansowanie.

9.6 Promocja projektu

Beneficjent zobowiązany jest do prowadzenia działań informacyjnych i promocyjnych związanych z realizacją projektu w sposób i na zasadach określonych w Podręczniku wnioskodawcy i beneficjenta programów operacyjnych polityki spójności 2014-2020 w zakresie informacji i promocji oraz zgodnie zapisami punktu 2.2. „Obowiązki beneficjentów” załącznika XII do rozporządzenia ogólnego, a także zapisami rozporządzenia wykonawczego Komisji (UE) nr 821/2014.

9.7 Odzyskiwanie środków w ramach RPO WZ 2014-2020

1. W przypadku, kiedy beneficjent swoim działaniem doprowadzi do sytuacji, w której środki dofinansowania zostaną wykorzystane niezgodnie z przeznaczeniem, z naruszeniem procedur lub pobrane nienależnie bądź w nadmiernej wysokości, IZ RPO WZ podejmie czynności w celu ich odzyskania.
2. Powyższe sytuacje mogą zostać przez IZ RPO WZ stwierdzone na każdym etapie realizacji projektu, a także po jego zakończeniu-
3. W przypadku zaistnienia okoliczności wskazanych w pkt 1, beneficjent jest zobowiązany do zwrotu środków wraz z odsetkami jak dla zaległości podatkowych liczonymi od daty przekazania środków. Odsetki naliczane są za każdy dzień, od daty przekazania środków do dnia ich zwrotu.

Szczegółowe zapisy dotyczące odzyskiwania środków w ramach RPO WZ 2014-2020 określa dokument „Zasady dotyczące odzyskiwania środków w ramach Regionalnego Programu Operacyjnego Województwa Zachodniopomorskiego 2014 – 2020”, stanowiący załącznik nr 7 do niniejszego regulaminu.

Rozdział 10 Postanowienia końcowe

1. Regulamin konkursu może ulegać zmianom w trakcie trwania konkursu. Do czasu rozstrzygnięcia konkursu regulamin nie może być zmieniany w sposób skutkujący nierównym traktowaniem wnioskodawców chyba, że konieczność jego zmiany wynika z przepisów prawa powszechnie obowiązującego.
2. Regulamin oraz informacje o zmianie regulaminu, aktualną treść regulaminu, uzasadnienie oraz termin, od którego zmiana obowiązuje IZ RPO WZ zamieszcza na swojej stronie internetowej www.rpo.wzp.pl oraz na portalu www.funduszeuropejskie.gov.pl.
3. Konkurs może zostać anulowany w następujących przypadkach:
 - a) naruszenia w toku procedury konkursowej przepisów prawa, które są istotne i niemożliwe do naprawienia,
 - b) zaistnienia sytuacji nadzwyczajnej, której IZ RPO WZ nie mogła przewidzieć w chwili ogłoszenia konkursu, a której wystąpienie czyni niemożliwym lub rażąco utrudnia kontynuowanie procedury konkursowej bądź stanowi zagrożenie dla interesu publicznego,
 - c) ogłoszenia aktów prawnych lub wytycznych horyzontalnych w istotny sposób sprzecznych z postanowieniami niniejszego regulaminu,
 - d) nie wyłonienia kandydatów na ekspertów lub ekspertów niezbędnych do oceny wniosków,
 - e) złożenia wniosków o dofinansowanie wyłącznie przez podmioty niespełniające kryteriów udziału w konkursie,
 - f) niezłożenia żadnego wniosku o dofinansowanie.
4. IZ RPO WZ udziela wszystkim zainteresowanym informacji w zakresie konkursu, w tym w sprawie interpretacji zapisów niniejszego regulaminu, zakresu wsparcia, procesu

wyboru projektów, kwalifikowalności wydatków. Informacje na temat postępowania konkursowego można uzyskać poprzez kontakt:

a) osobisty w siedzibie:

**Urząd Marszałkowski Województwa Zachodniopomorskiego
Wydział Wdrażania Regionalnego Programu Operacyjnego
ul. Ks. Kardynała Stefana Wyszyńskiego 30
70-203 Szczecin**

Czynny od poniedziałku do piątku, od 7:30 do 15:30

b) e-mail: wwrpo@wzp.pl,

c) telefoniczny z Wydziałem Wdrażania Regionalnego Programu Operacyjnego
nr tel. **91 44 11 100**.

5. Integralną częścią niniejszego regulaminu są załączniki:

- Załącznik nr 1: Wzór wniosku o dofinansowanie projektu z Europejskiego Funduszu Rozwoju Regionalnego w ramach Regionalnego Programu Operacyjnego 2014-2020 wraz z instrukcją wypełniania,
- Załącznik nr 2: Kryteria wyboru projektów dla Działania 1.1 projekty badawczo-rozwojowe przedsiębiorstw,
- Załącznik nr 3: Wzór umowy o dofinansowanie wraz z załącznikami,
- Załącznik nr 4: Dokumenty niezbędne do przygotowania umowy o dofinansowanie,
- Załącznik nr 5: Założenia do inteligentnych specjalizacji województwa zachodniopomorskiego dla naboru w 2015 r. w ramach Działania 1.1 Projekty badawczo-rozwojowe przedsiębiorstw,
- Załącznik nr 6: Zasady wprowadzania zmian w projektach realizowanych w ramach Regionalnego Programu Operacyjnego Województwa Zachodniopomorskiego 2014-2020,
- Załącznik nr 6.1: Formularz wprowadzania zmian w projekcie realizowanym w ramach RPO WZ 2014-2020,
- Załącznik nr 7: Zasady dotyczące odzyskiwania środków w ramach Regionalnego Programu Operacyjnego Województwa Zachodniopomorskiego 2014 – 2020,
- Załącznik nr 8: Protokół z realizacji usługi badawczo – rozwojowej – wzór,
- Załącznik nr 9: Zapytanie ofertowe – wzór,
- Załącznik nr 10: Protokół postępowania o udzielenie zamówienia – wzór.



Urząd Marszałkowski Województwa Zachodniopomorskiego
Wydział Wdrażania Regionalnego Programu Operacyjnego
ul. Ks. Kardynała Stefana Wyszyńskiego 30
70-203 Szczecin



Fundusze Europejskie
Program Regionalny



Pomorze Zachodnie

Unia Europejska
Europejskie Fundusze
Strukturalne i Inwestycyjne

