



OCENA ZASOBÓW POMOCY SPOŁECZNEJ ZA ROK 2014 DLA WOJEWÓDZTWA ZACHODNIOPOMORSKIEGO

Spis treści

1. Wprowadzenie	3
2. Dane o sytuacji demograficznej i społecznej	4
3. Dane o korzystających z pomocy i wsparcia.....	8
3.1. GMINA - ZADANIA OPS ORAZ MOPS, MOPR	15
3.2. POWIAT - ZADANIA PCPR ORAZ MOPR.....	20
4. Inne rodzaje pomocy i świadczeń.....	24
5. Zasoby instytucjonalne pomocy społecznej	29
6. Kadra jednostek organizacyjnych pomocy społecznej	36
6.1. Zatrudnienie pomocnicze w jednostkach organizacyjnych pomocy społecznej	38
6.2. Zespoły pracy socjalnej i integracji społecznej w jednostce pomocy społecznej	38
7. Środki finansowe na wydatki w pomocy społecznej i innych obszarach polityki społecznej w budżecie jednostki samorządu terytorialnego	39
8. Aktywność projektowo-konkursowa jednostek organizacyjnych pomocy społecznej	42
9. Współpraca z organizacjami pozarządowymi - zadania zlecone w obszarze pomocy i wsparcia	44
10. Wnioski i rekomendacje	45
11. Spis wykresów i map	48
12. Aneks (Tabele wojewódzkie)	50

Opracował:

Shivan Fate

1. WPROWADZENIE

Zgodnie z nowelizacją ustawy o pomocy społecznej, z dnia 12 marca 2004 r. (Dz. U. 2015 poz. ze. zm. 136). art. 16a oraz art. 21 do zadań samorządu województwa, należy opracowywanie Oceny Zasobów Pomocy Społecznej, na podstawie częściowych ocen sporządzanych przez samorządy gmin i powiatów z terenu województwa, w oparciu o analizy lokalne, oraz przekazanie jej sejmikowi województwa do dnia 30 czerwca każdego roku i Wojewodzie Zachodniopomorskiemu do dnia 31 lipca każdego roku. Ocena wraz z rekomendacjami jest podstawą do planowania budżetu na rok następny.

Do opracowania Oceny Zasobów Pomocy Społecznej zostało wykorzystane narzędzie elektroniczne w formie modułu w Centralnej Aplikacji Statystycznej (CAS), należące do grupy systemów informatycznych Ministerstwa Pracy i Polityki Społecznej, które pierwszy raz zastosowano w 2012 r.

Narzędzie pozwala obserwować dynamikę zmian w systemie pomocy społecznej i jej otoczeniu – zarówno w obrazie klientów pomocy, wewnętrznych struktur instytucji pomocy jak i ze strony finansowej zadania – na każdym szczeblu administracji samorządowej.

W województwie zachodniopomorskim, na 114 gmin i 21 powiatów, otrzymano 100% sprawozdań, co umożliwiła przeprowadzenie kompleksowej analizy sytuacji pomocy społecznej w regionie.

Ocena Zasobów Pomocy Społecznej w Województwie Zachodniopomorskim zgodnie z art. 16a ustawy o pomocy społecznej obejmuje następujące zagadnienia:

- ✓ dane o sytuacji demograficznej i społecznej;
- ✓ dane o korzystających z systemu pomocy i wsparcia;
- ✓ zasoby instytucjonalne pomocy i wsparcia;
- ✓ kadra jednostek organizacyjnych pomocy społecznej;
- ✓ koszty zasobu oraz środki finansowe na wydatki w systemie pomocy społecznej;
- ✓ współpraca z organizacjami pozarządowymi oraz aktywność projektowo- programowa.

Raport jest podzielony na dwie części:

- ✓ analiza danych oraz wnioskowanie;
- ✓ aneks (wojewódzkie dane tabelaryczne).

Raport jest również próbą ujęcia zasobów pomocy społecznej w sposób systemowy, porównywalny dla wszystkich samorządów. Może stanowić on podstawę do planowania działań w regionalnej i krajowej polityce społecznej.

Dane, które zostały wykorzystane do analizy i oceny znajdują się w formie tabelarycznej w aneksie.

2. DANE O SYTUACJI DEMOGRAFICZNEJ I SPOŁECZNEJ

Województwo zachodniopomorskie w obecnych granicach istnieje od 1 stycznia 1999 roku. Jest to piąte pod względem powierzchni województwo w kraju (powierzchnia 22,9 tys. km²) i jedenaste pod względem liczby mieszkańców. Liczba ludności, na terenie województwa na koniec 2013 roku, to 1 718 861 mieszkańców. Gęstość zaludnienia na obszarze województwa wynosiła 75 osoby na km².

Województwo administracyjnie jest podzielone na 114 gmin i 21 powiatów, w tym 3 powiaty grodzkie (miasta na prawach powiatu) i 18 powiatów ziemskich.

Ponadto w tabelach wojewódzkich dane dot. liczby ludności w roku oceny są powtórzone z roku 2013, ponieważ w/w dane GUS publikuje w czerwcu każdego roku. Prognoza na rok 2015 jest podana na podstawie danych z gmin województwa.

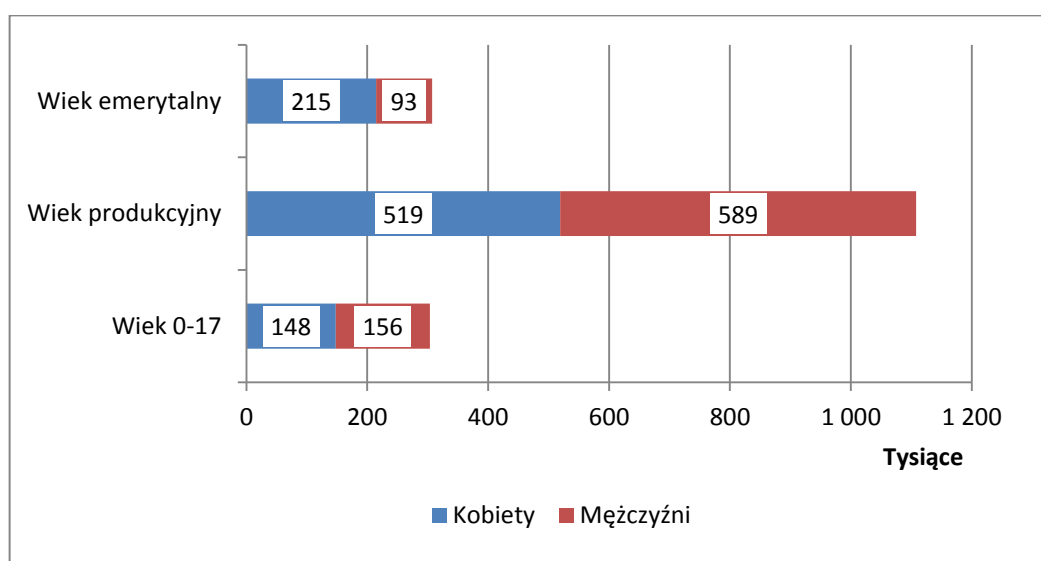
Struktura ludności

Zmiany w strukturze wiekowej ludności wskazują na postępujący proces starzenia się społeczeństwa. Maleje udział dzieci i młodzieży w ogólnej liczbie ludności, natomiast rośnie udział osób starszych. Na koniec 2013 r. w województwie struktura wieku ludności wyglądała następująco:

- osoby w wieku przedprodukcyjnym (0-17 lat) - 17,7% (spadek w skali roku o 0,1 p.p.),
- osoby w wieku produkcyjnym – 64,5% ogółu ludności (spadek w skali roku o 0,5 p.p.),
- osoby w wieku poprodukcyjnym – 17,9% ludności (wzrost o 0,4 p.p).

Wartość wskaźnika obciążenia demograficznego mierzonego liczbą osób w wieku nieprodukcyjnym na 100 osób w wieku produkcyjnym w województwie zachodniopomorskim wynosiła w 2015 roku 56 osób, więcej o jedną osobę w stosunku do roku 2013.

Wykres nr 1. Struktura ludności według płci i ekonomicznych grup wieku w 2013 roku



Źródło: opracowanie własne na podstawie danych z OZPS

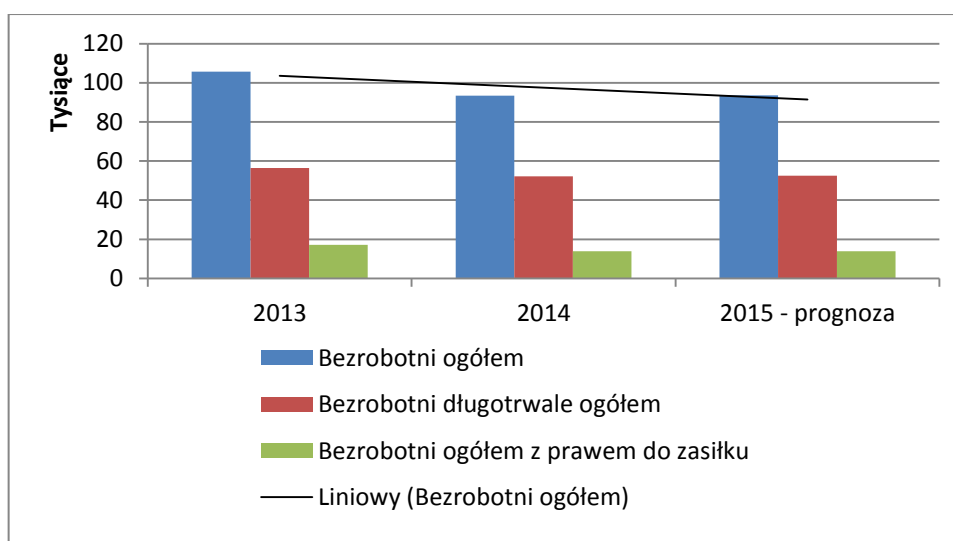
Struktura ludności według płci, od kilku lat nie ulega większym zmianom. W ogólnej liczbie mieszkańców województwa, podobnie jak w kraju, nieznacznie przeważają kobiety, które stanowią 51,3% ludności. Na koniec 2013 r. liczba kobiet na terenie województwa osiągnęła poziom 881,9 tys. i była o 5 tys. niższa niż przed rokiem. Wskaźnik feminizacji również od kilku lat nie wykazuje większych zmian i oscyluje na poziomie – 105 kobiet na 100 mężczyzn.

Rynek pracy

Liczba bezrobotnych w województwie zachodniopomorskim na koniec 2014 roku osiągnęła poziom 93,4 tys. osób i była niższa o 12,2 tys. od poziomu z roku poprzedniego. Grupa osób długotrwale bezrobotnych liczyła 52,2 tys. osób – 56% ogółu bezrobotnych (w 2013 - 53%).

Prawo do zasiłku w 2014 roku posiadało 13,9 tys. mieszkańców województwa (15% ogółu bezrobotnych) i stanowili oni o 3,2 tys. osób mniej liczną grupę niż przed rokiem.

Wykres nr 2. Liczba bezrobotnych, bezrobotnych długotrwale oraz bezrobotnych z prawem do zasiłku w Województwie, z prognozą na rok 2015.



Źródło: opracowanie własne na podstawie danych z OZPS

Infrastruktura społeczna

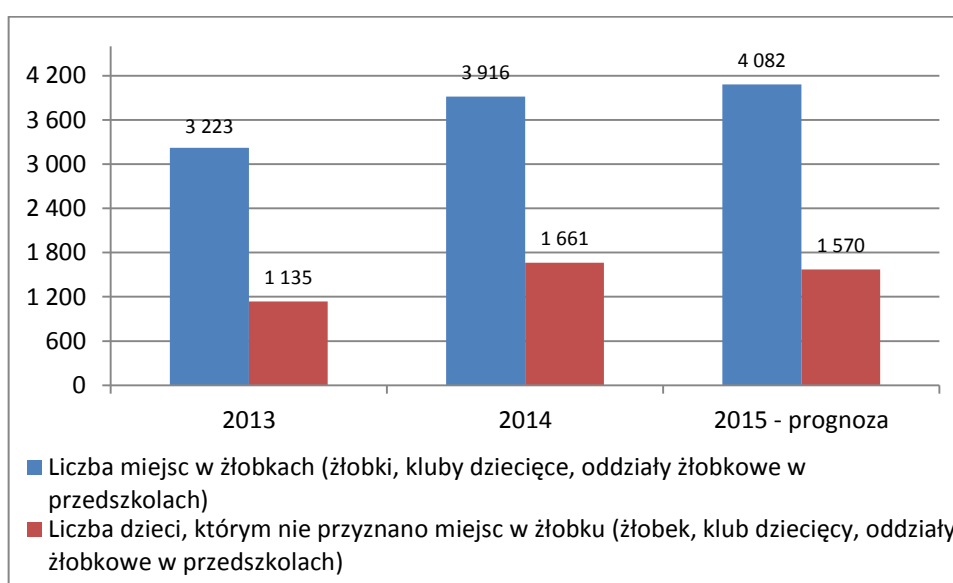
Zasób mieszkań komunalnych w okresie ostatnich kilku lat wyraźnie maleje. W roku 2014 r. liczba mieszkań należących do gminy osiągnęła poziom 51,2 tys. i była niższa o 1,3 tys. mieszkań niż przed rokiem. Natomiast liczba wniosków o mieszkanie z zasobów gminy wzrosła z 6,3 tys. w roku 2013 do 8,2 tys. w 2014 roku.

Na przełomie ostatnich lat wzrosła liczba mieszkań socjalnych i kształtuje się ona na poziomie 4,9 tys. w roku 2013 do 5,7 tys. lokali w roku 2015. W niewielkim stopniu, aczkolwiek systematycznie, rośnie liczba oczekujących na mieszkanie socjalne i obecnie wynosi ona 5,4 tys. osób.

Liczba wyroków eksmisyjnych utożsamiana z liczbą dłużników wskazanych przez sąd bez prawa do lokalu socjalnego lub zamiennego w 2014 roku osiągnęła poziom 1,7 tys. (w 2013 roku – 1,8 tys.).

Liczba publicznych i niepublicznych żłobków, oddziałów żłobkowych, klubów dziecięcych na terenie województwa systematycznie rośnie. Na koniec 2014 roku ich liczba wynosiła 95 placówek, tj. o 27% więcej niż przed rokiem. Tak znaczny przyrost liczby żłobków w województwie nie wpłynął istotnie na zmniejszenie liczby dzieci, którym nie przyznano miejsca w żłobku (z powodu braku miejsc) – w 2013 r. było to 1 135 dzieci, zaś w 2014 r. – 1 661 dzieci. Tempo wzrostu popytu na usługi opiekuńcze nad dziećmi do 3 lat jest znacznie szybsze od przyrostu placówek, które takie usługi świadczą, a przede wszystkim, od liczby miejsc w tych placówkach. Jedną z przyczyn takiej sytuacji może być fakt, iż nowopowstałe żłobki to placówki małe, mogące przyjąć znacznie mniejszą liczbę dzieci niż, obiekty dotychczas istniejące – średnia wielkość nowopowstałego żłobka to 28 miejsc, zaś przeciętna wielkość dotychczas istniejących to 41 miejsc.

Wykres nr 3. Liczba miejsc w żłobkach do liczby dzieci którym nie przyznano miejsca.



Źródło: opracowanie własne na podstawie danych z OZPS

Liczba publicznych i niepublicznych przedszkoli wraz z liczbą oddziałów przedszkolnych przy szkole podstawowej, punktów przedszkolnych i zespołów wychowania przedszkolnego zlokalizowanych na terenie województwa wraz z oddziałami przedszkolnymi w szkołach podstawowych osiągnęła poziom we wrześniu 2014 roku - 709 placówek (642 w roku 2013), zaś liczba miejsc jaką dysponowały ww. placówki przekroczyła 51 tys. (w 2013 roku – 54 tys.). Przeciętnej wielkości placówka przedszkolna oferowała w 2014 roku 71 miejsc (w 2013 – 84 miejsc). Wzrosła liczba dzieci, którym nie przyznano miejsca w przedszkolu nie spadło (z powodu braku miejsc) z 360 w roku 2013 do 398 w roku 2014.

Ważnym elementem infrastruktury społecznej są świetlice i kluby dla dzieci i młodzieży. Zaliczane są do nich placówki kulturalne (zgodnie z definicją GUS, sprawozdanie K-07) posiadające z reguły jedno pomieszczenie, niezbędny sprzęt i obejmujące swym zasięgiem działania małych grup środowiskowych, a działalność prowadzona jest zasadniczo przez działaczy społecznych przy pomocy kierownika świetlicy. W tej definicji mieszczą się placówki wsparcia dziennego.

Liczba ww. placówek zlokalizowanych na terenie województwa wynosiła w 2014 roku 976 obiektów,

z czego 359 stanowiły placówki przyszkolne oraz 617 placówki pozaszkolne.

W Zachodniopomorskiem w 2014 roku istniało również 266 placówek (świetlice i kluby) uznawane jako Kluby Seniora, zajmujące się rozwojem życia kulturalnego, oświatowego, towarzyskiego i rekreacyjnego osób starszych.

Kolejnym typem podmiotów infrastruktury społecznej są hospicja, w których sprawuje się wszechstronną opiekę zdrowotną, psychologiczną i społeczną nad pacjentami znajdującymi się w stanie terminalnym. Na terenie województwa zidentyfikowano w 2014 roku 4 tego typu obiekty.

W woj. zachodniopomorskim nie istnieją oraz nie przewiduje się w najbliższym czasie tworzenia ośrodków dla cudzoziemców, ubiegających się o status uchodźcy.

3. DANE O KORZYSTAJĄCYCH Z POMOCY I WSPARCIA

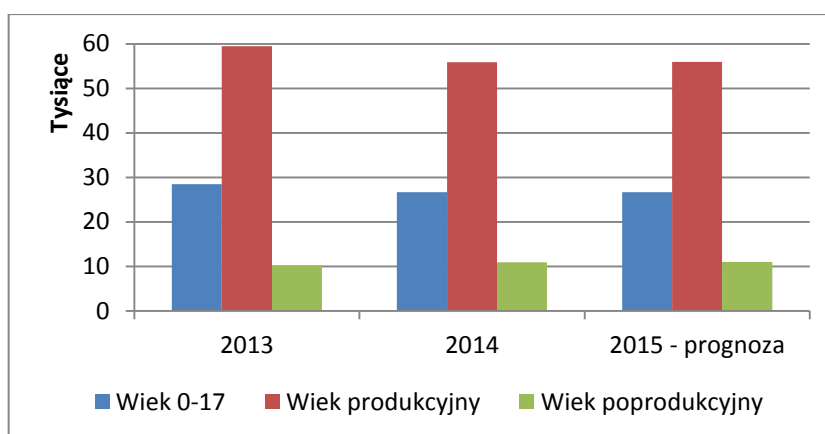
Analiza nadesłanych danych, dotyczących osób i rodzin korzystających z pomocy społecznej, umożliwia przedstawienie rozkładu przestrzennego, w podziale na powiaty, a także opracowanie prognozy w tym zakresie na rok następny, dla całego województwa zachodniopomorskiego.

Liczba osób, którym udzielono pomocy i wsparcia w roku oceny wynosiła 159 777 osób, kategoria „pomoc i wsparcie” została stworzona przede wszystkim dla powiatowych centrów pomocy rodzinie (PCPR-ów), aby mogły wykazać swoją pracę w zakresie pomocy.

W roku oceny **liczba osób, którym przyznano świadczenie z pomocy społecznej** wynosiło 93 943 osób, w tym 49 342 długotrwale korzystających (53% ogółu osób korzystających). Liczba rodzin, którym przyznano świadczenia z pomocy społecznej wynosiła 64 116, co przekłada się na 155 948 osób w tych rodzinach.

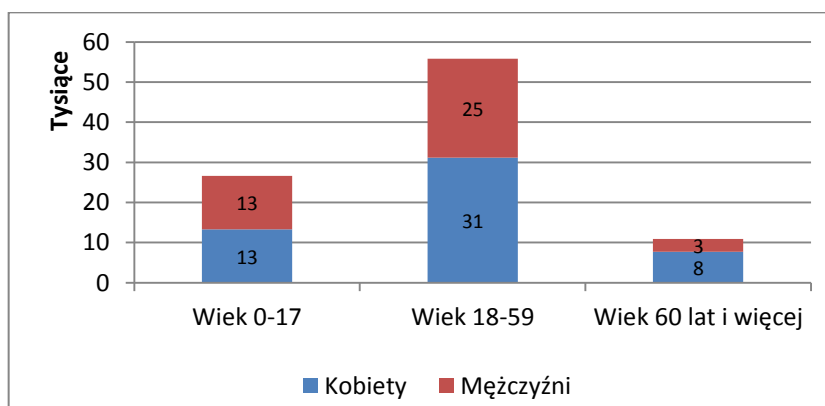
Porównując dane z rokiem poprzednim można zaobserwować spadek liczby beneficjentów - na poziomie całego województwa wyniósł on około 10%.

Wykres nr 4. Liczba beneficjentów pomocy społecznej w podziale na wiek¹ na terenie województwa.



Źródło: opracowanie własne na podstawie danych z OZPS

Wykres nr 5. Liczba beneficjentów pomocy społecznej w podziale na płeć na terenie województwa.

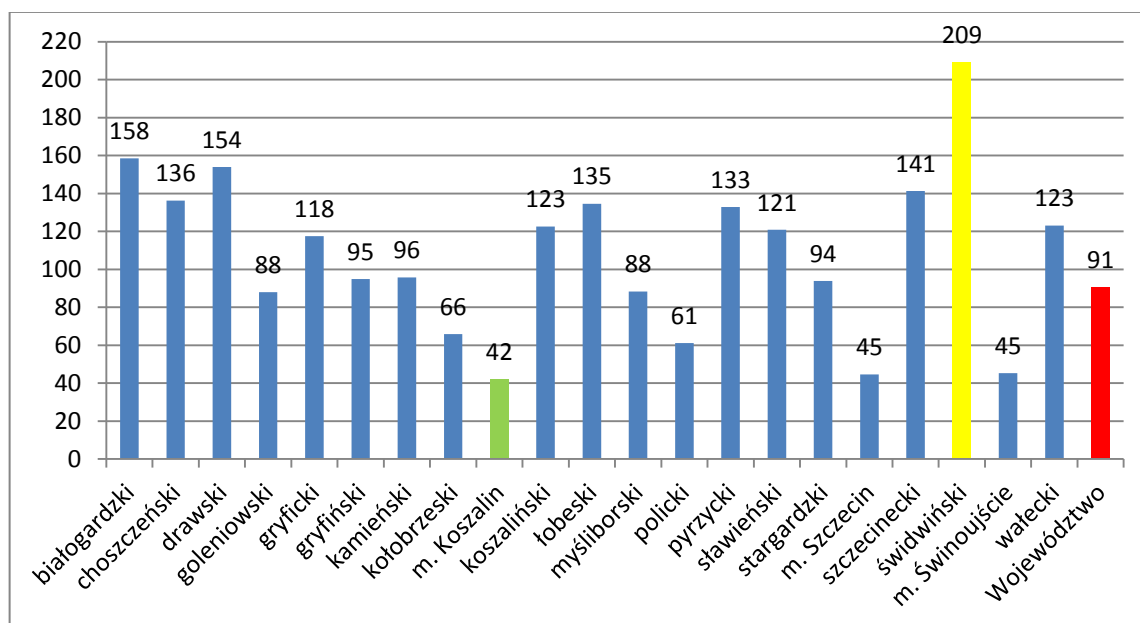


Źródło: opracowanie własne na podstawie danych z OZPS

¹ wiek produkcyjny: kobiety w wieku 18-59 lat, mężczyźni 18-64 lat
wiek poprodukcyjny: kobiety w wieku 60 i więcej, mężczyźni 65 i więcej

Wskaźnik deprivacji lokalnej, liczony jako liczba korzystających z pomocy społecznej (beneficjentów) na 1000 mieszkańców, jest w województwie zachodniopomorskim przestrzennie zróżnicowany, a jego przeciętna wartość oscyluje wokół liczby 91 beneficjentów pomocy na 1000 mieszkańców. W większości powiatów w województwie (w 14 na 21 powiatów), wskaźnik deprivacji lokalnej w 2014 roku był wyższy niż średnia dla województwa. Największą wartość wskaźnika odnotowano w powiecie świdwińskim – 209, najmniejszą w mieście Koszalin – 42. Ponadto warto zaznaczyć iż w większości powiatów wartość wskaźnika spadła, co oznacza że mniej ludzi korzysta z pomocy społecznej.

Wykres nr 6. Liczba osób w rodzinach, którym przyznano świadczenie na każde 1000 mieszkańców, według powiatów.



Źródło: opracowanie własne na podstawie danych z OZPS

Do świadczeń pieniężnych zalicza się następujące formy pomocy:

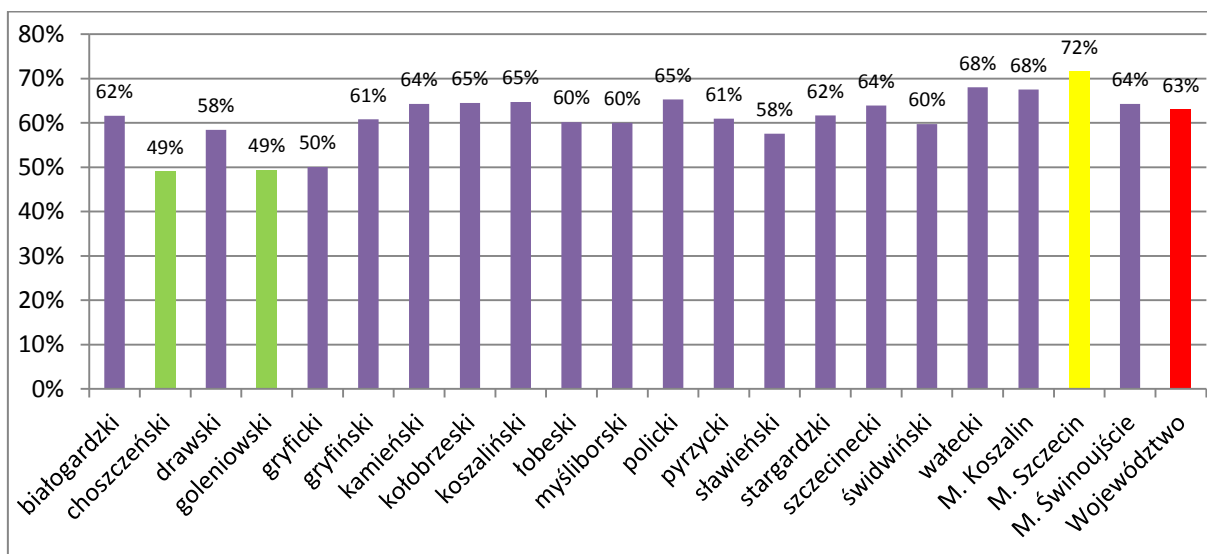
- zasiłki celowe na pokrycie wydatków związanych z klęską żywiołową lub ekologiczną,
- zasiłki stałe,
- zasiłki okresowe,
- zasiłki celowe na pokrycie wydatków na świadczenia zdrowotne osobom niemającym dochodu i możliwości uzyskania świadczeń na podstawie przepisów o powszechnym ubezpieczeniu w NFZ,
- zasiłki celowe na pokrycie wydatków powstałych w wyniku zdarzenia losowego,
- inne zasiłki celowe,
- specjalne zasiłki celowe,
- pomoc na ekonomiczne usamodzielnienie w formie zasiłku lub pożyczki,
- pomoc pieniężna na usamodzielnienie,
- pomoc pieniężna na kontynuowanie nauki,

- świadczenie pieniężne na utrzymanie i pokrycie wydatków związanych z nauką języka polskiego dla cudzoziemców, którzy uzyskali status uchodźcy lub ochronę uzupełniającą.

W roku oceny, świadczenia pieniężne zostały przyznane 59 078 osobom, co stanowiło 63% ogółu osób, którym przyznano świadczenia. W odniesieniu do ogółu rodzin korzystających z pomocy społecznej 85% rodzin (54 467 rodziny) otrzymało świadczenia pieniężne. Pośrednio, beneficjentami świadczeń pieniężnych byli członkowie tych rodzin, tj. w sumie – 133 564 osób. Porównując wartości wskaźnika do poprzedniego roku można zaobserwować lekki spadek.

Wskaźnik pomocy pieniężnej (odsetek beneficjentów otrzymujących świadczenie pieniężne do ogółu beneficjentów pomocy) dla województwa zachodniopomorskiego wynosił 61%. Najniższą wartość wskaźnika wykazała gmina Boleszkowice - 38%, najwyższą gmina Dobrzany - 100%. Wartość wskaźnika w miastach na prawach powiatu wynosiła 70%. Spośród powiatów i miast na prawach powiatu, najczęściej świadczenie pieniężne przyznawano w Szczecinie – 7 na 10 świadczeń ogółem, najrzadziej w powiecie Goleniowskim i Choszczeńskim – 5 na 10 świadczeń ogółem.

Wykres nr 7. Odsetek osób, którym przyznano świadczenia pieniężne w liczbie osób, którym przyznano świadczenia ogółem w podziale na powiaty.



Źródło: opracowanie własne na podstawie danych z OZPS

Do świadczeń niepieniężnych zalicza się następujące formy pomocy:

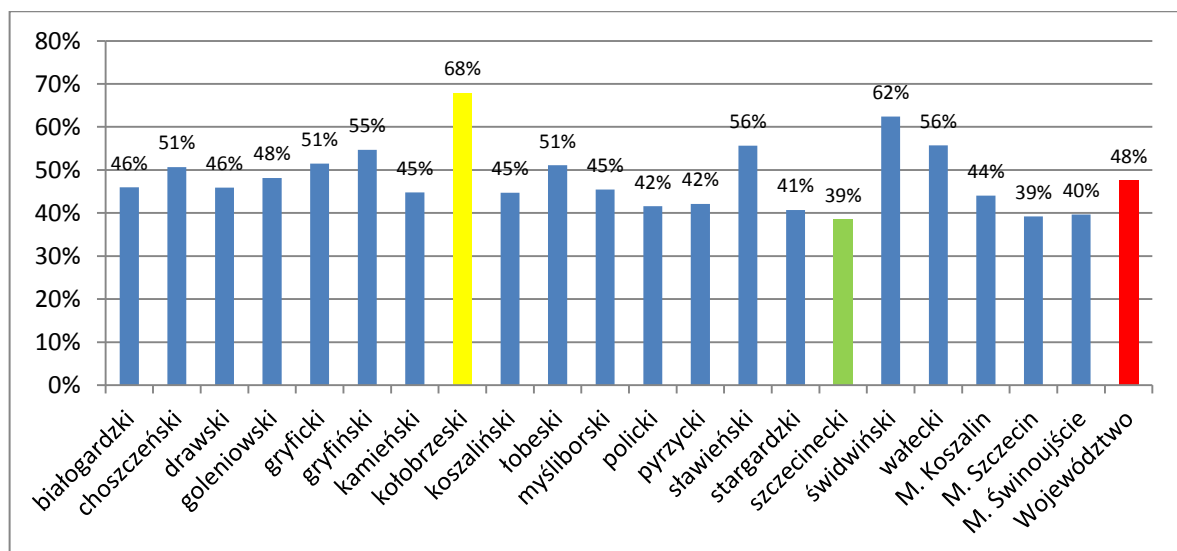
- specjalistyczne usługi opiekuńcze w miejscu zamieszkania dla osób z zaburzeniami psychicznymi,
- schronienie,
- posiłek,
- ubranie,
- inna pomoc rzeczowa,
- usługi opiekuńcze,
- specjalistyczne usługi opiekuńcze,

- zasiłki celowe w formie biletu kredytowanego,
- sprawienie pogrzebu,
- pomoc na ekonomiczne usamodzielnienie w naturze,
- uzyskanie odpowiednich warunków mieszkaniowych (w ramach pomocy na usamodzielnienie),
- pomoc na zagospodarowanie w formie rzeczowej (w ramach pomocy na usamodzielnienie).

W roku oceny, świadczenia niepieniężne przyznano 49 661 osobom, co stanowiło 53% ogółu osób, którym przyznano jakąkolwiek formę świadczenia. Liczba rodzin, które skorzystały z tej formy, wynosiła 30 352 (47% ogółu rodzin korzystających z pomocy społecznej), a łączna liczba członków tych rodzin to 92 216.

Odsetek osób, którym przyznano świadczenia niepieniężne w liczbie osób, którym przyznano świadczenia ogółem na poziomie gmin wynosi 49%, gdzie najniższą wartość odnotowano w gminie Suchań - 13%, a najwyższą w gminie Dobrzany - 91%. Wśród miast na prawach powiatu odsetek ten wyniósł średnio 40%.

Wykres nr 8. Odsetek osób, którym przyznano świadczenia niepieniężne w liczbie osób, którym przyznano świadczenia ogółem w podziale na powiaty.



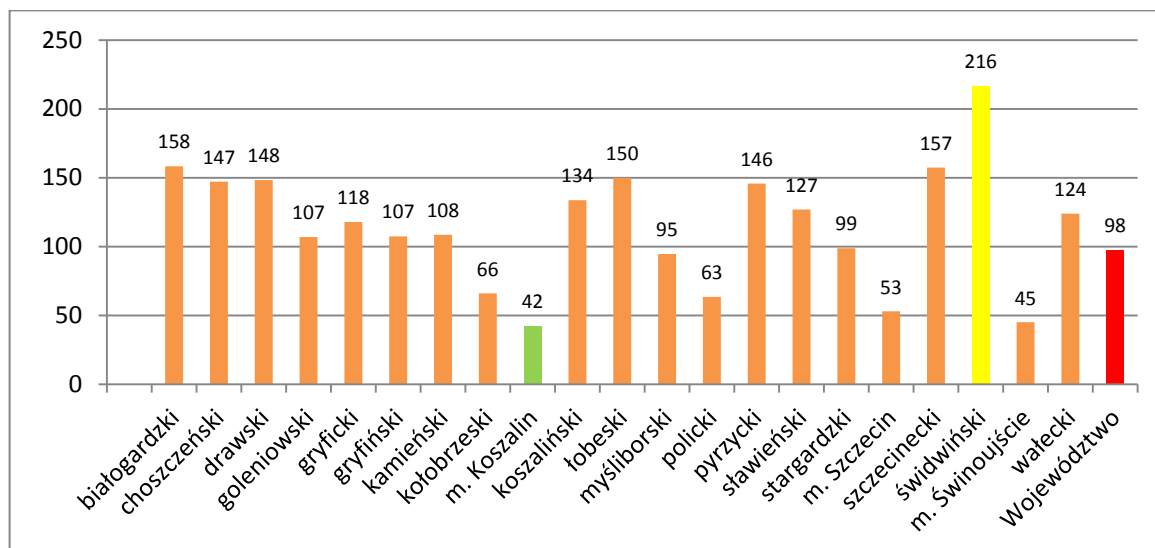
Źródło: opracowanie własne na podstawie danych z OZPS

Spośród powiatów i miast na prawach powiatu, największy odsetek świadczeń niepieniężnych odnotowano w powiecie kołobrzeskim – 68 %, najmniejszy zaś w powiecie szczecińskim - 39%.

Osoby i rodziny, z którymi przeprowadzono wywiad środowiskowy.

W roku oceny, tj. 2014, w województwie zachodniopomorskim w 69 477 rodzinach przeprowadzony został wywiad środowiskowy. Łączna liczba osób, które objęły wywiady środowiskowe, wyniosła 167 801. Najwyższy odsetek osób, z którymi przeprowadzono wywiad środowiskowy odnotowano w powiecie świdwińskim - 216 osób na każdy 1000 mieszkańców, a najniższy w mieście Koszalin - 42 osób na każdy 1000 mieszkańców.

Wykres nr 9. Liczba osób w rodzinach, z którymi przeprowadzono wywiad środowiskowy na każde 1000 mieszkańców w podziale na powiaty.

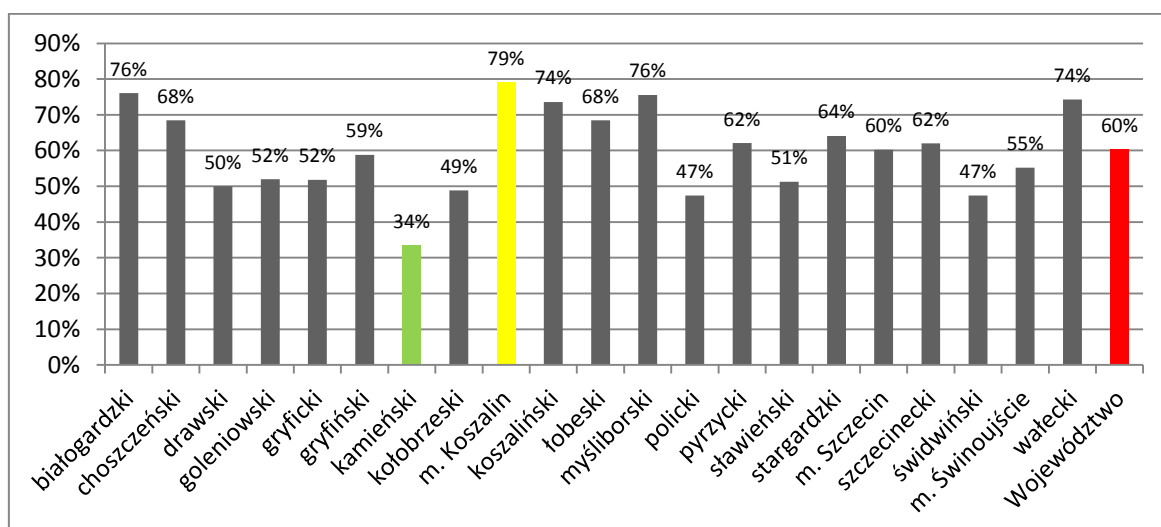


Źródło: opracowanie własne na podstawie danych z OZPS

Powody udzielania pomocy i wsparcia

W latach 2012-2015 w województwie zachodniopomorskim najczęstszymi powodami udzielenia pomocy i wsparcia było ubóstwo oraz bezrobocie. W 2014 roku 59% rodzin (93 986 osób) korzystających z pomocy żyło w biedzie. Najczęściej ubóstwo wskazywano jako powód korzystania z pomocy wśród beneficjentów zamieszkujących w mieście Koszalin (79%), najrzadziej zaś w powiecie kamieńskim - 34%.

Wykres nr 10. Odsetek osób w rodzinach, którym przyznano świadczenia z powodu ubóstwa w liczbie osób w rodzinach, którym przyznano świadczenia ogółem w podziale na powiaty [%].

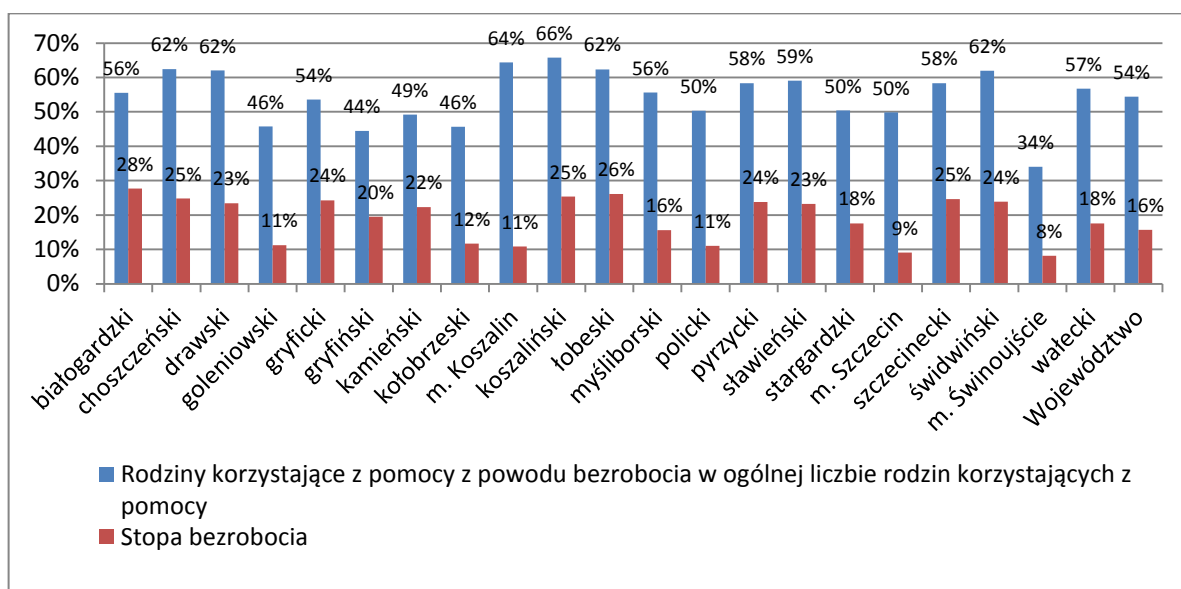


Źródło: opracowanie własne na podstawie danych z OZPS

Problem bezrobocia dotyczył 54% rodzin (98 337 osoby), którym przyznano pomoc. Udział rodzin korzystających z pomocy z powodu bezrobocia nieznacznie, aczkolwiek spadało – średni o ok. 2 p.p.

(punkty procentowe). W zależności od powiatu wskaźnik ten w 2014 roku wahał się od 34% w powiecie grodzkim Świnoujście do 66% w powiecie koszalińskim. Na poniższym wykresie zestawiono ww. wskaźnik ze stopą bezrobocia w powiatach. Analiza graficzna wyników nie wskazuje na istnienie zależności pomiędzy odsetkiem rodzin korzystających z pomocy z powodu bezrobocia w ogólnej liczbie rodzin korzystających z pomocy a stopą bezrobocia. Jest to zatem jeden z wielu argumentów podważających tezę, iż tworzenie nowych miejsc pracy spowoduje zmniejszenie się liczby beneficjentów pomocy. Można przypuszczać, iż znaczna część beneficjentów pomocy nie zdoła podjąć pracy ad hoc, gdyż w dużej mierze to klienci długotrwale korzystający z pomocy, wymagający uprzednio aktywizacji społecznej.

Wykres nr 11. Bezrobocie wśród beneficjentów pomocy społecznej oraz bezrobocie ogółem wg powiatów.



Źródło: opracowanie własne na podstawie danych z OZPS

Znaczący odsetek beneficjentów korzystających z pomocy społecznej to osoby niepełnosprawne oraz długotrwale, bądź ciężko chorujące. Problem niepełnosprawności dotyczy ponad 33% rodzin korzystających z pomocy, zaś długotrwała, bądź ciężka choroba jest powodem przyznania pomocy w prawie 33% rodzinach objętych wsparciem.

Częstym powodem przyznania świadczenia była także bezradność w sprawach opiekuńczo-wychowawczych i w prowadzeniu gospodarstwa domowego. Z tego powodu pomoc otrzymało 10 870 rodzin (39 381 osób) – prawie co piąta rodzina korzystająca z pomocy!

Najbardziej pomoc przyznawano z tytułu:

- sieroctwa – 103 liczba rodzin (264 osób w rodzinach),
- narkomanii – 245 liczba rodzin (401 osób w rodzinach),
- zdarzeń losowych i klęsk żywiołowych i ekologicznych,

Usługi pomocy społecznej

Usługi opiekuńcze obejmują pomoc w zaspokajaniu codziennych potrzeb życiowych, opiekę higieniczną, zaleconą przez lekarza pielęgnację oraz, w miarę możliwości, zapewnienie kontaktów z otoczeniem².

Specjalistyczne usługi opiekuńcze są to usługi dostosowane do szczególnych potrzeb wynikających z rodzaju schorzenia lub niepełnosprawności, świadczone przez osoby ze specjalistycznym przygotowaniem zawodowym.

W ramach realizacji usług opiekuńczych, gminy w województwie zachodniopomorskim poniosły wydatki na poziomie 24 686 210 zł. Pomoc została udzielona 5 133 osobom. Ze względu na wielokrotne korzystanie z tej formy pomocy przez poszczególne osoby, łączna liczba udzielonych świadczeń była na poziomie 1 547 823.

Wśród ogółu beneficjentów korzystających z usług opiekuńczych, 333 osoby korzystały ze specjalistycznych usług opiekuńczych – w sumie zrealizowano ich – 39 779 na łączną kwotę 792 593 zł. Przeciętny koszt jednostkowy usługi opiekuńczej oscylował na poziomie 16 zł, zaś specjalistycznej usługi opiekuńczej – 20 zł.

Do pozostałych usług świadczonych przez instytucje pomocy społecznej zalicza się, między innymi, poradnictwo specjalistyczne, pracę socjalną, interwencję kryzysową, kontrakt socjalny, specjalistyczne usługi dla osób z zaburzeniami psychicznymi.

Z zebranych danych wynika, że największa liczba osób skorzystała z usług w zakresie pracy socjalnej. Pomoc została udzielona 41 536 rodzinom.

W roku oceny wsparcie w postaci poradnictwa specjalistycznego świadczone 8 135 rodzinom. Przewiduje się, że w następnym roku z w/w usług skorzysta więcej rodzin niż w roku oceny – wzrost liczby korzystających o ok. 640 rodzin.

W roku 2014 podpisano kontrakt socjalny z 5 338 osobami, w tym 351 osoby podpisały kontrakt w Klubie Integracji Społecznej. Ogólna liczba osób z podpisanym kontraktem wynosiło 8 526.

Specjalistycznych usług dla osób z zaburzeniami psychicznymi udzielono 564 osobom. Koszt zrealizowanych usług wynosił 3 473 181 zł.

Forma pomocy w postaci interwencji kryzysowej świadczona była w 1 039 rodzinach.

Ponadto, z analizy danych zebranych w sprawozdaniach OZPS, wynika, że usługi pomocy społecznej w roku 2015 pozostają na tym samym poziomie lub ulegną powiększeniu, m.in., z powodu starzenia się społeczeństwa.

² Ministerstwo pracy i polityki społecznej

3.1. GMINA - ZADANIA OPS ORAZ MOPS, MOPR

Świadczenia pieniężne z pomocy społecznej

W skład świadczeń pieniężnych z pomocy społecznej wchodzi kilka rodzajów zasiłków, m.in. zasiłek stały, zasiłek okresowy oraz zasiłek celowy.

Zasiłek stały przysługuje³:

- pełnoletniej osobie samotnie gospodarującej, niezdolnej do pracy z powodu wieku lub całkowicie niezdolnej do pracy, jeżeli jej dochód jest niższy od kryterium dochodowego osoby samotnie gospodarującej;
- pełnoletniej osobie pozostającej w rodzinie, niezdolnej do pracy z powodu wieku lub całkowicie niezdolnej do pracy, jeżeli jej dochód, jak również dochód na osobę w rodzinie są niższe od kryterium dochodowego na osobę w rodzinie.

Zasiłek stały ustala się w wysokości:

- w przypadku osoby samotnie gospodarującej - różnicy między kryterium dochodowym osoby samotnie gospodarującej a dochodem tej osoby, z tym że kwota zasiłku nie może być wyższa niż 529 zł miesięcznie;
- w przypadku osoby w rodzinie - różnicy między kryterium dochodowym na osobę w rodzinie a dochodem na osobę w rodzinie.

Kwota zasiłku stałego nie może być niższa niż 30 zł miesięcznie.

W przypadku zbiegu uprawnień do zasiłku stałego i renty socjalnej, świadczenia pielęgnacyjnego lub dodatku z tytułu samotnego wychowywania dziecka i utraty prawa do zasiłku dla bezrobotnych na skutek upływu ustawowego okresu jego pobierania, zasiłek stały nie przysługuje.

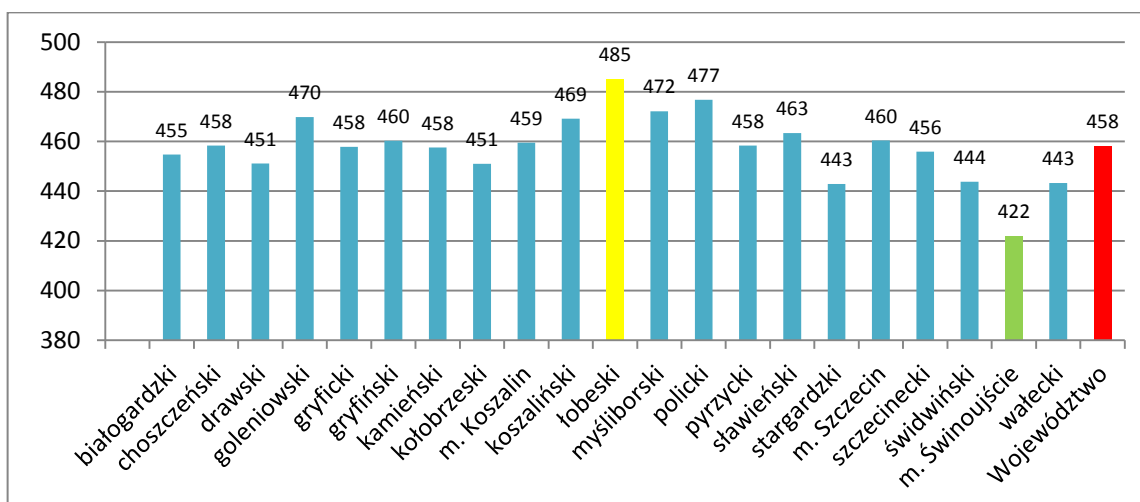
W roku oceny zasiłek stały został przyznany 11 807 mieszkańcom województwa. W sumie przyznano 118 391 świadczeń na łączną kwotę 50 188 536 zł. Średnio, jedno świadczenie wyniosło 424 zł, zaś średnia wartość zasiłku przyznanego jednemu beneficjentowi (w 2014 r.) wyniosła 4 250 zł.

Średnia wysokość zasiłku stałego dla osoby samotnie gospodarującej w gminach i miastach na prawach powiatu w województwie zachodniopomorskim w roku oceny wynosiła 458 zł. Kwota ta z roku na rok wzrasta. Zasiłek stały był przyznawany średnio 10 raz w ciągu roku.

Średnia wysokość zasiłku stałego dla osoby w rodzinie w gminach i miastach na prawach powiatu w województwie zachodniopomorskim w roku oceny wynosiła 288 zł. Kwota ta z roku na rok wzrasta. Zasiłek ten był przyznany przeciętnie 9 razy w ciągu roku.

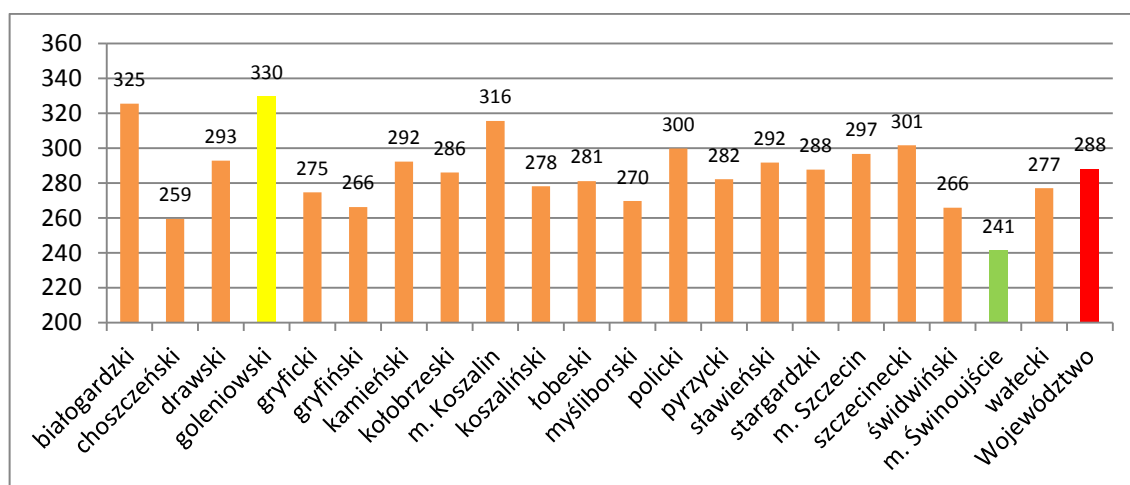
³ Ministerstwo pracy i polityki społecznej

Wykres nr 12. Średnia kwota jednego zasiłku stałego dla osoby samotnie gospodarującej w podziale na powiaty [zł].



Źródło: opracowanie własne na podstawie danych z OZPS

Wykres nr 13. Średnia kwota jednego zasiłku stałego dla osoby w rodzinie w podziale na powiaty [zł].



Źródło: opracowanie własne na podstawie danych z OZPS

Zasiłek okresowy przysługuje w szczególności ze względu na długotrwałą chorobę, niepełnosprawność, bezrobocie, możliwość utrzymania lub nabycia uprawnień do świadczeń z innych systemów zabezpieczenia społecznego⁴:

- osobie samotnie gospodarującej, której dochód jest niższy od kryterium dochodowego osoby samotnie gospodarującej;
- rodzinie, której dochód jest niższy od kryterium dochodowego rodziny.

Zasiłek okresowy ustala się:

- w przypadku osoby samotnie gospodarującej - do wysokości różnicy między kryterium dochodowym osoby samotnie gospodarującej a dochodem tej osoby, z tym że kwota zasiłku nie może być wyższa niż 418 zł miesięcznie;

⁴ Ministerstwo pracy i polityki społecznej

- w przypadku rodziny - do wysokości różnicy między kryterium dochodowym rodziny a dochodem tej rodziny.

Kwota zasiłku okresowego ustalona zgodnie z ust. 2 nie może być niższa niż 50% różnicy między:

- kryterium dochodowym osoby samotnie gospodarującej a dochodem tej osoby;
- kryterium dochodowym rodziny a dochodem tej rodziny.

Kwota zasiłku okresowego nie może być niższa niż 20 zł miesięcznie.

W przypadku podjęcia zatrudnienia przez osobę objętą kontraktem socjalnym pobierającą zasiłek okresowy, może być on wypłacany nadal niezależnie od dochodu, do dnia wynikającego z decyzji przyznającej zasiłek okresowy, nie dłużej jednak niż do 2 miesięcy od dnia, w którym osoba została zatrudniona. W tej sytuacji zasiłek okresowy jest wypłacany niezależnie od dochodu nie częściej niż raz na 2 lata.

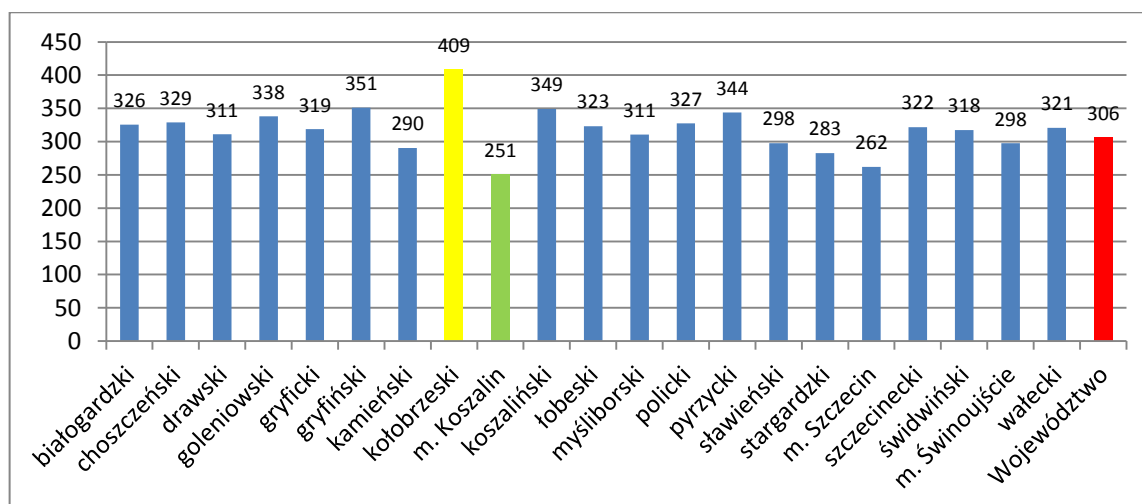
Okres, na jaki jest przyznawany zasiłek okresowy, ustala ośrodek pomocy społecznej na podstawie okoliczności sprawy.

Rada gminy, w drodze uchwały, może podwyższyć minimalne kwoty zasiłku okresowego.

Zasiłek okresowy może być przyznany w szczególnie uzasadnionych przypadkach osobie albo rodzinie o dochodach przekraczających kryterium dochodowe, ale pod warunkiem zwrotu części lub całości kwoty zasiłku.

W roku oceny, zasiłek okresowy przyznano 32 402 osobom. Średnio, jedno świadczenie wyniosło 306 zł. Liczba zasiłków okresowych, wypłaconych w roku 2014 w całym województwie, osiągnęła poziom 181 001 świadczeń, a ich łączna wartość wyniosła 55 388 636 zł. Ponadto, zasiłek ten był przyznawany średnio 6 raz w ciągu roku.

Wykres nr 14. Średnia kwota jednego zasiłku okresowego w podziale na powiaty [zł].



Źródło: opracowanie własne na podstawie danych z OZPS

W roku oceny, średnia wysokości zasiłku okresowego w zależności od powodu wynosiła:

- z tytułu bezrobocia - 325 zł, przy częstotliwości 5 razy w ciągu roku,
- z powodu długotrwałej choroby - 231 zł, przy częstotliwości 3 razy w ciągu roku,

- z powodu niepełnosprawności - 173 zł, przy częstotliwości 5 razy w ciągu roku,
- z powodu możliwości utrzymania uprawnień do świadczeń z innych systemów zabezpieczenia społecznego - 321 zł, przy częstotliwości 2 razy w ciągu roku.

Zasiłek celowy jest to świadczenie fakultatywne przyznawane na zaspokojenie niezbędnej potrzeby bytowej, a w szczególności na pokrycie części lub całości kosztów zakupu żywności, leków i leczenia, opału, odzieży, niezbędnych przedmiotów użytku domowego, drobnych remontów i napraw w mieszkaniu, a także kosztów pogrzebu⁵.

Osobom bezdomnym i innym osobom nie posiadającym dochodu oraz możliwości uzyskania świadczeń zdrowotnych może być przyznany zasiłek celowy na pokrycie części lub całości wydatków na świadczenia zdrowotne.

Zasiłek celowy może być przyznany również w formie biletu kredytowanego.

Zasiłek celowy może być przyznany również w celu realizacji postanowień kontraktu socjalnego. Wówczas może być wypłacany niezależnie od dochodu, przez okres do 2 miesięcy od dnia, w którym osoba objęta kontraktem socjalnym, w trakcie jego realizacji, stała się osobą zatrudnioną.

Zasiłek celowy na pokrycie wydatków powstałych w wyniku zdarzenia losowego

Świadczenie to może być przyznane osobie albo rodzinie, które poniosły straty w wyniku zdarzenia losowego. W takim przypadku może być przyznany niezależnie od dochodu i może nie podlegać zwrotowi.

Zasiłek celowy na pokrycie wydatków związanych z klęską żywiołową lub ekologiczną

Świadczenie to może być przyznane osobie albo rodzinie, które poniosły straty w wyniku klęski żywiołowej lub ekologicznej. W takim przypadku może być przyznany niezależnie od dochodu i może nie podlegać zwrotowi.

Specjalny zasiłek celowy

Świadczenie może być przyznane w szczególnie uzasadnionych przypadkach osobie albo rodzinie o dochodach przekraczających kryterium ustawowe - w wysokości nieprzekraczającej odpowiednio kryterium dochodowego osoby samotnie gospodarującej lub rodziny. Świadczenie to nie podlega zwrotowi.

Zasiłek celowy na zasadach zwrotu

Świadczenie to może być przyznane w szczególnie uzasadnionych przypadkach osobie albo rodzinie o dochodach przekraczających kryterium dochodowe, ale pod warunkiem zwrotu części lub całości kwoty zasiłku.

Zasiłek celowy w 2014 roku otrzymały 47 692 osoby. Łączna wartość zasiłków tego rodzaju wyniosła na poziomie województwa 39 528 879 zł. Średnia wartość zasiłku celowego na jedną osobę to 829 zł.

⁵ Ibidem

W roku oceny na zasiłek celowy przyznany w ramach wieloletniego programu „Pomoc państwa w zakresie dożywiania” w województwie zachodniopomorskim wydano 21 016 095 zł. Średnio na jedno świadczenia wydano 166 zł.

W ogólnej liczbie decyzji o przyznaniu (bądź odmowie) zasiłku/usługi, 3% stanowiły odmowy. Wskaźnik odmów z powodu nie spełnienia kryterium dochodowego oscylował na poziomie 29%, a z powodu braku środków 30%.

Świadczenia niepieniężne z pomocy społecznej

W skład świadczeń niepieniężnych z pomocy społecznej wchodzi kilka rodzajów świadczeń, m.in. posiłek, schronienie, ubrania, sprawienie pogrzebu oraz odpłatność gminy za pobyt w domu pomocy społecznej.

Świadczenie w formie posiłku, w roku oceny, otrzymywało 36 868 osób, w tym 30 725 dzieci. Łączna liczba świadczeń osiągnęła poziom 4 886 759 posiłków, a łączny ich koszt wyniósł 26 119 246 zł. Średnia wartość jednego posiłku wyniosła ok. 5 zł. Prognozuje się w 2015 r. - spadek liczby osób korzystających z tej formy wsparcia.

Schronienie udzielone zostało 798 osobom. Łącznie udzielono 108 402 świadczeń schronienia, których koszt wyniósł 1 723 415 zł. Jednostkowy koszt świadczenia schronienia w 2014 roku oscylował na poziomie 16 zł, zaś zsumowana, średnia wartość udzielenia schronienia (na ogół sezonowego) jednej osobie potrzebującej, to kwota 2 160 zł.

Pomoc w postaci ubrań otrzymało w 2014 roku 454 osób. Łączny koszt 1 419 świadczeń wyniósł 43 062 zł. Jednostkowy koszt świadczenia „ubranie” kształtował się na poziomie ok. 30 zł, a w przeliczeniu na osobę 95 zł.

Świadczenie w postaci sprawienia pogrzebu, w skali całego województwa, przyznano 227 osobom. Łączny koszt świadczeń wyniósł 463 023 zł. Jednostkowy koszt usługi kształtował się na poziomie 2 031 zł. Prognozy na rok 2015 wskazują na wzrost liczby świadczeń.

Decyzja o udzieleniu świadczenia w formie pobytu w domu pomocy społecznej przyznana została 2 438 osobom, w sumie 24 460 świadczeń. Łączny koszt świadczeń na poziomie całego województwa wyniósł 49 555 674 zł. W roku 2015 przewidziane jest zwiększenie ogólnej kwoty świadczeń o ok. 5 mln zł, przy wzroście liczby pensjonariuszy o ok. 114 osób.

Indywidualne programy pomocy w gminach i miastach na prawach powiaty obejmują:

- program wychodzenia z bezdomności,
- program zatrudnienia socjalnego.

Indywidualny program zatrudnienia socjalnego realizowany był poprzez zawarcie indywidualnych umów z osobami skierowanymi do zajęć w centrum integracji społecznej. Liczba osób z zawartymi indywidualnymi programami zatrudnienia socjalnego wyniosła 328 osób. W roku oceny, 53 osób objętych było indywidualnym programem wychodzenia z bezdomności.

Ponadto, w roku oceny asystenci rodziny sporządzili plan pracy z 2 600 rodzinami przy liczbie asystentów rodzinnych 212, liczba w roku następnym powinno rosnać.

3.2. POWIAT - ZADANIA PCPR ORAZ MOPR

W podrozdziale tym przedstawiono analizę danych związanych z zadaniami realizowanymi przez powiatowe centra pomocy rodzinie oraz miejskie ośrodki pomocy rodzinie w województwie zachodniopomorskim:

- Indywidualne programy pomocy;
- Wspieranie rodziny i piecza zastępcza;
- Usamodzielnienie;
- Rehabilitacja zawodowa i społeczna osób niepełnosprawnych.

Indywidualne programy pomocy

W roku oceny, w ramach indywidualnych programów zatrudnienia socjalnego w centrum integracji społecznej zawarto 159 umów. Program oddziaływań korekcyjno-edukacyjnych dla osób stosujących przemoc w rodzinie skierowany został do 267 osób. Najmniej osób skorzystało z indywidualnego programu integracji cudzoziemców – 6 osób. Ponadto, wartość wskaźnika pomocy dla 1 rodziny w roku oceny wynosiła 12 207 zł.

Wspieranie rodziny i piecza zastępcza

Ustawa o wspieraniu rodziny i systemie pieczy zastępczej z dnia 9 czerwca 2011 r. (Dz. U. 2013 poz.135) na nowo ukształtowała system pieczy zastępczej w Polsce. Sprawozdania przesyłane przez Powiatowe Centra Pomocy Rodzinie zawierają informacje dot. liczby rodzin zastępczych, w tym spokrewnionych z dzieckiem, zawodowych i niezawodowych oraz dane dot. usamodzielnienia dzieci opuszczających pieczę zastępczą.

Według danych zebranych ze sprawozdań OZPS w 2014 roku w województwie zachodniopomorskim funkcjonowały 2 622 rodziny zastępcze ogółem, w tym 662 rodzin zastępczych niezawodowych oraz 126 zawodowych. Szacuje się, że w roku 2015 ich ogólna liczba wzrośnie o 38 rodzin.

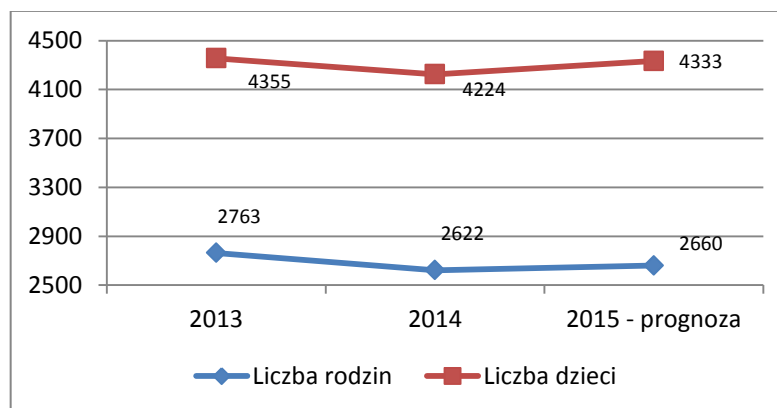
Liczba dzieci umieszczonych w rodzinach zastępczych w 2014 roku wynosiła 4 224 dzieci. Podobnie jak w latach poprzednich, najwięcej dzieci znajduje się w rodzinach zastępczych spokrewnionych z dzieckiem. Prognozuje się, że w 2015 roku w rodzinach zastępczych przybędzie 109 dzieci.

W roku oceny było 17 rodzin zastępczych specjalistycznych, w których było umieszczonych 42 dzieci. Łącznie kwota świadczeń wyniosła 586 394 zł.

Funkcję pogotowia rodzinnego pełniło 40 rodzin, a liczba dzieci umieszczonych w tych rodzinach wynosiła 326. Łącznie na ww. cel wydano 2 624 015 zł.

Kolejną formą pieczy zastępczej typu rodzinnego są rodzinne domy dziecka. Według danych przesłanych przez Powiatowe Centra Pomocy Rodzinie, w placówkach tego typu przebywało ogółem 252 dzieci (w 33 rodzinnych domach dziecka). Przewiduje się, że w 2015 roku liczba rodzinnych domów dziecka wzrośnie o 8, a tym samym liczba dzieci w nich przebywających wzrośnie o ok. 59.

Wykres nr 15. Liczba rodzin oraz dzieci ogółem w rodzinnej pieczy zastępczej.



Źródło: opracowanie własne na podstawie danych z OZPS

Plan pomocy dziecku, jest sporządzany przez koordynatora pieczy zastępczej lub organizatora rodzinnej pieczy zastępczej we współpracy z asystentem rodziny i odpowiednio rodziną zastępczą lub prowadzącym rodzinny dom dziecka. W roku oceny plan pomocy dotyczył 2 961 dzieci.

W 2014 roku sporządzono 7 261 ocen dotyczących sytuacji dziecka w rodzinach zastępczych oraz rodzinnych domach dziecka. Łącznie oceną objęto sytuację 4 197 dzieci. Ponadto, sporządzono 1 664 ocen, które dotyczyły rodziny zastępczej i rodzinnych domów dziecka.

W roku oceny wydano 252 opinie w zakresie kwalifikacji kandydatów na rodziny zastępcze i rodzinne domy dziecka. Liczba ta w 2015 roku pozostaje bez zmian.

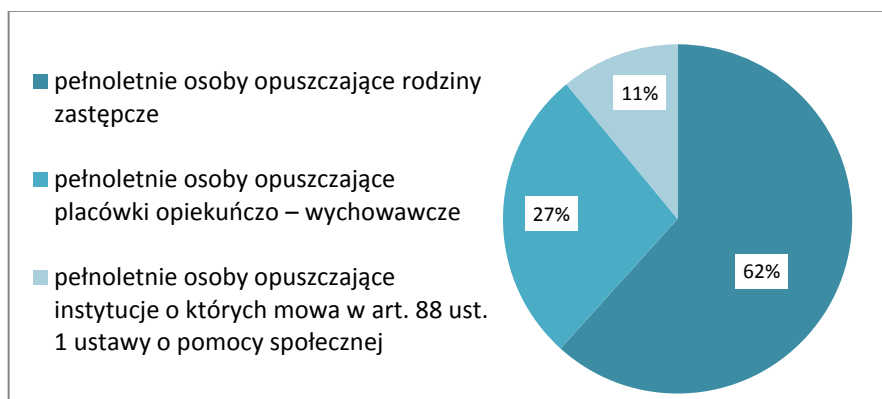
Usamodzielnienie

W roku oceny 867 osób objętych było indywidualnym programem usamodzielnienia. Usamodzielnienie dotyczy osób pełnoletnich, które: opuszczają rodziny zastępcze, opuszczają placówki opiekuńczo – wychowawcze, opuszczają instytucje o których mowa w art. 88 ust. 1 ustawy o pomocy społecznej. Młodzież ta uprawniona jest do otrzymania świadczenia pieniężnego w formie:

- pomocy pieniężnej na usamodzielnienie;
- pomocy pieniężnej na kontynuowanie nauki;
- pomocy pieniężnej na zagospodarowanie.

W 2014 roku, liczba osób, usamodzielnionych na wszystkich poziomach wynosiła 1 420 osób, w tym 876 to osoby opuszczające rodziny zastępcze. Łącznie kwota świadczeń wyniosła 7 847 424 zł.

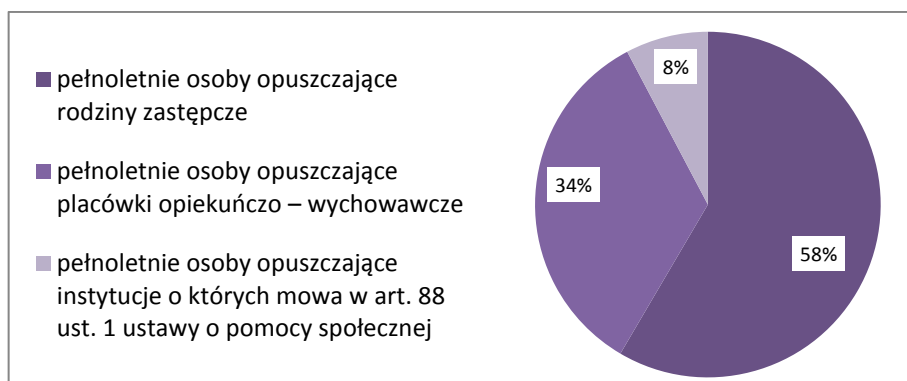
Wykres nr 16. Liczba osób usamodzielnionych w 2014 r.



Źródło: opracowanie własne na podstawie danych z OZPS

W roku oceny w skali całego województwa pomoc pieniężna na usamodzielnienie dotyczyła 276 osób. Wartość wypłaconych świadczeń opiewała na kwotę 1 320 418 zł.

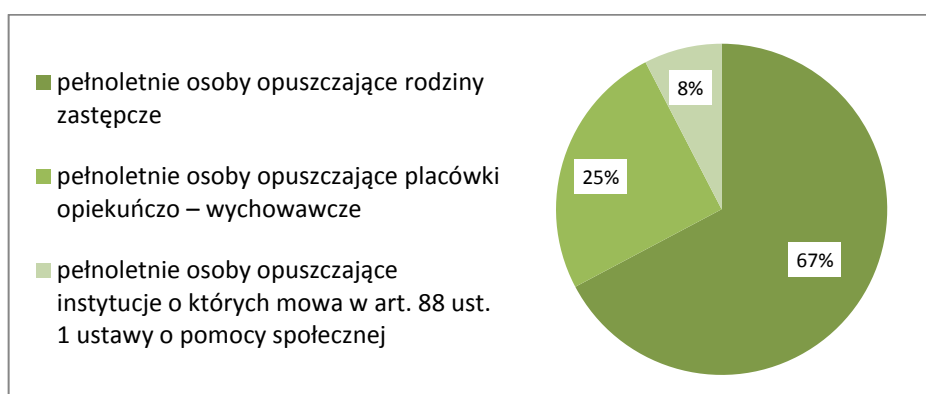
Wykres nr 17. Pomoc pieniężna (kwota świadczeń) na usamodzielnienia w 2014 r.



Źródło: opracowanie własne na podstawie danych z OZPS

Pomoc pieniężna na kontynuowanie nauki ogółem dotyczyła 1 297 osób. łączna kwota świadczeń wyniosła 5 788 312 zł.

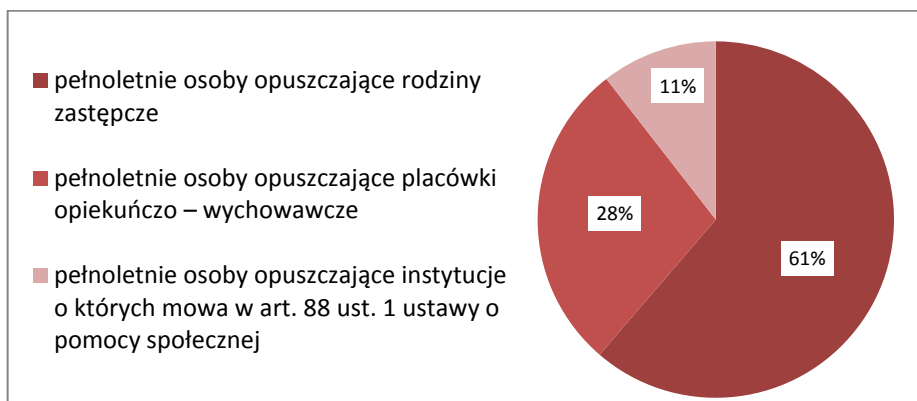
Wykres nr 18. Pomoc pieniężna (kwota świadczeń) na kontynuowanie nauki dla usamodzielnianych w 2014 r.



Źródło: opracowanie własne na podstawie danych z OZPS

Pomoc pieniężna na zagospodarowanie ogółem dotyczyła 281 osób. Na ten cel wydano łącznie kwotę 704 304 zł.

Wykres nr 19. Pomoc pieniężna (kwota świadczeń) na zagospodarowanie dla usamodzielnianych w 2014 r.



Źródło: opracowanie własne na podstawie danych z OZPS

Rehabilitacja zawodowa i społeczna osób niepełnosprawnych

W ramach rehabilitacji zawodowej i społecznej osób niepełnosprawnych są realizowane zadania pomocowe, takie jak:

- pomoc na likwidację barier architektonicznych, technicznych i w komunikowaniu się;
- turnusy rehabilitacyjne;
- zaopatrzenie w przedmioty ortopedyczne, środki pomocnicze i sprzęt rehabilitacyjny;
- program „Aktywny Samorząd”;
- dofinansowanie sportu, kultury, rekreacji i turystyki;
- dofinansowanie usług tłumacza języka migowego lub tłumacza – przewodnika.

Ogólna kwota dofinansowania (PEFRON, środki własne powiatu) w roku oceny wyniosła 26 416 648 zł na poziomie całego województwa.

W województwie zachodniopomorskim, w roku oceny, wartość dofinansowania pomocy na **likwidację barier architektonicznych, technicznych i w komunikowaniu się** wynosiła 1 971 428 zł. Kwota ta została przydzielona 529 osobom.

Liczba osób w roku oceny, które otrzymały pomoc w postaci dofinansowania do **turnusów rehabilitacyjnych** wynosiła 2 454, a wartość dofinansowania była na poziomie 2 260 416 zł. Szacuje się, iż liczba ta pomniejszy się w roku 2015 ale i tak będzie wyższa niż w roku 2013.

Pomoc w postaci dofinansowania na zakup **przedmiotów ortopedycznych, środków pomocniczych i sprzętu rehabilitacyjnego** otrzymały 7 553 osoby, a wartość dofinansowania wynosiła 6 022 466 zł.

Na program „aktywny samorząd” wydano w roku oceny 4 983 148 zł, przy łącznej liczbie świadczeń 1 394. W województwie zachodniopomorskim w roku 2014, dofinansowano 231 imprez (sportowych, kulturalnych). Liczba osób niepełnosprawnych, które uczestniczyły w tych imprezach wynosiła 16 201, a wartość dofinansowania wynosiła 550 258 zł.

W województwie na usługę tłumacza języka migowego i tłumacza – przewodnika wydano 5 966 zł.

4. INNE RODZAJE POMOCY I ŚWIADCZEŃ

Ośrodki Pomocy Społecznej realizują zadania w zakresie świadczeń rodzinnych, świadczeń z funduszu alimentacyjnego i dodatków mieszkaniowych.

Świadczenia rodzinne przyznawane są na warunkach określonych w ustawie o świadczeniach rodzinnych i są to:

- zasiłek rodzinny oraz dodatki do zasiłku rodzinnego,
- świadczenia opiekuńcze:
 - zasiłek pielęgnacyjny,
 - świadczenie pielęgnacyjne,
- jednorazowa zapomoga z tytułu urodzenia się dziecka.

Zasiłki rodzinne i dodatki do zasiłków rodzinnych

Zasiłek rodzinny ma na celu częściowe pokrycie wydatków na utrzymanie dziecka.

Prawo do zasiłku rodzinnego i dodatków do tego zasiłku przysługuje:

- rodzicom, jednemu z rodziców albo opiekunowi prawnemu dziecka;
- opiekunowi faktycznemu dziecka;
- osobie uczącej się.

Zasiłek rodzinny przysługuje osobom do ukończenia przez dziecko:

- 18 roku życia lub
- nauki w szkole, jednak nie dłużej niż do ukończenia 21 roku życia, albo
- 24 roku życia, jeżeli kontynuuje naukę w szkole lub w szkole wyższej i legitymuje się orzeczeniem o umiarkowanym albo znacznym stopniu niepełnosprawności.

W województwie zachodniopomorskim, w roku 2014 - 58 020 rodzin otrzymało zasiłek rodzinny na łączną wartość 160 202 420 zł.

Świadczenia opiekuńcze.

Świadczenie pielęgnacyjne z tytułu rezygnacji z zatrudnienia lub innej pracy zarobkowej, przysługuje:

- 1) matce albo ojcu,
- 2) opiekunowi faktycznemu dziecka,
- 3) osobie będącej rodziną zastępczą spokrewnioną, w rozumieniu ustawy z dnia 9 czerwca 2011 r. o wspieraniu rodziny i systemie pieczy zastępczej,
- 4) innym osobom, na których zgodnie z przepisami ustawy z dnia 25 lutego 1964 r. – Kodeks rodzinny i opiekuńczy ciąży obowiązek alimentacyjny, z wyjątkiem osób o znacznym stopniu niepełnosprawności.

– jeżeli nie podejmują lub rezygnują z zatrudnienia lub innej pracy zarobkowej w celu sprawowania opieki nad osobą legitymującą się orzeczeniem o niepełnosprawności łącznie ze wskazaniami:

konieczności stałej lub długotrwałej opieki lub pomocy innej osoby w związku ze znacznie ograniczoną możliwością samodzielnej egzystencji oraz konieczności stałego współudziału na co dzień opiekuna dziecka w procesie jego leczenia, rehabilitacji i edukacji, albo osobą legitymującą się orzeczeniem o znacznym stopniu niepełnosprawności.

Osobom, o których mowa w pkt 4, innym niż spokrewnione w pierwszym stopniu z osobą wymagającą opieki, świadczenie pielęgnacyjne przysługuje w przypadku, gdy spełnione są łącznie następujące warunki:

- rodzice osoby wymagającej opieki nie żyją, zostali pozbawieni praw rodzicielskich, są małoletni lub legitymują się orzeczeniem o znacznym stopniu niepełnosprawności;
- nie ma innych osób spokrewnionych w pierwszym stopniu, są małoletnie lub legitymują się orzeczeniem o znacznym stopniu niepełnosprawności;
- nie ma osób, o których mowa w pkt 2 i 3, lub legitymują się orzeczeniem o znacznym stopniu niepełnosprawności.

Świadczenie pielęgnacyjne przysługuje, jeżeli niepełnosprawność osoby wymagającej opieki powstała:

- nie później niż do ukończenia 18 roku życia lub
- w trakcie nauki w szkole lub w szkole wyższej, jednak nie później niż do ukończenia 25. roku życia.

Od 1 stycznia 2015 r. do 31 grudnia 2015 r. świadczenie pielęgnacyjne wynosi 1200 zł miesięcznie. Natomiast od 1 stycznia 2016 r. świadczenie pielęgnacyjne wynosić będzie 1300 zł miesięcznie (równowartość kwoty najniższego wynagrodzenia netto).

Od 1 stycznia 2017 roku przewidziana została coroczna waloryzacja wysokości świadczenia pielęgnacyjnego, polegająca na corocznym wzroście wysokości tego świadczenia o procentowy wskaźnik, o jaki zwiększać się będzie minimalne wynagrodzenie za pracę.

W województwie zachodniopomorskim w roku oceny liczba świadczeń wyniosła 56 659, a koszt realizacji tych świadczeń wynosił 40 980 718 zł.

Zasiłek pielęgnacyjny przyznaje się w celu częściowego pokrycia wydatków wynikających z konieczności zapewnienia opieki i pomocy innej osoby w związku z niezdolnością do samodzielnej egzystencji.

Zasiłek pielęgnacyjny przysługuje:

- niepełnosprawnemu dziecku;
- osobie niepełnosprawnej w wieku powyżej 16 roku życia, jeżeli legitymuje się orzeczeniem o znacznym stopniu niepełnosprawności;
- osobie niepełnosprawnej w wieku powyżej 16 roku życia legitymującej się orzeczeniem o umiarkowanym stopniu niepełnosprawności, jeżeli niepełnosprawność powstała w wieku do ukończenia 21 roku życia;

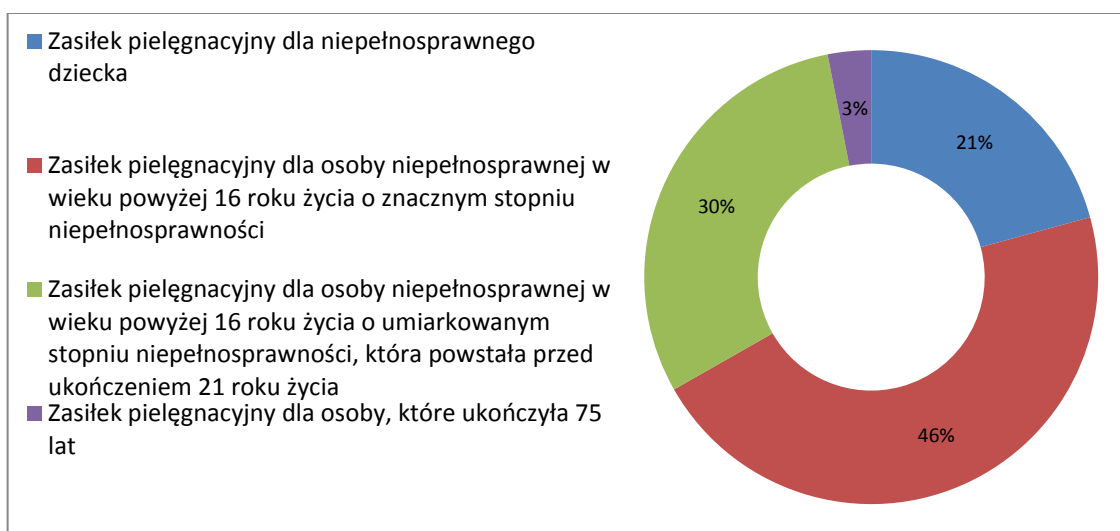
- osobie, która ukończyła 75 lat.

Wysokość zasiłku pielęgnacyjnego wynosi **153,00 zł** miesięcznie.

Na zasiłki pielęgnacyjne w województwie, wydano w roku 2014 r. kwotę 80 801 822 zł, w tym:

- dla niepełnosprawnego dziecka 16 766 507 zł;
- dla osoby niepełnosprawnej w wieku powyżej 16 roku życia o znacznym stopniu niepełnosprawności 37 178 235 zł;
- dla osoby niepełnosprawnej w wieku powyżej 16 roku życia o umiarkowanym stopniu niepełnosprawności, która powstała przed ukończeniem 21 roku życia 24 366 393 zł;
- dla osoby, które ukończyła 75 lat 2 490 687 zł.

Wykres nr 20. Zasiłki pielęgnacyjne (kwota świadczeń) w roku 2014.



Źródło: opracowanie własne na podstawie danych z OZPS

Jednorazowy dodatek z tytułu urodzenia się dziecka przysługuje:

- matce lub ojcu albo opiekunowi prawnemu dziecka;
- opiekunowi faktycznemu dziecka w wieku do ukończenia przez dziecko pierwszego roku życia, jeżeli nie został przyznany rodzicom lub opiekunowi prawnemu dziecka.

W przypadku wystąpienia o przysposobienie więcej niż jednego dziecka lub urodzenia więcej niż jednego dziecka podczas jednego porodu dodatek przysługuje na każde dziecko.

Dodatek z tytułu urodzenia dziecka przysługuje, jeżeli matka dziecka pozostawała pod opieką medyczną nie później niż od 10 tygodnia ciąży⁶.

Dodatek do zasiłku rodzinnego z tytułu urodzenia dziecka przysługuje jednorazowo w wysokości 1000 zł. Łączny koszt świadczeń z tytułu urodzenia się dziecka w roku oceny wynosił 5 236 000 zł i dotyczył 5 236 świadczeń.

⁶ Ibidem

Od 1 stycznia 2013 r. **jednorazowa zapomoga z tytułu urodzenia się dziecka** przysługuje matce lub ojcu dziecka, opiekunowi prawnemu albo opiekunowi faktycznemu dziecka, jeżeli dochód rodziny w przeliczeniu na osobę nie przekroczy kwoty 1922,00 zł netto. Powyższe zmiany wynikają z ustawy z dnia 12 października 2012 r. o zmianie ustawy o świadczeniach rodzinnych (poz. 1255).

W przypadku urodzenia się żywego dziecka przed dniem wejścia w życie ustawy zmieniającej, tj. przed 1 stycznia 2013 r., jednorazową zapomogę z tytułu urodzenia się dziecka przyznaje się na podstawie przepisów dotychczasowych tj. bez kryterium dochodowego. Również w przypadku dziecka objętego opieką prawną, opieką faktyczną albo dziecka przysposobionego - jednorazową zapomogę z tytułu urodzenia się dziecka, przyznaje się na podstawie przepisów dotychczasowych, jeżeli dziecko zostało objęte tą opieką albo przysposobione przed dniem wejścia w życie ustawy zmieniającej.

Jednorazowa zapomoga z tytułu urodzenia się dziecka – wynosi 1 000 zł na jedno dziecko. W województwie zachodniopomorskim w roku 2014 r. łączny koszt wypłaconych zapomóg wyniósł 11 780 000 zł.

Świadczenie z funduszu alimentacyjnego przysługują, jeżeli dochód rodziny w przeliczeniu na osobę w rodzinie nie przekracza kwoty 725 zł.

Liczba rodzin, którym udzielano świadczenia z funduszu alimentacyjnego w roku oceny to 13 849, a łączny koszt świadczeń z tej puli wyniósł 89 505 864 zł.

Dodatek mieszkaniowy przysługuje:

- najemcom oraz podnajemcom lokali mieszkaniowych,
- członkom spółdzielni mieszkaniowych zamieszkującym na podstawie spółdzielczego prawa do lokalu mieszkalnego,
- osobom zajmującym lokale mieszkalne w budynkach stanowiących ich własność i właścicielom lokali mieszkalnych,
- innym osobom mającym tytuł prawny do zajmowanego lokalu mieszkalnego i ponoszącym wydatki związane z jego zajmowaniem,
- osobom zajmującym lokal mieszkalny bez tytułu prawnego, oczekującym na przysługujący im lokal zamienny albo socjalny.

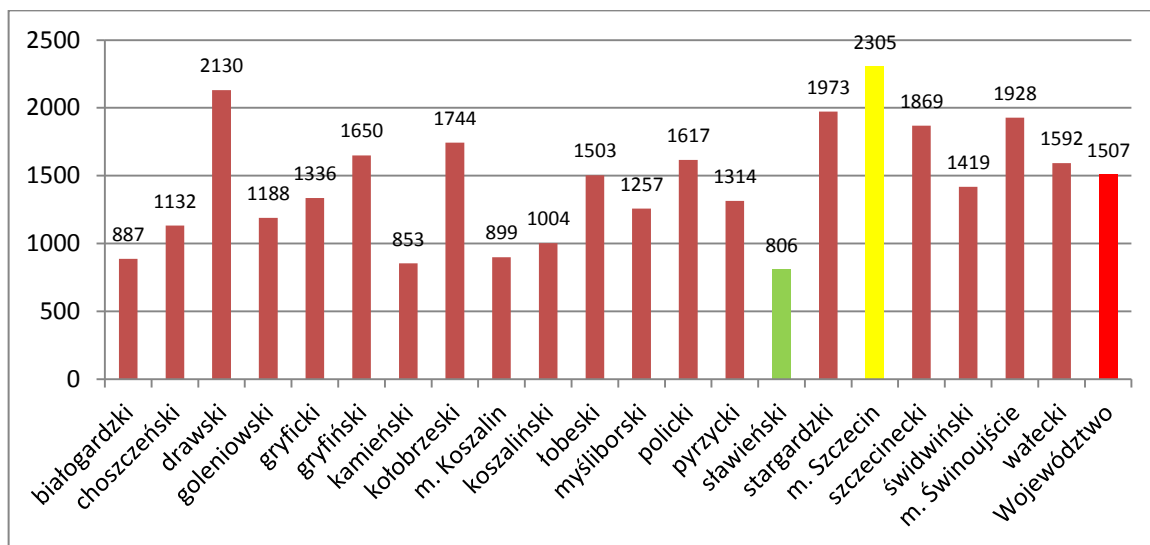
Dodatek mieszkaniowy przysługuje na podstawie tylko jednego z tytułów wymienionych powyżej.

Dodatek mieszkaniowy przysługuje osobom, o których mowa powyżej, jeżeli średni miesięczny dochód na jednego członka gospodarstwa domowego, w okresie 3 miesięcy poprzedzających datę złożenia wniosku o przyznanie dodatku mieszkaniowego, nie przekracza 175% kwoty najniższej emerytury (obowiązującej w dniu złożenia wniosku) - w gospodarstwie jednoosobowym i 125% tej kwoty - w gospodarstwie wieloosobowym.

Z przedstawionych w ocenie zasobów pomocy społecznej danych wynika, iż liczba gospodarstw domowych korzystających z pomocy i świadczeń w formie dodatku mieszkaniowego wynosiła w roku 2014 – 37 090, a łączny koszt świadczeń wyniósł 55 902 455 zł.

Średnia roczna wartość świadczenia z tytułu dodatku mieszkaniowego na gospodarstwo domowe w województwie zachodniopomorskim wyniosła 1 507 zł. Najniższą przeciętną wartość - 806 zł, odnotowano w powiecie sławieńskim, najwyższą zaś - w wysokości 2 305 zł, w mieście Szczecin.

Wykres nr 21. Średnia kwota świadczenia dodatku mieszkaniowego w porównaniu do średniej wojewódzkiej na gospodarstwo domowe w roku 2014 r. w podziale na powiaty.



Źródło: opracowanie własne na podstawie danych z OZPS

Na opłacanie składki ubezpieczenia zdrowotnego w roku oceny wydano 6 575 297 zł, tj. świadczenie dla 22 075 osób. Średnio na jedną osobę wydano 298 zł, natomiast na składki ubezpieczenia społecznego wydano 14 386 580 zł, średnio na jedną osobę wydano 728 zł.

Do centrum integracji społecznej skierowano 530 osób, tj. średnio na każdą osobę wydano 3 829 zł.

W województwie udziela się ponadto innych rodzajów świadczeń. Szczegółowy rozkład liczbowy dotyczący pozostałych świadczeń znajduje się w aneksie.

5. ZASOBY INSTYTUCJONALNE POMOCY SPOŁECZNEJ

Katalog zasobów instytucjonalnej pomocy społecznej obejmuje następujące placówki:

- środowiskowe domy samopomocy,
- dzienne domy samopomocy,
- noclegownie, schroniska i domy dla osób bezdomnych,
- kluby samopomocy,
- domy pomocy społecznej,
- mieszkania chronione,
- ośrodki interwencji kryzysowej,
- jednostki specjalistycznego poradnictwa,
- placówki wsparcia dziennego,
- placówki opiekuńczo-wychowawcze,
- centra integracji społecznej,
- kluby integracji społecznej,
- warsztaty terapii zajęciowej,
- zakłady aktywności zawodowej.

Zebrane w regionie informacje dotyczą jednostek i placówek, które są prowadzone przez samorządy oraz organizacje pozarządowe (NGO). Nie we wszystkich ankietach wypełniono dane finansowe dotyczące utrzymania instytucji (w przypadku placówek prowadzonych przez NGO). Ponadto, poniżej zostały opisane wybrane instytucje pomocy i wsparcia w województwie. Dane dotyczące pozostałych instytucji można znaleźć w aneksie.

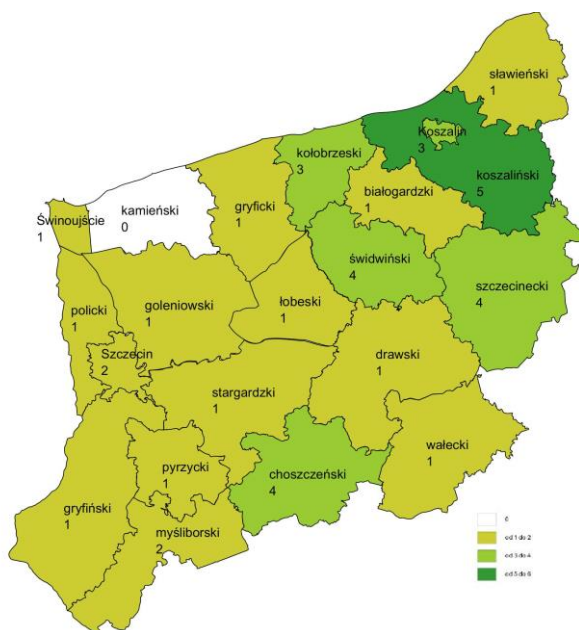
Środowiskowe domy samopomocy

Środowiskowy dom samopomocy świadczy usługi w ramach indywidualnych lub zespołowych treningów samoobsługi i treningów umiejętności społecznych, polegających na nauce, rozwijaniu lub podtrzymywaniu umiejętności w zakresie czynności dnia codziennego i funkcjonowania w życiu społecznym.

W roku oceny w województwie istniało 40 placówek, w tym 27 placówek prowadzonych przez JST oraz 13 przez NGO. Ogólna liczba miejsc w placówkach wynosiła 1 298, natomiast liczba osób z nich korzystających to 1 373. Ponadto, 40 osób oczekiwało na miejsce w placówce (wg stanu na 31 grudnia 2014 r.). Potrzeby na rok 2015 wskazują na to, iż liczba ŚDS powinna zwiększyć się o 2 placówki, co przełoży się na 53 nowe miejsca.

Roczny koszt prowadzenia i utrzymania placówek w województwie zachodniopolskim wynosił 17 172 352 zł. Średnio wydano na utrzymanie jednego miejsca rocznie 13 229 zł. W związku z tym, iż jest potrzeba powiększenie liczby ŚDS, to w roku 2015 zwiększą się ogólne koszty ich prowadzenia i utrzymania prawie o 7%.

Mapa nr 1. Rozmieszczenie środowiskowych domów samopomocy w roku 2014 r. w podziale na powiaty.



Źródło: opracowanie własne na podstawie danych z OZPS

Noclegownie, schroniska i domy dla osób bezdomnych

W roku oceny działało na terenie województwa 39 placówek (noclegownie, schroniska i domy dla osób bezdomnych). Jednostki samorządu terytorialnego prowadziły 5 placówek. Pozostałe 34 były prowadzonych przez NGO. Liczba miejsc ogółem wynosiła 1 535, a liczba korzystających 2 883. W wyniku eksmisji do ww. jednostek zostało skierowanych 30 osób. W województwie 17 gmin wykazało działalność takich placówek. Najwięcej placówek działa w Szczecinie i Koszalinie.

Domy pomocy społecznej

Dom pomocy społecznej świadczy usługi bytowe, opiekuńcze, wspomagające i edukacyjne na poziomie obowiązującego standardu, w zakresie i formach wynikających z indywidualnych potrzeb osób w nim przebywających. Organizacja domu pomocy społecznej, zakres i poziom usług świadczonych przez dom uwzględnia w szczególności wolność, intymność, godność i poczucie bezpieczeństwa mieszkańców domu oraz stopień ich fizycznej i psychicznej sprawności. Dom pomocy społecznej może również świadczyć usługi opiekuńcze i specjalistyczne usługi opiekuńcze dla osób w nim niezamieszkujących⁷.

Domy pomocy społecznej, w zależności od tego, dla kogo są przeznaczone, dzielą się na następujące typy domów, dla:

- osób w podeszłym wieku;
- osób przewlekle somatycznie chorych;
- osób przewlekle psychicznie chorych;
- dorosłych niepełnosprawnych intelektualnie;
- dzieci i młodzieży niepełnosprawnych intelektualnie;

⁷ MPiPS

cudzoziemcowi, który uzyskał w Rzeczypospolitej Polskiej status uchodźcy lub ochronę uzupełniającą⁸.

Mieszkanie chronione jest formą pomocy społecznej przygotowującą osoby tam przebywające, pod opieką specjalistów, do prowadzenia samodzielnego życia lub zastępującą pobyt w placówce zapewniającej całodobową opiekę. Mieszkanie chronione zapewnia warunki samodzielnego funkcjonowania w środowisku, w integracji ze społecznością lokalną.

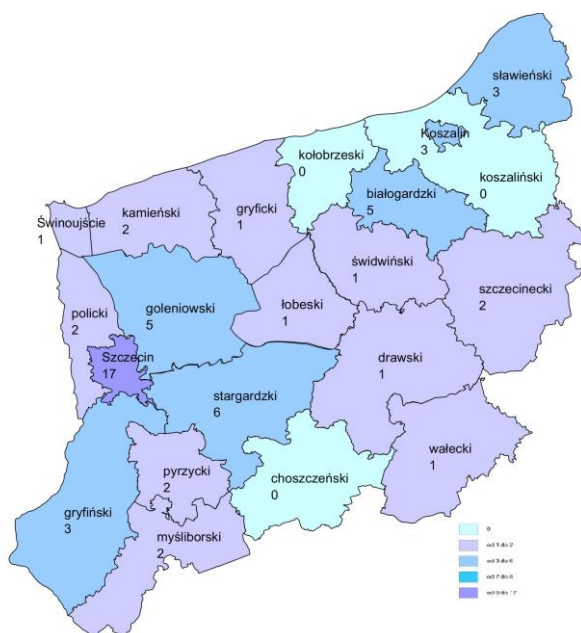
W roku oceny, w województwie, istniało 28 mieszkań chronionych, w tym 23 prowadzone były przez JST, a pozostałe 5 przez NGO. Liczba miejsc ogółem wynosiła 155, a korzystających 162 osób.

Mieszkania chronione były rozmieszczone w 7 gminach na terenie województwa (Szczecin, Świnoujście, Kamień Pomorski, Kołobrzeg, Sławno, Gościno i miasto Koszalin). Wskaźnik zaspokojenia potrzeb miejsc w mieszkaniach chronionych w roku oceny wynosił 98.

Placówki opiekuńczo – wychowawcze ogółem

Liczba placówek w województwie zachodniopomorskim, w roku 2014, wynosiła 58, w tym 12 placówek typu rodzinnego. Jednostki samorządu terytorialnego prowadziły 48 placówek, a 10 było prowadzonych przez organizacje pozarządowe. Placówki te dysponują łącznie 1 040 miejscami, a liczba osób z nich korzystających wynosiła 1 181. Średnioroczny koszt utrzymania jednego miejsca w placówkach opiekuńczo – wychowawczych wynosił 44 106 zł, a w placówce typu rodzinnego 14 372 zł. Na podstawie danych zebranych w sprawozdaniach OZPS wynika, że wzrosną potrzeby na placówki tego typu.

Mapa nr 3. Rozmieszczenie placówek opiekuńczo – wychowawczych ogółem w roku 2014 w podziale na powiaty.



Źródło: opracowanie własne na podstawie danych z OZPS

Centrum integracji społecznej

⁸ MPiPS

Zgodnie z art. 3 ustawy o zatrudnieniu socjalnym, centrum integracji społecznej (Centrum/CIS) jest jednostką organizacyjną realizującą reintegrację zawodową i społeczną przez następujące usługi:

- kształcenie umiejętności pozwalających na pełnienie ról społecznych i osiąganie pozycji społecznych dostępnych osobom niepodlegającym wykluczeniu społecznemu;
- nabywanie umiejętności zawodowych oraz przyuczenie do zawodu, przekwalifikowanie lub podwyższanie kwalifikacji zawodowych;
- naukę planowania życia i zaspokajania potrzeb własnym staraniem, zwłaszcza przez możliwość osiągnięcia własnych dochodów przez zatrudnienie lub działalność gospodarczą;
- uczenie umiejętności racjonalnego gospodarowania posiadanymi środkami pieniężnymi.

Centrum może być tworzone przez jednostkę samorządu terytorialnego (w formie jednostki budżetowej lub samorządowego zakładu budżetowego) bądź przez organizację pozarządową, a także kościelne osoby prawne i spółdzielnie socjalne (z zastrzeżeniem, że muszą to być spółdzielnie założone przez organizacje pozarządowe, jednostki samorządu terytorialnego lub kościelne osoby prawne). Centrum utworzone przez organizację pozarządową działa w formie jednostki wyodrębnionej organizacyjnie i finansowo, w sposób zapewniający należyłą identyfikację pod względem organizacyjnym i finansowym, w stopniu umożliwiającym określenie przychodów, kosztów i wyników, z uwzględnieniem przepisów o rachunkowości.

Między CIS a uczestnikami zajęć w CIS nie ma stosunku pracy. Uczestnicy CIS mają status osób bezrobotnych, a od CIS otrzymują świadczenie integracyjne w wysokości zasiłku dla osób bezrobotnych.

W roku oceny liczba centrów integracji społecznej w województwie wynosiła 9. Wszystkie placówki prowadzone były przez organizacje pozarządowe. W 2014 roku w zajęciach CIS uczestniczyło 465 osób. Ogólny koszt prowadzenia i utrzymania placówek wynosił 4 167 118 zł, co daje średnioroczny koszt uczestnictwa jednej osoby w zajęciach na poziomie 8 962 zł.

Klub integracji społecznej

W myśl art. 18 ustawy o zatrudnieniu socjalnym gmina lub organizacja pozarządowa prowadząca reintegrację zawodową i społeczną może również prowadzić klub integracji społecznej. W klubach integracji społecznej można organizować w szczególności:

- działania mające na celu pomoc w znalezieniu pracy na czas określony lub na czas wykonania określonej pracy, w pełnym lub niepełnym wymiarze czasu pracy u pracodawców, usługi na podstawie umów cywilnoprawnych oraz przygotowanie do podjęcia zatrudnienia;
- prace społecznie użyteczne;
- roboty publiczne;
- poradnictwo prawne;
- działalność samopomocową w zakresie zatrudnienia, spraw mieszkaniowych i socjalnych.

Uczestnictwo w klubach integracji społecznej jest dobrowolne. Warunkiem uczestnictwa w klubie jest realizacja kontraktu socjalnego. Okres uczestnictwa w klubie integracji społecznej jest ustalany indywidualnie z każdym z uczestników.

Utworzenie i działalność klubów integracji społecznej może być finansowana w szczególności ze środków Unii Europejskiej oraz z dotacji pochodzących z dochodów własnych gminy.

Liczba klubów integracji społecznej w roku oceny wynosiło 13, w tym 12 placówek prowadzonych było przez JST, a jedna placówka przez NGO. Liczba uczestników zajęć wynosiła 633 osób. Roczny koszt prowadzenia i utrzymania wszystkich placówek wynosił 1 357 013 zł. Średnioroczny koszt uczestnictwa jednej osoby w zajęciach KIS wynosił 2 144 zł.

Warsztat terapii zajęciowej

Warsztat oznacza wyodrębnioną organizacyjnie i finansowo placówkę stwarzającą osobom niepełnosprawnym, niezdolnym do podjęcia pracy, możliwość rehabilitacji społecznej i zawodowej w zakresie pozyskania lub przywracania umiejętności niezbędnych do podjęcia zatrudnienia.

Realizacja przez warsztat terapii odbywa się przy zastosowaniu technik terapii zajęciowej, zmierzających do rozwijania:

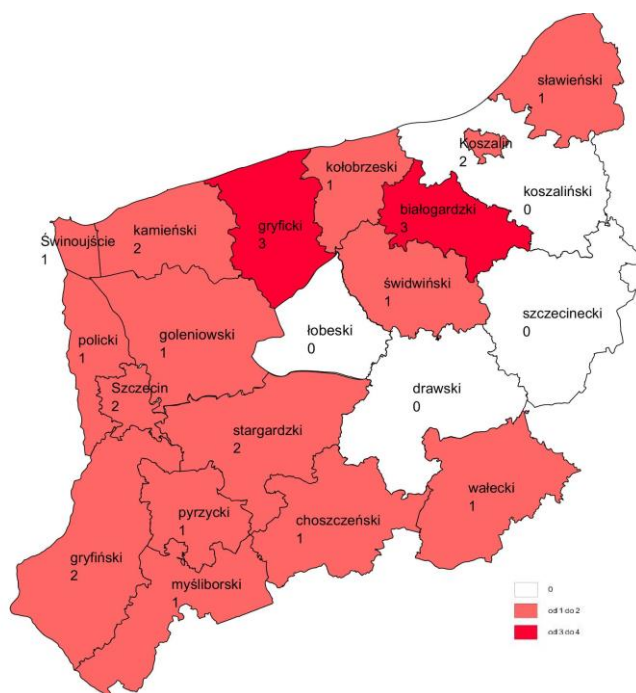
- umiejętności wykonywania czynności życia codziennego oraz zaradności osobistej;
- psychofizycznych sprawności oraz podstawowych i specjalistycznych umiejętności zawodowych, umożliwiających uczestnictwo w szkoleniu zawodowym albo podjęcie pracy.

Klientami (uczestnikami) WTZ są osoby niepełnosprawne, posiadające orzeczenie o niepełnosprawności. WTZ jest finansowany ze środków PFRON. Możliwe jest też pozyskiwanie środków z innych źródeł (m.in. dotacje samorządowe, darowizny od organizacji pozarządowych i osób prywatnych oraz darowizny sponsorów).

Działalność warsztatu ma charakter niezarobkowy. Ewentualny dochód ze sprzedaży produktów i usług wykonanych przez uczestników warsztatu w ramach realizowanego przez nich programu rehabilitacji i terapii, przeznacza się, w porozumieniu z nimi, na pokrycie wydatków związanych z integracją społeczną uczestników.

Na terenie województwa zachodniopomorskiego w roku oceny funkcjonowało 26 WTZ-ów, w tym 11 prowadzonych przez JST, a pozostałych 15 przez organizacje pozarządowe. Ogólna liczba uczestników zajęć wynosiła 1014 osób. Roczny koszt prowadzenia i utrzymania placówek wynosił 16 952 264 zł, Średnioroczny koszt uczestnictwa jednej osoby w zajęciach wynosił 16 718 zł. Istnieje potrzeba stworzenia 2 kolejnych warsztatów w roku 2015, co przełoży się na wzrost rocznych kosztów o 295 609 zł.

Mapa nr 4. Rozmieszczenie warsztatów terapii zajęciowej w roku 2014r. w podziale na powiaty.



Źródło: opracowanie własne na podstawie danych z OZPS

Zakład aktywności zawodowej

Zakład aktywności zawodowej (ZAZ) jest rozwiązaniem prawnym wprowadzonym ustawą o rehabilitacji zawodowej i społecznej oraz zatrudnianiu osób niepełnosprawnych. ZAZ jest jednostką utworzoną przez powiat, gminę, fundację, stowarzyszenie lub inną organizację społeczną, której statutowym zadaniem jest rehabilitacja zawodowa i społeczna osób niepełnosprawnych. Zakład aktywności zawodowej musi:

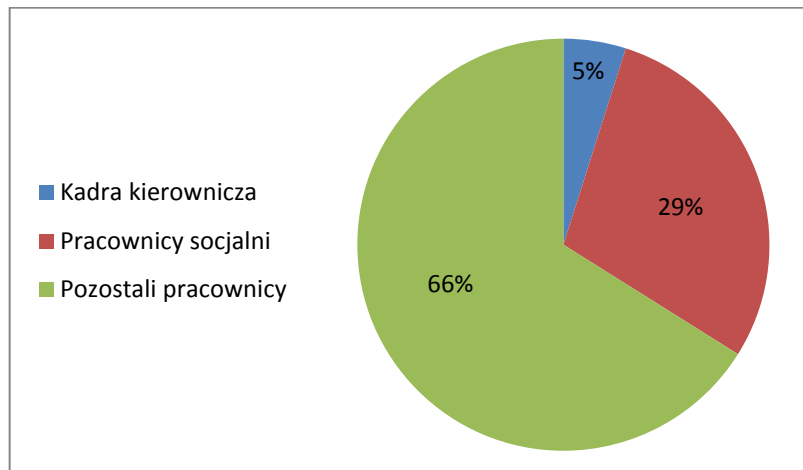
- zatrudniać, w stosunku do ogółu pracowników, co najmniej 70% osób niepełnosprawnych:
 - o zaliczonych do znacznego stopnia niepełnosprawności,
 - o zaliczonych do umiarkowanego stopnia niepełnosprawności, u których stwierdzono autyzm, upośledzenie umysłowe lub chorobę psychiczną, w szczególności skierowanych z warsztatów terapii zajęciowej (wskaźnik zatrudnienia tej grupy nie może być wyższy niż 35%),
- spełniać podobnie jak ZPCH warunki dotyczące obiektów i pomieszczeń, a także opieki medycznej, poradnictwa i usług rehabilitacyjnych,
- przeznaczać uzyskane dochody na cele związane z aktywnością zawodową osób niepełnosprawnych,
- uzyskać pozytywną opinię starosty o potrzebie utworzenia zakładu aktywności zawodowej.

W województwie zachodniopomorskim w roku oceny istniały 4 ZAZ-y. Wszystkie zakłady prowadzone były przez NGO. Łącznie w 4 zakładach zatrudnione były 264 osoby niepełnosprawne. Zatrudnienie w ZAZ-ch w 2015 roku pozostaje na tym samym poziomie.

6. KADRA JEDNOSTKI ORGANIZACYJNEJ POMOCY SPOŁECZNEJ

Analiza danych dotyczących kadry ośrodków pomocy społecznej (OPS) i powiatowych centrów pomocy rodzinie (PCPR) w województwie zachodniopomorskim wskazuje, iż w 2014 r., w ośrodkach zatrudnionych było 3 509 osób. Na stanowiskach kierowniczych (dyrektor jednostki i jego zastępcy) zatrudnione było 172 osoby. Pracownicy socjalni stanowili 29% ogółu zatrudnionych, tj. 1 018 osób. W kategorii „pozostali pracownicy” zidentyfikowano 2 319 osób.

Wykres nr 22. Struktura zatrudnienia w pomocy społecznej.



Źródło: opracowanie własne na podstawie danych z OZPS

Analiza wskaźnika wykształcenia kadry kierowniczej wskazuje, iż w województwie zachodniopomorskim, wśród wszystkich osób zatrudnionych na stanowiskach kierowniczych, 83% posiada wykształcenia wyższe. W kolejnych latach wartość tego wskaźnika powinna utrzymać się na zbliżonym poziomie, a nawet może nieznacznie wzrosnąć. Wśród wszystkich osób pełniących funkcje kierownicze, 91% posiada specjalizację z organizacji pomocy społecznej, czyli spełnia wymóg ustawowy do pełnienia funkcji kierowniczej w jednostce pomocy społecznej.

W grupie pracowników socjalnych, 67% posiada wykształcenie wyższe i należy się spodziewać, że wskaźnik ten będzie powoli, aczkolwiek systematycznie, rósł. Wynika to z aktualnych warunków dostępu do zawodu, a także z coraz bardziej specjalistycznych zadań nakładanych na tę grupę zawodową. Ponad 32% pracowników socjalnych posiada specjalizację I stopnia w zawodzie, a ponad 3% - specjalizację II stopnia. Przewiduje się, że w najbliższych latach wzrośnie odsetek pracowników socjalnych posiadających specjalizację II stopnia, co jest związane z koniecznością przygotowania się do coraz bardziej wyspecjalizowanych zadań i usług. Specjalizację z organizacji pomocy społecznej posiadało 125 zatrudnionych pracowników socjalnych (12%).

W grupie „pozostali pracownicy” 56% zatrudnionych posiadało wykształcenie wyższe.

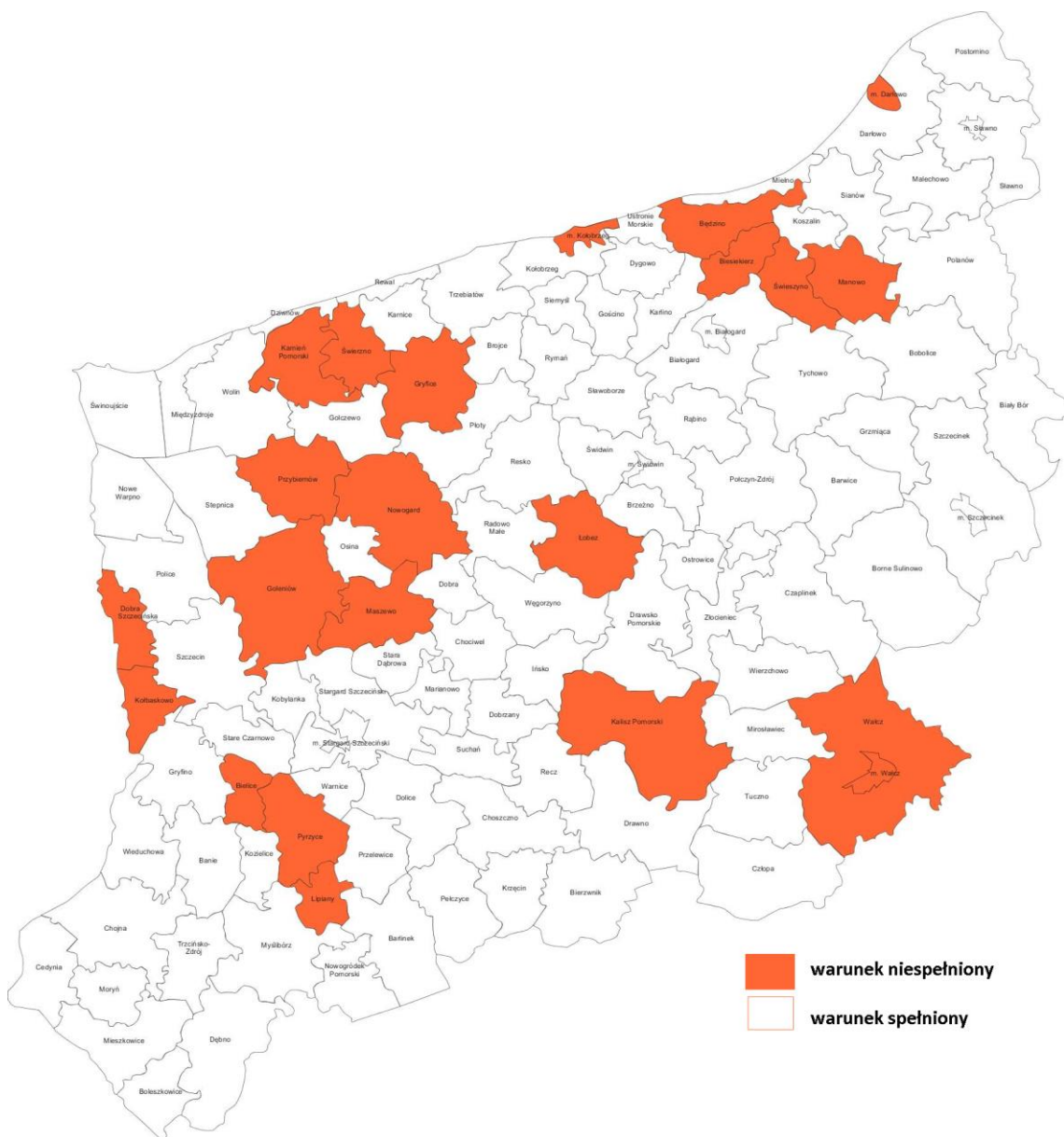
Na podstawie art. 110 pkt. 11 ustawy o pomocy społecznej z dnia 12 marca 2004 r. „ośrodek pomocy społecznej zatrudnia pracowników socjalnych proporcjonalnie do liczby ludności gminy, w stosunku jeden pracownik socjalny na 2 tys. mieszkańców, nie mniej jednak niż trzech pracowników”.

Zdecydowana większość samorządów w województwie zachodniopomorskim wywiązała się z ustawowego obowiązku (93 gminy). Nadal jednak narzucone ustawą kryterium nie jest spełniane

w 21 samorządach. Chcąc dostosować standardy zatrudnienia pracowników socjalnych do kryteriów ustawowych, samorzady powinny zwiększyć odpowiednio liczbę zatrudnionych pracowników socjalnych w większości przypadków – o 1 lub 2 pracowników socjalnych.

Poziom wypełnienia rygoru ustawy przez poszczególne gminy w województwie – przedstawia poniższa mapa.

Mapa nr 5. Liczba pracowników socjalnych przypadających na 2000 mieszkańców.



Źródło: opracowanie własne na podstawie danych z OZPS

Pośród 114 ośrodków pomocy społecznej w województwie zachodniopomorskim, 10 OPS-ów zatrudnia mniej niż 3 pracowników socjalnych, nie spełniając tym samym narzuconego ustawą kryterium – „nie mniej niż trzech pracowników socjalnych”.

Najwięcej pracowników socjalnych zatrudnionych było w 2014 r. w MOPR w Szczecinie (204 pracowników socjalnych), najmniej zaś w GOPS w Bielicach – jeden pracownik socjalny.

6.1. Zatrudnienie pomocnicze w jednostce organizacyjnej pomocy społecznej

Wolontariuszem jest każda osoba (fizyczna), która dobrowolnie i bez wynagrodzenia wykonuje świadczenia na rzecz uprawnionych organizacji i instytucji na zasadach określonych w ustawie o działalności pożytku publicznego i o wolontariacie. Wolontariusz musi posiadać kwalifikacje i spełniać wymagania odpowiednie do rodzaju i zakresu wykonywanych świadczeń, tylko wtedy, gdy obowiązek ten wynika z przepisów prawnych (obowiązek ten dotyczy np. hospicjów).

W województwie zachodniopomorskim, w roku 2014, liczba wolontariuszy w ośrodkach pomocy społecznej i powiatowych centrach pomocy rodzinie wynosiła 584 osób. W 2015 r., jak wskazują dane z jednostek, poziom wzrośnie o 17 wolontariuszy.

Na podstawie skierowań – porozumień z urzędami pracy na tzw. staże, roboty publiczne, prace interwencyjne i inne aktywne formy przeciwdziałania bezrobociu, w 2014 r. w jednostkach pomocy społecznej zatrudniano 225 osób. Ponadto w roku oceny w jednostkach organizacyjnych pomocy społecznej odbywało staż 175 osób.

6.2. Zespoły pracy socjalnej i integracji społecznej w jednostce pomocy społecznej

Na podstawie art. 110a ustawy o pomocy społecznej, w ramach struktury organizacyjnej OPS, może zostać wyodrębniony zespół realizujący prace tego ośrodka w zakresie pracy socjalnej i integracji społecznej. Zespoły te mogą być tworzone przy udziale innych specjalistów, ale działają w strukturach jednostki organizacyjnej pomocy społecznej, a nie - jednostki samorządu terytorialnego.

W województwie zachodniopomorskim, w roku 2014, liczba osób ogółem, pracujących w zespołach pracy socjalnej i integracji społecznej wynosiła 188 osób przy 32 zespołach. Przewiduje się powiększanie liczby osób zaangażowanych do pracy w zespołach w roku 2015. Zdecydowana większość członków tych zespołów to pracownicy socjalni - 133 osoby, a zaledwie 41 osób – to specjaliści z grupy psychologów, terapeutów, prawników itp.

7. ŚRODKI FINANSOWE NA WYDATKI W POMOCY SPOŁECZNEJ I INNYCH OBSZARACH POLITYKI SPOŁECZNEJ W BUDŻECIE JEDNOSTKI SAMORZĄDU TERYTORIALNEGO

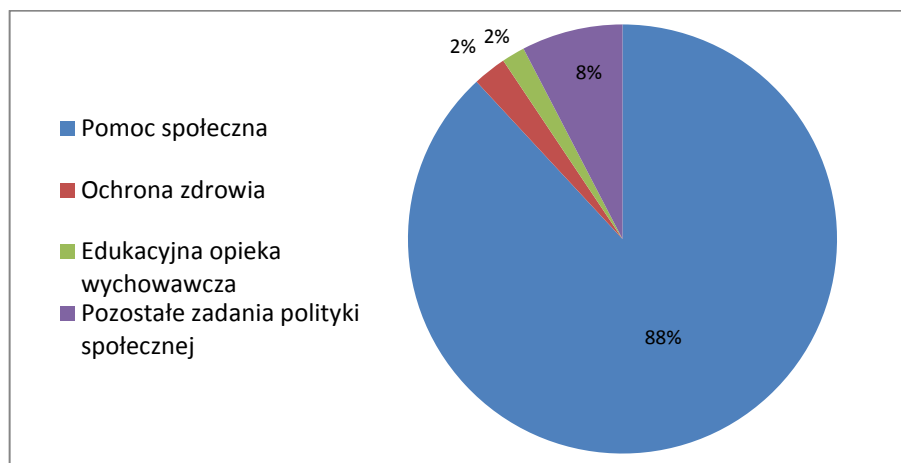
Wydatki ogółem na zadania realizowane w ramach polityki społecznej w województwie zachodniopomorskim w roku 2014, tj. roku oceny, oszacowano na poziomie **1 310 094 805 zł.** Zgodnie z OZPS w kolejnych latach wydatki na politykę społeczną ulegną nieznacznemu wzrostowi.

Środki finansowe na wydatki w polityce społecznej zebrane ze sprawozdań OZPS można podzielić na następujące działy:

- Ochrona zdrowia;
- Pomoc społeczna;
- Pozostałe zadania polityki społecznej;
- Edukacyjna opieka wychowawcza,

Specjalny dodatkowy dział stanowią środki EFS na projekty realizowane przez OPS/PCPR.

Wykres nr 23. Struktura wydatków w polityce społecznej.



Źródło: opracowanie własne na podstawie danych z OZPS

Ochrona zdrowia

Środki finansowe na wydatki w pomocy społecznej w obszarze ochrony zdrowia dotyczyły przeciwdziałania alkoholizmowi oraz przeciwdziałania narkomanii.

W ramach rozdziału 85154 - Przeciwdziałanie alkoholizmowi (środki gminy / środki powiatu, własne i zewnętrzne) wydano w 2014 roku 31 670 752 zł, tj. o 3 180 133 zł (10%) więcej niż w roku poprzedzającym ocenę.

Z kolei wydatki w ramach rozdziału 85153 - Przeciwdziałanie narkomanii (środki gminy / środki powiatu, własne i zewnętrzne) osiągnęły poziom w 2014 roku 1 435 787 zł i były na zbliżonym poziomie jak w roku 2013 (1 667 485 zł).

Pomoc społeczna

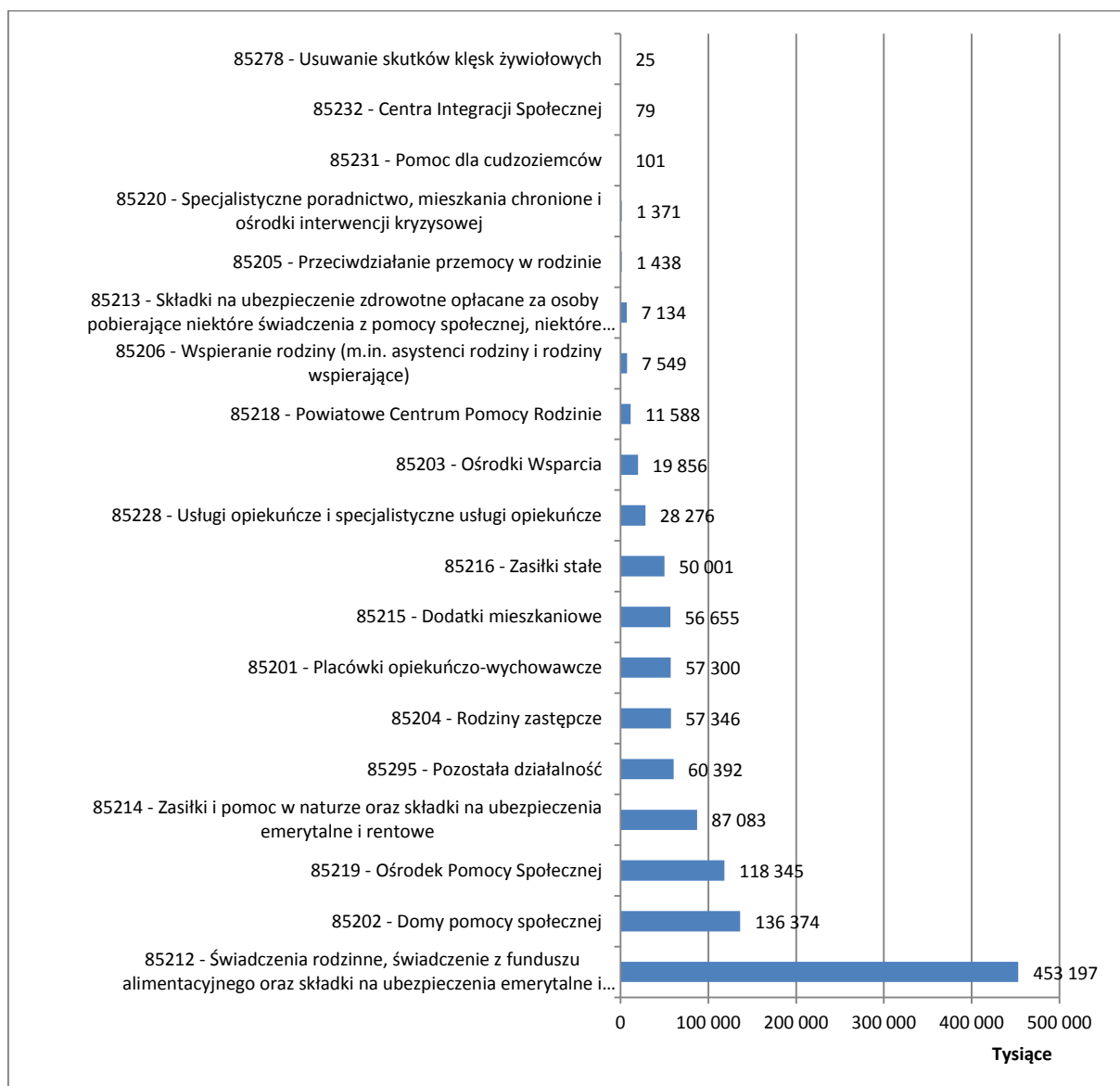
Łącznie w ramach działu „852-Pomoc Społeczna” wydatkowano w 2014 roku **1 154 110 223 zł.**, tj. o 17 350 972 zł (1,5%) więcej niż rok wcześniej.

Największe wydatki na zadania realizowane w ramach ww. działu dotyczą świadczeń rodzinnych, świadczeń z funduszu alimentacyjnego oraz składek na ubezpieczenia emerytalne i rentowe z ubezpieczenia społecznego (85212 - środki gminy / środki powiatu, własne oraz zewnętrzne). W tej grupie świadczeń wydatki w 2014 roku osiągnęły poziom 453 197 366 zł, były wyższy od analogicznych wydatków w 2013 roku o 1 484 002 zł (0,33%).

Najniższe wydatki na pomoc społeczną dotyczyły pomocy w usuwaniu skutków klęsk żywiołowych (85278- środki gminy / środki powiatu, własne i zewnętrzne). W 2014 roku wydatkowano na ten cel łącznie kwotę 24 800 zł.

Obraz wszystkich wydatków na zadania w ramach działu „852-pomoc społeczna” w roku 2014 przedstawiany został na poniższym wykresie. Szczegółowa tabela zawierająca dane z tego zakresu znajduje się w aneksie na końcu raportu – w aneksie.

Wykres nr 24. Wydatki w ramach działu „852-pomoc społeczna”.



Źródło: opracowanie własne na podstawie danych z OZPS

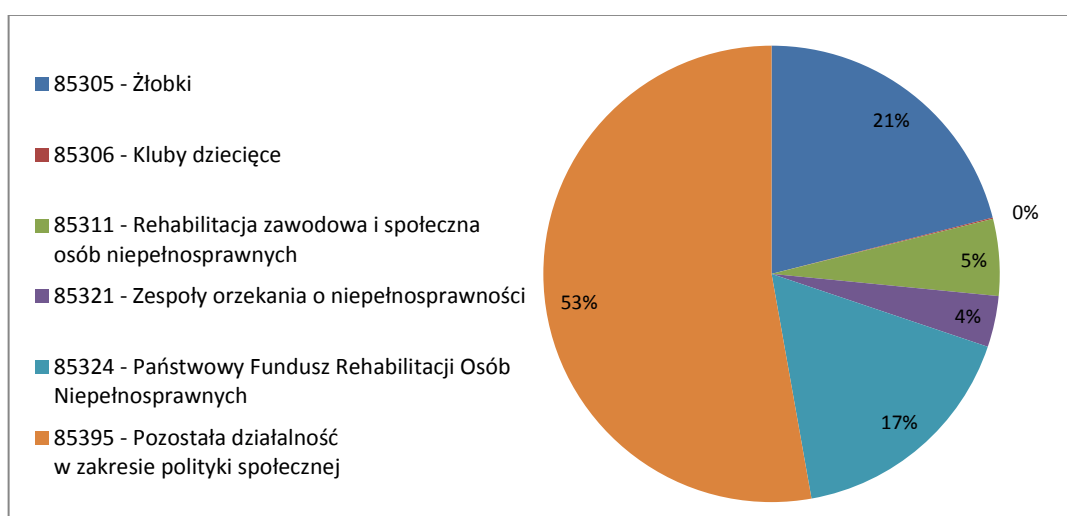
Pozostałe zadania polityki społecznej

Suma wydatków w dziale „853 Pozostałe zadania w zakresie pomocy społecznej” w 2014 roku osiągnęły poziom **100 027 247 zł** i były niższe o **7 643 611 zł** (7,6%) od wydatków w roku poprzednim.

Największą część wydatków pochłonęła pozostała działalność w zakresie polityki społecznej (85395 - środki gminy / środki powiatu - własne i zewnętrzne) - 52 815 978 zł. Najmniejszy udział w wydatkach tego działu stanowiły środki zaksięgowane w rozdziale 85306 - Kluby dziecięce - 87 865 zł.

Struktura wszystkich wydatków na zadania w ramach działu „853 Pozostałe zadania w zakresie pomocy społecznej” w roku 2014 przedstawiana została na poniższym wykresie. Szczegółowa tabela zawierająca dane z tego zakresu znajduje się w aneksie na końcu raportu.

Wykres nr 25. Wydatki w ramach działu „853 Pozostałe zadania w zakresie pomocy społecznej”.



Źródło: opracowanie własne na podstawie danych z OZPS

Edukacyjna opieka wychowawcza

W zestawieniach finansowych OZPS edukacyjna opieka wychowawcza sprowadza się do pomocy materialnej dla uczniów (85415 - środki gminy / środki powiatu własne i zewnętrzne). Na ten cel w roku 2014 wydano 22 850 796 zł.

8. AKTYWNOŚĆ PROJEKTOWO-KONKURSOWA JEDNOSTKI ORGANIZACYJNEJ POMOCY SPOŁECZNEJ

Informacje zawarte w OZPS dotyczące realizowanych projektów lub programów obejmują:

- projekty wykonywane przez jednostkę organizacyjną pomocy społecznej,
- projekty wykonywane przez organizacje pozarządowe działające na terenie danej jednostki samorządu terytorialnego,
- projekty wykonywane przez gminę, powiat lub miasto na prawach powiatu w zakresie pomocy i integracji społecznej.

Jednostki samorządu terytorialnego, w sprawozdaniu Ocena Zasobów Pomocy Społecznej (od 2011 roku) przedkładają informacje dot. aktywności projektowo-programowej. Projekty realizowane przez gminy i powiaty zostały podzielone ze względu na źródło finansowania (środki EFS, MPiPS oraz programy osłonowe).

Analiza sprawozdań OZPS wskazuje, że w województwie zachodniopomorskim w 2014 roku 7 306 osób zostało objętych wsparciem w ramach projektów współfinansowanych z EFS (pomoc i integracja społeczna, edukacja). Przewidywana liczba osób objęta tego rodzaju wsparciem w roku 2015 będzie mniejsza o ok. 4 538 osób, wynika to bezpośrednio zakończeniem okresu oprogramowania 2007-2013.

Analogiczna sytuacja dotyczy beneficjentów programów osłonowych. W 2014 roku, wsparciem w ramach w/w programów zostało objętych 18 408 beneficjentów. W 2015 roku przewiduje się zmniejszenie liczby takich osób o 14 026.

Projekty realizowane ze środków MPiPS przyczyniły się do objęcia wsparciem 36 285 osób w województwie zachodniopomorskim. Przewiduje się zmniejszenie liczby osób uczestniczących w projektach w 2015 roku o ok. 2 656 osób w stosunku do roku oceny.

Wskaźnik aktywności jednostki na rzecz lokalnej społeczności

	2013	2014	2015 potrzeby
liczba jednostek, które uczestniczyły w programach osłonowych realizowanych przez jednostkę w zakresie pomocy społecznej	33	38	45
liczba jednostek, które nie uczestniczyły w programach osłonowych realizowanych przez jednostkę w zakresie pomocy społecznej	99	94	87
liczba programów osłonowych realizowanych przez jednostkę w zakresie pomocy społecznej	49	58	59
Dynamika (%)	102	118	102
liczba jednostek, które uczestniczyły w konkursach ogłaszanych przez MPiPS do których jednostka została zakwalifikowana	69	73	77

	2013	2014	2015 potrzeby
liczba jednostek, które nie uczestniczyły w konkursach ogłaszanych przez MPiPS	69	73	77
liczba konkursów ogłaszanych przez MPiPS do których jednostka została zakwalifikowana	90	94	119
Dynamika (%)	120	104	127
liczba jednostek, które uczestniczyły w projektach uruchamianych w ramach środków UE, w których jednostka bierze udział	69	73	77
liczba jednostek, które nie uczestniczyły w projektach uruchamianych w ramach środków UE	4	3	83
liczba projektów uruchamianych w ramach środków UE, w których jednostka bierze udział	177	170	55
Dynamika (%)	101	96	32

Źródło: opracowanie własne na podstawie danych z OZPS

9. WSPÓŁPRACA Z ORGANIZACJAMI POZARZĄDOWYMI - ZADANIA ZLECONE W OBSZARZE POMOCY I WSPARCIA

Zapisy ustawy o pomocy społecznej umożliwiają organom wykonawczym jednostek samorządu terytorialnego współpracę z organizacjami społecznymi i pozarządowymi. Art. 4 ustawy o działalności pożytku publicznego i o wolontariacie definiuje zakres i rodzaj zadań publicznych, w ramach których ustawodawca przewiduje współpracę JST z organizacjami pozarządowymi.

Analiza sprawozdań przesłanych przez gminy i powiaty wskazuje, że ogólna liczba organizacji pozarządowych z którymi współpracuje OPS/PCPR wynosiła w roku oceny 308 organizacji, w 2014 roku, JST zleciły 276 organizacjom pozarządowym realizację zadań w trybie działalności pożytku publicznego (zadania zleczone w obszarze pomocy i wsparcia). W sumie zostało podpisanych 387 zleceń/umów na łączną kwotę 32 197 339 zł. Najwięcej zleceń/umów zostało podpisanych w mieście Szczecin – 131 umów (33% ogółu podpisanych umów), tam również była najwyższa ich łączna wartość – 9 415 154 zł (29% wartości wszystkich zleceń). Średnia wartość jednej umowy wynosiła 71 871 zł. Przy czym na poziomie województwa średnia wartość umów była na poziomie 83 197 zł.

Zadania w trybie zamówień publicznych zlecono 20 organizacjom pozarządowym. Łączna wartość przekazanych dotacji dla organizacji na realizację ww. zadań wynosiła 440 846 zł.

W 2014 roku, podobnie jak w latach poprzednich, zlecono organizacjom pozarządowym zadania prowadzenia wybranych usług pomocy społecznej. Usługi opiekuńcze realizowane były przez 10 organizacji pozarządowych, a łączna wartość zleceń wynosiła 1 982 205 zł. Średnia wartość jednego zlecenia wynosiła 198 220,50 zł.

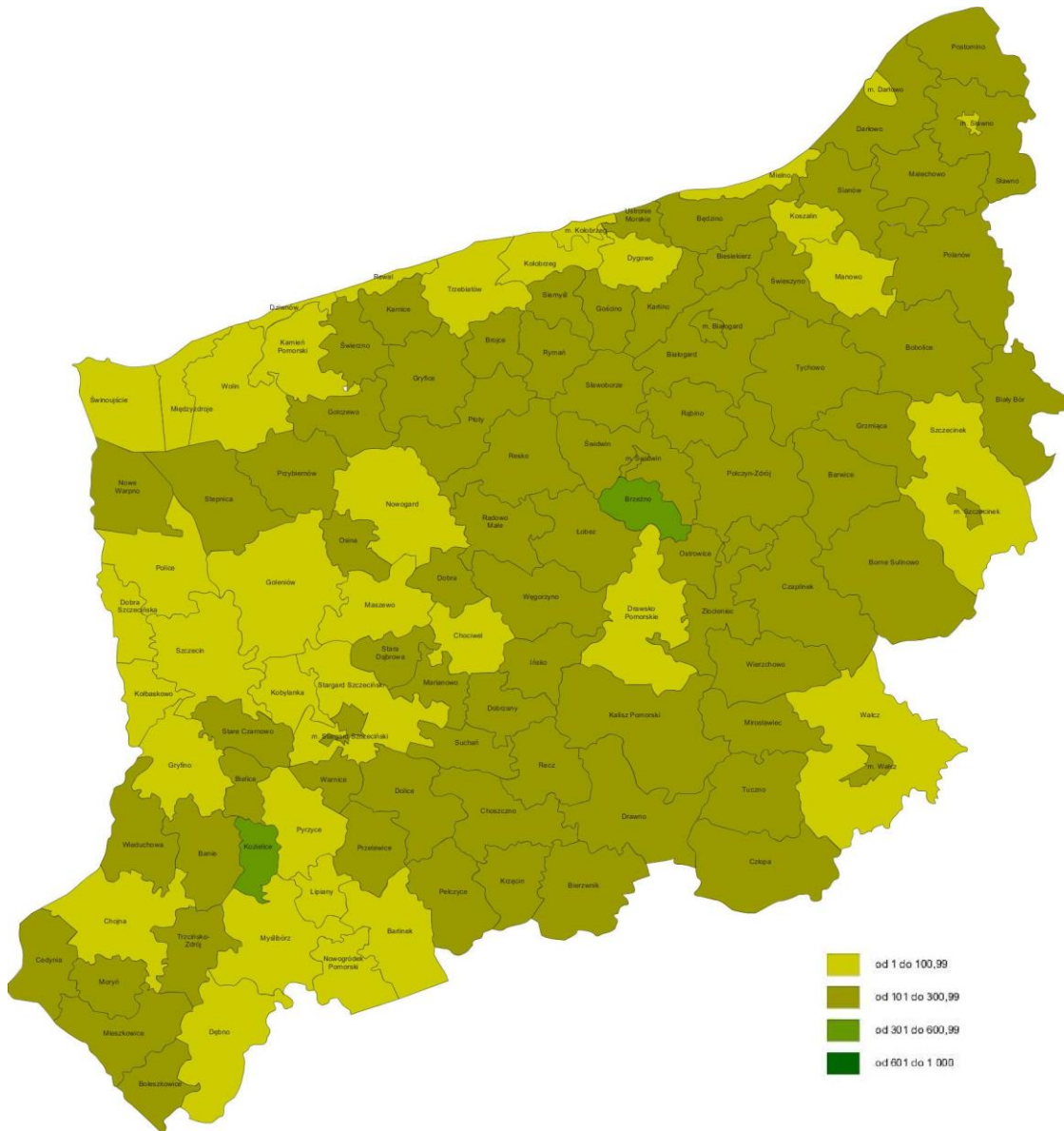
Prowadzenie specjalistycznych usług opiekuńczych zlecono 6 organizacjom pozarządowym. Łączna wartość zleceń wynosiła 696 894 zł. Przeciętnie jedno zlecenie (umowa) wycenione było na 116 149 zł.

Najwięcej zleceń oraz najwyższa łączna ich wartość dotyczyła prowadzenia placówki pomocy społecznej. W 2014 roku 25 organizacji pozarządowych otrzymało dotacje na realizację ww. zadania łącznie w kwocie 14 446 261 zł. Przeciętna wartość zlecenia (umowy) wynosiła 577 850 zł.

10. WNIOSKI I REKOMENDACJE

W województwie zachodniopomorskim, głównymi przyczynami korzystania przez rodziny ze świadczeń pomocy społecznej są ubóstwo i bezrobocie (ponad 59% tych rodzin), szczególnie w subregionie centralnym oraz wschodnim.

Mapa nr 6. Wskaźnik liczby osób w rodzinach, którym przyznano świadczenie na każde 1000 mieszkańców.



Źródło: opracowanie własne na podstawie danych z OZPS

W wielu przypadkach, przyczyny są powiązane ze sobą, np.: bezrobocie oraz niepełnosprawność członka rodziny, wielodzietność i bezrobocie w rodzinie. Biorąc pod uwagę te uwarunkowania, a także tendencje demograficzne w województwie wskazuje się na potrzebę podjęcia lub kontynuację następujących działań:

- ✓ powiększenie środków finansowych na świadczenia pielęgnacyjne;

- ✓ powiększenie środków finansowych na zasiłek pielęgnacyjny dla osób które ukończyły 75 lat;
- ✓ rozwijanie form zatrudnienia takich jak: prace społecznie użyteczne, roboty publiczne;
- ✓ powiększenie kwoty na świadczenia z zakresu stypendiów socjalnych dla uczniów i zasiłków szkolnych;
- ✓ propagowanie alternatywnych form zatrudnienia wykorzystujących narzędzia ekonomii społecznej;
- ✓ upowszechnianie przedsiębiorczości społecznej;
- ✓ tworzenie specjalnych programów dla osób po 50 roku życia, poszukujących pracy;
- ✓ rozwijanie i upowszechnianie form aktywnej integracji społecznej i zawodowej oraz umożliwienie dostępu do nich osobom i rodzinom zagrożonym wykluczeniem społecznym przy pomocy zewnętrznych środków finansowych z projektów EFS oraz z programów i konkursów finansowanych z budżetu państwa;
- ✓ rozwijanie współpracy pomiędzy JOPS (jednostki organizacyjne pomocy społecznej) a PUP (powiatowe urzędy pracy);
- ✓ tworzenie warunków współpracy pomiędzy edukacją a rynkiem pracy.

W ramach realizacji zapisów ustawy o wspieraniu rodziny i systemie pieczy zastępczej, proponuje się podjęcie następujących działań:

- ✓ zabezpieczenie przez samorządy lokalne dodatkowych środków finansowych na indywidualne programy usamodzielnienia;
- ✓ powiększenie liczby koordynatorów rodzinnej pieczy zastępczej;
- ✓ pomoc dla usamodzielnianych wychowanków z rodzin zastępczych i placówek opiekuńczo-wychowawczych, np. rozwój mieszkalnictwa chronionego, upowszechnienie edukacji ekonomicznej;
- ✓ prowadzenie, z poziomu regionu, kampanii społecznej informującej i promującej ideę rodzicielstwa zastępczego;
- ✓ powiększenie środków finansowych na realizację zadania w zakresie rodzinnych domów dziecka;
- ✓ upowszechnianie w systemie pieczy zastępczej rodzin pomocowych;
- ✓ powiększenie pomocy pieniężnej na usamodzielnianie, kontynuowanie nauki oraz na zagospodarowanie dla osób opuszczających placówki opiekuńczo – wychowawcze;
- ✓ rozwój placówek wsparcia dziennego dla dzieci;
- ✓ rozwój działań profilaktycznych, przeciwdziałających negatywnym zjawiskom w rodzinach (np. mediacje, poradnictwo, grupy wsparcia dla rodzin).

W zakresie współpracy pomiędzy instytucjami pomocy i integracji społecznej a organizacjami pozarządowymi i podmiotami ekonomii społecznych proponuje się podjęcie następujących działań:

- ✓ promowanie zlecenia usług z zakresu pomocy społecznej organizacjom pozarządowym, poprzez spotkania z samorządami lokalnymi, kadrą kierowniczą jednostek pomocy społecznej;

- ✓ upowszechnianie zastosowania klauzul społecznych oraz wdrożenie tego instrumentu do praktyki stosowanej w samorządzie województwa (jako przykład dla samorządów lokalnych w regionie);
- ✓ wspieranie, z poziomu samorządu województwa, tworzenia wielosektorowych partnerstw na rzecz rozwoju społeczności lokalnych;
- ✓ wsparcie w tworzeniu nowych i profesjonalizacja istniejących organizacji pozarządowych.

Obserwując zjawisko zwiększającej się liczby osób oczekujących na miejsce w domu pomocy społecznej, a także ogólne trendy demograficzne dla Polski i regionu, wskazuje się na konieczność opracowania stosownego programu polityki senioralnej oraz uwzględnienia jej w tworzonych dokumentach strategicznych dla województwa. Należy zacząć systemowo rozwijać pakiet usług kierowanych do seniorów jak i zadbać o odpowiednią, standaryzowaną infrastrukturę społeczną. Ponadto należy:

- ✓ powiększyć środki finansowe na działalność środowiskowych domów samopomocy;
- ✓ powiększyć środki finansowe na działalność dziennych domów pomocy;
- ✓ zabezpieczyć dodatkowe środki finansowe na zwiększanie liczby domów pomocy społecznej oraz mieszkań chronionych;
- ✓ rozwijać działania środowiskowe na rzecz osób starszych;
- ✓ rozwijać formy aktywności dla osób starszych np. kluby seniora , uniwersytety III wieku;
- ✓ rozwijać usługi w zakresie rehabilitacji osób starszych;
- ✓ zapewnić system poradnictwa psychologicznego, skierowanego do osób starszych;
- ✓ poprzez studia podyplomowe - ukierunkować umiejętności i kompetencji osób pracujących w zawodach medycznych i okołomedycznych nakierowanych na pracę z osobami starszymi.

Zmiany zachodzące w pomocy społecznej w ostatnich latach stawiają coraz więcej zadań przed pracownikami socjalnymi zatrudnionymi w OPS. Z punktu widzenia efektywności i skuteczności działań w pomocy społecznej, konieczna jest profesjonalizacja kadry pracowników socjalnych, wyrażająca się nie tylko udziałem tej grupy zawodowej w szkoleniach, lecz także uzyskaniem przez większość przedstawicieli tego zawodu wykształcenia wyższego (67% pracowników socjalnych posiada wykształcenie wyższe), a w szczególności – kadry kierowniczej (obecnie, ponad 17% kadry nie posiada wykształcenia wyższego - pomimo ustawowego wymogu). W związku z tym należy podjąć działania w kierunku:

- umożliwienia uzyskania wykształcenia wyższego przez całą kadrę kierowniczą OPS i PCPR oraz maksymalną liczbę pracowników socjalnych;
- umożliwienia większej liczbie pracowników socjalnych uzyskanie specjalizacji zawodowej, szczególnie II stopnia.

Ponadto rekomenduje się samorządom lokalnym (oraz kadrze pomocy społecznej) – zatrudnianie w ośrodkach pomocy społecznej dodatkowych specjalistów, takich jak pedagodzy, psychologowie czy terapeuci, którzy wspieraliby pracowników socjalnych w działaniach aktywizujących klientów pomocy społecznej.

11. SPIS WYKRESÓW I MAP

Wykres nr 1. Struktura ludności według płci i ekonomicznych grup wieku w 2013 roku	4
Wykres nr 2. Liczba bezrobotnych, bezrobotni długotrwale oraz bezrobotni z prawem do zasiłku w Województwie, z prognozą na rok 2015.	5
Wykres nr 3. Liczba miejsc w żłobkach do liczby dzieci którym nie przyznano miejsca.	6
Wykres nr 4. Liczba beneficjentów pomocy społecznej w podziale na wiek, na terenie województwa.	8
Wykres nr 5. Liczba beneficjentów pomocy społecznej w podziale na płeć na terenie województwa.	8
Wykres nr 6. Liczba osób w rodzinach, którym przyznano świadczenie na każde 1000 mieszkańców, według powiatów	9
Wykres nr 7. Odsetek osób, którym przyznano świadczenia pieniężne w liczbie osób, którym przyznano świadczenia ogółem w podziale na powiaty.	10
Wykres nr 8. Odsetek osób, którym przyznano świadczenia niepieniężne w liczbie osób, którym przyznano świadczenia ogółem w podziale na powiaty.	11
Wykres nr 9. Liczba osób w rodzinach, z którymi przeprowadzono wywiad środowiskowy na każde 1000 mieszkańców w podziale na powiaty.	12
Wykres nr 10. Odsetek osób w rodzinach, którym przyznano świadczenia z powodu ubóstwa w liczbie osób w rodzinach, którym przyznano świadczenia ogółem w podziale na powiaty [%].	12
Wykres nr 11. Bezrobocie wśród beneficjentów pomocy społecznej oraz bezrobocie ogółem wg powiatów.	13
Wykres nr 12. Średnia kwota jednego zasiłku stałego dla osoby samotnie gospodarującej w podziale na powiaty [zł].	16
Wykres nr 13. Średnia kwota jednego zasiłku stałego dla osoby w rodzinie w podziale na powiaty [zł].	16
Wykres nr 14. Średnia kwota jednego zasiłku okresowego w podziale na powiaty [zł].	17
Wykres nr 15. Liczba rodzin oraz dzieci ogółem w rodziny pieczy zastępczy.	21
Wykres nr 16. Liczba osób usamodzielnionych w 2014 r.	22
Wykres nr 17. Pomoc pieniężna (kwota świadczeń) na usamodzielnienia w 2014 r.	22
Wykres nr 18. Pomoc pieniężna (kwota świadczeń) na kontynuowanie nauki dla usamodzielnionych w 2014 r.	22
Wykres nr 19. Pomoc pieniężna (kwota świadczeń) na zagospodarowanie dla usamodzielnionych w 2013 r.	23
Wykres nr 20. Zasiłki pielęgnacyjne (kwota świadczeń) w roku 2014.	26

Wykres nr 21. Średnia kwota świadczenia dodatku mieszkaniowego w porównaniu do średniej wojewódzkiej na gospodarstwo domowe w roku 2014 r. w podziale na powiaty.	28
Wykres nr 22. Struktura zatrudnienia w pomocy społecznej.	36
Wykres nr 23. Struktura wydatków w polityce społecznej.	39
Wykres nr 24. Wydatki w ramach działu „852-pomoc społeczna”.	40
Wykres nr 25. Wydatki w ramach działu „853 Pozostałe zadania w zakresie pomocy społecznej”	41

Mapa nr 1. Rozmieszczenie środowiskowych domów samopomocy w roku 2014 r. w podziale na powiaty.	30
Mapa nr 2. Rozmieszczenie domów pomocy społecznej w roku 2014 r. w podziale na powiaty.	31
Mapa nr 3. Rozmieszczenie placówek opiekuńczo – wychowawczych ogółem w roku 2014 w podziale na powiaty.	32
Mapa nr 4. Rozmieszczenie warsztatów terapii zajęciowej w roku 2014r. w podziale na powiaty.	35
Mapa nr 5. Liczba pracowników socjalnych przypadających na 2000 mieszkańców.	37
Mapa nr 6. Wskaźnik liczby osób w rodzinach, którym przyznano świadczenie na każde 1000 mieszkańców.	45

Aneks

I.	Dane o sytuacji demograficznej i społecznej	51
II.	Dane o korzystających z pomocy i wsparcia	53
	I. GMINA - ZADANIA OPS ORAZ MOPS, MOPR	56
	II. POWIAT - ZADANIA PCPR ORAZ MOPR	59
III.	Inne rodzaje pomocy i świadczeń	62
IV.	Zasoby instytucjonalne pomocy i wsparcia.....	64
V.	Kadra jednostki organizacyjnej pomocy społecznej.....	70
	I. Zatrudnienie pomocnicze w jednostce organizacyjnej pomocy społecznej.....	71
	II. Zespoły pracy socjalnej i integracji społecznej w jednostce pomocy społecznej.....	71
VI.	Środki finansowe na wydatki w pomocy społecznej i innych obszarach polityki społecznej w budżecie jednostki samorządu terytorialnego.....	72
VII.	Aktywność projektowo-konkursowa jednostki organizacyjnej pomocy społecznej.....	75
VIII.	Współpraca z organizacjami pozarządowymi - zadania zlecone w obszarze pomocy i wsparcia.	76

I. DANE O SYTUACJI DEMOGRAFICZNEJ I SPOŁECZNEJ

DANE O SYTUACJI DEMOGRAFICZNEJ i SPOŁECZNEJ (stan na 31.XII)

WYSZCZEGÓLNIENIE		Rok 2013	Rok oceny	PROGNOZA* Rok po ocenie
MIESZKAŃCY (w osobach)				
Ogółem	1	1 718 861	1 718 861	1 693 247
KOBIETY				
Ogółem	2	881 908	881 908	866 865
Wiek 0-17	3	147 859	147 859	146 253
Wiek 18-59	4	519 164	519 164	510 374
Wiek 60 lat i więcej	5	214 885	214 885	210 238
MĘŻCZYŹNI				
Ogółem	6	836 953	836 953	826 382
Wiek 0-17	7	155 744	155 744	153 969
Wiek 18-64	8	588 660	588 660	573 621
Wiek 65 lat i więcej	9	92 549	92 549	98 792
RYNEK PRACY				
Bezrobotni ogółem	10	105 659	93 415	93 535
Bezrobotni długotrwale ogółem	11	56 465	52 242	52 575
Bezrobotni ogółem z prawem do zasiłku	12	17 161	13 939	13 854
INFRASTRUKTURA SPOŁECZNA				
Liczba mieszkań komunalnych w zasobie gminy	13	52 569	51 223	50 520
Liczba wniosków złożonych na mieszkanie komunalne z zasobów gminy	14	6 326	8 252	8 273
w tym z wiersza 13: Liczba mieszkań socjalnych (lokali)	15	4 916	5 449	5 781
Liczba oczekujących na mieszkanie socjalne	16	6 895	8 125	7 285
Liczba wyroków eksmisyjnych bez wskazania lokalu socjalnego	17	1 805	1 777	1 895
Liczba żłobków (żłobki, kluby dziecięce, oddziały żłobkowe w przedszkolach)	18	69	95	105
Liczba opiekunów dziennych do dzieci	19	0	9	16
Liczba miejsc w żłobkach (żłobki, kluby dziecięce, oddziały żłobkowe w przedszkolach)	20	3 223	3 916	4 082
Liczba dzieci, którym nie przyznano miejsc w żłobku (żłobek, klub dziecięcy, oddziały żłobkowe w przedszkolach)	21	1 135	1 661	1 570
Powody nie przyznania miejsca w żłobku				
brak wolnych miejsc	22	258	263	260
brak żłobków	23	0	0	0
inne - niespełnienie innych wymogów formalnych	24	11	6	0

WYSZCZEGÓLNIENIE		Rok 2013	Rok oceny	PROGNOZA* Rok po ocenie
Liczba przedszkoli (przedszkola wraz z oddziałami przedszkolnymi przy szkołach)	25	642	709	697
Liczba miejsc w przedszkolach (przedszkola wraz z oddziałami przedszkolnymi przy szkołach)	26	54 484	51 005	50 862
Liczba dzieci, którym nie przyznano miejsc w przedszkolu wg złożonych wniosków	27	997	1 050	468
Powody nie przyznania miejsca w przedszkolu				
brak wolnych miejsc	28	360	398	264
brak przedszkoli / oddziałów przedszkolnych	29	0	0	0
jedno z rodziców / opiekunów nie pracuje	30	0	8	8
rodzice / opiekunowie nie pracują	31	0	20	20
meldunek dziecka poza gminą	32	0	0	0
wiek dziecka	33	1	12	11
wniosek złożony po terminie	34	0	5	5
zadłużenie w opłatach za przedszkole	35	0	0	0
inne - niespełnienie innych wymogów formalnych	36	23	2	2
Liczba świetlic i klubów dla dzieci i młodzieży - ogółem	37	935	976	981
Z tego: (wiersze "Przyszkolne" i "Pozaszkolne")				
Przyszkolne	38	342	359	360
Pozaszkolne	39	593	617	621
Liczba klubów i innych miejsc spotkań dla seniorów	40	202	266	270
Liczba hospicjów	41	4	4	4
Liczba ośrodków dla cudzoziemców	42	0	0	0

* Wielkość prognozy nie dotyczy wartości przyrostu lub spadku. W przypadku braku możliwości oszacowania wielkości liczbowych dla prognozy należy wpisać liczby odpowiadające danym z kolumny "Rok oceny"

II. DANE O KORZYSTAJĄCYCH Z POMOCY I WSPARCIA

DANE O KORZYSTAJĄCYCH Z POMOCY I WSPARCIA (W CAŁYM OKRESIE SPRAWOZDAWCZYM)

WYSZCZEGÓLNIENIE		Rok 2013	Rok oceny	PROGNOZA* Rok po ocenie
OSOBY I RODZINY, KTÓRYM UDZIELONO POMOCY I WSPARCIA				
Liczba osób	1	155 059	159 777	159 208
OSOBY I RODZINY, KTÓRYM PRYZNANO ŚWIADCZENIE				
Liczba osób	2	103 467	93 943	94 238
W tym: osoby długotrwale korzystające	3	50 935	49 342	48 654
Wiek 0-17	4	28 467	26 650	26 653
Wiek produkcyjny *	5	59 457	55 835	55 962
Wiek poprodukcyjny **	6	10 285	10 888	11 023
Liczba rodzin	7	69 703	64 116	64 238
Liczba osób w rodzinach	8	177 169	155 948	156 208
w tym: KOBIECY (z wierszy 2-6)				
Ogółem	9	55 332	52 367	52 529
W tym: osoby długotrwale korzystające	10	27 749	27 885	27 405
Wiek 0-17	11	14 017	13 270	13 320
Wiek 18-59	12	33 553	31 144	31 207
Wiek 60 lat i więcej	13	7 370	7 682	7 724
w tym: MĘŻCZYŹNI (z wierszy 2-6)				
Ogółem	14	43 348	41 577	41 709
W tym: osoby długotrwale korzystające	15	20 963	21 472	21 264
Wiek 0-17	16	14 450	13 382	13 335
Wiek 18-64	17	25 904	24 707	24 780
Wiek 65 lat i więcej	18	2 915	3 187	3 271
OSOBY I RODZINY, KTÓRYM PRYZNANO ŚWIADCZENIE PIENIĘŻNE				
Liczba osób ogółem	19	65 410	59 078	59 166
Liczba rodzin	20	59 896	54 467	54 439
Liczba osób w rodzinach	21	150 367	133 564	134 277
OSOBY I RODZINY, KTÓRYM PRYZNANO ŚWIADCZENIE NIEPIENIĘŻNE				
Liczba osób ogółem	22	53 608	49 661	49 784
Liczba rodzin	23	34 534	30 352	30 448
Liczba osób w rodzinach	24	104 702	92 216	92 258
OSOBY I RODZINY, Z KTÓRYMI PRZEPROWADZONO WYWIAD ŚRODOWISKOWY				
Liczba osób ogółem	25	69 325	70 376	70 496
Liczba rodzin	26	75 171	69 477	69 458
Liczba osób w rodzinach	27	190 727	167 801	168 707
POWODY UDZIELENIA POMOCY I WSPARCIA				
UBÓSTWO				
Liczba rodzin	28	40 546	37 768	37 875
Liczba osób w rodzinach	29	103 300	93 986	94 511
BEZROBOCIE				

WYSZCZEGÓLNIENIE		Rok 2013	Rok oceny	PROGNOZA* Rok po ocenie
Liczba rodzin	30	38 900	34 913	34 891
Liczba osób w rodzinach	31	112 182	98 337	98 165
NIEPEŁNOSPRAWNOŚĆ				
Liczba rodzin	32	21 869	21 031	20 982
Liczba osób w rodzinach	33	45 291	42 093	41 967
DŁUGOTRWAŁA LUB CIĘŻKA CHOROBA				
Liczba rodzin	34	21 844	21 307	21 443
Liczba osób w rodzinach	35	45 576	43 058	43 412
BEZRADNOŚĆ W SPRAWACH OPIEKUŃCZO-WYCHOWAWCZYCH				
Liczba rodzin	36	12 147	10 870	10 718
Liczba osób w rodzinach	37	44 379	39 381	39 267
ALKOHOLIZM				
Liczba rodzin	38	5 016	4 819	4 933
Liczba osób w rodzinach	39	10 312	9 733	10 022
NARKOMANIA				
Liczba rodzin	40	256	245	266
Liczba osób w rodzinach	41	426	401	473
POTRZEBA OCHRONY MACIERZYŃSTWA				
Liczba rodzin	42	5 953	5 604	5 687
W TYM: WIELODZIETNOŚĆ				
Liczba rodzin	43	3 586	3 333	3 385
BEZDOMNOŚĆ				
Liczba rodzin	44	3 176	2 988	2 944
Liczba osób w rodzinach	45	3 878	3 602	3 524
TRUDNOŚCI W PRZYSTOSOWANIU DO ŻYCIA PO ZWOLNIENIU Z ZAKŁADU KARNEGO				
Liczba rodzin	46	1 287	1 122	1 148
Liczba osób w rodzinach	47	2 041	1 730	1 736
ZDARZENIA LOSOWE				
Liczba rodzin	48	368	344	360
Liczba osób w rodzinach	49	917	872	903
KLĘSKI ŻYWIŁOWE I EKOLOGICZNE				
Liczba osób	50	55	3	9
SIEROCTWO				
Liczba rodzin	51	115	103	101
Liczba osób w rodzinach	52	290	264	269
PRZEMOC W RODZINIE				
Liczba rodzin	53	1 250	1 727	1 371
Liczba osób w rodzinach	54	4 281	4 598	4 417
OCHRONA OFIAR HANDLU LUDŹMI				
Liczba rodzin	55	9	0	6
USŁUGI POMOCY SPOŁECZNEJ				
USŁUGI OPIEKUŃCZE OGÓŁEM				
Liczba osób	56	4 936	5 133	5 260

WYSZCZEGÓLNIENIE		Rok 2013	Rok oceny	PROGNOZA* Rok po ocenie
Liczba świadczeń	57	1 462 650	1 547 823	1 591 745
Kwota świadczeń w złotych	58	22 534 537	24 686 210	25 680 099
W TYM: SPECJALISTYCZNE (wiersze 59 - 61)				
Liczba osób	59	291	333	338
Liczba świadczeń	60	32 157	39 779	42 001
Kwota świadczeń w złotych	61	638 416	792 593	867 856
SPECJALISTYCZNE USŁUGI DLA OSÓB Z ZABURZENIAMI PSYCHICZNYMI				
Liczba osób	62	569	564	557
Liczba świadczeń	63	167 595	152 023	149 818
Kwota świadczeń w złotych	64	3 662 484	3 473 181	3 459 234
PORADNICTWO SPECJALISTYCZNE				
Liczba rodzin	65	10 401	8 135	8 611
Liczba osób w rodzinach	66	22 245	20 101	21 741
PRACA SOCJALNA				
Liczba rodzin	67	45 357	41 536	42 176
Liczba osób w rodzinach	68	116 404	103 363	104 841
INTERWENCJA KRYZYSOWA				
Liczba rodzin	69	1 602	1 039	1 070
Liczba osób w rodzinach	70	3 717	3 003	3 098
KONTRAKT SOCJALNY				
Liczba zawartych kontraktów socjalnych	71	5 672	5 338	5 811
Liczba osób ogółem objętych kontraktem	72	8 338	8 526	9 202
W tym: liczba osób objętych kontraktem w Klubie Integracji Społecznej	73	414	351	436

* wiek produkcyjny: kobiety w wieku 18-59 lat, mężczyźni 18-64 lat

** wiek poprodukcyjny: kobiety w wieku 60 i więcej, mężczyźni 65 i więcej

**DANE O KORZYSTAJĄCYCH Z POMOCY I WSPARCIA
(GMINA - ZADANIA OPS ORAZ MOPS, MOPR)**

WYSZCZEGÓLNIENIE	Rok 2013	Rok oceny	PROGNOZA* Rok po ocenie
ŚWIADCZENIA PIENIĘŻNE Z POMOCY SPOŁECZNEJ			
ZASIŁEK STAŁY			
Liczba osób	1	12 051	11 807
Liczba świadczeń	2	119 517	118 391
Kwota świadczeń w złotych	3	50 164 056	50 188 536
W tym: (wiersze 4-6)			
Zasiłek stały dla osób samotnie gospodarujących			
Liczba osób	4	9 360	9 238
Liczba świadczeń	5	94 524	94 558
Kwota świadczeń w złotych	6	43 071 120	43 322 927
W tym: (wiersze 7-9)			
Zasiłek stały dla osoby w rodzinie			
Liczba osób	7	2 799	2 660
Liczba świadczeń	8	24 993	23 833
Kwota świadczeń w złotych	9	7 092 936	6 865 609
ZASIŁEK OKRESOWY			
Liczba osób	10	34 951	32 402
Liczba świadczeń	11	194 183	181 001
Kwota świadczeń w złotych	12	61 003 637	55 388 636
W tym: (wiersze 13-24)			
Zasiłek okresowy z tytułu bezrobocia			
Liczba osób	13	29 009	26 699
Liczba świadczeń	14	158 749	146 312
Kwota świadczeń w złotych	15	52 510 324	47 542 291
Zasiłek okresowy z tytułu długotrwałej choroby			
Liczba osób	16	2 960	2 800
Liczba świadczeń	17	10 490	9 659
Kwota świadczeń w złotych	18	2 592 291	2 231 115
Zasiłek okresowy z tytułu niepełnosprawności			
Liczba osób	19	3 323	3 179
Liczba świadczeń	20	15 578	14 957
Kwota świadczeń w złotych	21	2 936 598	2 581 783
Zasiłek okresowy z tytułu możliwości utrzymania lub nabycia uprawnień do świadczeń z innych systemów zabezpieczenia społecznego			
Liczba osób	22	75	64
Liczba świadczeń	23	174	145
Kwota świadczeń w złotych	24	52 381	46 543
Zasiłek okresowy kontynuowany niezależnie od dochodu na podstawie art. 38 ust. 4a i 4b			
Liczba osób	25	0	8
Liczba świadczeń	26	0	13

WYSZCZEGÓLNIENIE		Rok 2013	Rok oceny	PROGNOZA* Rok po ocenie
Kwota świadczeń w złotych	27	0	4 057	10 257
ZASIŁEK CELOWY OGÓŁEM				
Liczba osób	28	52 722	47 692	47 543
Kwota świadczeń w złotych	29	39 493 365	39 528 879	39 994 004
W tym: ZASIŁEK CELOWY PRZYZNANY W RAMACH PROGRAMU WIELOLETNIEGO "POMOC PAŃSTWA W ZAKRESIE DOŻYWIANIA"				
Liczba osób	30	32 661	30 285	29 909
Liczba świadczeń	31	163 642	126 490	125 424
Kwota świadczeń w złotych	32	19 952 124	21 016 095	20 748 573
ZASIŁKI CELOWE PRZYZNANE NIEZALEŻNIE OD DOCHODU na podstawie art. 39a ust. 1 i 2				
Liczba osób	33	13	30	35
Kwota świadczeń w złotych	34	13 558	11 071	7 470
ŚWIADCZENIA NIEPIENIĘŻNE Z POMOCY SPOŁECZNEJ				
POSIŁEK OGÓŁEM				
Liczba osób	35	41 753	36 868	36 684
Liczba świadczeń	36	5 517 261	4 886 759	5 171 085
Kwota świadczeń w złotych	37	27 896 037	26 119 246	26 131 035
W TYM: DLA DZIECI				
Liczba osób	38	34 858	30 725	30 571
Liczba świadczeń	39	4 493 567	3 916 235	4 209 673
Kwota świadczeń w złotych	40	22 774 981	20 522 806	20 672 523
W tym: (z wierszy 35-37) POSIŁEK - świadczenie przyznane w ramach programu wieloletniego "Pomoc Państwa w zakresie dożywiania"				
Liczba osób	41	41 082	36 447	36 231
Liczba świadczeń	42	5 506 933	4 818 563	5 082 536
Kwota świadczeń w złotych	43	27 799 435	25 832 223	25 627 789
W TYM: DLA DZIECI (z wierszy 41-43)				
Liczba osób	44	35 040	30 656	30 461
Liczba świadczeń	45	4 489 328	3 853 544	4 145 202
Kwota świadczeń w złotych	46	22 591 360	20 290 109	20 241 538
SCHRONIENIE				
Liczba osób	47	795	798	850
Liczba świadczeń	48	95 347	108 402	113 988
Kwota świadczeń w złotych	49	1 756 664	1 723 415	2 548 269
UBRANIE				
Liczba osób	50	521	454	413
Liczba świadczeń	51	1 474	1 419	1 352
Kwota świadczeń w złotych	52	61 716	43 062	30 730
SPRAWIENIE POGRZEBU				
Liczba osób	53	264	227	288
Liczba świadczeń	54	264	228	289
Kwota świadczeń w złotych	55	540 434	463 023	633 276

WYSZCZEGÓLNIENIE		Rok 2013	Rok oceny	PROGNOZA* Rok po ocenie
ODPŁATNOŚĆ GMINY ZA POBYT W DOMU POMOCY SPOŁECZNEJ				
Liczba osób	56	2 296	2 438	2 552
Liczba świadczeń	57	23 010	24 460	26 278
Kwota świadczeń w złotych	58	45 914 456	49 555 674	54 235 601
INDYWIDUALNE PROGRAMY POMOCY				
INDYWIDUALNY PROGRAM WYCHODZENIA Z BEZDOMNOŚCI				
Liczba osób	59	95	53	92
INDYWIDUALNY PROGRAM ZATRUDNIENIA SOCJALNEGO (Centrum Integracji Społecznej)				
Liczba osób	60	305	328	274
WSPIERANIE RODZINY I PIECZA ZASTĘPCZA				
Liczba rodzin objęta pracą asystenta rodziny	61	2 293	2 600	2 707
Liczba rodzin wspierających	62	3	18	26
Liczba asystentów rodziny	63	187	212	214
Odpłatność za pobyt dziecka w pieczy zastępczej w złotych	64	2 140 380	5 072 526	7 619 032

**DANE O KORZYSTAJĄCYCH Z POMOCY I WSPARCIA
(POWIAT - ZADANIA PCPR ORAZ MOPR)**

WYSZCZEGÓLNIENIE	Rok 2013	Rok oceny	PROGNOZA* Rok po ocenie
INDYWIDUALNE PROGRAMY POMOCY			
INDYWIDUALNY PROGRAM ZATRUDNIENIA SOCJALNEGO (Centrum Integracji Społecznej)			
Liczba osób	1	163	159
PROGRAM ODDZIAŁYWAŃ KOREKCYJNO-EDUKACYJNYCH DLA OSÓB STOSUJĄCYCH PRZEMOC W RODZINIE			
Liczba osób korzystających z usług	2	227	267
INDYWIDUALNY PROGRAM INTEGRACJI CUDZOZIEMCÓW			
Liczba osób korzystających z usług	3	5	6
WSPIERANIE RODZINY I PIECZA ZASTĘPCZA			
RODZINNA PIECZA ZASTĘPCZA - OGÓŁEM			
Liczba rodzin	4	2 763	2 622
Liczba dzieci umieszczonych w rodzinach	5	4 355	4 224
Kwota świadczeń w złotych	6	37 995 086	37 895 328
RODZINY SPOKREWNIONE Z DZIECKIEM			
Liczba rodzin	7	1 893	1 801
Liczba dzieci umieszczonych w rodzinach	8	2 427	2 364
Kwota świadczeń w złotych	9	18 298 982	17 687 560
RODZINY ZASTĘPCZE NIEZAWODOWE			
Liczba rodzin	10	720	662
Liczba dzieci umieszczonych w rodzinach	11	1 008	932
Kwota świadczeń w złotych	12	11 518 645	10 012 970
RODZINY ZASTĘPCZE ZAWODOWE			
Liczba rodzin	13	120	126
Liczba dzieci umieszczonych w rodzinach	14	695	676
Kwota świadczeń w złotych	15	6 966 829	7 261 767
W tym:			
RODZINY ZASTĘPCZE SPECJALISTYCZNE			
Liczba rodzin	16	16	17
Liczba dzieci umieszczonych w rodzinach	17	38	42
Kwota świadczeń w złotych	18	544 632	586 394
RODZINY ZASTĘPCZE PEŁNIĄCE FUNKCJĘ POGOTOWIA RODZINNEGO			
Liczba rodzin	19	39	40
Liczba dzieci umieszczonych w rodzinach	20	341	326
Kwota świadczeń w złotych	21	2 303 310	2 624 015
RODZINNY DOM DZIECKA			
Liczba rodzin	22	30	33
Liczba dzieci umieszczonych w rodzinach	23	225	252
Kwota świadczeń w złotych	24	1 210 630	2 933 031
PLAN POMOCY DZIECKU			
Liczba dzieci	25	3 048	2 961

WYSZCZEGÓLNIENIE		Rok 2013	Rok oceny	PROGNOZA* Rok po ocenie
OCENA SYTUACJI DZIECKA W RODZINIE ZASTĘPCZEJ				
Liczba dzieci	26	4 011	3 934	3 981
Liczba sporządzonych ocen	27	6 383	6 825	7 020
OCENA SYTUACJI DZIECKA W RODZINNYM DOMU DZIECKA				
Liczba dzieci	28	288	263	306
Liczba sporządzonych ocen	29	493	436	557
OCENA RODZIN ZASTĘPCZYCH				
Liczba rodzin	30	2 425	2 391	2 395
Liczba sporządzonych ocen	31	2 280	1 603	1 675
OCENA RODZINNYCH DOMÓW DZIECKA				
Liczba rodzinnych domów dziecka	32	29	34	36
Liczba sporządzonych ocen	33	38	61	23
OCENA W ZAKRESIE KWALIFIKACJI KANDYDATÓW NA RODZINY ZASTĘPCZE I RODZINNE DOMY DZIECKA				
Liczba opinii	34	309	252	252
w tym: liczba pozytywnych opinii	35	160	220	233
KOORDYNATOR PIECZY ZASTĘPCZEJ				
Liczba koordynatorów	36	67	81	84
RODZINY POMOCOWE				
Liczba rodzin	37	22	34	50
USAMODZIELNIENIE				
INDYWIDUALNY PROGRAM USAMODZIELNIENIA				
Liczba osób	38	1 037	867	950
PEŁNOLETNIE OSOBY OPUSZCZAJĄCE RODZINNE FORMY PIECZY ZASTĘPCZEJ				
Liczba osób	39	1 013	876	915
Kwota świadczeń w złotych	40	4 569 678	5 096 102	5 265 033
W TYM: (od poz. 41 do poz. 46)				
POMOC PIENIĘŻNA NA USAMODZIELNIENIE				
Liczba osób	41	132	167	183
Kwota świadczeń w złotych	42	649 241	771 800	904 864
POMOC PIENIĘŻNA NA KONTYNUOWANIE NAUKI				
Liczba osób	43	876	840	808
Kwota świadczeń w złotych	44	3 585 229	3 892 525	3 901 782
POMOC PIENIĘŻNA NA ZAGOSPODAROWANIE				
Liczba osób	45	116	179	204
Kwota świadczeń w złotych	46	335 208	431 777	458 386
PEŁNOLETNIE OSOBY OPUSZCZAJĄCE PLACÓWKI OPIEKUŃCZO - WYCHOWAWCZE				
Liczba osób	47	436	388	415
Kwota świadczeń w złotych	48	2 141 507	2 134 830	2 783 815
W TYM: (od poz. 49 do poz. 54)				
POMOC PIENIĘŻNA NA USAMODZIELNIENIE				
Liczba osób	49	91	78	104
Kwota świadczeń w złotych	50	458 606	446 504	606 648

WYSZCZEGÓLNIENIE		Rok 2013	Rok oceny	PROGNOZA* Rok po ocenie
POMOC PIENIĘŻNA NA KONTYNUOWANIE NAUKI				
Liczba osób	51	348	330	349
Kwota świadczeń w złotych	52	1 453 251	1 455 555	1 761 215
POMOC PIENIĘŻNA NA ZAGOSPODAROWANIE				
Liczba osób	53	85	74	133
Kwota świadczeń w złotych	54	223 062	198 381	387 155
PEŁNOLETNIE OSOBY OPUSZCZAJĄCE INSTYTUCJE O KTÓRYCH MOWA W ART. 88 UST.1 USTAWY O POMOCY SPOŁECZNEJ				
Liczba osób	55	196	156	164
Kwota świadczeń w złotych	56	676 691	616 492	840 127
W TYM: (od poz. 57 do poz. 62)				
POMOC PIENIĘŻNA NA USAMODZIELNIENIE				
Liczba osób	57	34	31	38
Kwota świadczeń w złotych	58	144 115	102 114	170 013
POMOC PIENIĘŻNA NA KONTYNUOWANIE NAUKI				
Liczba osób	59	129	127	128
Kwota świadczeń w złotych	60	410 997	440 232	527 939
POMOC PIENIĘŻNA NA ZAGOSPODAROWANIE				
Liczba osób	61	40	28	47
Kwota świadczeń w złotych	62	121 579	74 146	141 299
REHABILITACJA ZAWODOWA I SPOŁECZNA OSÓB NIEPEŁNOSPRAWNYCH				
Ogólna kwota dofinansowania (PFRON, środki własne powiatu)	63	21 985 731	26 416 648	25 636 329
POMOC NA LIKWIDACJĘ BARIER ARCHITEKTONICZNYCH, TECHNICZNYCH I W KOMUNIKOWANIU SIĘ				
Liczba osób, które uzyskały dofinansowanie	64	596	529	538
Wartość dofinansowania w złotych	65	2 040 121	1 971 428	2 284 702
TURNUSY REHABILITACYJNE				
Liczba osób, które uzyskały pomoc	66	2 248	2 454	1 929
Wartość dofinansowania w złotych	67	1 827 758	2 260 416	1 981 048
ZAPATRZENIE W PRZEDMIOTY ORTOPEDYCZNE, ŚRODKI POMOCNICZE I SPRZĘT REHABILITACYJNY				
Liczba osób, które uzyskały pomoc	68	6 983	7 553	6 904
Wartość dofinansowania w złotych	69	4 637 113	6 022 466	5 816 026
PROGRAM "AKTYWNY SAMORZĄD"				
Liczba świadczeń	70	1 041	1 394	1 054
Wartość dofinansowania w złotych	71	3 077 355	4 983 148	3 377 118
DOFINANSOWANIE SPORTU, KULTURY, REKREACJI I TURYSTYKI				
Liczba dofinansowanych imprez	72	227	231	197
Liczba niepełnosprawnych uczestników	73	15 955	16 201	14 146
Wartość dofinansowania ogółem w złotych	74	548 033	550 258	478 766
DOFINANSOWANIE USŁUG TŁUMACZA JĘZYKA MIGOWEGO LUB TŁUMACZA - PRZEWODNIKA				
Wartość dofinansowania w złotych	75	3 522	5 966	8 038

III. INNE RODZAJE POMOCY I ŚWIADCZEŃ

WYSZCZEGÓLNIENIE		Rok 2013	Rok oceny	PROGNOZA* Rok po ocenie
ZASIŁKI RODZINNE I DODATKI DO ZASIŁKÓW RODZINNYCH				
Liczba rodzin	1	73 862	58 020	57 444
Kwota świadczeń w złotych	2	179 889 117	160 202 420	181 026 730
JEDNORAZOWY DODATEK Z TYTUŁU URODZENIA SIĘ DZIECKA (ujmowany w pozycji "Zasiłki rodzinne i dodatki do zasiłków rodzinnych")				
Liczba świadczeń	3	5 779	5 236	5 494
Kwota świadczeń w złotych	4	5 779 000	5 236 000	5 494 000
JEDNORAZOWA ZAPOMOGA Z TYTUŁU URODZENIA SIĘ DZIECKA				
Liczba świadczeń	5	11 691	11 780	11 909
Kwota świadczeń w złotych	6	11 691 000	11 780 000	11 909 800
ŚWIADCZENIA OPIEKUŃCZE				
ŚWIADCZENIE PIELĘGNACYJNE				
Liczba świadczeń	7	87 652	56 659	58 294
Kwota świadczeń w złotych	8	50 165 752	40 980 718	57 728 725
DODATEK DO ŚWIADCZENIA PIELĘGNACYJNEGO				
Liczba świadczeń	9	27 072	14 910	5 881
Kwota świadczeń w złotych	10	3 935 738	3 256 166	1 460 134
ZASIŁEK PIELĘGNACYJNY - Ogółem				
Liczba świadczeń	11	536 634	528 498	531 095
Kwota świadczeń w złotych	12	87 231 190	80 801 822	80 794 537
W tym: (od poz. 13 do poz. 20)				
ZASIŁEK PIELĘGNACYJNY DLA NIEPEŁNOSPRAWNEGO DZIECKA				
Liczba świadczeń	13	112 393	109 585	115 236
Kwota świadczeń w złotych	14	19 574 168	16 766 507	16 993 294
ZASIŁEK PIELĘGNACYJNY DLA OSOBY NIEPEŁNOSPRAWNEJ W WIEKU POWYŻEJ 16 ROKU ŻYCIA O ZNACZNYM STOPNIU NIEPEŁNOSPRAWNOŚCI				
Liczba świadczeń	15	253 332	243 376	240 795
Kwota świadczeń w złotych	16	39 740 327	37 178 235	36 742 476
ZASIŁEK PIELĘGNACYJNY DLA OSOBY NIEPEŁNOSPRAWNEJ W WIEKU POWYŻEJ 16 ROKU ŻYCIA O UMIARKOWANYM STOPNIU NIEPEŁNOSPRAWNOŚCI, KTÓRA POWSTAŁA PRZED UKOŃCZENIEM 21 ROKU ŻYCIA				
Liczba świadczeń	17	154 022	159 258	158 673
Kwota świadczeń w złotych	18	24 933 960	24 366 393	24 397 394
ZASIŁEK PIELĘGNACYJNY DLA OSOBY, KTÓRA UKOŃCZYŁA 75 LAT				
Liczba świadczeń	19	16 887	16 279	16 391
Kwota świadczeń w złotych	20	2 982 735	2 490 687	2 661 373
SPECJALNY ZASIŁEK OPIEKUŃCZY				
Liczba świadczeń	21	4 217	10 110	16 125
Kwota świadczeń w złotych	22	2 193 467	5 190 500	6 664 794
ZASIŁEK DLA OPIEKUNA				
Liczba świadczeń	23	X	47 943	36 279

WYSZCZEGÓLNIENIE		Rok 2013	Rok oceny	PROGNOZA* Rok po ocenie
Kwota świadczeń w złotych	24	X	27 559 715	21 078 495
ŚWIADCZENIE Z FUNDUSZU ALIMENTACYJNEGO				
Liczba osób	25	22 680	21 296	21 657
Liczba rodzin	26	14 262	13 849	13 755
Kwota świadczeń w złotych	27	88 349 156	89 505 864	89 382 914
DODATKI MIESZKANIOWE				
Liczba gospodarstw domowych	28	37 420	37 090	38 244
Kwota świadczeń w złotych	29	57 086 926	55 902 455	56 896 969
DODATKI ENERGETYCZNE				
Liczba gospodarstw domowych	30	X	10 252	11 157
Kwota świadczeń w złotych	31	X	1 432 931	1 013 793
OPŁACENIE SKŁADKI UBEZPIECZENIA ZDROWOTNEGO				
Liczba osób	32	18 745	22 075	21 917
Kwota świadczeń w złotych	33	7 734 573	6 575 297	7 850 162
OPŁACENIE SKŁADKI UBEZPIECZENIA SPOŁECZNEGO				
Liczba osób	34	8 925	19 763	19 625
Kwota świadczeń w złotych	35	13 837 452	14 386 580	17 215 495
ŚWIADCZENIE INTEGRACYJNE (CENTRUM INTEGRACJI SPOŁECZNEJ)				
Liczba osób	36	346	530	424
Kwota świadczeń w złotych	37	1 561 999	2 029 420	1 352 921
ŚWIADCZENIA PIENIĘŻNE Z PRAC SPOŁECZNIE UŻYTECZNYCH				
Liczba osób ogółem	38	3 636	3 642	3 394
Kwota świadczeń w złotych	39	6 361 327	6 062 286	5 695 422
STYPENDIA SOCJALNE DLA UCZNIÓW I ZASIĘKI SZKOLNE				
Liczba osób	40	33 868	33 155	32 400
Kwota świadczeń w złotych	41	25 684 020	25 846 651	26 085 785

IV. ZASOBY INSTYTUCJONALNE POMOCY I WSPARCIA

WYSZCZEGÓLNIENIE		Rok 2013	Rok oceny	PROGNOZA* Rok po ocenie
OŚRODKI WSPARCIA - OGÓŁEM				
Liczba placówek	1	107	117	124
Z tego: według organu prowadzącego (wiersze 2 i 3)				
Liczba placówek prowadzonych przez JST	2	59	57	62
Liczba placówek prowadzonych przez inny podmiot	3	48	60	62
Liczba miejsc w placówkach ogółem	4	4 174	4 595	4 721
Liczba osób korzystających	5	6 237	7 163	7 347
Liczba osób oczekujących (wg stanu na 31 grudnia danego roku)	6	124	113	101
Liczba decyzji odmownych (wg stanu na 31 grudnia danego roku)	7	10	3	0
Kadra placówek - liczba osób zatrudnionych ogółem (wg stanu na 31 grudnia danego roku)	8	492	557	608
Roczny koszt prowadzenia i utrzymania placówek (w złotych)	9	26 425 974	28 784 922	30 919 280
W TYM (z wierszy 1-9):				
ŚRODOWISKOWE DOMY SAMOPOMOCY				
Liczba placówek	10	40	40	42
Z tego: według organu prowadzącego (wiersze 11 i 12)				
Liczba placówek prowadzonych przez JST	11	28	27	27
Liczba placówek prowadzonych przez inny podmiot	12	12	13	15
Liczba miejsc w placówkach ogółem	13	1 250	1 298	1 351
Liczba osób korzystających	14	1 326	1 373	1 439
Liczba osób umieszczonych	15	643	753	772
Liczba osób oczekujących (wg stanu na 31 grudnia danego roku)	16	62	40	46
Kadra placówek - liczba osób zatrudnionych ogółem (wg stanu na 31 grudnia danego roku)	17	271	315	343
Roczny koszt prowadzenia i utrzymania placówek (w złotych)	18	14 860 330	17 172 352	18 360 480
DZIENNE DOMY POMOCY				
Liczba placówek	19	10	11	13
Z tego: według organu prowadzącego (wiersze 20 i 21)				
Liczba placówek prowadzonych przez JST	20	6	7	9
Liczba placówek prowadzonych przez inny podmiot	21	4	4	4
Liczba miejsc w placówkach ogółem	22	1 235	1 260	1 300
Liczba osób korzystających	23	1 335	1 644	1 693

WYSZCZEGÓLNIENIE		Rok 2013	Rok oceny	PROGNOZA* Rok po ocenie
Liczba osób oczekujących (wg stanu na 31 grudnia danego roku)	24	4	10	15
Kadra placówek - liczba osób zatrudnionych ogółem (wg stanu na 31 grudnia danego roku)	25	51	52	59
Roczny koszt prowadzenia i utrzymania placówek (w złotych)	26	2 542 310	2 720 486	3 481 383
NOCLEGOWNIE, SCHRONISKA I DOMY DLA OSÓB BEZDOMNYCH				
Liczba placówek	27	29	39	40
Z tego: według organu prowadzącego (wiersze 28 i 29)				
Liczba placówek prowadzonych przez JST	28	4	5	6
Liczba placówek prowadzonych przez inny podmiot	29	25	34	34
Liczba miejsc w placówkach ogółem	30	1 143	1 535	1 545
Liczba osób korzystających	31	2 544	2 883	2 894
Liczba osób skierowanych w wyniku eksmisji	32	40	30	31
Kadra placówek - liczba osób zatrudnionych ogółem (wg stanu na 31 grudnia danego roku)	33	91	86	89
Roczny koszt prowadzenia i utrzymania placówek (w złotych)	34	5 762 632	6 084 628	6 199 498
KLUBY SAMOPOMOCY				
Liczba placówek	35	0	0	0
Z tego: według organu prowadzącego (wiersze 36 i 37)				
Liczba placówek prowadzonych przez JST	36	0	0	0
Liczba placówek prowadzonych przez inny podmiot	37	0	0	0
Liczba miejsc w placówkach ogółem	38	0	0	0
Liczba osób korzystających	39	0	0	0
Liczba osób oczekujących (wg stanu na 31 grudnia danego roku)	40	0	0	0
Kadra placówek - liczba osób zatrudnionych ogółem (wg stanu na 31 grudnia danego roku)	41	0	0	0
Roczny koszt prowadzenia i utrzymania placówek (w złotych)	42	0	0	0

WYSZCZEGÓLNIENIE		Rok 2013	Rok oceny	PROGNOZA* Rok po ocenie
DOMY POMOCY SPOŁECZNEJ				
Liczba placówek	1	34	34	36
Z tego: według organu prowadzącego (wiersze 2 i 3)				
Liczba placówek prowadzonych przez JST	2	22	23	24
Liczba placówek prowadzonych przez inny podmiot	3	12	11	12

WYSZCZEGÓLNIENIE		Rok 2013	Rok oceny	PROGNOZA* Rok po ocenie
Liczba miejsc w placówkach ogółem	4	4 200	4 206	4 418
Liczba osób korzystających	5	4 408	4 513	4 722
Liczba osób umieszczonych	6	994	1 055	1 245
Liczba osób oczekujących (wg stanu na 31 grudnia danego roku)	7	741	697	588
Liczba decyzji odmownych (wg stanu na 31 grudnia danego roku)	8	469	400	333
Kadra placówek - liczba osób zatrudnionych ogółem (wg stanu na 31 grudnia danego roku)	9	2 588	2 653	2 720
Roczny koszt prowadzenia i utrzymania placówek (w złotych)	10	129 843 160	134 102 046	138 801 812
MIESZKANIA CHRONIONE OGÓŁEM				
Liczba placówek	11	25	28	33
Z tego: według organu prowadzącego (wiersze 12 i 13)				
Liczba placówek prowadzonych przez JST	12	20	23	28
Liczba placówek prowadzonych przez inny podmiot	13	5	5	5
Liczba miejsc w placówkach ogółem	14	131	155	172
Liczba osób korzystających	15	141	162	169
Liczba osób umieszczonych	16	63	106	80
Liczba osób oczekujących (wg stanu na 31 grudnia danego roku)	17	1	2	3
Kadra placówek - liczba osób zatrudnionych ogółem (wg stanu na 31 grudnia danego roku)	18	9	14	17
Roczny koszt prowadzenia i utrzymania placówek (w złotych)	19	452 205	569 314	752 213
OŚRODKI INTERWENCJI KRYZYSOWEJ OGÓŁEM				
Liczba placówek	20	15	13	13
Z tego: według organu prowadzącego (wiersze 21 i 22)				
Liczba placówek prowadzonych przez JST	21	11	10	10
Liczba placówek prowadzonych przez inny podmiot	22	4	3	3
Liczba miejsc w placówkach ogółem	23	113	65	65
Liczba osób korzystających	24	5 973	4 825	4 702
Kadra placówek - liczba osób zatrudnionych ogółem (wg stanu na 31 grudnia danego roku)	25	31	28	29
Roczny koszt prowadzenia i utrzymania placówek (w złotych)	26	592 065	653 421	688 130
JEDNOSTKI SPECJALISTYCZNEGO PORADNICTWA				
Liczba placówek	27	3	2	2
Z tego: według organu prowadzącego (wiersze 28 i 29)				
Liczba placówek prowadzonych przez JST	28	2	1	1

WYSZCZEGÓLNIENIE		Rok 2013	Rok oceny	PROGNOZA* Rok po ocenie
Liczba placówek prowadzonych przez inny podmiot	29	1	1	1
Liczba osób korzystających	30	158	230	250
Kadra placówek - liczba osób zatrudnionych ogółem (wg stanu na 31 grudnia danego roku)	31	4	4	4
Roczny koszt prowadzenia i utrzymania placówek (w złotych)	32	31 161	41 437	42 000
PLACÓWKI WSPARCIA DZIENNEGO				
Liczba placówek	33	114	137	154
Z tego: według organu prowadzącego (wiersze 34 i 35)				
Liczba placówek prowadzonych przez JST	34	39	61	81
Liczba placówek prowadzonych przez inny podmiot	35	75	76	73
Liczba miejsc w placówkach ogółem	36	2 942	3 690	3 657
Liczba osób korzystających	37	2 892	3 511	3 511
Kadra placówek - liczba osób zatrudnionych ogółem (wg stanu na 31 grudnia danego roku)	38	240	275	283
Roczny koszt prowadzenia i utrzymania placówek (w złotych)	39	6 174 340	7 930 202	8 660 791
PLACÓWKI OPIEKUŃCZO-WYCHOWAWCZE OGÓŁEM				
Liczba placówek	40	56	58	60
Z tego: według organu prowadzącego (wiersze 41 i 42)				
Liczba placówek prowadzonych przez JST	41	45	48	48
Liczba placówek prowadzonych przez inny podmiot	42	11	10	12
Liczba miejsc w placówkach ogółem	43	1 035	1 040	1 064
Liczba osób korzystających	44	1 185	1 181	1 083
Kadra placówek - liczba osób zatrudnionych ogółem (wg stanu na 31 grudnia danego roku)	45	795	770	761
Roczny koszt prowadzenia i utrzymania placówek (w złotych)	46	45 758 274	45 871 163	50 305 661
W tym: PLACÓWKI TYPU RODZINNEGO				
Liczba placówek	47	12	12	11
Z tego: według organu prowadzącego (wiersze 48 i 49)				
Liczba placówek prowadzonych przez JST	48	6	6	5
Liczba placówek prowadzonych przez inny podmiot	49	6	6	6
Liczba miejsc w placówkach ogółem	50	174	157	157
Liczba osób korzystających	51	166	138	137
Kadra placówek - liczba osób zatrudnionych ogółem (wg stanu na 31 grudnia danego roku)	52	70	66	66
Roczny koszt prowadzenia i utrzymania placówek (w złotych)	53	4 841 734	2 256 436	2 361 552

WYSZCZEGÓLNIENIE		Rok 2013	Rok oceny	PROGNOZA* Rok po ocenie
CENTRUM INTEGRACJI SPOŁECZNEJ				
Liczba placówek	54	7	9	9
Z tego: według organu prowadzącego (wiersze 55 i 56)				
Liczba placówek prowadzonych przez JST	55	0	0	0
Liczba placówek prowadzonych przez inny podmiot	56	7	9	9
Liczba uczestników zajęć	57	359	465	419
Kadra placówek - liczba osób zatrudnionych ogółem (wg stanu na 31 grudnia danego roku)	58	51	83	84
Roczny koszt prowadzenia i utrzymania placówek (w złotych)	59	4 068 655	4 167 118	3 201 026
KLUB INTEGRACJI SPOŁECZNEJ				
Liczba placówek	60	16	13	14
Z tego: według organu prowadzącego (wiersze 61 i 62)				
Liczba placówek prowadzonych przez JST	61	15	12	13
Liczba placówek prowadzonych przez inny podmiot	62	1	1	1
Liczba uczestników zajęć	63	768	633	536
Kadra placówek - liczba osób zatrudnionych ogółem (wg stanu na 31 grudnia danego roku)	64	23	18	28
Roczny koszt prowadzenia i utrzymania placówek (w złotych)	65	1 403 674	1 357 013	975 994
WARSZTAT TERAPII ZAJĘCIOWEJ				
Liczba placówek	66	26	26	28
Z tego: według organu prowadzącego (wiersze 67 i 68)				
Liczba placówek prowadzonych przez JST	67	11	11	11
Liczba placówek prowadzonych przez inny podmiot	68	15	15	17
Liczba uczestników zajęć	69	993	1 014	1 039
Kadra placówek - liczba osób zatrudnionych ogółem (wg stanu na 31 grudnia danego roku)	70	360	349	359
Roczny koszt prowadzenia i utrzymania placówek (w złotych)	71	16 771 029	16 952 264	17 247 873
ZAKŁAD AKTYWNOŚCI ZAWODOWEJ				
Liczba placówek	72	3	4	4
Z tego: według organu prowadzącego (wiersze 73 i 74)				
Liczba placówek prowadzonych przez JST	73	0	0	0
Liczba placówek prowadzonych przez inny podmiot	74	3	4	4
Liczba uczestników zajęć	75	230	264	264
Kadra placówek - liczba osób zatrudnionych ogółem (wg stanu na 31 grudnia danego roku)	76	89	96	103

WYSZCZEGÓLNIENIE		Rok 2013	Rok oceny	PROGNOZA* Rok po ocenie
Roczny koszt prowadzenia i utrzymania placówek (w złotych)	77	6 596 880	7 413 072	8 249 335

V. KADRA JEDNOSTKI ORGANIZACYJNEJ POMOCY SPOŁECZNEJ

WYSZCZEGÓLNIENIE		Rok 2013	Rok oceny	Potrzeby Rok po ocenie
OGÓŁEM PRACOWNICY JEDNOSTKI				
Liczba ogółem pracowników jednostki pomocy społecznej	1	3 545	3 509	3 506
KADRA KIEROWNICZA				
Ogółem kadra kierownicza (dyrektor jednostki i jego zastępcy)	2	175	172	176
W tym: (od poz. 3 do poz. 4)				
Wykształcenie wyższe	3	143	143	152
Specjalizacja z organizacji pomocy społecznej	4	160	157	165
PRACOWNICY SOCJALNI				
Ogółem	5	1 021	1 018	1 019
W tym: pracownicy socjalni ogółem zatrudnieni z EFS	6	113	129	51
W tym: (od poz. 7 do poz. 11)				
Wykształcenie wyższe	7	671	684	701
Wykształcenie średnie	8	352	333	324
Specjalizacja 1-ego stopnia w zawodzie	9	295	329	328
Specjalizacja 2-ego stopnia w zawodzie	10	33	34	55
Specjalizacja z organizacji pomocy społecznej	11	124	125	124
POZOSTALI PRACOWNICY:				
Ogółem	12	2 349	2 319	2 311
W tym: (od poz. 13 do poz. 15)				
Wykształcenie wyższe	13	1 244	1 300	1 318
Wykształcenie średnie	14	738	664	648
Inne	15	367	355	345

**ZATRUDNIENIE POMOCNICZE W JEDNOSTCE ORGANIZACYJNEJ POMOCY
SPOŁECZNEJ**

WYSZCZEGÓLNIENIE		Rok 2013	Rok oceny	Potrzeby Rok po ocenie
Wolontariusze	1	537	584	601
Zatrudnienie subsydiowane (roboty publiczne, prace interwencyjne i inne)	2	298	225	234
Staże	3	119	175	176

**ZESPOŁY PRACY SOCJALNEJ I INTEGRACJI SPOŁECZNEJ W JEDNOSTCE POMOCY
SPOŁECZNEJ**

WYSZCZEGÓLNIENIE		Rok 2013	Rok oceny	Potrzeby Rok po ocenie
Liczba zespołów	1	33	32	31
Liczba osób ogółem w zespole	2	197	188	192
W tym z wiersza 2:				
Pracownicy socjalni	3	140	133	129
Specjaliści zgodnie z art.110 ust.3 ustawy o pomocy społecznej	4	34	41	43

VI. ŚRODKI FINANSOWE NA WYDATKI W POMOCY SPOŁECZNEJ I INNYCH OBSZARACH POLITYKI SPOŁECZNEJ W BUDŻECIE JEDNOSTKI SAMORZĄDU TERYTORIALNEGO (zadania własne i zadania zlecone)

WYSZCZEGÓLNIENIE		Rok 2013	Rok oceny	Potrzeby Rok po ocenie
OGÓŁEM				
OGÓŁEM (działy)	1	1 281 132 934	1 310 094 805	1 318 154 030
W tym: w budżecie OPS/PCPR	2	768 353 220	789 572 224	800 879 000
851 - OCHRONA ZDROWIA				
85153 - Przeciwdziałanie narkomanii	3	1 667 485	1 435 787	1 781 695
w tym: w budżecie OPS / PCPR	4	110 618	128 500	169 320
85154 - Przeciwdziałanie alkoholizmowi	5	28 490 619	31 670 752	31 761 594
w tym: w budżecie OPS / PCPR	6	6 137 518	8 326 378	7 821 187
852 - POMOC SPOŁECZNA				
85201 - Placówki opiekuńczo-wychowawcze	7	56 531 845	57 300 191	60 310 640
w tym: w budżecie OPS / PCPR	8	6 643 803	7 159 070	9 974 564
85202 - Domy pomocy społecznej	9	129 709 703	136 373 757	151 717 662
w tym: w budżecie OPS / PCPR	10	26 199 952	26 807 759	29 483 523
85203 - Ośrodki Wsparcia	11	18 245 364	19 856 015	20 735 226
w tym: w budżecie OPS / PCPR	12	6 363 710	5 457 353	3 166 113
85204 - Rodziny zastępcze	13	55 136 265	57 345 829	65 877 984
w tym: w budżecie OPS / PCPR	14	46 784 877	50 310 717	58 229 905
85205 - Przeciwdziałanie przemocy w rodzinie	15	1 386 289	1 438 301	1 394 314
w tym: w budżecie OPS / PCPR	16	813 594	897 628	825 661
85206 - Wspieranie rodziny (m.in. asystenci rodziny i rodziny wspierające)	17	5 468 819	7 549 283	9 006 087
w tym: w budżecie OPS / PCPR	18	4 232 495	6 178 969	7 632 453
85212 - Świadczenia rodzinne, świadczenie z funduszu alimentacyjnego oraz składki na ubezpieczenia emerytalne i rentowe z ubezpieczenia społecznego	19	451 713 364	453 197 366	454 873 783
w tym: w budżecie OPS / PCPR	20	298 153 591	306 607 677	311 093 614
85213 - Składki na ubezpieczenie zdrowotne opłacane za osoby pobierające niektóre świadczenia z pomocy społecznej, niektóre świadczenia rodzinne oraz za osoby uczestniczące w zajęciach centrum integracji społecznej	21	6 828 813	7 133 565	7 609 068
w tym: w budżecie OPS / PCPR	22	5 327 138	5 586 106	6 134 959
85214 - Zasiłki i pomoc w naturze oraz składki na ubezpieczenia emerytalne i rentowe	23	92 546 326	87 082 811	89 018 583
w tym: w budżecie OPS / PCPR	24	74 008 012	70 914 781	72 335 014
85215 - Dodatki mieszkaniowe	25	57 177 588	56 655 398	59 346 695
w tym: w budżecie OPS / PCPR	26	29 821 886	30 310 992	32 714 843

WYSZCZEGÓLNIENIE		Rok 2013	Rok oceny	Potrzeby Rok po ocenie
85216 - Zasiłki stałe	27	49 940 545	50 000 869	47 077 573
w tym: w budżecie OPS / PCPR	28	42 091 960	42 660 119	40 237 983
85218 - Powiatowe Centrum Pomocy Rodzinie	29	11 580 958	11 587 533	13 166 769
w tym: w budżecie OPS/PCPR	30	10 260 963	10 266 834	11 811 220
85219 - Ośrodek Pomocy Społecznej	31	113 877 233	118 345 336	124 427 148
w tym: w budżecie OPS/PCPR	32	101 909 923	107 044 357	112 614 559
85220 - Specjalistyczne poradnictwo, mieszkania chronione i ośrodki interwencji kryzysowej	33	1 372 627	1 370 919	2 191 581
w tym: w budżecie OPS / PCPR	34	864 278	1 019 368	1 549 374
85228 - Usługi opiekuńcze i specjalistyczne usługi opiekuńcze	35	26 224 322	28 276 106	29 689 220
w tym: w budżecie OPS / PCPR	36	22 775 502	24 673 291	25 934 690
85231 - Pomoc dla cudzoziemców	37	38 468	101 102	47 660
w tym: w budżecie OPS / PCPR	38	32 294	95 432	47 660
W tym (z wiersza 37): Wydatki na pomoc dla cudzoziemców w celu integracji ze środowiskiem (cudzoziemcy, którzy uzyskali status uchodźcy lub ochronę uzupełniającą)	39	17 376	73 244	32 760
w tym: w budżecie OPS / PCPR	40	24 934	80 832	40 660
85232 - Centra Integracji Społecznej	41	77 939	79 289	84 450
w tym: w budżecie OPS / PCPR	42	20 000	20 000	20 000
85278 - Usuwanie skutków klęsk żywiołowych	43	271 922	24 800	130 500
w tym: w budżecie OPS / PCPR	44	232 185	4 800	103 000
85295 - Pozostała działalność	45	58 630 861	60 391 753	55 641 930
w tym: w budżecie OPS / PCPR	46	42 333 928	44 441 983	41 081 873
853 - POZOSTAŁE ZADANIA W ZAKRESIE POLITYKI SPOŁECZNEJ				
85305 - Żłobki	47	18 124 747	21 036 193	21 631 377
w tym: w budżecie OPS / PCPR	48	0	127 504	170 290
85306 - Kluby dziecięce	49	107 384	87 865	86 080
w tym: w budżecie OPS / PCPR	50	0	0	0
85307 - Dzienni opiekunowie	51	0	0	0
w tym: w budżecie OPS / PCPR	52	0	0	0
85311 - Rehabilitacja zawodowa i społeczna osób niepełnosprawnych	53	5 121 405	5 436 501	5 140 818
w tym: w budżecie OPS / PCPR	54	887 642	898 815	970 145
85321 - Zespoły orzekania o niepełnosprawności	55	3 216 778	3 622 701	2 958 510
w tym: w budżecie dyspozycji OPS / PCPR	56	1 063 814	1 205 465	1 021 306
85324 - Państwowy Fundusz Rehabilitacji Osób Niepełnosprawnych	57	17 636 020	17 028 009	16 537 844
w tym: w budżecie OPS / PCPR	58	12 715 737	10 016 624	10 500 820
85395 - Pozostała działalność w zakresie polityki społecznej	59	48 177 302	52 815 978	23 670 046
w tym: w budżecie OPS / PCPR	60	22 377 102	20 764 898	7 200 685

WYSZCZEGÓLNIENIE		Rok 2013	Rok oceny	Potrzeby Rok po ocenie
854 - Edukacyjna opieka wychowawcza				
85415 - Pomoc materialna dla uczniów	61	21 831 943	22 850 796	22 239 193
w tym: w budżecie OPS / PCPR	62	6 190 698	7 646 804	8 034 239

**VII. AKTYWNOŚĆ PROJEKTOWO-KONKURSOWA JEDNOSTKI
ORGANIZACYJNEJ POMOCY SPOŁECZNEJ**

WYSZCZEGÓLNIENIE		Rok 2013	Rok oceny	Potrzeby Rok po ocenie
PROJEKTY WSPÓŁFINANSOWANE z EFS				
Liczba projektów	1	177	170	56
Ogółem liczba osób objętych projektami	2	8 379	7 306	2 768
Łączna kwota środków EFS	3	35 303 712	35 949 898	6 927 930
UDZIAŁ W KONKURSACH OGŁASZANYCH PRZEZ MPiPS				
Liczba konkursów	4	90	94	120
Ogółem liczba osób objętych projektami	5	126 462	18 408	4 382
UDZIAŁ W PROGRAMACH OSŁONOWYCH (nie wymienionych wyżej)				
Liczba programów	6	49	58	59
Ogółem liczba osób objętych projektami	7	36 010	36 285	33 629

**VIII. WSPÓŁPRACA Z ORGANIZACJAMI POZARZĄDOWYMI - ZADANIA
ZLECONE W OBSZARZE POMOCY I WSPARCIA**

WYSZCZEGÓLNIENIE		Rok 2013	Rok oceny	Potrzeby Rok po ocenie
Liczba organizacji pozarządowych z którymi współpracuje OPS/PCPR	1	268	308	306
ZLECENIA W TRYBIE DZIAŁALNOŚCI POŻYTKU PUBLICZNEGO				
Liczba organizacji pozarządowych, którym zlecono zadania	2	300	276	287
Liczba zleceń / umów	3	476	387	421
Wartość przekazanych dotacji dla organizacji pozarządowych w złotych	4	35 907 839	32 197 339	32 270 841
ZLECENIA W TRYBIE ZAMÓWIEŃ PUBLICZNYCH				
Liczba organizacji pozarządowych, którym zlecono zadania	5	19	22	21
Wartość przekazanych dotacji dla organizacji pozarządowych w złotych	6	536 229	440 846	370 000
WYBRANE USŁUGI POMOCY SPOŁECZNEJ				
Usługi opiekuńcze				
Liczba organizacji pozarządowych, którym zlecono zadania	7	9	10	10
Wartość przekazanych dotacji dla organizacji pozarządowych w złotych	8	1 567 996	1 982 205	1 932 004
Specjalistyczne usługi opiekuńcze				
Liczba organizacji pozarządowych, którym zlecono zadania	9	5	6	6
Wartość przekazanych dotacji dla organizacji pozarządowych w złotych	10	717 000	696 894	697 394
Prowadzenie placówki pomocy społecznej				
Liczba organizacji pozarządowych, którym zlecono zadania	11	24	25	25
Wartość przekazanych dotacji dla organizacji pozarządowych w złotych	12	14 393 650	14 446 261	14 247 115