

Projekt uchwały Nr
Data rej.
Data skier. do Komisji
Spodziewany termin sesji

541/1/14
21.08.14
26.08.14

UCHWAŁA Nr
SEJMIKU WOJEWÓDZTWA ZACHODNIOPOMORSKIEGO
z dnia 2014 r.

w sprawie wyznaczenia aglomeracji Osina oraz likwidacji aglomeracji Osina wyznaczonej rozporządzeniem Nr 58/2006 Wojewody Zachodniopomorskiego z dnia 16 marca 2006 r.

Na podstawie art. 43 ust. 2a ustawy z dnia 18 lipca 2001 r. Prawo wodne (Dz. U. z 2012 r. poz. 145, 951, 1513, Dz. U. z 2013 r. poz. 21, 165, Dz. U. z 2014 r. poz. 659 i poz. 850), art. 22 ust. 2 ustawy z dnia 5 stycznia 2011r. o zmianie ustawy - Prawo wodne oraz niektórych innych ustaw (Dz. U. Nr 32, poz. 159, Dz. U. z 2014r. poz. 850) oraz § 3 i 4 rozporządzenia Ministra Środowiska z dnia 28 lipca 2014 r. w sprawie sposobu wyznaczania obszaru i granic aglomeracji (Dz. U. z 2014 r. poz. 995)

Sejmik Województwa Zachodniopomorskiego uchwala, co następuje:

§ 1

Wyznacza się aglomerację Osina o równoważnej liczbie mieszkańców (RLM) 2020, położoną w powiecie goleniowskim, w województwie zachodniopomorskim, z oczyszczalnią ścieków w Osinie, której obszar obejmują miejscowości: Osina, Kikorze, Kościuszki, Węgorza, Redostowo.

§ 2

Obszar i granice aglomeracji, o której mowa w § 1, są oznaczone na mapie w skali 1:25 000, stanowiącej załącznik do uchwały.

§ 3

Likwiduje się aglomerację Osina wyznaczoną rozporządzeniem Nr 58/2006 Wojewody Zachodniopomorskiego z dnia 16 lutego 2006 r. w sprawie wyznaczenia aglomeracji Osina (Dz. Urz. Województwa Zachodniopomorskiego Nr 45, poz. 796).

§ 4

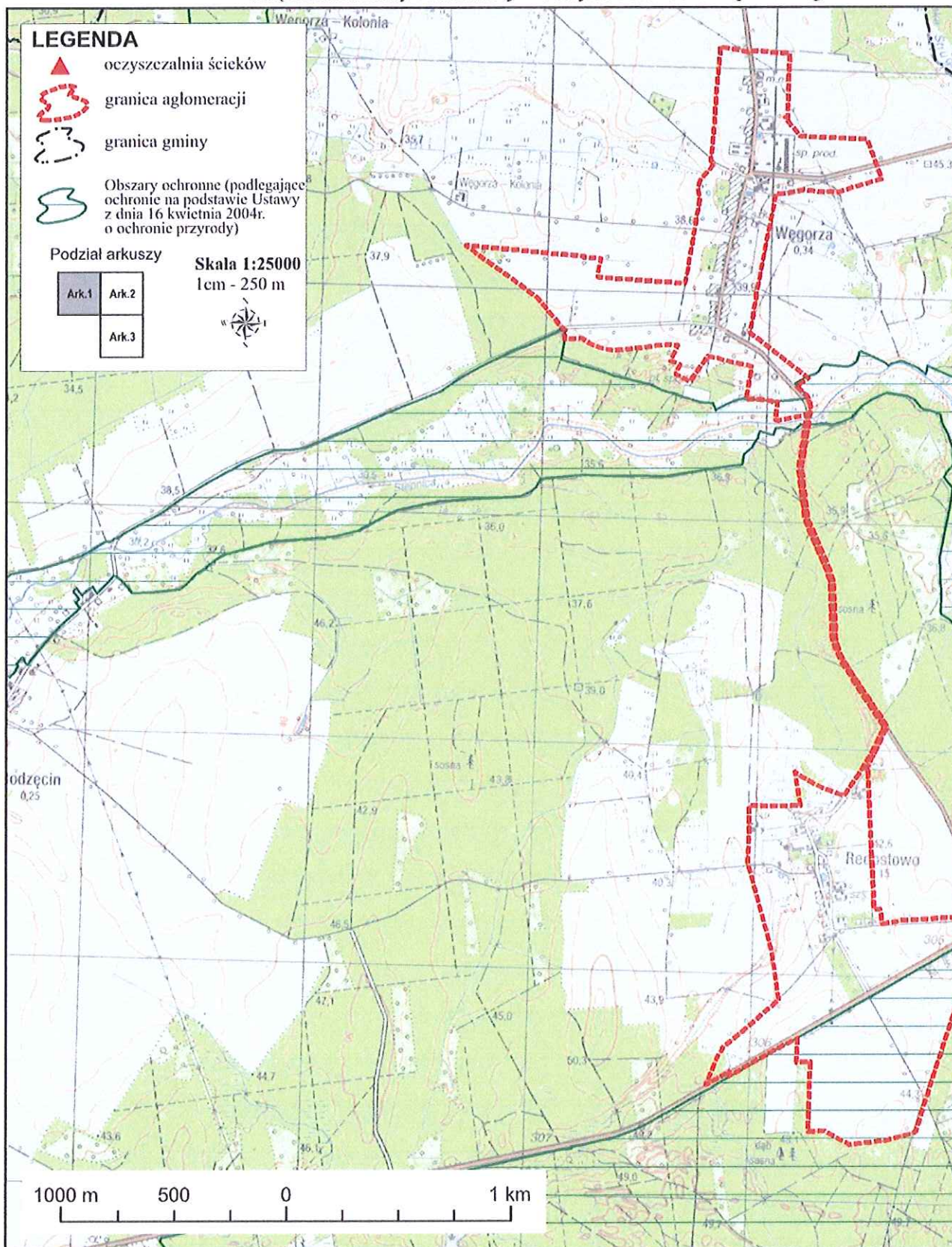
Traci moc rozporządzenie Wojewody Zachodniopomorskiego wskazane w § 3.

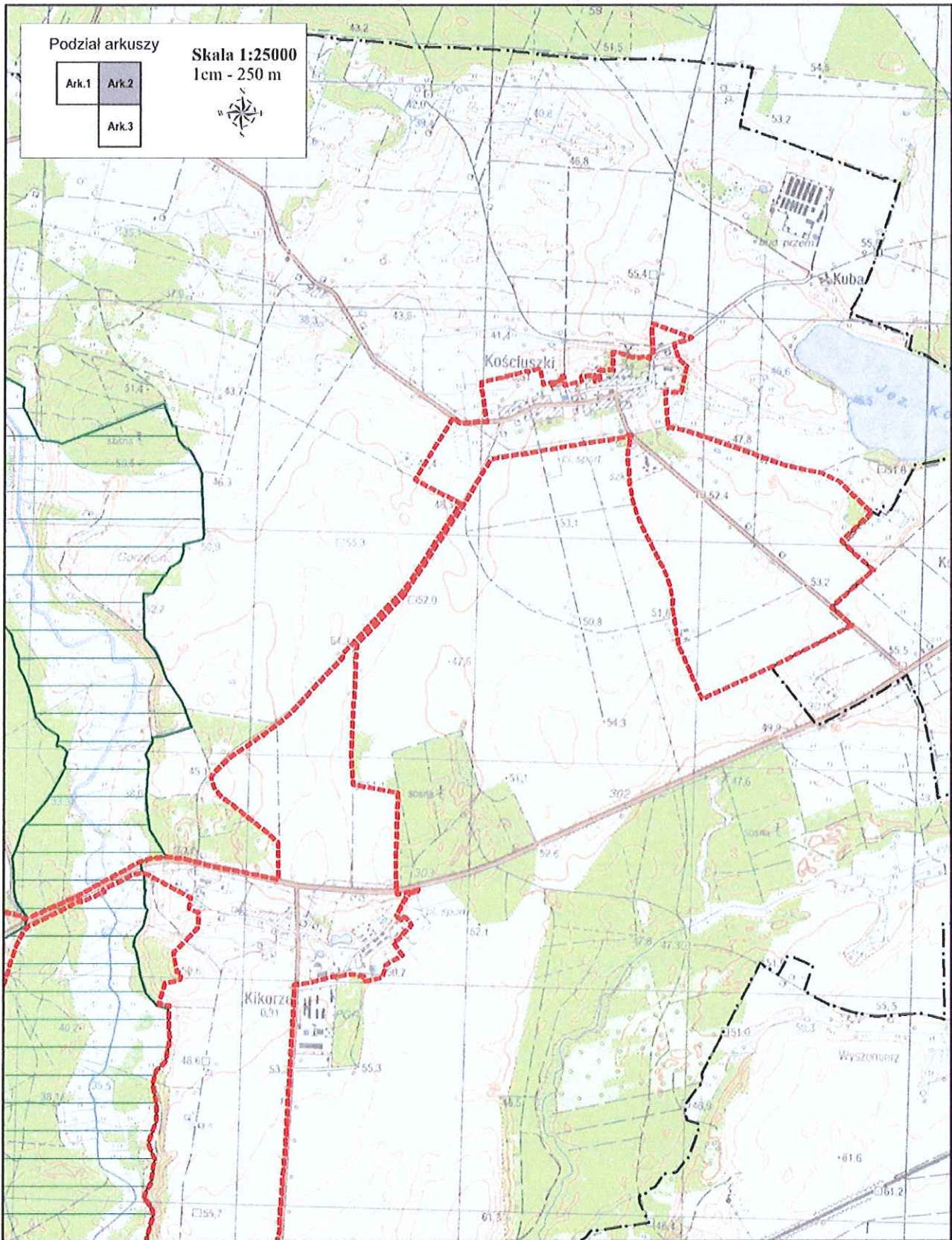
§ 5

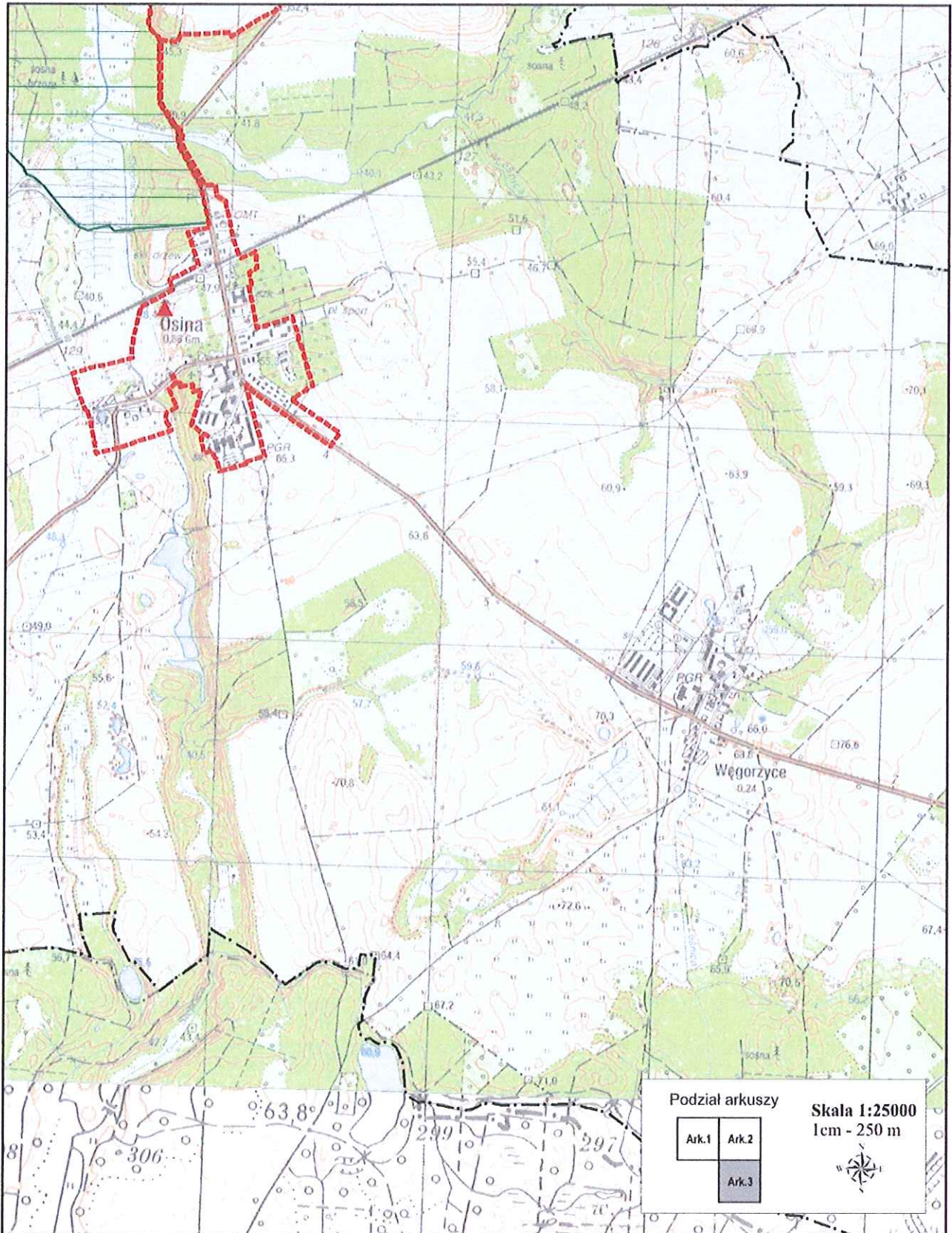
Wykonanie uchwały powierza się Zarządowi Województwa Zachodniopomorskiego.

§ 6

Uchwała wchodzi w życie po upływie 14 dni od dnia ogłoszenia w Dzienniku Urzędowym Województwa Zachodniopomorskiego.







Uzasadnienie

Z dniem 15 listopada 2008 r. sejmik województwa przejął od wojewody kompetencję wyznaczania aglomeracji o równoważnej liczby mieszkańców (RLM) powyżej 2000. Zgodnie z art. 43 ust. 2a ustawy Prawo wodne wyznaczenie aglomeracji przez sejmik województwa następuje w drodze uchwały po uzgodnieniu z właściwym dyrektorem regionalnego zarządu gospodarki wodnej i właściwym regionalnym dyrektorem ochrony środowiska oraz po zasięgnięciu opinii zainteresowanych gmin. Podstawą wyznaczenia obszaru i granic aglomeracji jest spełnienie wszystkich wymogów zapisanych rozporządzeniem Ministra Środowiska z dnia 28 lipca 2014 r. w sprawie sposobu wyznaczania obszaru i granic aglomeracji.

W myśl art. 22 ust. 2 ustawy z dnia 5 stycznia 2011r. o zmianie ustawy - Prawo wodne oraz niektórych innych ustaw (Dz. U. Nr 32, poz. 159) aglomeracje wyznaczone przed dniem 15 listopada 2008 r. Sejmik województwa może zlikwidować w drodze uchwały.

Aglomerację Osina, zgodnie z art. 43 ust. 2a ustawy Prawo wodne wyznacza Sejmik Województwa Zachodniopomorskiego po uzgodnieniu z Dyrektorem Regionalnego Zarządu Gospodarki Wodnej w Szczecinie i Regionalnym Dyrektorem Ochrony Środowiska w Szczecinie oraz po zasięgnięciu opinii zainteresowanej gminy, tj. Rady Gminy w Osinie.

Procedura wyznaczenia aglomeracji Osina, w związku ze zmniejszeniem granic obszaru aglomeracji i zmniejszeniem równoważnej liczby mieszkańców, została wszczęta na wniosek Wójta Osiny z dnia 16 czerwca 2014 r. Wójt Osiny wystąpił z wnioskiem o zmianę aglomeracji Osina i przedłożył nową propozycję planu aglomeracji Osina przygotowaną w oparciu o: Miejscowe plany zagospodarowania przestrzennego, Decyzje o warunkach zabudowy oraz Prognozy zabudowy w poszczególnych miejscowościach. Przewodniczący Sejmiku Województwa Zachodniopomorskiego przekazał Marszałkowi Województwa wniosek Gminy Osina do rozpatrzenia.

Przedłożone przez Wójta Gminy Osina materiały zweryfikowano stwierdzając, że spełniają one wymogi określone w/w rozporządzeniem i mogą stanowić podstawę do wyznaczenia niniejszej aglomeracji.

Projekt aglomeracji Osina został przedłożony Radzie Gminy w Osinie do zaopiniowania. Rada Gminy w Osinie wyraziła pozytywną opinię w formie Uchwały Nr XXXIV/201/2014 Rady Gminy w Osinie z dnia 1 lipca 2014 r. Jednocześnie projekt aglomeracji Osina został przesłany Regionalnemu Dyrektorowi Ochrony Środowiska w Szczecinie oraz Dyrektorowi Regionalnego Zarządu Gospodarki Wodnej w Szczecinie celem uzgodnienia. Regionalny Dyrektor Ochrony Środowiska w Szczecinie uzgodnił zweryfikowany projekt aglomeracji Osina w postanowieniu z dnia 7 lipca 2014r., znak: WONS-NS.070.15.2014.MM. Dyrektor Regionalnego Zarządu Gospodarki Wodnej w Szczecinie uzgodnił wyznaczenie aglomeracji Osina w postanowieniu z dnia 4 lipca 2014 r., znak: ZO-5041-12/14-jm.

Obszar aglomeracji Osina, wyznaczony na mapie w skali 1:25000, obejmuje swym zasięgiem system istniejącej kanalizacji zbiorczej w miejscowościach: Osina, Kikorze, Kościuszki, Węgorza, Redostowo.

Z obszaru aglomeracji Osina o równoważnej liczbie mieszkańców 3600 przyjętego rozporządzeniem Nr 58/2006 Wojewody Zachodniopomorskiego z dnia 16 lutego 2006 r. w sprawie wyznaczenia aglomeracji Osina (Dz. Urz. Województwa Zachodniopomorskiego Nr 45, poz. 796) wyłączone zostały wsie: Bodzęcin, Krzywice, Przypólsko, Węgorzyce, Redło. Zmiana obszaru i granic aglomeracji jest podyktowana przede wszystkim względami techniczno-ekonomicznymi. W miejscowościach, które nie zostały ujęte w nowym obszarze i granicach aglomeracji Osina nie uzyskano wymaganej liczby osób planowanych do podłączonych na 1 km budowanej sieci kanalizacyjnej ze względu na niską gęstość zaludnienia oraz rozproszoną zabudowę. Wskaźnik długości sieci, będący wyznacznikiem opłacalności budowy sieci kanalizacyjnej, dla tego obszaru kształtuje się od 24 do 52 mieszkańców na 1 km sieci kanalizacyjnej i nie spełnia wymogu § 3 ust. 4 rozporządzenia Ministra Środowiska z dnia 28 lipca 2014 r. w sprawie sposobu wyznaczania obszaru i granic aglomeracji, bowiem jest mniejszy niż 120 mieszkańców na 1 km sieci. W przypadku wyłączonego obszaru nie można zastosować również zapisu § 3 ust. 5 rozporządzenia, który uprawnia do wyznaczenia obszaru aglomeracji przy wskaźniku niższym niż 120 mieszkańców na 1 km sieci, przy czym nie może być on mniejszy od 90 mieszkańców na 1 km sieci.

W miejscowościach nieskanalizowanych będą realizowane indywidualne systemy oczyszczania ścieków lub lokalne oczyszczalnie ścieków. Gmina planuje opracowanie koncepcji rozwiązania gospodarki ściekowej co pozwoli na wybranie właściwego wariantu. Obecnie ścieki gromadzone są w zbiornikach bezodpływowych i dowożone taborem asenizacyjnym do oczyszczalni eksploatowanych przez Przedsiębiorstwo Usług Wodnych i Sanitarnych Spółka z o.o. w Nowogardzie w tym również do oczyszczalni w Osinie.

Równoważna liczba mieszkańców aglomeracji (RLM) Osina wynosząca 2020 ustalona została w oparciu o: liczbę mieszkańców stałych korzystających z istniejącego systemu kanalizacyjnego, osób czasowo przebywających w aglomeracji oraz ilości ścieków pochodzących z przemysłu.

Na terenie aglomeracji funkcjonuje sieć kanalizacyjna o długości 27,4 km (uwzględniono sieć, która jest na ukończeniu w miejscowościach: Węgorza i Redostowo) zakończona oczyszczalnią ścieków zlokalizowaną w miejscowości Osina, powiat goleniowski. Eksploatacja oczyszczalni oraz zrzut ścieków oczyszczonych do odbiornika odbywa się na podstawie decyzji Starosty Goleniowskiego z dnia 3.04.2012 r., znak: WOŚRL.6341.12.04.2012.KK obowiązującej do dnia 2.04.2022 r. Średnio dobowa ilość ścieków obecnie kierowanych do oczyszczalni ścieków wynosi ok. $Q_{\text{sr.d.}} = 175 \text{ m}^3/\text{d}$. Odbiornikiem oczyszczonych ścieków jest rzeka Stepnica w km 12+250.

Wejście w życie uchwały nie obciążą budżetu Województwa Zachodniopomorskiego. Wyznaczenie przedmiotowej aglomeracji umożliwi gminie ubieganie się o środki z funduszy celowych na realizację przedsięwzięć związanych z gospodarką ściekową.

DYREKTOR
Wydziału Ochrony Środowiska
M. Marisz
Marisz

OLGIERD GEBLEWICZ
OLGIERD GEBLEWICZ
Olgiere Geblewicz