

Projekt

z dnia 27 stycznia 2020 r.

Zatwierdzony przez

**UCHWAŁA NR
SEJMIKU WOJEWÓDZTWA ZACHODNIOPOMORSKIEGO**

z dnia 2020 r.

w sprawie podziału województwa zachodniopomorskiego na obwody łowieckie oraz zaliczenia obwodów łowieckich do kategorii

Na podstawie art. 18 pkt 20 ustawy z dnia 5 czerwca 1998 r. o samorządzie województwa (Dz. U. z 2019 r. poz. 512) oraz art. 27 ust. 1 i ust. 3 ustawy z dnia 13 października 1995 r. Prawo łowieckie (Dz.U. z 2018 r. poz. 2033; z 2019 r. poz. 125, poz. 730, poz. 897) Sejmik Województwa Zachodniopomorskiego uchwała, co następuje:

§ 1. Ustanawia się obwody łowieckie o numerach: 63, 88, 144 i 274.

§ 2. Numery obwodów łowieckich, słowny opis granic obwodów łowieckich, dane powierzchniowe obwodów łowieckich, o których mowa w art. 27 ust. 3 ustawy Prawo łowieckie oraz zaliczenie obwodów łowieckich do kategorii, o których mowa w art. 26a ust. 1 ustawy z dnia 13 października 1995 r. Prawo łowieckie, znajdują się w załączniku nr 1 do niniejszej uchwały.

§ 3. Mapy z oznaczeniem przebiegu granic obwodów łowieckich ze wskazaniem powierzchni niewchodzących w skład obwodów łowieckich, o których mowa w art. 26 z dnia 13 października 1995 r. ustawy Prawo łowieckie, znajdują się w załączniku nr 2 do niniejszej uchwały.

§ 4. Traci moc uchwała nr XXVI/362/13 z dnia 25 czerwca 2013 r. Sejmiku Województwa Zachodniopomorskiego w sprawie podziału województwa zachodniopomorskiego na obwody łowieckie w części dotyczącej obwodu łowieckiego nr 63.

§ 5. Wykonanie uchwały powierza się Zarządowi Województwa Zachodniopomorskiego.

§ 6. Uchwała wchodzi w życie po upływie 14 dni od dnia ogłoszenia w Dzienniku Urzędowym Województwa Zachodniopomorskiego.

Załącznik Nr 1 do uchwały Nr
Sejmiku Województwa Zachodniopomorskiego
z dnia

Obwód łowiecki nr 63

Powierzchnia całkowita obwodu: 5185,54 ha

Powierzchnia obwodu łowieckiego po uwzględnieniu wyłączeń: 5137,31 ha, w tym:

Powiat koszaliński: 3442,70 ha

Gmina Polanów: 3442,41 ha

Gmina Bobolice: 0,29 ha

Powiat szczecinecki: 1694,61 ha

Gmina Biały Bór: 1694,61

Powierzchnia gruntów leśnych: 2593,19 ha, w tym:

Gmina Biały Bór: 929,88 ha

Gmina Polanów: 1663,31 ha

Kategoria obwodu łowieckiego: bardzo dobra

Opis granic obwodu:

Granica biegnie od wsi Żydowo szosą na północny wschód, w kierunku miejscowości Świerżno, do granicy województwa. Stąd granicą województwa na południowy wschód do drogi leśnej odchodzącej na zachód, w kierunku szosy Biały Bór – Kołtki. Stąd drogą na wschód do szosy Biały Bór – Kołtki. Szosą na północ do miejscowości Kołtki i dalej drogą na północny zachód do wsi Cybulin. Stąd drogą na północ do wsi Gosław i dalej drogą na zachód do wsi Dalmierz. Z Dalmierza drogą na północny zachód do wsi Gołogóra. Stąd na południowy zachód, a następnie północny zachód drogą do szosy Drzewiany – Żydowo i tą szosą na północ do Żydowa.

Obwód łowiecki nr 88

Powierzchnia całkowita obwodu: 13201,77 ha

Powierzchnia obwodu łowieckiego po uwzględnieniu wyłączeń: 12941,86 ha, w tym:

Powiat koszaliński: 6241,24 ha

Gmina Bobolice: 5900,52 ha

Gmina Polanów: 340,72 ha

Powiat szczecinecki: 6700,62 ha

Gmina Szczecinek: 3003,80 ha

Gmina Biały Bór: 3696,82 ha

Powierzchnia gruntów leśnych: 7779,08 ha, w tym:

Gmina Biały Bór: 2772,97 ha

Gmina Bobolice: 3640,91 ha

Gmina Polanów: 116,19 ha

Gmina Szczecinek: 1249,01 ha

Kategoria obwodu łowieckiego: bardzo dobra

Opis granic obwodu:

Granica biegnie od miejscowości Sępólno Wielkie szosą na południowy zachód do Sępólna Małego. Stąd drogą na południe, przez punkt topograficzny 184.0 na szosie Bobolice – Biały Bór, do punktu topograficznego 160.4. Dalej drogą na południowy wschód do miejscowości Biskupice, a stąd szosą na południowy zachód, przez Kazimierz, do mostku na rzece Bielec w miejscowości Drężno. Rzeką Bielec na zachód: do jeziora Studnica, środkiem wód jeziora do punktu topograficznego 166.6, a następnie środkiem wód jeziora Wierzchowo do zabudowań znajdujących się przy południowo wschodnim brzegu najbardziej na zachód wysuniętej zatoki tego zbiornika. Stąd drogami na południe, a następnie na zachód do miejscowości Wierzchowo. Dalej na północ szosą około 4,5 km w kierunku Bobolic, a następnie drogą na północny wschód (po zachodniej stronie jeziora Przybyszewko) do miejscowości Porost. Stąd na północny zachód drogą obok miejscowości Spokojne do miejscowości Chociwle. Dalej szosą na północny wschód przez Drzewiany w kierunku Żydowa (około 3 km) do drogi odchodzącej na południowy wschód do miejscowości Gołogóra. Drogą do miejscowości Gołogóra i dalej drogami, na południowy wschód przez Dalimierz do miejscowości Gosław. Z miejscowości Gosław drogą na południe, wschodnim brzegiem jeziora Hłowatka, do miejscowości Cybulin. Z Cybulina drogą na południe do Sępólna Wielkiego.

Obwód łowiecki nr 144

Powierzchnia całkowita obwodu: 8028,55 ha

Powierzchnia obwodu łowieckiego po uwzględnieniu wyłączeń: 7430,33 ha, w tym:

Powiat świdwiński: 88,96 ha

Gmina Połczyn Zdrój: 88,96 ha

Powiat drawski: 7341,37

Gmina Czaplinek: 2018,75

Gmina Złocieniec: 5322,62

Powierzchnia gruntów leśnych: 2888,50 ha, w tym:

Gmina Czaplinek: 974,95 ha

Gmina Połczyn Zdrój: 7,95

Gmina Złocieniec: 1905,60 ha

Kategoria obwodu łowieckiego: bardzo dobra

Opis granic obwodu:

Granica biegnie od miejscowości Nowe Worowo szosą na południe przez Stare Worowo do rozwidlenia szos, stąd drogą na południowy wschód do miejscowości Rzepowo i dalej szosą na południowy wschód do miejscowości Piaseczno. Stąd szosą na południe do miejscowości Siemczyno. Z miejscowości Siemczyno szosą na południowy zachód w kierunku Złocieńca. Około 1 km za Siemczynem, w miejscu gdzie szosa skręca na południe, granica dochodzi prostopadłe do brzegu jeziora Wilczkowo i środkiem jego wód biegnie w kierunku Złocieńca. Na wysokości skrzyżowania szosy Siemczyno – Złocieniec z drogą odchodzącą do Bobrowa granica dochodzi do brzegu na południowo zachodniej zatoce jeziora, stąd leśną linią oddziałową dochodzi prostopadłe do skrzyżowania szosy Siemczyno – Złocieniec z drogą odchodzącą do miejscowości Bobrowo. Stąd biegnie drogą na południowy zachód do miejscowości Bobrowo, przez wieś i kanałem na południe do jeziora Wąsosze. Środkiem wód jeziora Wąsosze na południowy zachód i na północny zachód do rzeki Wąsawa, wypływającej z jeziora. Korytem rzeki Wąsawa na północny zachód do Złocieńca, a tu na północ ulicami Mickiewicza, 1 Dywizji Wojska Polskiego i Połczyńska. Dalej szosą na północ w kierunku miejscowości Siecino do drogi odchodzącej prostopadłe na zachód do miejscowości Gronowo. Tu dochodzi do brzegu południowo zachodniej zatoki jeziora Siecino i środkiem jego wód dochodzi do osady Płocie. Dalej drogą na północ do szosy Gawroniec – Ostrowice i szosą, przez skrzyżowanie szos Gawroniec – Ostrowice i Gawroniec – Nowe Worowo, na południowy wschód do miejscowości Nowe Worowo

Obwód łowiecki nr 274

Powierzchnia całkowita obwodu: 11366,94 ha

Powierzchnia obwodu łowieckiego po uwzględnieniu wyłączeń: 11045,99 ha, w tym:

Powiat gryfiński: 11045,99 ha

Gmina Cedynia: 5762,67

Gmina Chojna: 5283,32

Powierzchnia gruntów leśnych: 7947,39 ha, w tym:

Gmina Cedynia: 4341,66 ha

Gmina Chojna: 3605,73 ha

Kategoria obwodu łowieckiego: bardzo dobra

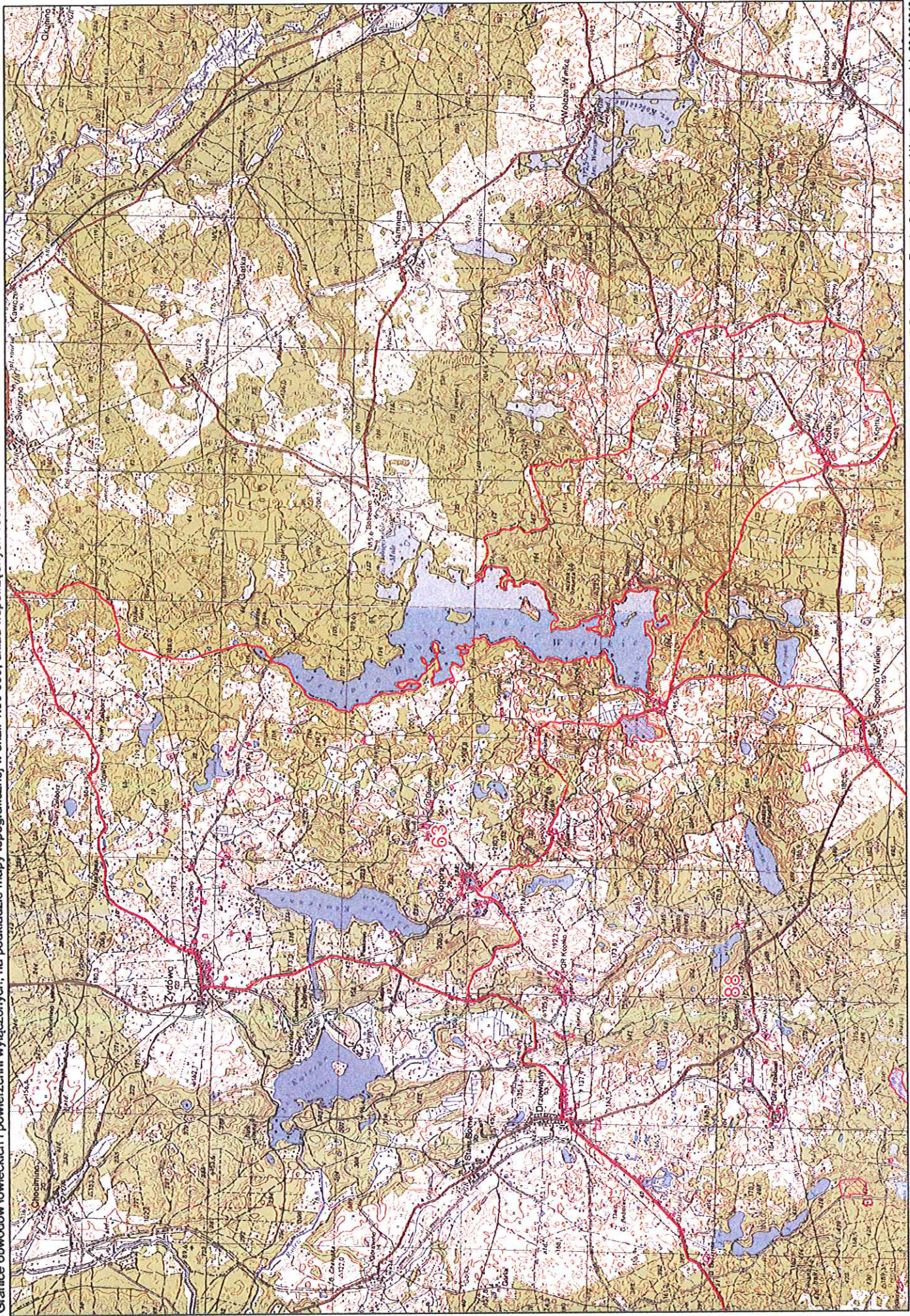
Opis granic obwodu:

Granica biegnie od miejscowości Czachów szosą na zachód przez Lubiechów Górny do Lubiechowa Dolnego. Stąd kanałem Rów Główny na północny zachód do granicy Państwa. Granicą Państwa na północny zachód do miejscowości Raduń. Dalej drogą brukową na południowy wschód do skrzyżowania z szosą Krajnik Dolny – Piasek. Stąd szosą na południe, do drogi leśnej (o szerokości 8 m) odchodzącej na południowy wschód. Drogą na południowy wschód, do skrzyżowania z szosą Piasek – Krzymów. Stąd szosą na północny wschód przez Krzymów, do szosy Krajnik Dolny – Chojna. Stąd szosą na południowy wschód do linii oddziałowej między oddziałami leśnymi nr 145 i 146. Stąd linia oddziałową między oddziałami leśnymi nr 145 i 146 na południe, do szosy Chojna – Stoki. Szosą około 500 m na zachód w kierunku miejscowości Stoki, do drogi leśnej odchodzącej na południe. Stąd drogą na południe do szosy Chojna – Osinów Dolny. Dalej szosa na północny wschód do granic administracyjnych miasta Chojna, następnie po granicy administracyjnej miasta na południowy wschód do granicy między oddziałami leśnymi nr 218 i 225. Linia oddziałową na południe, do słupka oddziałowego oddziałów 223, 224, 230 i 231. Stąd drogą leśną na zachód, do szosy Chojna – Mętno. Szosą na południe, do skrzyżowania z szosą Dolsko – Mętno. Stąd drogą brukową na północ, do jeziora Mętno i dalej brzegiem jeziora na zachód do cieką wodnego, którym biegnie dalej na południe do szosy Chojna – Osinów Dolny. Szosą na zachód do skrzyżowania z drogą Mętno – Stoki. Drogą Mętno – Stoki na północ i północny zachód do drogi leśnej odchodzącej na południowy zachód. Tą drogą na południowy zachód do cieką wodnego i dalej cieką wodnym na południowy zachód do drogi Mętno – Łukowice. Drogą Mętno – Łukowice na zachód, w kierunku Łukowic, do drogi leśnej odchodzącej na północ. Tą drogą na północ i zachód do skrzyżowania z drogą Czachów – osada Barcie. Dalej drogą na południe do Czachowa.

Załącznik nr 2
do uchwały nr
Sejmiku Województwa
Zachodniopomorskiego
z dnia

**Mapy z oznaczeniem przebiegu granic obwodów łowieckich
nr 63, 88, 144 i 274
ze wskazaniem powierzchni niewchodzących
w skład obwodów łowieckich,
o których mowa w art. 26 ustawy Prawo łowieckie.**

Granice obwodów łowieckich i powierzchni wyłączonych, na podkładzie mapy topograficznej w skali 1:50 000, układ współrzędnych 1965



Projekt wydruku dla formatu A2 wykonano w Biurze Geodezji z wykorzystaniem danych Państwowego Zasobu Geodezyjnego i Kartograficznego dnia 28.08.2019

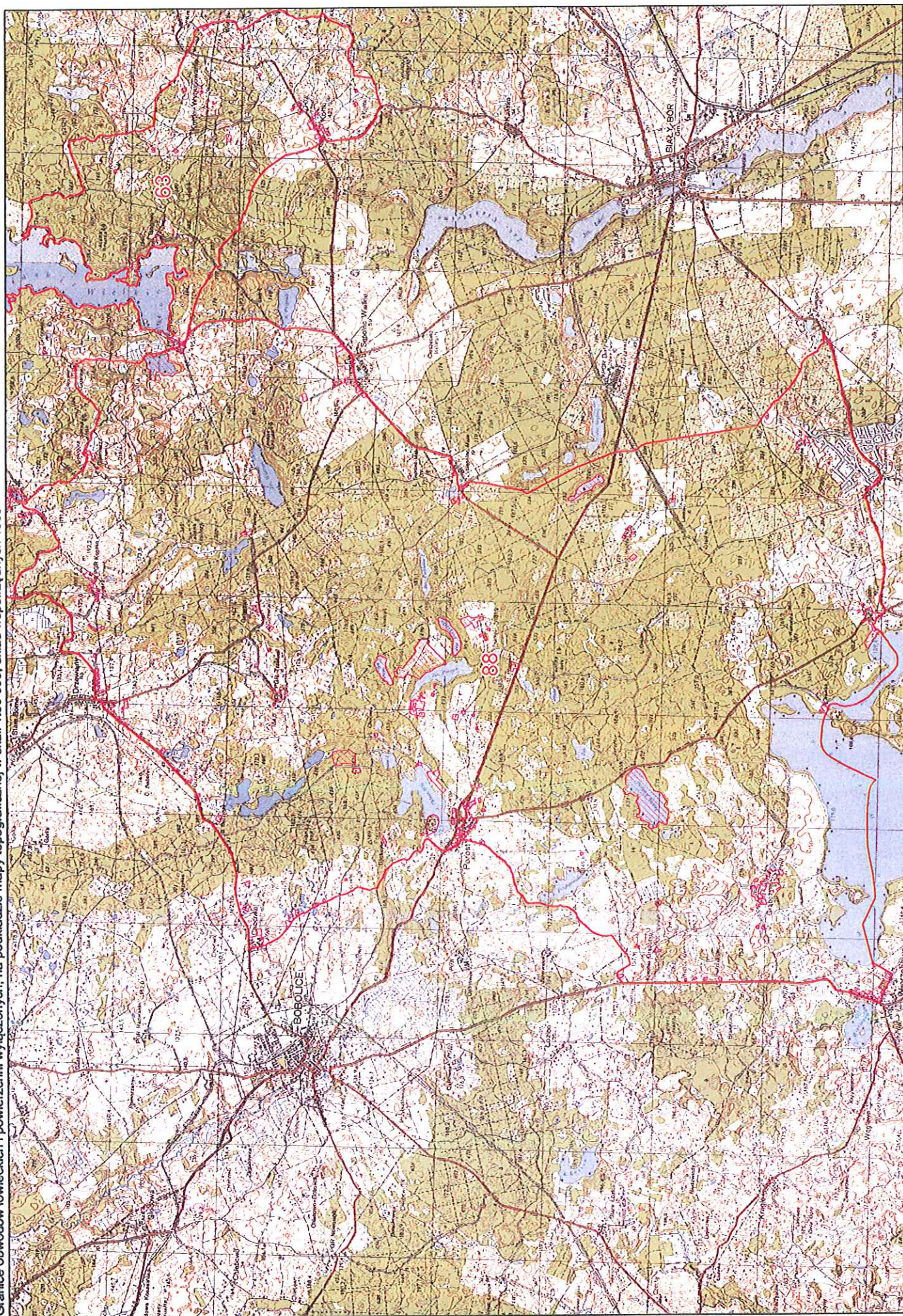
Obwód nr 63

granica obwodu

powierzchnia wyłączona

Generowana automatycznie skala wydruku 1:36 950

Granice obwodów powiatowych i powierzchni wyłączonych, na podkładzie mapy topograficznej w skali 1:50 000, układ współrzędnych 1965



Projekt wydruku dla formatu A2 wykonano w Biurze Geodezji z wykorzystaniem danych Państwowego Zasobu Geodezyjnego i Kartograficznego dnia 28.08.2019

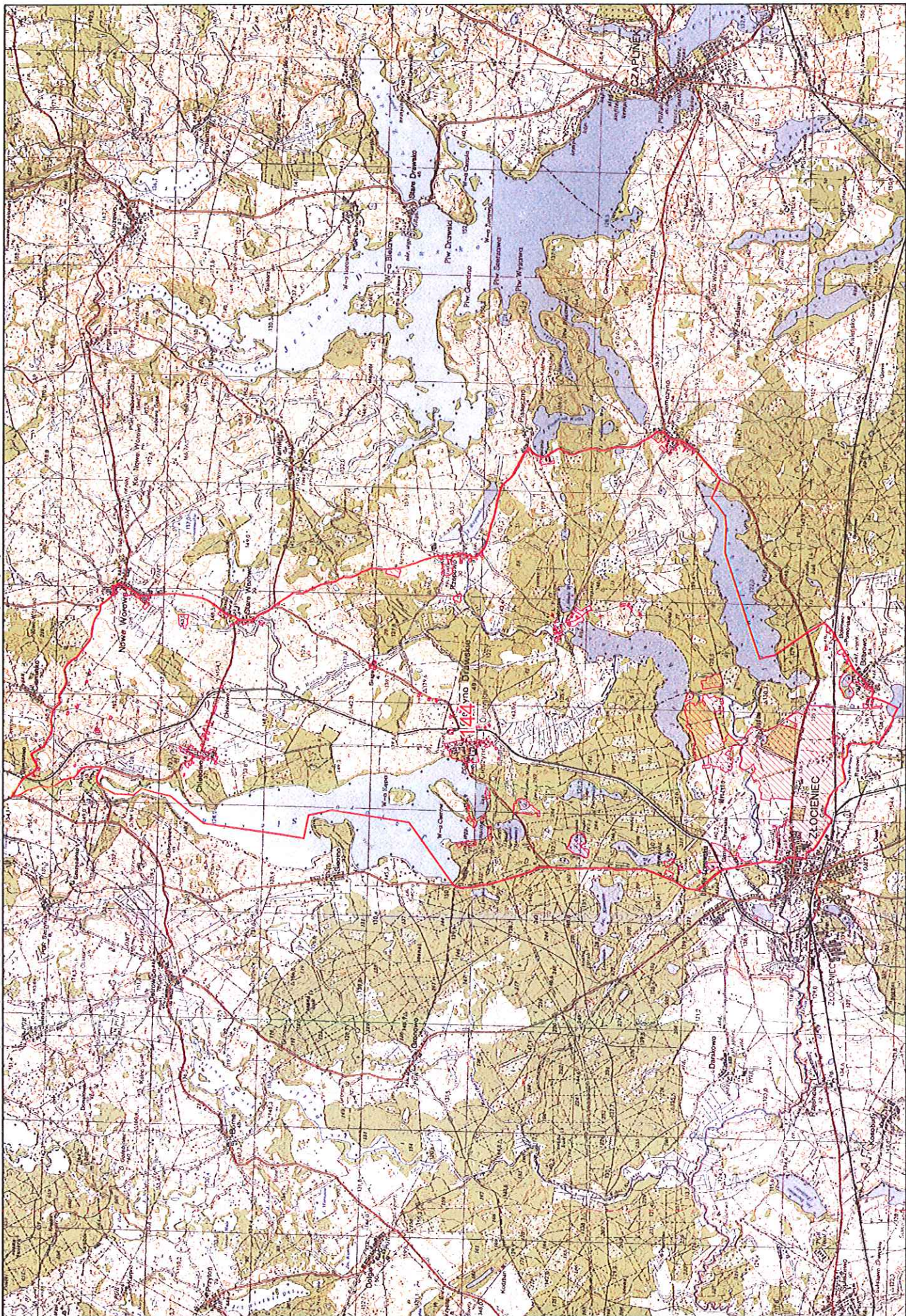
Obwód nr 88

granica obwodu

powierzchnia wyłączona

Generowana automatycznie skala wydruku 1:43 150

Granice obwodów łowieckich i powierzchni wyłączonych, na podkładzie mapy topograficznej w skali 1:50 000, układ współrzędnych 1965



Projekt wydruku dla formatu A2 wykonano w Biurze Geodezji z wykorzystaniem danych Państwowego Zasobu Geodezyjnego i Kartograficznego dnia 28.08.2019

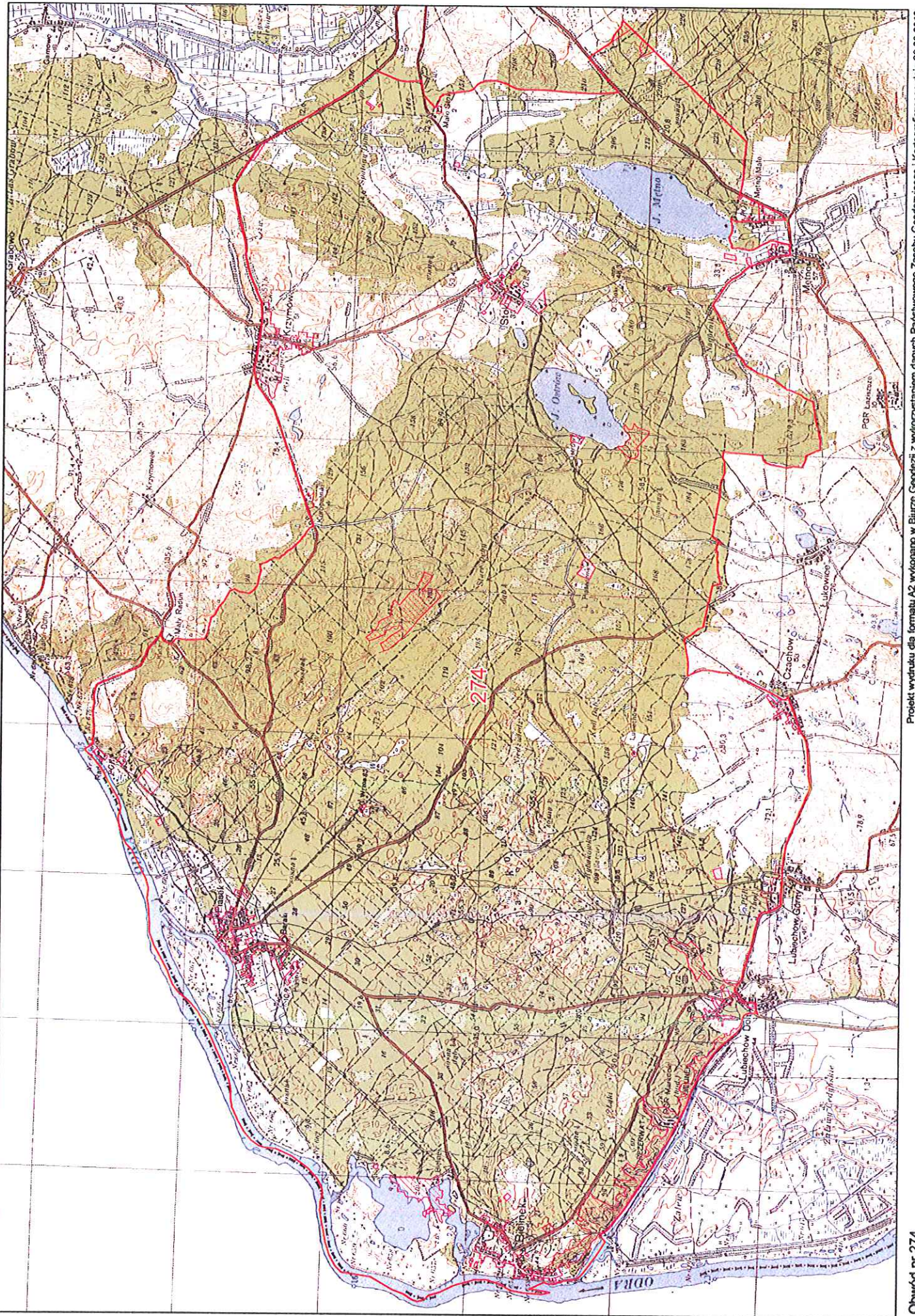
Obwód nr 144

granica obwodu

powierzchnia wyłączona

Generowana automatycznie skala wydruku 1:44 390

Granice obwodów łowieckich i powierzchni wyłączonych, na podkładzie mapy topograficznej w skali 1:50 000, układ współrzędnych 1965



Obwód nr 274

granica obwodu

powierzchnia wyłączona

Projekt wydruku dla formatu A2 wykonano w Biurze Geodezji z wykorzystaniem danych Kartograficznego dnia 28.08.2019

Generowana automatycznie skala wydruku 1:32 180