

Projekt uchwały Nr 14/11/24  
Data rej. 12.06.2024  
Data skier. do Komisji 12.06.2024  
Spodziewany termin sesji 26.06.2024

**UCHWAŁA NR .....**  
**SEJMIKU WOJEWÓDZTWA ZACHODNIOPOMORSKIEGO**

z dnia ..... 2024 r.

**w sprawie pozbawienia kategorii drogi wojewódzkiej odcinka drogi wojewódzkiej stanowiącego były przebieg drogi krajowej nr 11 oraz odcinków dróg wojewódzkich nr 112 i nr 169**

Na podstawie art. 18 pkt 20 ustawy z dnia 5 czerwca 1998 r. o samorządzie województwa (Dz. U. z 2024 r. poz. 566) oraz art. 6 ust. 1 i art. 10 ust. 5a ustawy z dnia 21 marca 1985 r. o drogach publicznych (Dz. U. z 2024 r. poz. 320) uchwała się, co następuje:

**§ 1. 1.** Pozbawia się kategorii drogi wojewódzkiej następujące odcinki dróg:

- 1) odcinek stanowiący były przebieg drogi krajowej nr 11 od ul. Portowej do skrzyżowania z ul. Bolesława Krzywoustego – rondo Solidarności w Kołobrzegu, o długości ok. 2,44 km;
- 2) odcinek drogi wojewódzkiej nr 112 od węzła Sianów Zachód do granicy administracyjnej Miasta Koszalin, o długości ok. 0,81 km;
- 3) odcinek drogi wojewódzkiej nr 112 od granicy administracyjnej Miasta Koszalin do węzła Sianów Wschód, o długości 5,27 km;
- 4) odcinek drogi wojewódzkiej nr 169 od Tychowa do Głodowy – od granicy powiatu do drogi wojewódzkiej nr 165, o długości ok. 10 km.

2. Przebiegi odcinków dróg wskazanych w ust. 1, określa mapa pogładowa, stanowiąca załącznik do niniejszej uchwały.

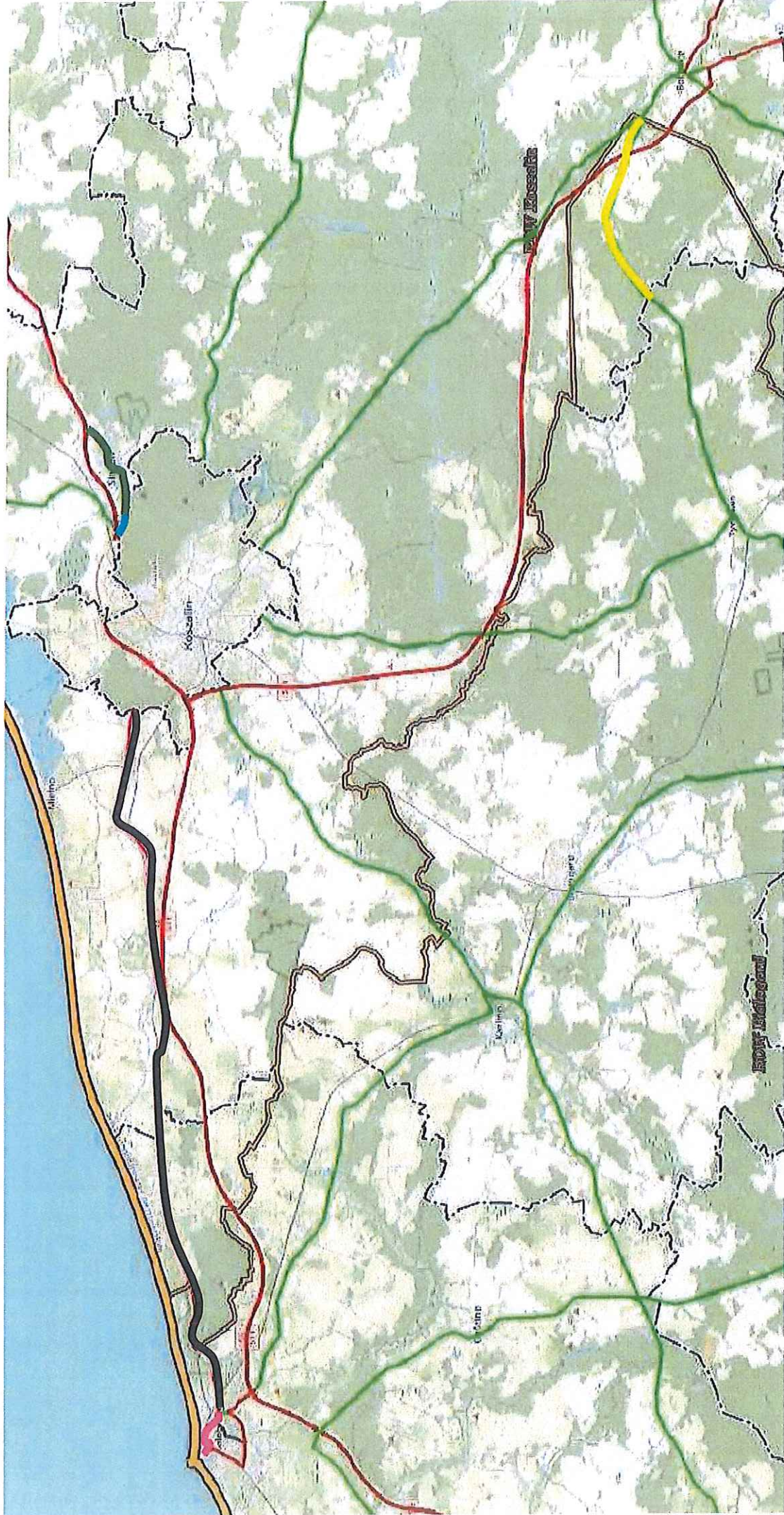
**§ 2.** Uchwała wchodzi w życie po upływie 14 dni od dnia ogłoszenia w Dzienniku Urzędowym Województwa Zachodniopomorskiego.

Uzgodniono pod względem  
legislacyjnym

GLÓWNY SPECJALISTA  
dł. spraw legislacji  
Piotr Jaworowski

Uzgodniono  
pod względem formalno-prawnym

BIURO RADCÓW PRAWNYCH  
Ewa Wieczorek-Labędzka  
radca prawny



- - odcinek byłej DK nr 11 od ronda Solidarności w Kolobrzegu do granicy administracyjnej Miasta Koszalin o dł. ok. 36,27 km (pozostawiany w kategorii drogi wojewódzkiej)
- - odcinek byłej DK nr 11 od ul. Portowej do skrzyżowania z ul. Bolesława Krzywoustego – rondo Solidarności w Kolobrzegu o długości ok. 2,44 km (powiat kołobrzeski)
- - odcinek drogi wojewódzkiej nr 112 od węzła Sianów Zachód do granicy administracyjnej Miasta Koszalin (Miasto Koszalin - 0,81 km)
- - odcinek drogi wojewódzkiej nr 112 odcinek od granicy administracyjnej Miasta Koszalin do węzła Sianów Wschód o długości ok. 5,27 km (powiat koszaliński)
- - odcinek drogi wojewódzkiej nr 169 od Tychowa do Głodowy - od granicy powiatu do drogi wojewódzkiej nr 165 o długości ok. 10 km (powiat koszaliński)

## UZASADNIENIE

### do projektu uchwały Sejmiku Województwa Zachodniopomorskiego

Generalna Dyrekcja Dróg Krajowych i Autostrad oddała do użytkowania odcinek drogi krajowej nr 11 w mieście Kołobrzeg, biegnący od ronda Jerzego Patana do węzła Kołobrzeg Wschód w ciągu drogi ekspresowej S6, na terenie województwa zachodniopomorskiego.

Zgodnie z przepisami art. 10 ust. 5 ustawy o drogach publicznych, dotychczasowy odcinek drogi krajowej nr 11 Kołobrzeg – Koszalin o długości około 38,71 km, zastąpiony nowym odcinkiem, utracił kategorię drogi krajowej i stał się z mocy prawa drogą niższej kategorii, czyli drogą wojewódzką.

W powyższym przypadku zachodzi możliwość zastosowania przepisu art. 10 ust. 5a ustawy o drogach publicznych, który pozwala zastosować procedurę pozbawienia kategorii, w wyniku której Sejmik Województwa może w drodze uchwały pozbawić kategorii drogi wojewódzkiej odcinek drogi wojewódzkiej o proporcjonalnej długości do odcinka drogi otrzymanego od zarządcy drogi krajowej. Droga pozbawiona w tym trybie kategorii drogi wojewódzkiej zostaje zaliczona do kategorii drogi powiatowej.

W kategorii drogi wojewódzkiej pozostawiony zostanie odcinek od ronda Solidarności w Kołobrzegu do granicy administracyjnej Miasta Koszalin o długości ok. 36,27 km, który docelowo stanie się przedłużeniem obecnej drogi wojewódzkiej nr 165.

Korzystając z art. 10 ust. 5a ustawy o drogach publicznych (przy zachowaniu proporcjonalności w stosunku do przejętego odcinka drogi krajowej nr 11 Kołobrzeg – Koszalin), pozbawione zostaną kategorii drogi wojewódzkiej poniższe odcinki dróg o łącznej długości ok. 18,52 km:

1. odcinek byłej drogi krajowej nr 11 od ul. Portowej do skrzyżowania z ul. Bolesława Krzywoustego – rondo Solidarności w Kołobrzegu o długości ok. 2,44 km (powiat kołobrzescki),
2. odcinek drogi wojewódzkiej nr 112 od węzła Sianów Zachód do granicy administracyjnej Miasta Koszalin oraz odcinek od granicy administracyjnej Miasta Koszalin do węzła Sianów Wschód o łącznej długości ok. 6,08 km (Miasto Koszalin - 0,81 km, powiat koszaliński 5,27 km),
3. odcinek drogi wojewódzkiej nr 169 od Tychowa do Głodowy - od granicy powiatu do drogi wojewódzkiej nr 165 o długości ok. 10 km (powiat koszaliński).

Zgodnie z art. 6 ust. 1 ustawy o drogach publicznych do dróg wojewódzkich zalicza się drogi inne niż określone jako drogi, które mają stanowić sieć dróg krajowych oraz stanowiące połączenia między miastami lub mające znaczenie dla województwa. Ustawa ta określa kryteria, które powinna spełniać droga wojewódzka.

Analizując przedmiotowe odcinki dróg wojewódzkich należy stwierdzić, że odcinki te nie wypełniają powyższych kryteriów, ponieważ:

1. odcinek byłej drogi krajowej nr 11 od ul. Portowej do skrzyżowania z ul. Bolesława Krzywoustego – rondo Solidarności w Kołobrzegu znajduje się tylko w graniach administracyjnych Miasta Kołobrzeg, wobec tego stanowi połączenie o charakterze lokalnym,
2. odcinek drogi wojewódzkiej nr 112 od węzła Sianów Zachód do węzła Sianów Wschód stanowi połączenie pomiędzy węzłami, wobec tego stanowi połączenie o charakterze lokalnym,
3. odcinek drogi wojewódzkiej nr 169 od Tychowa do Głodowy stanowi połączenie o charakterze lokalnym dla mieszkańców Dobrociechów i Głodowy.

W związku z powyższym dokonanie zmiany kategorii dróg polegającej na pozbawianiu kategorii drogi wojewódzkiej odcinków dróg wojewódzkich jest w pełni uzasadnione.

DYREKTOR

Wydziału Infrastruktury i Transportu

Jadwiga Rajkiewicz

12.06.2024

ZASTĘPCA DYREKTORA

Wydziału Infrastruktury  
i Transportu

Agnieszka Ulas

12.06.2024

z up. MARSZALKI WOJEWÓDZTWA

Marcin Łapeckiński  
CZŁONEK ZARZĄDKU