



Wersja:	2.0
Przyjęta przez Zarząd Województwa Zachodniopomorskiego w dniu:	27.11.2017
Nr Uchwały:	1957/17

Roczny Plan Kontroli na rok obrachunkowy 2017 / 2018

**w ramach Regionalnego Programu Operacyjnego
Województwa Zachodniopomorskiego 2014-2020**

Szczecin, ~~listopad~~ 2017 rok

Usunięto: czerwiec



SPIS TREŚCI

Terminy	3	
Skróty	3	
1. Opis uwarunkowań prowadzenia procesu kontroli w roku obrachunkowym 2017/2018	4	
a) <i>Zwięzły opis struktury instytucjonalnej odpowiedzialnej za prowadzenie kontroli, w tym liczba osób i etatów zaangażowanych w proces kontroli w ramach PO (łącznie w proces weryfikacji wniosków o płatność, kontroli systemowych, kontroli na miejscu, kontroli krzyżowych, kontroli procedur w zakresie udzielania zamówień publicznych i innych kontroli) w podziale na instytucje zaangażowane w proces kontroli w ramach PO</i>	4	
b) <i>krótki opis dokumentów, w których w ramach PO ujęto procedury związane z realizacją kontroli (dodatkowo – omówienie zakresu tych regulacji)</i>	15	
c) <i>w przypadku wyboru procesów do kontroli systemowej – opis metodyki doboru tych procesów</i>	18	
d) <i>założenia metodyki</i>	19	Usunięto: 18
2. Plan kontroli systemowych	22	Usunięto: 21
3. Warunki kontroli projektów w programie w danym roku	22	Usunięto: 22
a) <i>określenie wielkości próby projektów (liczba i odsetek projektów) do kontroli w ramach RPO WZ, zgodnie z przyjętą metodyką</i>	22	Usunięto: 22
b) <i>informacje na temat planowanego zlecenia działań kontrolnych podmiotom zewnętrznym w danym roku</i>	23	Usunięto: 22
c) <i>opis fakultatywnych procesów do kontroli realizowanych w ramach RPO WZ</i>	23	Usunięto: 22
Załączniki:	23	Usunięto: 23
Załącznik nr 1 - Metodyka doboru próby projektów do kontroli stosowana przez Wojewódzki Urząd Pracy w Szczecinie jako Instytucję Pośredniczącą RPO WZ 2014-2020	24	Usunięto: 24
Załącznik nr 2 - Metodyka wyboru dokumentacji podczas kontroli na miejscu projektów stosowana przez Wojewódzki Urząd Pracy w Szczecinie jako Instytucję Pośredniczącą RPO WZ 2014-2020	25	Usunięto: 25
Załącznik nr 3 - Metodyka doboru próby wydatków do kontroli na miejscuprojektów Pomocy Technicznej stosowana przez Instytucję Zarządzającą RPO WZ 2014-2020	26	



Terminy

Ilekcją w niniejszym dokumencie jest mowa o:

1. rozporządzeniu ogólnym 1303/2013, należy przez to rozumieć Rozporządzenie Parlamentu Europejskiego i Rady (UE) nr 1303/2013, z dnia 17 grudnia 2013 r. ustanawiające wspólne przepisy dotyczące Europejskiego Funduszu Rozwoju Regionalnego, Europejskiego Funduszu Społecznego, Funduszu Spójności, Europejskiego Funduszu Rolnego na rzecz Rozwoju Obszarów Wiejskich oraz Europejskiego Funduszu Morskiego i Rybackiego oraz ustanawiające przepisy ogólne dotyczące Europejskiego Funduszu Rozwoju Regionalnego, Europejskiego Funduszu Społecznego, Funduszu Spójności i Europejskiego Funduszu Morskiego i Rybackiego oraz uchylające rozporządzenie Rady (WE) nr 1083/2006¹.
2. ustawie wdrożeniowej, należy przez to rozumieć ustawę z dnia 11 lipca 2014 r. o zasadach realizacji programów w zakresie polityki spójności finansowanych w perspektywie finansowej 2014-2020².
3. porozumieniu należy przez to rozumieć właściwe Porozumienie zwarte pomiędzy IZ i IP na postawie, którego IZ powierzyła określone zadania IP zgodnie z art. 10 ust. 1 ustawy wdrożeniowej.
4. horyzontalnych wytycznych do kontroli należy przez to rozumieć Wytyczne Ministra Infrastruktury i Rozwoju w zakresie kontroli realizacji programów operacyjnych na lata 2014-2020 z dnia 28 maja 2015 r. (wersja 1).
5. umowie o finansowaniu należy przez to rozumieć właściwą umowę o finansowaniu o, której mowa w art. 38 ust. 7 rozporządzenia ogólnego 1301/2013 zawarta przez IZ/IP z PW IF.
6. procedurach wewnętrznych, należy przez to rozumieć wewnętrzne zasady postępowania odpowiednich komórek organizacyjnych jednostek zaangażowanych we wdrażanie RPO WZ, co do zasady określonych w instrukcji wykonawczej danej instytucji.

Skróty

ARIMR	–	Agencja Restrukturyzacji i Modernizacji Rolnictwa;
BAW	–	Biurowo Audytu Wewnętrznego Urzędu Marszałkowskiego Województwa Zachodniopomorskiego;
Beneficjent	–	podmiot, który otrzymuje pomoc, o którym mowa w art. 2 pkt 1 ustawy wdrożeniowej;
BGK	–	Bank Gospodarstwa Krajowego pełniący rolę FF zgodnie z Umową o Finansowaniu projektu pn. Wspieranie przedsiębiorczości poprzez Fundusz Funduszy Pomorza Zachodniego Jaremie 2 zawartej w dniu 21 listopada 2016 r. pomiędzy Województwem Zachodniopomorskim, Wojewódzkim Urzędem Pracy w Szczecinie oraz Bankiem Gospodarstwa Krajowego;
GM	–	Gabinet Marszałka;
GMK	–	Gmina Miasto Koszalin jako Instytucja Pośrednicząca dla wdrożenia instrumentu ZIT w Koszalińsko Kołobrzesko Białogardzkim Obszarze Funkcjonalnym;
IA	–	Instytucja Audytorowa;
IC	–	Instytucja Certyfikująca;
IK UP	–	Instytucja Koordynująca Umowę Partnerstwa - komórka organizacyjna obsługująca ministra właściwego do spraw rozwoju regionalnego który odpowiada za koordynację realizacji programów operacyjnych o jakiej mowa w art. 4 ustawy wdrożeniowej;
IK PC	–	Instytucja Koordynująca Proces Certyfikacji, której funkcję pełni komórka organizacyjna w MIR odpowiedzialna za koordynację wdrażania funduszy UE w Polsce;
IP	–	Instytucję Pośredniczącą w rozumieniu art. 2 pkt 9 ustawy wdrożeniowej;
Instrukcja Wykonawcza (IW)	–	dokument zawierający procedury działania właściwych instytucji, o której mowa w art. 6 ustawy wdrożeniowej;
IZ	–	Instytucja Zarządzająca w rozumieniu art. 2 pkt 11 ustawy wdrożeniowej;
FF	–	Fundusz Funduszy, o jakim mowa w art. 2 pkt 27 rozporządzenia ogólnego 1303/2013;
KE	–	Komisja Europejska;
MR	–	Ministerstwo Rozwoju;
Nieprawidłowość	–	nieprawidłowość w rozumieniu odpowiednio w art. 2 pkt 36 i 38 rozporządzenia ogólnego 1303/2013;
OFIP	–	opis funkcji i procedur;
OO	–	ostateczny odbiorca pomocy;
PE	–	Parlament Europejski;
PF	–	Pośrednik Finansowy, o jakim mowa w art. 38 ust. 5 rozporządzenia ogólnego 1303/2013;
PW IF	–	Podmiot wdrażający instrument finansowy tj. podmiotu, o jakim mowa w art. 2 pkt 10 rozporządzenia ogólnego 1303/2013 w kontekście instrumentów finansowych;
PO RYBY	–	Program Operacyjny „Rybnactwo i Morze”;

¹ Dz. Urz. UE L 347/320 z dnia 20.12.2013 r.

² Dz. U. 2016, poz.217 tj.



Fundusze Europejskie
Program Regionalny



Unia Europejska
Europejskie Fundusze
Strukturalne i Inwestycyjne



Roczny Plan Kontroli na rok obrachunkowy 2017 / 2018 w ramach Regionalnego Programu Operacyjnego Województwa Zachodniopomorskiego 2014-2020

PROW	–	Program Rozwoju Obszarów Wiejskich 2014-2020;
RPO WZ	–	Regionalny Program Operacyjny Województwa Zachodniopomorskiego na lata 2014 – 2020;
RPK	–	Roczny Plan Kontroli – plan kontroli sporządzany na poziomie Instytucji Zarządzającej RPO WZ, o którym mowa w horyzontalnych Wytycznych do kontroli;
Rok obrachunkowy	–	okres czasu zdefiniowany w art. 2 pkt 29 rozporządzenia ogólnego 1303/2013, oznacza termin od dnia 1 lipca do dnia 30 czerwca roku następnego;
Rozporządzenie ogólne 1303/2013	–	Rozporządzenie Parlamentu Europejskiego i Rady (UE) nr 1303/2013 z dnia 17 grudnia 2013 r. ustanawiające wspólne przepisy dotyczące Europejskiego Funduszu Rozwoju Regionalnego, Europejskiego Funduszu Społecznego, Funduszu Spójności, Europejskiego Funduszu Rolnego na rzecz Rozwoju Obszarów Wiejskich oraz Europejskiego Funduszu Morskiego i Rybackiego oraz ustanawiające przepisy ogólne dotyczące Europejskiego Funduszu Rozwoju Regionalnego, Europejskiego Funduszu Społecznego, Funduszu Spójności i Europejskiego Funduszu Morskiego i Rybackiego oraz uchylające rozporządzenie Rady (WE) nr 1083/2006 (Dz. Urz. UE L 347/320 z dnia 20.12.2013 r.).
SL2014	–	centralny system teleinformatyczny, o którym mowa w art. 69 ust. 1 ustawy wdrożeniowej;
SSOM	–	Stowarzyszenie Szczecińskiego Obszaru Metropolitalnego pełniące funkcję Związku ZIT Szczecińskiego Obszaru Metropolitalnego;
Uchybienia	–	odstępstwa od przepisów prawa oraz regulacji wewnętrznych systemu zarządzania i kontroli RPO WZ niebędące nieprawidłowościami w rozumieniu art. 2 pkt 26 rozporządzenia ogólnego 1303/2013;
UE	–	Unia Europejska;
WFOŚiGW	–	Wojewódzki Fundusz Ochrony Środowiska i Gospodarki Wodnej w Szczecinie
UMWZ	–	Urząd Marszałkowski Województwa Zachodniopomorskiego;
Ustawa wdrożeniowa	–	Ustawa o zasadach realizacji programów w zakresie polityki spójności finansowanych w perspektywie 2014-2020 (Dz. U. 2014 poz. 1146 ze zm.);
WiIn	–	Wydział Inwestycji i Nieruchomości;
WWŚRPO	–	Wydział Wdrażania Działań Środowiskowych RPO;
WUP	–	Wojewódzki Urząd Pracy w Szczecinie;
WWRPO	–	Wydział Wdrażania RPO;
WZS	–	Wydział Zarządzania Strategicznego;
ZIT	–	Zintegrowane Inwestycje Terytorialne, o których mowa w art. 30 ust. 1 ustawy wdrożeniowej;
ZS	–	Zespół ds. Samooceny działający w Instytucji Zarządzającej Regionalnym Programem Operacyjnym Województwa Zachodniopomorskiego 2014 – 2020.

1. Opis uwarunkowań prowadzenia procesu kontroli w roku obrachunkowym 2017/2018

a) Zwięzły opis struktury instytucjonalnej odpowiedzialnej za prowadzenie kontroli, w tym liczba osób i etatów zaangażowanych w proces kontroli w ramach PO (łącznie w proces weryfikacji wniosków o płatność, kontroli systemowych, kontroli na miejscu, kontroli krzyżowych, kontroli procedur w zakresie udzielania zamówień publicznych i innych kontroli) w podziale na instytucje zaangażowane w proces kontroli w ramach PO

W ramach wypełniania obowiązków wynikających z zapisów art.22 ustawy wdrożeniowej IZ powinna zapewnić realizację przynajmniej czterech typów kontroli: kontroli systemowej, weryfikacji wydatków, kontroli na zakończenie realizacji projektu oraz kontroli trwałości. W tym zakresie IZ działa w oparciu o Opis Funkcji i Procedur IZ/IC w ramach RPO WZ 2014-2020.

Uwzględniając zapisy OFIP Zarząd Województwa Zachodniopomorskiego pełniący funkcję IZ, będzie realizował zadania kontrolne w ramach RPO WZ 2014-2020 w szczególności przy pomocy komórek organizacyjnych Urzędu Marszałkowskiego Województwa Zachodniopomorskiego takich jak WZS, WWRPO oraz WWŚRPO. W ramach zadań kontrolnych WZS będzie realizował zadania w zakresie kontroli systemowych w IP oraz w FF, koordynacji systemu kontrolnego, planowania kontroli, raportowania wyników kontroli, działań naprawczych oraz kontrolni w odniesieniu do projektów Pomocy Technicznej RPO WZ . WWRPO jako WWŚRPO będzie realizował zadania kontrolne w zakresie weryfikacji wydatków, kontroli na zakończenie i kontroli trwałości. Dodatkowo zadania związane z kontrolą o charakterze systemowym na poziomie IZ (WZS, WWRPO, WWŚRPO) będą realizowane przez BAW. Zadania ww. komórek organizacyjnych



Fundusze Europejskie
Program Regionalny



Unia Europejska
Europejskie Fundusze
Strukturalne i Inwestycyjne



Roczny Plan Kontroli na rok obrachunkowy 2017 / 2018 w ramach Regionalnego Programu Operacyjnego Województwa Zachodniopomorskiego 2014-2020

zostały określone w Regulaminie organizacyjnym Urzędu Marszałkowskiego Województwa Zachodniopomorskiego.

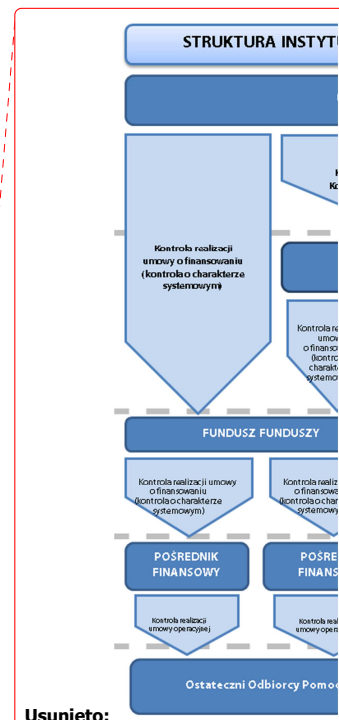
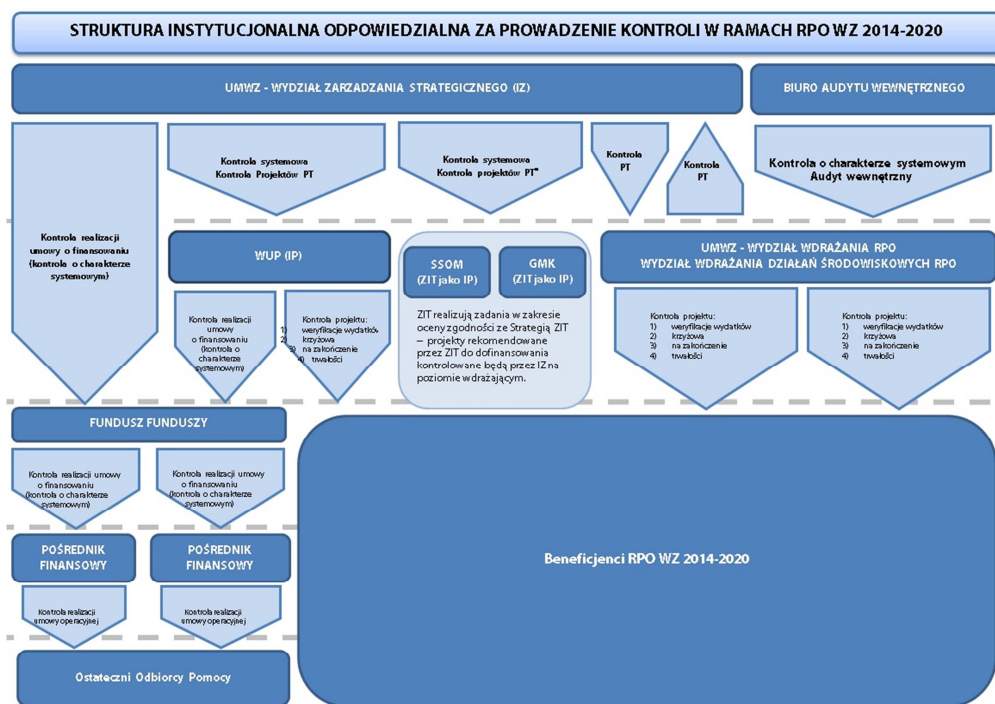
W związku z rozwiązaniem w dniu 20 grudnia 2016 r. przez Zarząd Województwa Zachodniopomorskiego Porozumienia zawartego z WFOŚiGW z dnia 6 maja 2015 r. w sprawie powierzenia zadań związanych z realizacją RPO WZ 2014-2020 z dniem 29.05.2017 r. WFOŚiGW przestanie pełnić rolę IP w ramach RPO WZ 2014-2020. Zadania powierzone ww. Porozumieniem przejmie IZ, a w jej ramach nowo utworzona komórka organizacyjna UMWZ - WWŚRPO. W czasie formułowania zapisów niniejszego RPK trwały prace związane z przejściem zadań dotychczas realizowanych przez WFOŚiGW jako IP. Niezwłocznie po ustanowieniu obsady kadrowej WWŚRPO, zostanie zaktualizowany OFIP, przyjęta IW regulująca zasady działania nowego wydziału UMWZ, a w ślad za tym zostanie przeprowadzona aktualizacja RPK na rok obrachunkowy 2017/2018 w ramach RPO WZ 2014-2020.

Na podstawie art. 10. ust. 1 ustawy wdrożeniowej w dniu 6 maja 2015 r. zostało zawarte Porozumienie pomiędzy IZ a WUP w sprawie powierzenia IP zadań związanych z realizacją RPO WZ 2014-2020. Na mocy powyższego dokumentu WUP w zakresie realizacji zadań kontrolnych jest odpowiedzialny za weryfikację wydatków, kontrole na zakończenie realizacji projektu oraz kontrole trwałości. Ponadto w związku z postanowieniami Rozporządzenia ogólnego 1303/2013 art. 7 oraz art. 36 ust. 3 i art. 123 ust. 6 wskazano także jako Instytucje Pośredniczące SSOM oraz GMK. SSOM pełni rolę IP na podstawie Porozumienia zawartego pomiędzy Zarząd Województwa Zachodniopomorskiego a Stowarzyszeniem Szczecińskiego Obszaru Metropolitalnego w dniu 20 maja 2015 r. Natomiast GMK pełni rolę IP na podstawie Porozumienia zawartego pomiędzy Zarząd Województwa Zachodniopomorskiego a Gminą Miasto Koszalin w dniu 23 czerwca 2015 r. Instytucjom tym nie zostały powierzone zadania kontrolne. Natomiast w dniu 21 listopada 2016 r. została zawarta Umowa o Finansowaniu projektu pn. *Wspieranie przedsiębiorczości poprzez Fundusz Funduszy Pomorza Zachodniego Jaremie 2* pomiędzy Województwem Zachodniopomorskim, Wojewódzkim Urzędem Pracy w Szczecinie oraz Bankiem Gospodarstwa Krajowego. W związku z ww. Umową BGK jako FF jest zobowiązany do realizacji kontroli na poziomie PF. Natomiast IZ równolegle z IP WUP są zobowiązane do realizacji kontroli o charakterze systemowym w FF.

Usunięto: w



Struktura instytucjonalna odpowiedzialna za prowadzenie kontroli w ramach RPO WZ 2014-2020



*) W przypadku IP jakimi są ZIT kontrola projektów Pomocy Technicznej realizowana jest tylko w GMK, ponieważ tylko ten ZIT korzysta z Pomocy Technicznej w ramach RPO WZ 2014-2020.

Poniżej przedstawiono główne uwarunkowania, cele, procedury i obszary funkcjonowania systemu kontrolnego w ramach realizacji RPO WZ.

Kontrola systemowa

IZ oraz IP są zobowiązane do prowadzenia kontroli systemowych w sytuacji, gdy delegują lub powierzają swoje zadania, określone w art. 125 rozporządzenia ogólnego 1303/2013, innym podmiotom. Celem kontroli systemowej jest uzyskanie pewności, że wszystkie delegowane lub powierzone funkcje są realizowane w odpowiedni sposób, a system zarządzania i kontroli PO funkcjonuje prawidłowo, skutecznie i zgodnie z prawem.

W ramach RPO WZ kontrola systemowa obejmie przede wszystkim kontrolę prawidłowości funkcjonowania systemu w zakresie wdrażania zadań powierzonych trzem IP: WUP, SSOM, GMK. Ponadto po wyłonieniu FF, zadania powierzone na podstawie umowy o finansowaniu będą podlegały również kontroli o charakterze systemowym. Założono, iż kontrole w FF przeprowadzane będą zarówno w formie kontroli na dokumentach, jak i kontroli na miejscu. Równolegle WUP jako IP będzie realizował kontrole o charakterze systemowym u FF. Procedury dopuszczają także możliwość realizacji kontroli systemowych w trybie doraźnym. Wszystkie powyższe typy kontroli przeprowadzane będą w oparciu o listy sprawdzające, a zasadniczym elementem podlegającym weryfikacji w trakcie działań kontrolnych będą procedury i regulacje wewnętrzne (w szczególności instrukcje wykonawcze, wewnętrzne zarządzenia, regulaminy itp.) IP/FF/PF. Zgodnie z Wytocznymi Ministra Infrastruktury i Rozwoju z dnia 28 maja 2015 r. w zakresie kontroli w realizacji programów operacyjnych na lata 2014-2020, IZ/IP co do zasady³ jest zobowiązana do przeprowadzenia w każdym roku w okresie 2014-2023 przynajmniej jednej kontroli systemowej w IP/FF.

³ W sytuacji szczególnie uzasadnionej IK UP może zaakceptować mniejszą liczbę podmiotów wyłonionych do kontroli systemowej w rocznym planie kontroli lub w aktualizacji zaakceptowanego wcześniej rocznego planu kontroli, pod warunkiem, że wielkość próby podmiotów do kontroli systemowej nie będzie mniejsza niż 50%.

Dodatkowo na poziomie IZ, przynajmniej raz w roku obrachunkowym, będzie realizowany audyt wewnętrzny realizujący kontrolę o charakterze systemowym w zakresie realizacji zadań prowadzonych przez komórki organizacyjne UMWZ zajmujące się zarządzaniem i wdrażaniem RPO.

Ponadto w ramach kontroli systemu, również w odniesieniu do działań IZ realizowanych przez UMWZ, przewidziano organizację posiedzeń ZS służących m.in. kompleksowej ocenie funkcjonowania systemu. W przeglądach zaplanowano uczestnictwo przedstawicieli IP realizujących działania kontrolne i komórek organizacyjnych UMWZ zaangażowanych w realizację RPO WZ. Podczas spotkań analizowane będą m.in. wyniki kontroli systemowych oraz kontroli i audytów zewnętrznych i wewnętrznych. ZS stanowi także istotne narzędzie zarządzania ryzykiem w ramach systemu zarządzania i kontroli RPO WZ.

W przypadku zidentyfikowania znaczących uchybień w funkcjonowaniu wybranych obszarów/procesów uzupełnienie powyższych działań stanowić będą opcjonalnie kontrole doraźne przeprowadzane na poziomie IP/FF ale również, jeżeli będzie to uzasadnione kontrole u beneficjentów lub odpowiednio na poziomie PF i OO.

Kompletny przebieg procesu kontroli systemowej, obejmujący zarówno kontrolę w IP/FF, jak i działania z zakresu monitoringu i zarządzania ryzykiem, uregulowany został w *Instrukcji Wykonawczej IZ RPO WZ (proces nr 4B, 14A, 14B)*.

Za realizację zadań kontrolnych IZ w zakresie kontroli systemowej o charakterze systemowym odpowiada:

- 1) Biuro ds. Zarządzania Systemowego i Kontroli (WZS-IV) w WZS, oraz
- 2) BAW.

Tabela nr 1. Zadania i obsada personalna jednostki odpowiedzialnej za kontrolę systemową.

Komórka organizacyjna UMWZ		Wydział Zarządzania Strategicznego:		Symbol komórki		WZS
		– Biuro ds. Zarządzania Systemowego i Kontroli; Biuro Audytu Wewnętrznego				WZS-IV
Zadania:	L.p.	NAZWA ZADANIA	Liczba pracowników	etaty	BAW	
	1	Prowadzenie kontroli systemowych/kontroli umów o finansowaniu, kontroli projektów Pomocy Technicznej, przygotowanie rocznego planu kontroli, powzięcie decyzji o kontroli doraźnej, przeprowadzenie kontroli zgodnie z procedurą (powiadomienie, kontrola, informacja pokontrolna, wnioski i zalecenia), sporządzanie sprawozdań z kontroli (końcowe / roczne), follow up wyników kontroli/audytów <u>systemowych</u> i operacji, roczne podsumowania <u>audytów i kontroli oraz koordynacja prac w zakresie przygotowania Deklaracji Zarządczej</u> .	5 (w tym kierownik Biura)	4,3	Procedura Instrukcja Wykonawcza IZ RPO WZ, procesy: 4A 4B 4C 4D <u>4E</u> <u>10E</u> <u>13C</u>	
	2	Prowadzenie audytów wewnętrznych w zakresie zadań systemowych IZ, przeprowadzenie kontroli zgodnie z procedurami audytu wewnętrznego, sporządzanie sprawozdań z audytu, monitoring wdrożenia zaleceń poaudytowych.	2 (w tym kierownik Biura)	1,9	Zasady przeprowadzania audytu zostały ujęte w „Księdze procedur audytu wewnętrznego”	

Ponadto sześciu komórkom organizacyjnym wchodzącym w skład WZS powierzono zadania dotyczące udziału w kontrolach systemowych, obejmujących procesy w zakresie których dana komórka organizacyjna się specjalizuje, a są to: Biuro ds. Rozwoju Regionalnego (WZS – I), Biuro ds. Koordynacji Instrumentów Wsparcia (WZS – II), Biuro ds. Europejskiego Funduszu Społecznego (WZS – III), Biuro ds. Instrumentów Finansowych (WZS – V), Biuro ds. Finansowych (WZS-VI), Wieloosobowe Stanowisko ds. Informatycznych (WZS – VIII). Przynajmniej jeden pracownik z ww. komórek będzie miał na stałe powierzone zadania w zakresie udziału w zadaniach kontrolnych w zależności od zakresu kontroli, obszaru tematycznego podlegającego badaniu i specjalizacji danego Biura.

W ramach ww. Umowy o Finansowaniu projektu pn. *Wspieranie przedsiębiorczości poprzez Fundusz Funduszy Pomorza Zachodniego Jaremie 2* zawartej w dniu 21 listopada 2016 r. pomiędzy Województwem Zachodniopomorskim, Wojewódzkim Urzędem Pracy w Szczecinie oraz Bankiem Gospodarstwa Krajowego BGK jako FF jest zobowiązany do realizacji kontroli na poziomie Pośredników Finansowych. Zgodnie z zapisami ww. umowy BGK prowadzi działania kontrolne w stosunku do Umów Operacyjnych zawieranych z PF, w szczególności w zakresie:



- zgodności działania PF z przepisami prawa i innymi regulacjami krajowymi i wspólnotowymi mającymi zastosowanie do wdrażania Instrumentów Finansowych,
- celowości wykorzystania wniesionego do Instrumentu Finansowego Wkładu Programu wraz z Wkładem Krajowym,
- prawidłowości zawierania Umów Inwestycyjnych z postanowieniami Umów Operacyjnych, przepisami prawa oraz innymi regulacjami krajowymi i wspólnotowymi mającymi zastosowanie do Instrumentów Finansowych,
- wystąpienia przypadków nakładania się finansowania przyznanego z Europejskiego Funduszu na rzecz Inwestycji Strategicznych (EFIS), innych funduszy i programów Unii Europejskiej, a także innych źródeł pomocy krajowej i zagranicznej.

Kontrola projektów

Zakres informacji	IZ - WWRPO	IZ - WWŚRPO	IP - WUP	
Informacja w zakresie realizowanych procedur kontrolnych	<p>WWRPO zapewnia w systemie wdrażania realizację kontroli, które w odniesieniu do Beneficjentów, obejmują:</p> <ol style="list-style-type: none"> weryfikację wydatków, w tym: <ul style="list-style-type: none"> weryfikację wniosków o płatność Beneficjenta, kontrolę na miejscu realizacji projektu lub w siedzibie Beneficjenta, kontrolę krzyżową, kontrolę na zakończenie realizacji projektu, kontrolę trwałości projektu, <p>Kontrolę mogą być przeprowadzane w każdym czasie od dnia podpisania umowy o dofinansowanie. Kontrole mogą być przeprowadzane w siedzibie IZ RPO WZ na podstawie dostarczonych dokumentów lub w każdym miejscu bezpośrednio związanym z realizacją projektu. O miejscu, w którym przeprowadzona zostanie kontrola decyduje IZ RPO WZ.</p> <p>W wyniku przeprowadzonych kontroli IZ RPO WZ przygotowuje informację pokontrolną. Nie jest ona jednak sporządzana w przypadku:</p> <ol style="list-style-type: none"> kontroli krzyżowych w siedzibie IZ RPO WZ, weryfikacji wniosków o płatność, kontroli na zakończenie realizacji projektu prowadzonej w siedzibie IZ RPO WZ służącej sprawdzeniu kompletności dokumentów potwierdzających właściwą ścieżkę audytu, o której mowa w art. 125 ust. 4 lit. d rozporządzenia ogólnego. <p>Podstawowym rodzajem kontroli jest weryfikacja wydatków, która polega na sprawdzeniu dostarczenia produktów i usług współfinansowanych w ramach projektów, wykonania robót budowlanych, faktycznego poniesienia wydatków oraz ich zgodności z programem operacyjnym oraz zasadami unijnymi i krajowymi. Omawiane zasady ujęte są w powszechnie obowiązujących przepisach prawa oraz m.in. w umowie o dofinansowanie i właściwych zasadach.</p> <p>Proces weryfikacji wydatków obejmuje:</p> <ol style="list-style-type: none"> weryfikację wniosków o płatność Beneficjenta, kontrolę projektu w miejscu realizacji lub w siedzibie Beneficjenta, kontrolę krzyżową, <p>I. Weryfikacja wniosków o płatność Beneficjenta</p> <ol style="list-style-type: none"> Celem weryfikacji wniosku o płatność Beneficjenta jest potwierdzenie kwalifikowalności wydatków, które zostały w tym wniosku ujęte w celu ich dofinansowania. Weryfikacji podlega każdy złożony przez Beneficjenta wniosek o płatność wraz z załącznikami, w tym dokumentami poświadczającymi prawidłowe poniesienie wydatków ujętych w danym wniosku. Wynik weryfikacji jest dokumentowany poprzez wypełnienie listy sprawdzającej. Szczegółowy zakres dokumentacji, którą zobowiązany jest przedstawić wnioskodawca lub Beneficjent, a także sposób postępowania z przedkładanymi dokumentami, określa IZ RPO WZ. 	<p>WWŚRPO zobowiązany jest do przeprowadzania zadań kontrolnych w zakresie realizowanych priorytetów inwestycyjnych. Rodzaje kontroli do których zobowiązany jest WWŚRPO</p> <ol style="list-style-type: none"> Weryfikację wniosku Beneficjenta o płatność <ul style="list-style-type: none"> celem weryfikacji wniosku o płatność Beneficjenta jest potwierdzenie kwalifikowalności wydatków, które zostały w tym wniosku ujęte w celu ich dofinansowania. weryfikacji podlega każdy złożony przez Beneficjenta wniosek o płatność wraz z załącznikami, w tym dokumentami poświadczającymi prawidłowe poniesienie wydatków ujętych w danym wniosku. Wynik weryfikacji jest dokumentowany poprzez wypełnienie listy sprawdzającej. szczegółowy zakres dokumentacji, którą zobowiązany jest przedstawić Beneficjent, a także sposób postępowania z przedkładanymi dokumentami, określa IZ RPO WZ. w ramach tego typu kontroli weryfikowane na próbie są również zamówienia udzielone przez beneficjenta. Zakłada się, że weryfikacja realizowana będzie na podstawie załączników do danego wniosku przekazywanych co do zasady za pośrednictwem systemu teleinformatycznego zgodnie z art. 19 ust 1 ustawy wdrożeniowej z uwzględnieniem wyjątku o których mowa w ust 2 ww. artykułu. W tym zakresie uwzględniona będzie zasada, o jakiej mowa w art. 122 ust 3 rozporządzenia ogólnego 1303/2013, dotycząca jednokrotnego przekazywania dokumentów, które będą mogły być wykorzystywane w przypadku kolejnych pogłębionych kontroli realizowanych przez inne uprawnione instytucje kontrolne, Kontrola na miejscu realizacji projektu, której celem jest weryfikacja rzeczywistej realizacji projektu oraz postępu rzeczowego projektu. Kontrola ta obejmuje wizytę w siedzibie beneficjenta oraz w miejscu rzeczowej realizacji projektu i weryfikację dokumentów. Kontrola na miejscu realizowana jest w trybie: <ul style="list-style-type: none"> kontroli planowej, kontroli doraźnej. Kontrola uprzednia, której celem jest ocena zdolności wnioskodawców oraz beneficjentów do efektywnej realizacji projektów oraz prawidłowości przeprowadzenia właściwych procedur obowiązujących w zakresie realizacji projektów o jakiej mowa w art. 22 ust. 3 i 4 ustawy wdrożeniowej. Kontrola projektu na zakończenie jego realizacji, której celem jest potwierdzenie dostępności dokumentów obrazujących cykl życia projektu jak również zgodności tychże dokumentów z przepisami i właściwymi procedurami. Kontrola doraźna, której celem jest weryfikacja uzyskanych informacji o nieprawidłowościach w realizacji projektu, jak również ocena czy beneficjent zastosował się do 	<p>Kontrolę projektów realizowane przez WUP przeprowadzane będą w trakcie, na zakończenie realizacji projektu i po zakończeniu realizacji projektu.</p> <p>W ramach procedur kontrolnych uwzględniono:</p> <ol style="list-style-type: none"> Weryfikację wniosków o płatność : <ul style="list-style-type: none"> Prowadzona jest razem z weryfikacją danych uczestników, które stanowiły podstawę do sporządzenia wniosku o płatność. Wniosek o płatność i dane uczestników są weryfikowane w całości przez pracownika Instytucji Pośredniczącej (IP), wyznaczonego jako opiekun projektu. Zgodnie z zasadą „dwóch par oczu”, zweryfikowane przez opiekuna dokumenty podlegają ponownej weryfikacji przez bezpośredniego przełożonego opiekuna projektu lub inną wyznaczoną osobę. (przed przystąpieniem do weryfikacji wniosku o płatność osoba weryfikująca jest zobowiązana do podpisania deklaracji bezstronności.) W ramach weryfikacji każdego wniosku o płatność sprawdzaniu podlegają dane uczestników projektu dostępne w SL2014 oraz dokumenty źródłowe dotyczące wydatków wykazanych we wniosku o płatność, przy czym w tym zakresie: <ul style="list-style-type: none"> w przypadku projektów rozliczanych kwotami ryczałtowymi – sprawdzeniu podlega każdorazowo dokumentacja źródłowa potwierdzająca wykonanie zadań objętych kwotami ryczałtowymi, w przypadku projektów rozliczanych kwotami jednostkowymi – sprawdzeniu podlega dokumentacja źródłowa dotycząca rozliczanych we wniosku o płatność stawek jednostkowych, w przypadku projektów rozliczanych na podstawie rzeczywiste poniesionych wydatków sprawdzaniu podlegają co najmniej faktury lub dokumenty o równoważnej wartości dowodowej i dowody zapłaty, z uwzględnieniem pkt. 3-6. W odniesieniu do projektów rozliczanych na podstawie rzeczywiste poniesionych wydatków, co do zasady wszystkie zamówienia o wartości współfinansowania EFS równej lub wyższej niż próg określony w przepisach wydanych na podstawie art. 11 ust. 8 ustawy z dnia 29 stycznia 2004 r. – Prawo zamówień publicznych (Dz. U. Z 2015 r., poz. 2164, tj.: z późn. zm.), powinny podlegać sprawdzeniu. Weryfikacji podlegają najważniejsze dokumenty umożliwiające ocenę kontrolowanego zamówienia. W przypadku braku możliwości administracyjnych instytucja nadzorująca wniosek o dofinansowanie zapewnia weryfikację zamówień najbardziej ryzykownych. W przypadku projektów rozliczanych na podstawie rzeczywiste poniesionych wydatków, we wnioskach o płatność rozliczających wydatki prowadzona jest weryfikacja płytka polegająca na kontroli faktur oraz równorzędnych 	<p>Usunięto: b</p> <p>Usunięto: Wnioskodawca lub</p> <p>Usunięto: -</p> <p>Usunięto: w okresie realizacji projektu</p>



<p>4. W ramach tego typu kontroli weryfikowane są również zamówienia udzielone przez beneficjenta.</p> <p>II. Kontrola w miejscu realizacji projektu lub w siedzibie Beneficjenta</p> <p>1. Kontrole w miejscu realizacji projektu lub w siedzibie Beneficjenta mogą być prowadzone w trakcie realizacji projektu, na jego zakończenie lub po jego zakończeniu i realizowane są na podstawie pisemnego, imiennego upoważnienia do przeprowadzenia kontroli.</p> <p>2. W ich trakcie weryfikacji podlegać będzie dokumentacja związana z realizowanym projektem, a także sprawdzony zostanie jego zakres rzeczowy. Kontrola projektów w miejscu ich realizacji lub w siedzibie Beneficjenta służy m.in. potwierdzeniu, że:</p> <ul style="list-style-type: none"> • współfinansowane towary i usługi zostały dostarczone, a roboty budowlane wykonane, • faktyczny stan realizacji projektu jest zgodny z umową o dofinansowanie i odpowiada informacjom ujętym we wnioskach o płatność, • wydatki zadeklarowane przez Beneficjentów w związku z realizowanymi projektami zostały rzeczywiście poniesione i są zgodne z wymaganiami programu operacyjnego oraz z zasadami unijnymi i krajowymi. <p>3. Kontrola na miejscu realizacji projektu lub w siedzibie Beneficjenta obejmuje również możliwość kontroli w każdym miejscu bezpośrednio związanym z realizacją projektu.</p> <p>III. Kontrola krzyżowa</p> <p>1. Kontrola krzyżowa prowadzona będzie w sytuacji, gdy Beneficjent realizuje więcej niż jeden projekt lub gdy realizował projekty w perspektywie finansowej 2007-2013. W trakcie tej kontroli sprawdzane będzie, czy w ramach kilku projektów nie były finansowane te same wydatki.</p> <p>2. W kontroli nie uczestniczy Beneficjent, z wyjątkiem sytuacji w których niezbędne jest dostarczenie konkretnych dokumentów do weryfikacji. Kontrola krzyżowa prowadzona jest bowiem na podstawie danych zgromadzonych w systemie informatycznym.</p> <p>IV. Kontrola na zakończenie realizacji projektu</p> <p>Kontrola na zakończenie realizacji projektu polega na sprawdzeniu na poziomie IZ RPO WZ, kompletności i zgodności z przepisami oraz właściwymi procedurami dokumentacji (w tym dokumentacji w wersji elektronicznej) dotyczącej wydatków ujętych we wnioskach o płatność Beneficjenta. Zgromadzona dokumentacja ma zapewnić możliwość przeprowadzenia właściwej ścieżki audytu w zakresie prawidłowości realizacji projektu. Kontrola na zakończenie realizacji projektu może obejmować również sprawdzenie efektu rzeczowego w miejscu realizacji projektu oraz weryfikację wydatków w miejscu jego realizacji lub w siedzibie Beneficjenta.</p> <p>1. Kontrola na zakończenie w miejscu realizacji projektu, w siedzibie Beneficjenta lub IZ RPO WZ</p> <p>a) W ramach tej kontroli IZ RPO WZ sprawdza kompletność i zgodność z procedurami całej dokumentacji związanej z realizacją projektu, którą zobowiązany jest posiadać Beneficjent. Zakres czynności może też obejmować kontrole w miejscu realizacji projektu i w takim przypadku obejmuje:</p> <ul style="list-style-type: none"> • stan zaangażowania projektu pod względem rzeczowym i finansowym, • zgodność faktycznej realizacji z zapisami umowy o dofinansowanie projektu, • prawdziwość i prawidłowość poniesienia wydatków, • wywiązywanie się Beneficjenta z nałożonych na niego umową o dofinansowanie projektu 	<p>zaleceń pokontrolnych.</p> <p>6) Kontrola krzyżowa, przeprowadzana w celu wyeliminowania możliwości podwójnego finansowania wydatków w ramach RPO WZ 2014-2020.</p> <p>7) Kontrola trwałości, mająca na celu ocenę czy beneficjent nie poddał projektu znaczącym modyfikacjom w rozumieniu art. 71 rozporządzenia ogólnego 1303/2013.</p>	<p><u>dokumentów księgowych i dowodów zapłaty w odniesieniu do 10% rozliczanych pozycji⁴. Jednocześnie w przypadku jednego losowo wybranego wniosku o płatność rozliczającego wydatki (z uwzględnieniem pkt.9) prowadzona jest tzw. weryfikacja pogłębiona, co oznacza, że 5% rozliczanych pozycji podlega kontroli - na podstawie wszystkich dokumentów tj. faktur, dowodów zapłaty i pozostałych dokumentów źródłowych, dotyczących danego wydatku, z uwzględnieniem poniższych zapisów:</u></p> <p>a) w projektach, w których okres realizacji trwa nie dłużej niż 24 miesiące weryfikacji pogłębionej podlega przynajmniej 1 wniosek o płatność,</p> <p>b) w projektach, w których okres realizacji trwa nie dłużej niż 36 miesięcy weryfikacji pogłębionej podlegają przynajmniej 2 wnioski o płatność,</p> <p>c) w projektach, w których okres realizacji trwa powyżej 36 miesięcy weryfikacji pogłębionej podlega przynajmniej 1 wniosek o płatność w okresie 24 miesięcy.</p> <p><u>Dokonując weryfikacji pogłębionej wniosku o płatność należy kierować się zdrowym rozsądkiem i obiektywizmem umożliwiającymi rzetelną, przejrzystą i racjonalną ocenę realizacji projektu.</u></p> <p>5) W projektach zakładających wsparcie dla uczestników, w ramach dwóch losowo wybranych wniosków o płatność, weryfikowana jest kwalifikowalność uczestników projektu pod kątem prawidłowości przeprowadzenia procesu rekrutacji do projektu. <u>Odbywa się ona</u>, na podstawie dokumentów źródłowych, tj. oświadczeń lub zaświadczeń urzędowych, z zastrzeżeniem pkt. 6.</p> <p>6) Kwalifikowalność uczestników weryfikowana jest na podstawie dokumentów źródłowych również w każdym przypadku, gdy dane wskazane w SL2014 wzbudzają wątpliwości co do kwalifikowalności danego uczestnika wykazanego w SL2014.</p> <p>7) Obowiązek, o którym mowa w pkt. 4, <u>dotyczy weryfikacji pogłębionej</u> i nie dotyczy projektów pozakonkursowych finansowanych z Funduszu Pracy i realizowanych przez powiatowe urzędy pracy na podstawie przepisów ustawy z dnia 20 kwietnia 2004 r., o promocji zatrudnienia i instytucjach rynku pracy (Dz. U. z 2016, poz. 645 z późn. zm.)</p> <p>8) IP może na każdym etapie realizacji projektu przeprowadzić weryfikację, w tym weryfikację pogłębioną, na wszystkich wydatkach wykazanych we wniosku o płatność i wszystkich danych uczestników, w szczególności „weryfikację pogłębioną” należy przeprowadzić także na pozostałych wnioskach o płatność, jeżeli w projekcie występują istotne nieprawidłowości lub istnieje uzasadnione podejrzenie ich wystąpienia.</p> <p>- Wykaz dokumentów do weryfikacji płytkiej oraz wykaz dokumentów do weryfikacji pogłębionej wraz z dowodami źródłowymi przekazywany jest przez IP do beneficjenta w terminie 5 dni roboczych od dnia wpływu wniosku o płatność.</p> <p>- Do terminu weryfikacji wniosku nie wlicza się terminu oczekiwania IP na dokumenty, o których mowa powyżej.</p> <p>- Okres weryfikacji pierwszego wniosku o płatność, o ile jest to wniosek o płatność o zaliczkę nierozliczający wydatków, wynosi maksymalnie 5 dni roboczych od daty jego otrzymania.</p> <p>Weryfikacja pozostałych wniosków o płatność</p>	<p>Usunięto: W odniesieniu do projektów rozliczanych na podstawie rzeczywiście poniesionych wydatków, w przypadku pierwszego wniosku o płatność rozliczającego wydatki i losowo wybranego kolejnego wniosku o płatność (z uwzględnieniem pkt. 9) prowadzona jest tzw. „weryfikacja pogłębiona”, co oznacza, że 5% rozliczanych pozycji podlega kontroli na podstawie wszystkich dokumentów tj. faktur, dowodów zapłaty i pozostałych dokumentów źródłowych dotyczących danego wydatku. W projektach wieloletnich „weryfikacji pogłębionej” podlega co najmniej jeden wniosek o płatność w roku obrachunkowym.</p> <p>W przypadku pozostałych wniosków o płatność rozliczających wydatki sprawdzane jest 5% rozliczanych pozycji poprzez weryfikację faktur oraz równorzędnych dokumentów księgowych i dowodów zapłaty. W uzasadnionych przypadkach (np. kiedy wylosowany uprzednio wniosek nie będzie zawierał wystarczającej liczby wydatków albo będzie rozliczał niewielką kwotę) IP może dokonać weryfikacji innego, wybranego przez opiekuna projektu wniosku o płatność. Do 5% rozliczanych pozycji wliczane są zamówienia o wartości współfinansowania EFS równej lub wyższej niż próg określony w przepisach wydanych na podstawie art. 11 ust. 8 ustawy z dnia 29 stycznia 2004 r. – Prawo zamówień publicznych (Dz. U. z 2015 r., poz. 2164, tj. z późn. zm.). ¶</p> <p>Usunięto: 5</p> <p>Usunięto: 6</p> <p>Usunięto: „</p> <p>Usunięto: ”</p> <p>Usunięto: analizy</p> <p>Sformatowano: Czcionka: Myriad Pro, 7 pkt</p>
--------------------------------------------------------------------------------------------------------------------------------------------------------------------------------------------------------------------------------------------------------------------------------------------------------------------------------------------------------------------------------------------------------------------------------------------------------------------------------------------------------------------------------------------------------------------------------------------------------------------------------------------------------------------------------------------------------------------------------------------------------------------------------------------------------------------------------------------------------------------------------------------------------------------------------------------------------------------------------------------------------------------------------------------------------------------------------------------------------------------------------------------------------------------------------------------------------------------------------------------------------------------------------------------------------------------------------------------------------------------------------------------------------------------------------------------------------------------------------------------------------------------------------------------------------------------------------------------------------------------------------------------------------------------------------------------------------------------------------------------------------------------------------------------------------------------------------------------------------------------------------------------------------------------------------------------------------------------------------------------------------------------------------------------------------------------------------------------------------------------------------------------------------------------------------------------------------------------------------------------------------------------------------------------------------------------------------------------------------------------------------------------------------------------------------------------------------------------------------------------------------------------------------------------------------------------------------------------------------------------------------------------------------------------------------------------------------------------------------------------------------------------------------------------------------------------------------------------------------------------------------------------------------------------------------------------------------------------------------------------------------------------------------------------------------------------------------------------------------------------------------------------------------------------------------------------------------------------------------------------------------------------------------------------------------------------------------------------------------------------------------------------------------------------------------------------------------------------------------------------------	----------------------------------------------------------------------------------------------------------------------------------------------------------------------------------------------------------------------------------------------------------------------------------------------------------------------------------------------	-----------------------------------------------------------------------------------------------------------------------------------------------------------------------------------------------------------------------------------------------------------------------------------------------------------------------------------------------------------------------------------------------------------------------------------------------------------------------------------------------------------------------------------------------------------------------------------------------------------------------------------------------------------------------------------------------------------------------------------------------------------------------------------------------------------------------------------------------------------------------------------------------------------------------------------------------------------------------------------------------------------------------------------------------------------------------------------------------------------------------------------------------------------------------------------------------------------------------------------------------------------------------------------------------------------------------------------------------------------------------------------------------------------------------------------------------------------------------------------------------------------------------------------------------------------------------------------------------------------------------------------------------------------------------------------------------------------------------------------------------------------------------------------------------------------------------------------------------------------------------------------------------------------------------------------------------------------------------------------------------------------------------------------------------------------------------------------------------------------------------------------------------------------------------------------------------------------------------------------------------------------------------------------------------------------------------------------------------------------------------------------------------------------------------------------------------------------------------------------------------------------------------------------------------------------------------------------------------------------------------------------------------------------------------------------------------------------------------------------------------------------------------------------------------------------------------------------------------------------------------------------------------------------------------------------------------------------------------------------------------------------------------------------------------------------------------------------------------------------------------------------------------------------------------------------------------------------------------------------------	---------------------------------------------------------------------------------------------------------------------------------------------------------------------------------------------------------------------------------------------------------------------------------------------------------------------------------------------------------------------------------------------------------------------------------------------------------------------------------------------------------------------------------------------------------------------------------------------------------------------------------------------------------------------------------------------------------------------------------------------------------------------------------------------------------------------------------------------------------------------------------------------------------------------------------------------------------------------------------------------------------------------------------------------------------------------------------------------------------------------------------------------------------------------------------------------------------------------------------------------------------------------------------------------------------------------------------------------------------------------------------------------------------------------------------------------------------------------------------------------------------------------------------------------------------------------------------------

⁴ W przypadku projektów pozakonkursowych finansowanych z Funduszu Pracy i realizowanych przez powiatowe urzędy pracy - we wnioskach o płatność rozliczających wydatki sprawdzane jest 5% pozycji poprzez weryfikację faktur oraz równorzędnych dokumentów księgowych i dowodów zapłaty (tzw. weryfikacja płytka)



	<p>obowiązków, w tym osiągnięcia założonego celu definiowanego za pomocą wskaźników projektu,</p> <p>• stosowanie obowiązujących przepisów prawa.</p> <p>b) Pozytywny wynik kontroli realizacji projektu przeprowadzonej po złożeniu wniosku o płatność końcową jest jednym z warunków przekazania ostatniej transzy płatności na rzecz Beneficjenta i ostatecznego rozliczenia projektu.</p> <p>V. Kontrole trwałości dotyczą, co do zasady, projektów obejmujących inwestycje w infrastrukturę lub inwestycje produkcyjne, z uwzględnieniem przypadku operacji, o których mowa w art. 71 ust. 3 rozporządzenia ogólnego 13/2013. Służą one sprawdzeniu, czy w odniesieniu do współfinansowaniu projektów nie zaszła jedna z okoliczności, o których mowa w art. 71 rozporządzenia ogólnego, tj.:</p> <ul style="list-style-type: none"> • zaprzestanie działalności produkcyjnej lub przeniesienie jej poza obszar objęty programem; • zmiana własności elementu infrastruktury, która daje przedsiębiorstwu lub podmiotowi publicznemu nienależne korzyści; • istotna zmiana wpływająca na charakter operacji, jej cele lub warunki wdrażania, która mogłaby doprowadzić do naruszenia jej pierwotnych celów. <p>Kontrole trwałości mogą być prowadzone w miejscu realizacji projektu lub w siedzibie Beneficjenta i w tym przypadku stosuje się odpowiednio zasady prowadzenia kontroli dla tego trybu. W ramach kontroli trwałości weryfikacji można poddać również inne elementy podlegające kontroli po zakończeniu realizacji projektu, a w szczególności:</p> <ol style="list-style-type: none"> a) weryfikację występowania podwójnego finansowania, zwłaszcza w kontekście możliwości zmiany kwalifikowalności podatku od towarów i usług, b) weryfikację generowania dochodu w projekcie, c) sprawdzenie zachowania celu projektu, definiowanego poprzez osiągnięcie i utrzymanie wskaźników rezultatu, d) sprawdzenie poprawności przechowywania dokumentów, e) weryfikację zachowania zasad informacji i promocji projektu, f) weryfikację zachowania zasad udzielenia pomocy publicznej, g) zachowanie zgodności z politykami horyzontalnymi, h) wypełnianie obowiązku przekazywania do IZ RPO WZ informacji o kontrolach projektu prowadzonych przez inne instytucje. <p>VI. Kontrole w trybie doraźnym realizowane są w szczególności gdy IZ RPO WZ ma uzasadnione podejrzenie wystąpienia nieprawidłowości w projekcie lub w przypadku podjęcia przez IK UP decyzji o konieczności przeprowadzenia kontroli krzyżowej koordynowanej. Przeprowadza się je również w razie potrzeby sprawdzenia informacji zawartych w skargach i wnioskach, jak i oceny realizowania zaleceń pokontrolnych.</p> <p>Kontrole w trybie doraźnym dotyczą:</p> <ul style="list-style-type: none"> • kontroli weryfikacji wydatków, • kontroli na zakończenie realizacji projektu, • kontroli trwałości projektu, • kontroli dokumentów w zakresie prawidłowości przeprowadzenia właściwych procedur, w zakresie udzielenia zamówień, • kontroli krzyżowych. <p>Kontrola doraźna może dotyczyć również innych rodzajów kontroli, jeżeli uprawnienie do jej przeprowadzenia wynika z podpisanej z Beneficjentem umowy o dofinansowanie lub z decyzji o przyznaniu dofinansowania</p> <p>Przekazanie zawiadomienie o kontroli doraźnej nie jest obligatoryjne.</p>		<p>następuje w terminie 20 dni roboczych od dnia ich otrzymania, a kolejnych jego wersji w terminie 15 dni roboczych od dnia ich otrzymania.</p> <ul style="list-style-type: none"> - Okres weryfikacji dokonywanej w oparciu o dokumenty inne niż faktury lub dokumenty o równoważnej wartości dowodowej i dowody zapłaty, wynosi odpowiednio 25 i 20 dni roboczych. Do terminu weryfikacji wniosku nie wlicza się terminu oczekiwania IP na dokumenty od Beneficjenta. Uznanie części lub całości kosztów za niekwalifikowalne w trakcie weryfikacji wniosku o płatność wymaga uzasadnienia. - IP zapewnia zachowanie zasady jednokrotnego przekazywania dokumentów do kontroli, o której mowa w art. 122 ust. 3 rozporządzenia ogólnego 1303/2013. - Beneficjent przedkłada wniosek o płatność oraz dokumenty niezbędne do rozliczenia projektu za pośrednictwem systemu teleinformatycznego SL2014, chyba że z przyczyn technicznych nie jest to możliwe. W takim przypadku proces rozliczania projektu oraz komunikowania z IP odbywa się drogą pisemną. <p>Kontrole planowe beneficjentów realizujących projekty w ramach RPO WZ wykonywane będą przez pracowników Wydziału Kontroli EFS WUP w Szczecinie w oparciu o Roczny Plan Kontroli i są to:</p> <ol style="list-style-type: none"> 1. kontrole na miejscu projektu: <ul style="list-style-type: none"> - kontrole w siedzibie beneficjenta, - w miejscu realizacji usługi (wizyta monitoringowa). 2. kontrole na zakończenie realizacji projektu: <ul style="list-style-type: none"> - kontrole dokumentacji na zakończenie realizacji projektu, - kontrole na miejscu. <p><u>Kontrole projektów</u> prowadzone będą co do zasady w trakcie ich realizacji, z uwzględnieniem stopnia zaangażowania rzeczowego i finansowego projektów. Harmonogram kontroli uwzględniac będzie kontrole projektów ocenianych jako ryzykowne pod względem finansowym i realizacyjnym oraz umożliwiać będzie podjęcie ewentualnych działań korygujących i odzyskanie wydatków niekwalifikowalnych w trakcie realizacji projektu.</p> <p>Kontrola planowa projektów rozliczanych na podstawie rzeczywiście poniesionych wydatków – zgodnie z przyjętym RPK – będzie miała na celu sprawdzenie dokumentacji merytorycznej i finansowej projektu, dostępnej w siedzibie beneficjenta, prawidłowość realizowanych działań projektowych oraz ich zgodność z umową o dofinansowanie oraz informacjami przedstawianymi we wnioskach o płatność. W przypadku projektów realizowanych w partnerstwie, kontrola zostanie przeprowadzona u lidera, który zapewni dostęp do całości dokumentacji projektowej. Jednostka kontrolująca może również zdecydować o przeprowadzeniu czynności kontrolnych u partnera, w szczególności jeśli istnieje wątpliwość co do prawidłowości jego działań w projekcie.</p> <p>W sytuacji, gdy w realizacji projektu uczestniczy kilku partnerów, jednostka kontrolująca może podjąć decyzję o ich skontrolowaniu na próbie. Podczas kontroli na miejscu projektu zostanie przede wszystkim sprawdzone, czy beneficjent przestrzega obowiązujących regul i zasad wynikających z RPO WZ, a także obowiązujących aktów prawa wspólnotowego i krajowego.</p> <p>Zakres przedmiotowy kontroli realizacji projektów u beneficjentów w siedzibie będzie obejmował, m.in. weryfikację zgodności realizacji projektu z jego założeniami określonymi w umowie o dofinansowanie projektu,</p>
--	--------------------------------------------------------------------------------------------------------------------------------------------------------------------------------------------------------------------------------------------------------------------------------------------------------------------------------------------------------------------------------------------------------------------------------------------------------------------------------------------------------------------------------------------------------------------------------------------------------------------------------------------------------------------------------------------------------------------------------------------------------------------------------------------------------------------------------------------------------------------------------------------------------------------------------------------------------------------------------------------------------------------------------------------------------------------------------------------------------------------------------------------------------------------------------------------------------------------------------------------------------------------------------------------------------------------------------------------------------------------------------------------------------------------------------------------------------------------------------------------------------------------------------------------------------------------------------------------------------------------------------------------------------------------------------------------------------------------------------------------------------------------------------------------------------------------------------------------------------------------------------------------------------------------------------------------------------------------------------------------------------------------------------------------------------------------------------------------------------------------------------------------------------------------------------------------------------------------------------------------------------------------------------------------------------------------------------------------------------------------------------------------------------------------------------------------------------------------------------------------------------------------------------------------------------------------------------------------------------------------------------------------------------------------------------------------------------------------------------------------------------------------------------------------------------------------------------------------------------------------------------------------------------------------------------------------------------------------------------------------------------------------------------------------------------------------------------------------------------------------------------------------------------------------------------------------------------------------------------------------------------------------------------------------------------------------------------------------------------------------------------------------------------------------------------------------------------------------------------------------------------------------------------	--	-----------------------------------------------------------------------------------------------------------------------------------------------------------------------------------------------------------------------------------------------------------------------------------------------------------------------------------------------------------------------------------------------------------------------------------------------------------------------------------------------------------------------------------------------------------------------------------------------------------------------------------------------------------------------------------------------------------------------------------------------------------------------------------------------------------------------------------------------------------------------------------------------------------------------------------------------------------------------------------------------------------------------------------------------------------------------------------------------------------------------------------------------------------------------------------------------------------------------------------------------------------------------------------------------------------------------------------------------------------------------------------------------------------------------------------------------------------------------------------------------------------------------------------------------------------------------------------------------------------------------------------------------------------------------------------------------------------------------------------------------------------------------------------------------------------------------------------------------------------------------------------------------------------------------------------------------------------------------------------------------------------------------------------------------------------------------------------------------------------------------------------------------------------------------------------------------------------------------------------------------------------------------------------------------------------------------------------------------------------------------------------------------------------------------------------------------------------------------------------------------------------------------------------------------------------------------------------------------------------------------------------------------------------------------------------------------------------------------------------------------------------------------------------------------------------------------------------------------------------------------------------------------------------------------------------------------------------------------------------------------------------------------------------------------------------------------------------------------------------------------------------------------------------------------------------------------------------------------------------------------------------------------------------------------------------------------------------------------------------------------------------------------------------------------------------------------------------------------------------------------------------------------------------------------------------------

Usunięto: o których mowa w pkt 5

Usunięto: a



		<p>Kontrola planowa projektów rozliczanych metodami uproszczonymi w siedzibie Beneficjenta polega na sprawdzeniu posiadania przez beneficjenta oryginałów dokumentów określonych w umowie o dofinansowanie, potwierdzających osiągnięcie rezultatów, wykonanie produktów lub zrealizowanie działań zgodnie z zatwierdzonym wnioskiem o dofinansowanie projektu.</p> <p>Ponadto, podczas kontroli na miejscu projektu w celu wykrywania i eliminowania podwójnego finansowania obligatoryjnie weryfikowane będą następujące aspekty:</p> <ul style="list-style-type: none"> - czy stwierdzono podwójne finansowanie wydatków w przypadku realizacji przez beneficjenta więcej niż jednego projektu (dotyczy w szczególności wydatków związanych z zatrudnieniem personelu projektu oraz zakupem środków trwałych), - czy stwierdzono podejrzenie podwójnego finansowania wydatków w ramach RPO WZ i PROW/PO RYBY, - czy stwierdzono inne przypadki podwójnego finansowania określone w Wytocznych w zakresie kwalifikowalności wydatków w ramach Europejskiego Funduszu Rozwoju Regionalnego, Europejskiego Funduszu Społecznego oraz Funduszu Spójności na lata 2014-2020. <p>W projektach rozliczanych kwotami ryczałtowymi i stawkami jednostkowymi kluczową funkcję pełnią wizyty monitoringowe. Kontrole projektów rozliczanych kwotami ryczałtowymi planowane będą z uwzględnieniem terminów wyznaczonych na rozliczenie kwoty ryczałtowej w ramach poszczególnych zadań i ich etapów. Polegać będą na weryfikacji stopnia wykonania działań oraz osiągnięcia wskaźników realizacji celów szczegółowych, zgodnie z warunkami i na podstawie dokumentów określonych w umowie oraz we wniosku o dofinansowanie projektu.</p> <p>W przypadku stosowania stawek jednostkowych kontroli podlegać będzie prawidłowość stosowania stawek, w tym w szczególności określenie wysokości stawek, stopień zrealizowania zadań, w tym wykonana ilość usług oraz osiągnięcie zadeklarowanych wskaźników realizacji celów szczegółowych. Kontrole na miejscu będą planowane już w momencie realizacji pierwszych działań objętych stawką jednostkową w projekcie i polegać będą na sprawdzeniu faktycznego wykonania liczby usług objętych stawką jednostkową, które zostały wykazane w złożonych przez beneficjenta wnioskach o płatność oraz zgodności zakresu stawki jednostkowej z określonym standardem.</p> <p><u>Wizyty monitoringowe</u> (co najmniej jedna) będą przeprowadzane na miejscu realizacji szkolenia/usługi w przypadku każdego projektu wybranego do skontrolowania w danym roku obrachunkowym (odstąpienie od wizyty monitoringowej możliwe będzie co do zasady wyłącznie w sytuacji, gdy uniemożliwia to specyfika projektu, tj. nie są realizowane działania, które można by skontrolować w miejscu ich wykonania).</p> <p>Wizyty takie będą miały charakter inspekcyjny i potwierdzający prawidłowość realizowanych działań. Zakres przedmiotowy wizyty umożliwi ocenę jakości i prawidłowość prowadzonych działań i obejmuje m.in.:</p> <ul style="list-style-type: none"> - Forma wsparcia odbywa się w terminie i miejscu wskazanym w harmonogramie realizacji wsparcia, udostępnionym przez beneficjenta zgodnie z umową o dofinansowanie, jest zgodna z celem projektu oraz wpisuje się w cele szczegółowe RPO WZ, jest zgodna z umową o dofinansowanie realizacji projektu podpisaną z beneficjentem i zatwierdzonym wnioskiem o dofinansowanie oraz sprzęt, wyposażenie oraz elementy infrastruktury zakupione w celu udzielania wsparcia są dostępne w miejscu
--	--	---------------------------------------------------------------------------------------------------------------------------------------------------------------------------------------------------------------------------------------------------------------------------------------------------------------------------------------------------------------------------------------------------------------------------------------------------------------------------------------------------------------------------------------------------------------------------------------------------------------------------------------------------------------------------------------------------------------------------------------------------------------------------------------------------------------------------------------------------------------------------------------------------------------------------------------------------------------------------------------------------------------------------------------------------------------------------------------------------------------------------------------------------------------------------------------------------------------------------------------------------------------------------------------------------------------------------------------------------------------------------------------------------------------------------------------------------------------------------------------------------------------------------------------------------------------------------------------------------------------------------------------------------------------------------------------------------------------------------------------------------------------------------------------------------------------------------------------------------------------------------------------------------------------------------------------------------------------------------------------------------------------------------------------------------------------------------------------------------------------------------------------------------------------------------------------------------------------------------------------------------------------------------------------------------------------------------------------------------------------------------------------------------------------------------------------------------------------------------------------------------------------------------------------------------------------------------------------------------------------------------------------------------------------------------------------------------------------------------------------------------------------------------------------------------------------------------------------------------------------------------------------------------------------------------------------------------------------------------------------------------------------------------------------------------------------------------------------------------------------------------------------------------------------------------------------------------------------------------------------------------------------------------------------------------------------------------------------------------------------------------------------------------------------------------------------------------------------------------------------------------------------------------------------------------------------------------------------------------------------------------------------



Fundusze Europejskie
Program Regionalny



Unia Europejska
Europejskie Fundusze
Strukturalne i Inwestycyjne



Roczny Plan Kontroli na rok obrachunkowy 2017 / 2018 w ramach Regionalnego Programu Operacyjnego Województwa Zachodniopomorskiego 2014-2020

		<p>realizacji formy wsparcia i są wykorzystywane zgodnie z przeznaczeniem.</p> <ul style="list-style-type: none"> - Forma wsparcia skierowana jest do odpowiedniej grupy docelowej, wskazanej we wniosku, liczba osób podpisanych na liście obecności jest zgodna z liczbą osób obecnych w miejscu realizowanej usługi, pomieszczenie, w których realizowane są zadania merytoryczne oraz materiały udostępniane uczestnikom są dostosowane pod kątem zidentyfikowanych potrzeb osób z niepełnosprawnościami zgodnie z Wytycznymi w zakresie realizacji zasady równości szans i niedyskryminacji, w tym dostępności dla osób z niepełnosprawnościami i równości szans kobiet i mężczyzn w ramach funduszy unijnych na lata 2014-2020 oraz uczestnicy wiedzą, iż biorą udział w projekcie dofinansowanym z EFS. - Uczestnicy projektu są zadowoleni, z udziału w monitorowanej formie wsparcia, usługi w ramach projektu świadczone są na odpowiednim poziomie merytorycznym, prowadzący/trener/wykładowca posiada odpowiednią wiedzę i kompetencje oraz zapewniona jest odpowiednia jakość materiałów szkoleniowych/dydaktycznych, ponadto ocena uczestników projektu wizytowanej formy wsparcia. - Prawdłowo oznaczono miejsce realizacji wizytowanej formy wsparcia (plakat A3 i znaki graficzne RPO WZ i UE) oraz prawidłowo oznaczono materiały szkoleniowe, dydaktyczne (znaki graficzne RPO WZ i UE). <p>Co do zasady podczas wizyty monitoringowej instytucja kontrolująca przeprowadzi wywiad/ankietę z uczestnikami projektu w celu poznania ich opinii na temat realizowanego wsparcia, w tym jakości prowadzonych działań oraz zweryfikowania, czy mają świadomość jego współfinansowania z Funduszy Europejskich. Kontrola jest uznawana za wykonaną, jeżeli jednostka kontrolująca przeprowadziła zarówno kontrolę w siedzibie beneficjenta, jak i wizytę monitoringową, przy czym kontrole te mogą być prowadzone w różnych terminach i mogą być odrębnie dokumentowane.</p> <p>Kontrola realizacji projektów dokonywana na miejscu (w przypadku kontroli próby projektów) będzie przeprowadzona na próbie projektów określonej na podstawie przyjętej metodyki jej wyboru w oparciu o przyjęte czynniki ryzyka. <u>Kontrola na zakończenie realizacji projektu</u> zostanie przeprowadzona w przypadku każdego projektu po złożeniu przez beneficjenta wniosku o płatność końcową i będzie polegała na weryfikacji dokumentacji będącej w siedzibie jednostki kontrolującej. Kontrola obowiązkowa polega na weryfikacji końcowego wniosku o płatność oraz sprawdzeniu kompletności i prawidłowości dokumentacji związanej z realizacją projektu, która jest dostępna w siedzibie kontrolującego. Ponadto sprawdzeniu podlegają informacje na temat tożsamości i lokalizacji podmiotów przechowujących dokumenty, wymagane w celu zapewnienia właściwej ścieżki audytu. <u>Kontrole w trybie doraźnym</u> przeprowadzane będą w przypadku sygnałów (zarówno z zewnątrz, jak i wewnątrz) dotyczących wystąpienia lub podejrzenia wystąpienia nieprawidłowości/uchybień/ zaniedbań ze strony beneficjenta, otrzymanych przez Wojewódzki Urząd Pracy w Szczecinie oraz w sytuacji uchylania się beneficjenta od obowiązku składania wniosków o płatność zgodnie z umową o dofinansowanie. Kontrola o charakterze doraźnym będzie mogła się ograniczyć do obszaru w stosunku, co do którego powzięto informację i swoim zakresem tematycznym będzie się pokrywała z czynnościami wskazanymi odpowiednio, jak w przypadku kontroli o charakterze planowym. <u>Kontrole trwałości</u> rezultatu w ramach RPO WZ 2014-2010 dotyczą weryfikacji utrzymania</p>
--	--	-------------------------------------------------------------------------------------------------------------------------------------------------------------------------------------------------------------------------------------------------------------------------------------------------------------------------------------------------------------------------------------------------------------------------------------------------------------------------------------------------------------------------------------------------------------------------------------------------------------------------------------------------------------------------------------------------------------------------------------------------------------------------------------------------------------------------------------------------------------------------------------------------------------------------------------------------------------------------------------------------------------------------------------------------------------------------------------------------------------------------------------------------------------------------------------------------------------------------------------------------------------------------------------------------------------------------------------------------------------------------------------------------------------------------------------------------------------------------------------------------------------------------------------------------------------------------------------------------------------------------------------------------------------------------------------------------------------------------------------------------------------------------------------------------------------------------------------------------------------------------------------------------------------------------------------------------------------------------------------------------------------------------------------------------------------------------------------------------------------------------------------------------------------------------------------------------------------------------------------------------------------------------------------------------------------------------------------------------------------------------------------------------------------------------------------------------------------------------------------------------------------------------------------------------------------------------------------------------------------------------------------------------------------------------------------------------------------------------------------------------------------------------------------------------------------------------------------------------------------------------------------------------------------------------------------------------------------------------------------------------------------------------------------------------------------------------------------------------------------------------------------------------------------------------------------------------------------------------------------------------------------------------------------------------------------------------------------------------------------------------------------------------------------------------------------------------------------------------------------------------------------------------------------------------------------------------------------------------------------------------------------------------------------------------------------------------------



			<p>wskaźników realizacji celów szczegółowych i dotyczą projektów, w których wymóg utrzymania trwałości został określony w umowie o dofinansowanie oraz będą stanowiły kontrole po zakończeniu realizacji projektu i zgodnie z definicją tego typu kontroli będą dotyczyły projektów, w przypadku których zatwierdzono wnioski o płatność końcową. W celu prawidłowego monitorowania zasady trwałości WUP utworzy Bazę projektów podlegających kontroli trwałości po zakończeniu projektu, obejmującą projekty, w odniesieniu do których trwałość obowiązuje po okresie ich realizacji, wskazanym we wniosku o dofinansowanie.</p> <p>W odniesieniu do projektów pozakonkursowych kontrole trwałości prowadzone są przynajmniej raz w okresie jej obowiązywania, natomiast kontrole projektów konkursowych prowadzone są na próbie.</p>
<p>Informacje na temat liczby osób i etatów zaangażowanych w proces kontroli</p>	<p>W ramach struktury organizacyjnej WWRPO, zależności od typu danej kontroli zadania realizowane są w ramach następujących procesów:</p> <ol style="list-style-type: none"> 1. Proces weryfikacji wniosków o płatność: 76 pracowników – 80 etatów, w tym dyrekcja – 4 osoby – 4 etaty. 2. Proces kontroli na miejscu realizacji lub w siedzibie beneficjenta, w tym kontrola trwałości – 20 pracowników – 20 etatów, w tym dyrekcja 3 osoby – 3 etaty 3. Kontrole Pomocy Technicznej – 3 pracowników – 3 etaty, w tym dyrekcja – 3 osoby – 3 etaty. <p>Za procesy związane z weryfikacją wniosków o płatność odpowiedzialne są:</p> <ul style="list-style-type: none"> - Biuro ds. projektów badawczo – rozwojowych - Biuro ds. projektów rozwoju gospodarczego - Biuro ds. II i V osi priorytetowej - Biuro ds. IV osi priorytetowej - Biuro ds. IX osi priorytetowej <p>Za procesy związane z kontrolą na miejscu lub w siedzibie beneficjenta (w tym kontrole trwałości) odpowiedzialne są:</p> <ul style="list-style-type: none"> - Biuro ds. Kontroli I osi priorytetowej - Biuro ds. Kontroli <p>Za procesy związane z kontrolą projektów Pomocy Technicznej odpowiedzialne jest Wielosobowe stanowisko ds. finansowych oraz pomocy technicznej.</p>	<p><u>W ramach struktury organizacyjnej WWSRPO do poszczególnych typów kontroli dysponuje następująca liczba etatów:</u></p> <ol style="list-style-type: none"> 1. <u>kontrole wniosków o płatność /na dokumentach (w tym kontrola zamówień o wartości poniżej 50 tys. zł netto) /krzyżowe/planowe/w siedzibie Beneficjenta - Biuro ds. wdrażania projektów (WWSRPO-I) – 12 etatów</u> 2. <u>kontrole prowadzone w siedzibie Beneficjenta /planowe /dorażne /trwałości/na dokumentach – Biuro ds. organizacji i kontroli (WWSRPO-III) – 4 etaty (w tym 2 etaty do kontroli zamówień);</u> 3. <u>kontrole wniosków o płatność /krzyżowe /w siedzibie Beneficjenta /planowe /dorażne /trwałości – Biuro ds. finansowych i monitoringu (WWSRPO-II) – 4 etaty;</u> <p><u>Łączne zaangażowanie etatów w ramach kontroli prowadzonych na miejscu/w siedzibie Beneficjenta/na dokumentach/wniosków o płatność: 20 etatów.</u></p> <p><u>Łączna liczba osób uczestniczących w procesie kontroli projektów w ramach RPO WZ 2014-2020 przewidziana w ramach struktury organizacyjnej IZ na rok obrotowy 2017/2018 – 20 osób.</u></p>	<ol style="list-style-type: none"> 1. Weryfikację wniosków o płatność przeprowadzać będą pracownicy Wydziału Aktywizacji Zawodowej i Przedsiębiorczości EFS, Wydziału Integracji Społecznej EFS oraz Wydziału Edukacji EFS, w ramach którego przewidziano 44 pracowników – 32,68 etatu współfinansowanych z RPO WZ. 2. Kontrole projektów przeprowadzać będą pracownicy Wydziału Kontroli EFS, w ramach którego przewidziano 15 Pracowników – 12,75 etatu współfinansowanych z RPO WZ.

Usunięto: Informacja zostanie wskazana w aktualizacji RPK 2017/2018 niezwłocznie po zaktualizowaniu OFIP oraz IW dla nowo powstałej komórki organizacyjnej UM WZ tj. WWSRPO.

Kontrola krzyżowa

System wdrażania RPO WZ przewiduje przeprowadzanie przez IP/IZ następujących typów kontroli krzyżowych:

- a) kontrola krzyżowa programu, której celem jest wykrywanie i eliminowanie podwójnego finansowania wydatków w ramach RPO WZ,
- b) kontrola krzyżowa horyzontalna, której celem jest wykrywanie i eliminowanie podwójnego finansowania wydatków poniesionych równolegle w ramach RPO WZ i PROW lub RPO WZ i PO RYBY.

W celu weryfikacji i wykluczenia podwójnego finansowania wydatków możliwe jest przeprowadzenie czynności kontrolnych w miejscu realizacji projektów lub w siedzibie Beneficjenta.

IZ RPO WZ wprowadziła system realizowania kontroli krzyżowych programowych wykorzystujący udostępnione przez IK UP raporty dot. kontroli krzyżowych w SL2014/ORACLE. Wskazani pracownicy przez IP/IZ dokonujący weryfikacji wniosków o płatność bądź przeprowadzający kontrole na miejscu u beneficjenta mają uprawnienia do generowania przytoczonych raportów obejmujących swym zakresem wszystkich beneficjentów RPO WZ.

W obszarze kontroli krzyżowych horyzontalnych mających na celu sprawdzenie przedstawionych wydatków do refundacji przez Beneficjentów realizujących projekty w co najmniej dwóch programach operacyjnych tj. RPO WZ z PROW 14-20 i/lub RPO WZ z PO RYBY, IZ RPO WZ do czasu otrzymania uprawnień do systemu Centrum Kontroli Krzyżowych, przyjęła zasadę przekazywania do IP oraz komórek organizacyjnych IZ RPO WZ



zajmujących się wdrażaniem RPO WZ, raportów otrzymywanych z IK UP z wykazem dokumentów finansowych beneficjentów RPO WZ, którzy realizują projekt także w ramach PROW 2014-2020 i/lub PO RYBY.

IK UP udostępni IZ RPO WZ właściwe raporty, umożliwiające przeprowadzanie przez IP/IZ kontroli krzyżowych horyzontalnych na podstawie zapisów Porozumienia o współpracy zawartego w dniu 13 stycznia 2017 r. pomiędzy MR a ARiMR w zakresie wymiany danych na temat beneficjentów realizujących projekty w perspektywie 2014-2020 w ramach Polityki Spójności, PROW i PO RYBY.

Kontrola krzyżowa w ramach RPO WZ może być prowadzona cyklicznie na próbie. W zależności od typu kontroli krzyżowej próba ta jest wybierana spośród:

- a) Beneficjentów realizujących co najmniej dwa projekty w ramach RPO WZ,
- b) Beneficjentów realizujących projekty w co najmniej dwóch programach operacyjnych tj. RPO WZ z PROW 14-20 i/lub RPO WZ z PO RYBY.

Proces przeprowadzania kontroli krzyżowych przez IP/IZ ma odzwierciedlenie w zapisach właściwych Instrukcji Wykonawczych.

Ponadto właściwa komórka organizacyjna MR we współpracy z IZ RPO WZ prowadzi kontrole krzyżowe koordynowane, międzyokresowe i horyzontalne (z wyłączeniem kontroli krzyżowej horyzontalnej z projektami PROW 14-20 i PO RYBY) na zasadach przewidzianych w horyzontalnych Wytocznych w zakresie kontroli realizacji programów operacyjnych na lata 2014-2020.

Kontrola Projektów Pomocy Technicznej

Projekty Pomocy Technicznej RPO WZ 2014-2020 realizowane będą przez 5 komórek organizacyjnych będących w strukturze IZ (WZS, WWRPO, WWŚRPO, WliN i GM) oraz dwóch IP (WUP i GMK). Za kontrolę projektów Pomocy Technicznej realizowanej przez WWRPO, WWŚRPO, WliN, GM, WUP oraz GMK będzie odpowiadał WZS. Natomiast za kontrolę projektów Pomocy Technicznej realizowanej przez WZS będzie odpowiadał WWRPO.

Kontrola w zakresie projektów Pomocy Technicznej RPO WZ uwzględni następujące etapy:

1. Weryfikacja każdego złożonego Wniosku o płatność wraz z dokumentacją wspierającą stanowiącą kopie dokumentów księgowych (faktur lub dokumentów równoważnych), kopii dokumentów potwierdzających płatności oraz innych dokumentów potwierdzających m.in. realizację wskaźników.
2. Kontrola projektu na miejscu w przypadku kontroli przeprowadzanej przez WWRPO w WZS realizowana jest po złożeniu końcowego wniosku o płatność. Natomiast kontrola projektu na miejscu w przypadku kontroli przeprowadzanej przez WZS w WWRPO, WWŚRPO, GM, WliN, WUP oraz GMK realizowana jest przynajmniej raz w trakcie realizacji projektu i nie wcześniej niż po zaangażowaniu przynajmniej 30% wydatków w stosunku do przyjętego budżetu w ramach danego projektu. Natomiast w przypadku kontroli przeprowadzanej przez WWRPO w WZS realizowana jest ona po akceptacji merytorycznej wniosku o płatność końcową. Kontrola na miejscu będzie dotyczyła 100% projektów Pomocy Technicznej RPO WZ i będzie realizowana w oparciu o badanie próby wydatków. Metodyka wyboru próby do kontroli wydatków w ramach projektów Pomocy Technicznej RPO WZ stanowi załącznik nr 3.
3. Kontrola na zakończenie w przypadku kontroli przeprowadzanych przez WWRPO realizowana jest w ramach kontroli projektu. Natomiast w przypadku kontroli przeprowadzanych przez WZS w ramach weryfikacji końcowego Wniosku o płatność. W tym zakresie WZS w ramach kontroli na zakończenie dokona weryfikacji w zakresie identyfikacji tożsamości i potwierdzenia posiadania dokumentów dotyczących kontrolowanego projektu i składających się na:
 - wnioski o dofinansowanie,
 - zawarte decyzje i ich zmiany,
 - wnioski o płatność wraz z dokumentacją wspierającą,
 - poszczególne listy sprawdzające do Wniosków o płatność,
 - informacja o osiągniętych wskaźnikach,
 - informacje pokontrolne,
 - listy sprawdzające z kontroli,
 - dokumentację potwierdzającą wdrożenie rekomendacji,
 - poświadczenia o płatności,
 - rozliczenie finansowe,
 - odnośne zapisy księgowe,
 - oraz inne dokumenty dotyczące danego projektu.



Identyfikacja taka powinna wskazywać również miejsce ich przechowywania.

Płatność końcowa następuje po pozytywnej weryfikacji końcowego Wniosku o płatność, w tym również po ustaleniu, że w ramach projektu została zrealizowana kontrola na miejscu oraz wszelkie ewentualne zalecenia pokontrolne zostały wdrożone.

4. Kontrola doraźna – w przypadku zaistnienia uzasadnionego podejrzenia wystąpienia nieprawidłowości.
5. Kontrola trwałości – realizowana w ramach kontroli na miejscu podczas corocznych kontroli projektów Pomocy Technicznej RPO WZ u danego Beneficjenta w czasie pięcioletniego okresu trwałości projektu, który biegnie od dnia jego zakończenia.

Kontrole projektów Pomocy Technicznej RPO WZ 2014-2020 realizowane są przez

- 1) WZS - dla projektów realizowanych przez komórki UMWZ takie jak WWRPO, WWSRPO, WliN, GM oraz przez IP:
 - w zakresie weryfikacji Wniosków o płatność – Biuro ds. Finansowych; (WZS-VI)
 - w zakresie kontroli na miejscu – Biuro ds. Zarządzania systemowego i kontroli (WZS-IV);
- 2) WWRPO – dla projektu realizowanego przez WZS :
 - w zakresie kontroli na miejscu - Wieloosobowe stanowisko ds. Finansowych i Pomocy Technicznej (WWRPO-IX).

Dla projektów realizowanych przez WZS weryfikacja wniosków o płatność również przeprowadzona jest przez WZS. Rozdzielność funkcji w tym przypadku została zapewniona na poziomie wydziału. Projekty Pomocy Technicznej dla WZS, przygotowuje Wieloosobowe stanowisko ds. Pomocy Technicznej (WZS-IX) natomiast wnioski o płatność weryfikuje Biuro ds. Finansowych (WZS-VI). Odpowiednia rozdzielność zachowana jest również na szczeblu Dyrektorów Wydziału. Dyrektor zatwierdzający ww. projekty nie uczestniczy w procesie akceptacji wyniku weryfikacji wniosku o płatność.

Powyższe kontrole realizowane są przynajmniej przez 2 osoby.

b) krótki opis dokumentów, w których w ramach PO ujęto procedury związane z realizacją kontroli (dodatkowo – omówienie zakresu tych regulacji)

W zakresie określenia systemu kontrolnego w ramach RPO WZ Zarząd Województwa Zachodniopomorskiego przyjął:

Opis Funkcji i Procedur RPO WZ 2014-2020 – zawiera przede wszystkim opis:

- 1) struktury organizacyjnej Instytucji Zarządzającej, Instytucji Pośredniczących i Instytucji Certyfikującej⁵;
- 2) funkcji i zadań poszczególnych podmiotów zaangażowanych w zarządzanie i kontrolę oraz podział zadań w obrębie każdej z nich;
- 3) funkcji i zadań pełnionych bezpośrednio przez IZ w obszarze:
 - a) monitoringu i sprawozdawczości,
 - b) kontroli i audytu,
 - c) ewaluacji,
 - d) informacji i promocji,
 - e) zarządzania finansowego oraz ustalenia zasad kwalifikowalności wydatków,
 - f) instrumentów inżynierii finansowej;
- 4) zapobiegania nieprawidłowościom, w tym nadużyciom finansowym oraz sposób ich wykrywania i korygowania oraz odzyskiwania kwot nienależnie wypłaconych wraz z odsetkami z tytułu zwrotu tych kwot po terminie;
- 5) procedur dla zapewnienia poprawności i prawidłowości deklarowanych wydatków;
- 6) procedur weryfikacji operacji;
- 7) systemu i procedur w celu zapewnienia właściwej ścieżki audytu;
- 8) ram zapewniających, że odpowiednie działania związane z zarządzaniem ryzykiem prowadzone są, gdy jest to konieczne;
- 9) procedur oceny, wyboru i zatwierdzania operacji zapewniające zgodność w całym okresie ich realizacji;

⁵ Struktury organizacyjne odpowiadają zapisom aktualnych wersji regulaminów organizacyjnych.



- 10) szczegółowe rozwiązania w zakresie systemów informatycznych.
- 11) procedur (opis należy przedłożyć na piśmie pracownikom IZ i IP: data i dane referencyjne) dotyczących sprawozdawczości i korekty nieprawidłowości (w tym nadużyć finansowych) oraz działań następczych, a także rejestrowania kwot wycofanych i odzyskanych, kwot, które mają zostać odzyskane, nieściągalnych należności i kwot;
- 12) instrukcji w sprawie przechowywania dokumentów potwierdzających udostępnionych przez beneficjentów / IP / IZ;
- 13) organizacji prac IC.

Wytuczne w zakresie kontroli realizacji Regionalnego Programu Operacyjnego Województwa Zachodniopomorskiego 2014 – 2020 - Dokument ten określa minimalne wymagania w zakresie określenia systemu kontrolnego na poziomie wdrażania RPO WZ⁶. Wytuczne te określają takie zagadnienia jak:

1. Rodzaje kontroli:
 - a) Kontrola w zakresie weryfikacji wydatków
 - i. Kontrola w miejscu realizacji projektu/ w siedzibie beneficjenta
 - ii. Kontrole krzyżowe
 - Kontrole krzyżowe programu prowadzone na etapie weryfikacji wniosku o dofinansowanie projektu
 - Kontrole krzyżowe programu prowadzone na etapie weryfikacji wniosków o płatność
 - Kontrole krzyżowe programu prowadzone na etapie realizacji kontroli projektu na miejscu
 - Kontrole krzyżowe horyzontalne z PROW 2014 – 2020 i PO RYBY
 - Kontrole krzyżowe horyzontalne i międzyokresowe⁷
 - iii. Kontrola na zakończenie realizacji projektu
 - iv. Kontrola trwałości projektu
 - b) Kontrole uprzednie
 - c) Kontrole w trybie doraźnym
2. Roczne Plany Kontroli (RPK)
3. Zasady prowadzenia postępowań kontrolnych
4. Metodyka doboru próby do kontroli
5. Monitorowanie wdrożenia uzyskanych zaleceń/rekomendacji pokontrolnych

Dodatkowo dokument ten wskazuje, że w zakresie weryfikacji wydatków na poziomie wniosku o płatność beneficjenta zastosowania mają aktualne Wytuczne Ministra Infrastruktury i Rozwoju w zakresie kontroli realizacji programów operacyjnych na lata 2014-2020.

Wytuczne w zakresie kontroli instrumentów finansowych wdrażanych w ramach Regionalnego Programu Operacyjnego Województwa Zachodniopomorskiego na lata 2014-2020⁸- Celem Wytucznych jest określenie reguł dotyczących przeprowadzania kontroli IF w systemie realizacji RPO WZ. W dokumencie tym przedstawiono najważniejsze procesy kontrolne realizowane w związku z właściwą Umową o finansowaniu i określono podstawowe obowiązki Instytucji Zarządzającej RPO WZ 2014-2020 i Instytucji Pośredniczących w zakresie realizacji przedmiotowych kontroli.

Wytuczne programowe wskazujące na minimalne wymagania w zakresie zarządzania ryzykiem oraz dokumentowania tego procesu przez instytucje uczestniczące we wdrażaniu RPO WZ 2014-2020⁹- Celem przedmiotowych wytucznych jest wskazanie szczegółowych obowiązków dla IZ/IP dotyczących procesu zarządzania ryzykiem w związku z realizowanymi przez daną instytucję zadaniami w zakresie wdrażania RPO WZ. Regulacje te mają za zadanie wskazać minimalne wymagania względem instytucji uczestniczących we wdrażaniu RPO WZ w zakresie zarządzania ryzykiem oraz dokumentowania tego procesu w celu spełnienia i zachowania kryteriów desygnacji, o jakich mowa w pkt 2 Załącznika XIII do rozporządzenia ogólnego 1303/2013.

⁶ Dokument obowiązuje do dnia 2 grudnia 2017 r. z uwagi na zmiany ustawy wdrożeniowej

⁷ Kontrole przeprowadzane są bezpośrednio przez właściwą komórkę organizacyjną MR.

⁸ Dokument obowiązuje do dnia 2 grudnia 2017 r. z uwagi na zmiany ustawy wdrożeniowej

⁹ Ibidem



Fundusze Europejskie
Program Regionalny



Unia Europejska
Europejskie Fundusze
Strukturalne i Inwestycyjne



Roczny Plan Kontroli na rok obrachunkowy 2017 / 2018 w ramach Regionalnego Programu Operacyjnego Województwa Zachodniopomorskiego 2014-2020

Wytyczne programowe w sprawie przechowywania i udostępniania dokumentów w ramach RPO WZ 2014-2020¹⁰
- Celem przedmiotowych Wytycznych jest wskazanie najważniejszych warunków związanych z przechowywaniem i udostępnianiem dokumentacji wytwarzanej w związku z realizacją zadań przez instytucje funkcjonujące w systemie zarządzania i kontroli oraz w związku z realizacją projektów przez beneficjentów w RPO WZ.

Instrukcje Wykonawcze instytucji funkcjonujących w systemie zarządzania i kontroli RPO WZ 2014-2020:

IZ RPO WZ – dokument dla WZS, GM i IC

IZ RPO WZ – dokument dla WWRPO

IZ RPO WZ – dokument dla WWŚRPO

IP – dokument dla WUP

IP – dokument dla ZIT (SSOM)

IP – dokument dla ZIT (GMK)

Każda Instrukcja Wykonawcza bazuje na podejściu procesowym, tzn. wyodrębnione zostały główne zadania o charakterze ciągłym i powtarzalnym. Zidentyfikowane zadania podzielono na procesy, którym nadano numery. Dla każdego procesu przygotowana jest karta procesu, która jest aktualizowana zgodnie z procedurą aktualizacji Instrukcji Wykonawczej. Każda karta procesu posiada wykaz uczestników procesu, zakres procesu, wykaz dokumentów i aktów prawnych, których znajomość jest wymagana do realizacji procesu, instrukcję realizacji procesu (procedurę), schemat blokowy (nieobligatoryjny) oraz załączniki do procesu. W uzasadnionych przypadkach możliwy jest podział procesów na podprocesy. Przedmiotowa forma dokumentu jest jednolita dla wszystkich instytucji zaangażowanych w realizację RPO WZ 2014-2020.

Instrukcje Wykonawcze poszczególnych instytucji funkcjonujących w systemie zarządzania i kontroli RPO WZ 2014-2020 zawierają w szczególności:

- część ogólną – zapisy ogólne dotyczące użytkowania dokumentu wraz z procedurą aktualizacji Instrukcji oraz z systemem odstępstw;
- procesy w ramach zarządzania RPO WZ 2014-2020 m.in. takie jak: programowanie, koordynacja systemowa, obsługa kontroli i audytów, kontrola, procedura odwoławcza, monitoringu i sprawozdawczości, ewaluacji, nieprawidłowości i nadużyć finansowych, informacji i promocji, zarządzania finansowego, ekspertów, obsługi systemów informatycznych RPO WZ, Pomocy Technicznej;
- procesy w ramach wdrażania RPO WZ 2014-2020 m.in. takie jak: opracowanie regulaminów konkursów, nabór i ocena projektów, podpisywanie umów, wydawanie decyzji o dofinansowaniu, weryfikacja wniosków o płatność, sporządzanie dyspozycji płatniczych, kontrola projektów, naliczanie korekt finansowych, odzyskiwanie środków, sporządzanie założeń do RPK, kontrola krzyżowa, realizacja projektów pomocy technicznej, analiza wyników kontroli i audytów.
- procesy w ramach certyfikacji wydatków RPO WZ 2014-2020 m.in. takie jak: weryfikację deklaracji wydatków oraz sporządzanie i wysyłanie do KE wniosków o płatność okresową; sporządzanie rocznego zestawienia wydatków do KE; wstrzymanie i przywrócenie certyfikacji; weryfikację prognoz do KE; analizę wyników kontroli i audytów przeprowadzonych w IZ, IP, WWRPO; monitorowanie zasady n+3 oraz monitorowanie ram wykonania; prowadzenie ewidencji kwot; złożenie do KE dokumentów zamknięcia oraz płatności salda końcowego.

Regulamin prac Zespołu ds. Samooceny działającego w Instytucji Zarządzającej Regionalnym Programem Operacyjnym Województwa Zachodniopomorskiego na lata 2014 – 2020 w jako załącznik nr 8 do Wytycznych programowych dotyczących nieprawidłowości i nadużyć finansowych w ramach Europejskiego Funduszu Rozwoju Regionalnego, Europejskiego Funduszu Społecznego oraz Funduszu Spójności 2014-2020. Głównym zadaniem zespołu ds. samooceny jest dokonywanie regularnej (okresowej lub bieżącej) ocena ryzyka nadużyć finansowych oraz przygotowywanie planów reagowania (odpowiednich kontroli) w tego typu sytuacjach.

Do zakresu zadań zespołu należy ponadto:

- ustalenie zakresu, sposobu i częstotliwości publikacji informacji o kontrolach oraz o instytucjach (komórkach, osobach) odpowiedzialnych za te publikacje;
- wskazywanie obszarów, które powinna objąć kontrola systemowa – w zakresie weryfikacji systemów kontroli (planów reagowania) przygotowanych przez zespół ds. samooceny,

Usunięto: – w opracowaniu

¹⁰ Dokument obowiązuje do dnia 2 grudnia 2017 r. z uwagi na zmiany ustawy wdrożeniowej



w szczególności w zakresie jego skuteczności pod względem prewencji, wykrywania i eliminowania nadużyć finansowych;

- przygotowywanie i zatwierdzanie planów szkoleń i innych działań oraz instytucji (komórek, osób) odpowiedzialnych za ich wdrożenie;
- analiza środków zapobiegających nadużyciom finansowym i wprowadzanie ewentualnych korekt w tym zakresie;
- analiza mechanizmów zgłaszania nadużyć obowiązujących w IZ i IP.

Ponadto w ramach zadań wdrożeniowych realizowanych bezpośrednio przez IZ do każdej dokumentacji konkursowej opracowywane będą *Zasady w zakresie kontroli projektów ramach Regionalnego Programu Operacyjnego Województwa Zachodniopomorskiego na lata 2014-2020* stanowiące załącznik do regulaminu danego konkursu a następnie do umowy zawieranej z Beneficjentem w ramach RPO WZ 2014-2020.

Zakres regulacji jakie zawierać będą ww. Zasady obejmuje m.in.:

1. Rodzaje kontroli przeprowadzanych przez IZ RPO WZ
 - 1.1 Weryfikacja wydatków
 - 1.1.1 Weryfikacja wniosków o płatność Beneficjenta
 - 1.1.2 Kontrola w miejscu realizacji projektu lub w siedzibie Beneficjenta
 - 1.1.3 Kontrola krzyżowa
 - 1.2 Kontrola na zakończenie realizacji projektu
 - 1.2.1 Kontrola na zakończenie w miejscu realizacji projektu, w siedzibie Beneficjenta lub IZ RPO WZ
 - 1.3 Kontrola trwałości projektu
 - 1.4 Kontrole w trybie doraźnym
2. Obowiązki Beneficjenta i uprawnienia kontrolujących
 - 2.1 Obowiązki Beneficjenta
 - 2.2 Uprawnienia kontrolujących
3. Zasady prowadzenia kontroli w miejscu realizacji projektu, siedzibie kontrolowanego lub IZ RPO WZ
 - 3.1 Zawiadomienie o kontroli
 - 3.2 Zakres kontroli
 - 3.3 Informacja pokontrolna
 - 3.4 Zalecenia pokontrolne
 - 3.5 Wyniki kontroli

c) w przypadku wyboru procesów do kontroli systemowej – opis metodyki doboru tych procesów

IZ przy doborze obszarów do kontroli IZ będzie kierować się regułą, zgodnie, z którą każdy obszar/ zadanie realizowane przez IP/FF wskazany odpowiednio w porozumieniu/umowie o finansowaniu powinien być skontrolowany przynajmniej raz w danej perspektywie finansowej. Obszary do kontroli o charakterze systemowym na dany rok powinny być wybrane z uwzględnieniem następujących czynników:

- a) wszystkie podstawowe procesy związane z realizacją porozumienia/umowy, zachodzące w danej IP, FF,
- b) uprzednia realizacja kontroli w danym obszarze, z uwzględnieniem wyników tej kontroli,
- c) priorytet kierownictwa – jeśli została wydana opinia kierownictwa jednostki lub komórki organizacyjnej wskazująca obszary, które powinny zostać w pierwszej kolejności objęte kontrolą,
- d) ryzyko związane z realizacją poszczególnych procesów, w tym m.in.:
 - i) zaawansowanie realizacji wdrażanych zadań bądź danej umowy,
 - ii) częstotliwość zmian procedur w obszarze (innych dokumentów np. o charakterze systemowym – akty prawne, wytyczne),
 - iii) zdolność instytucjonalną danej IP, PW IF/PF do realizacji danego procesu.

Podczas wyboru procesów do kontroli systemowej w poszczególnych latach IZ może posiłkować się ewentualną opinią ZS.

Ponadto wybór procesów do audytu systemu w obszarze dotyczącym funkcjonowania kontroli zarządczej przy wydatkowaniu środków RPO WZ 2014-2020 realizowanego przez BAW w zakresie zadań IZ odbywać się będzie na podstawie analizy ryzyka przeprowadzanej raz w roku w Urzędzie (III/IV kwartał roku) z uwzględnieniem procesów wdrażanych, niepodlegających wcześniej audytom lub kontrolom.



d) założenia metodyki

W zakresie kontroli wydatków jedynie IP WUP, określiła założenia w zakresie metodyki doboru próby. IZ (WWRPO) w zakresie zadań wdrożeniowych w ramach RPO WZ zakłada realizację kontroli pełnej populacji projektów i wydatków, w przypadku IZ (WWSRPO) informacja o ewentualnej metodyce doboru próby do kontroli zostanie uwzględniona przy aktualizacji niniejszego RPK, niezwłocznie po określeniu Instrukcji Wykonawczej dla IZ (WWSRPO).

Z uwzględnieniem zapisów programowych *Wytucznych w zakresie kontroli realizacji Regionalnego Programu Operacyjnego Województwa Zachodniopomorskiego 2014 – 2020* (o jakich mowa w części 1 b niniejszego RPK) opracowana przez IP WUP Metodyka doboru próby do kontroli powinna:

1. zapewniać odpowiednią wielkość próby oraz uwzględniać poziom ryzyka charakterystyczny dla różnych typów beneficjentów/wnioskodawców i projektów, w celu osiągnięcia wystarczającej pewności w zakresie zgodności z prawem i prawidłowości transakcji będących podstawą wydatków. IP zobowiązana jest do przechowywania w formie pisemnej dokumentacji zawierającej opis i uzasadnienie stosowanej metodyki doboru próby oraz dokumentacji identyfikującej wybrane do weryfikacji projekty.
2. uwzględniać ograniczenia w zakresie terminu, w jakim beneficjent ma obowiązek zapewnienia dostępu do dokumentów związanych z realizacją projektu, tj. ograniczenia, o którym mowa w art. 23 ust. 3 ustawy wdrożeniowej.
3. uwzględniać zapisy art. 125 ust. 5 rozporządzeniu ogólnym 1303/2013 tj. częstotliwość i zakres kontroli na miejscu są proporcjonalne do kwoty wsparcia publicznego dla operacji oraz do poziomu ryzyka stwierdzonego w toku takich kontroli oraz audytów przeprowadzanych przez instytucję audytową w odniesieniu do systemu zarządzania i kontroli jako całości.

Przyjęty przez IZ/IP system kontrolny daje racjonalne zapewnienie w zakresie prawidłowości wydatków ujętych w rocznych zestawieniach wydatków, o jakich mowa w art. 137 ust. 1 rozporządzenia ogólnego 1303/2013. Prawidłowość przyjętych założeń w zakresie stosowanej w danej instytucji metodyki doboru próby do kontroli będzie m.in. przedmiotem corocznego przeglądu ZS.

Instytucja	Dobór próby dokumentów do kontroli wniosków o płatność	Dobór próby projektów do kontroli w miejscu realizacji lub siedzibie beneficjenta, w tym kontroli trwałości	Dobór do kontroli projektów zintegrowanych, partnerskich, hybrydowych lub grantowych w miejscu ich realizacji lub w siedzibie beneficjenta – jeśli metodyka w tym zakresie została przygotowana odrębnie od metodyki doboru próby projektów do kontroli
IZ - WWRPO	<p>Nie dotyczy.</p> <p>Zakłada się kontrolę 100% dokumentacji potwierdzającej poniesienie wydatku uwzględnionej we wniosku beneficjenta o płatność tj.:</p> <ol style="list-style-type: none"> 1. faktury lub inne dokumenty o równoważnej wartości dowodowej, 2. w przypadku rozliczania transzy zaliczki – wyciąg z rachunku bankowego dot. zaliczki (lub inny dokument określony przez instytucję, z którą zawarto umowę), 3. wyciągi bankowe lub inne dokumenty potwierdzające poniesienie wydatków rozliczanych w danym wniosku o płatność – należy dołączyć wyciąg bankowy <p>lub inny dokument potwierdzający dokonanie zapłaty za całą wartość faktury lub dokumentu o równoważnej wartości dowodowej, a nie tylko wydatku kwalifikowalnego lub kwoty dofinansowania,</p> <ol style="list-style-type: none"> 4. w przypadku, gdy VAT jest kwalifikowalny, oświadczenie, że nie nastąpiła zmiana w kwalifikacji podatku od towarów i usług w stosunku do danych zawartych we wniosku o dofinansowanie, 5. umowę z wykonawcą/dostawcą. 	<p>Zakłada się kontrolę 100 % projektów miejscu realizacji, bądź w siedzibie beneficjenta.</p> <p>W ramach RPO WZ 2014-2020 kontrolą w zakresie prawidłowości ponoszenia wydatków, realizacji rzeczowej projektu zgodnie z wnioskiem o dofinansowanie, w zakresie osiągnięcia wskaźników określonych w projekcie jak i zgodność z innymi przepisami krajowymi i wspólnotowymi objęte zostaną wszystkie projekty dofinansowane ze środków RPO WZ 2014-2020.</p> <p>Nie przewiduje ww. kontroli dokonywanych na próbie projektów.</p> <p>W zakresie kontroli trwałości zakłada się przeprowadzenie losowego doboru 5% populacji projektów. Celem kontroli jest potwierdzenie spełnienia przez Beneficjenta obowiązku zachowania trwałości projektu w okresie wskazanym w umowie o dofinansowanie.</p> <p>Do próby brane będą projekty, dla których dokonano rozliczenia projektu (dokonano rozliczenia płatności końcowej) oraz dla których upłynęła co najmniej połowa okresu zachowania zasady trwałości projektu. IZ RPO WZ zakłada, że będzie można odstąpić od kontroli trwałości w przypadku, gdy dany projekt trzeci rok z rzędu zostanie wylosowany z próby do kontroli zachowania zasady trwałości projektu.</p>	<p>Nie dotyczy.</p> <p>Zakłada się kontrolę 100% projektów w miejscu realizacji, bądź w siedzibie beneficjenta. (Zasada analogiczna jak w przypadku kontroli w miejscu realizacji lub siedzibie beneficjenta).</p>



	Pełny wykaz dokumentów potwierdzających poniesienie wydatków, które będą wymagane przez WWRPO na etapie weryfikacji wniosku beneficjenta o płatność, stanowi załącznik nr 2 do Podręcznika SL2014		
IZ - WWSRPO	<p>Kontrola wniosków o płatność realizowana jest w oparciu o listę dokumentów. Ponadto kontrole będzie podlegało 100% zamówień o wartości od 20 do 50 tys. zł netto. Dodatkowo każdorazowo lista dokumentów analizowana jest pod kątem niżej wymienionych czynników ryzyka. Dobór dokumentów do kontroli pogłębionej zamówień udzielonych przez beneficjenta będzie się odbywał w oparciu o zidentyfikowane i najistotniejsze czynniki ryzyka:</p> <ol style="list-style-type: none"> 1. Maksymalna kwota dofinansowania dla projektu (na podstawie umowy o dofinansowanie – w mln PLN) 2. Zmiana wykonawcy 3. Wyniki dotychczasowych kontroli projektów na miejscu bądź kontroli realizowanych przez inne instytucje 4. Typ projektu 5. Zmiany umowy z wykonawcą dokonywane w trybie art. 144 ustawy PZP oraz zamówienia udzielane w trybie art. 67 ustawy PZP. <p>Na podstawie ww. analizy identyfikowane są wydatki do kontroli pogłębionej, w szczególności w przypadku wydatków spełniających czynnik ryzyka 2, albo 5.</p>	<p>Dobór projektów do kontroli na miejscu realizacji projektu odbywał się będzie na podstawie matematycznej metody analizy ryzyka przeprowadzonej w oparciu o 10 zidentyfikowanych i najistotniejszych czynników ryzyka dotyczących:</p> <ol style="list-style-type: none"> 1. Doświadczenia beneficjenta – waga 0,05; 2. Maksymalnej kwoty dofinansowania dla projektu (na podstawie umowy o dofinansowanie (w mln PLN*) – waga: 0,2; 3. Czas pozostający do zakończenia realizacji projektu (w latach) – waga: 0,1; 4. Zmiany wykonawcy – waga 0,05; 5. Zaawansowanie rzeczowe/finansowe – waga 0,1; 6. Opóźnienia w realizacji projektu - w odniesieniu do harmonogramu ustalonego w umowie o dofinansowanie – waga 0,15; 7. Poprawność przygotowywanych przez beneficjenta wniosków o płatność w ostatnim roku poprzedzającym rok sporządzenia RPK – waga 0,05; 8. Wyniki dotychczasowych kontroli projektów na miejscu bądź kontroli realizowanych przez inne instytucje – waga 0,2; 9. Typ beneficjenta (ist/njb i inne niż wskazane w tym przedsiębiorcy) – waga 0,05; 10. Typ projektu (projekt realizowany przez Beneficjenta i projekt partnerski) – waga 0,05; <p>Punkty dla każdego projektu oblicza się zgodnie z następującą formułą: Ilość punktów = (waga czynnika ryzyka 1 x punkty za dany czynnik ryzyka dla projektu (w skali 1÷4) + waga czynnika ryzyka 2 x punkty za dany czynnik ryzyka dla projektu (w skali 1÷4) + ... + waga czynnika ryzyka N x punkty za dany czynnik ryzyka dla projektu (w skali 1÷4)).</p> <p>Każdemu ww. czynnikowi przypisano wagę, w zależności od stopnia wpływu danego czynnika na możliwość wystąpienia uchybień i nieprawidłowości. Suma poszczególnych wag wynosi 1.</p> <p>Punktacja dla poszczególnych kryteriów ustalana jest przez pracownika dokonującego analizy na podstawie profesjonalnej oceny. Każdy projekt oceniany jest pod względem wszystkich czynników ryzyka. W planie kontroli na kolejny rok obrotowy uwzględnia się projekty, które otrzymały największą ilość punktów z możliwością pominięcia projektów, które były kontrolowane przez IZ w poprzednim roku. Odsetek projektów rekomendowanych do kontroli przez IZ w ramach danego działania kształtował się będzie na poziomie przynajmniej 10%.</p> <p>W przypadku uzyskania jednakowej ilości punktów w ramach większej liczby projektów, dopelnienie do wymaganego poziomu listy inwestycji rekomendowanych w danym roku do objęcia czynnościami kontrolnymi, odbędzie się na podstawie doboru losowego prowadzonego w ramach projektów z tą samą punktacją.</p> <p>Metodyka doboru próby związana z kontrolą trwałości projektu zostanie opracowana przy sporządzaniu kolejnego RPK na 2018-2019. Wówczas w RPK zostaną uwzględnione również kontrole trwałości. W RPK 2017-2018 nie planujemy przeprowadzania kontroli trwałości.</p>	<p>Usunięto: 1</p> <p>Usunięto: Informacja zostanie wskazana w aktualizacji RPK 2017/2018 niezwłocznie po zaktualizowaniu OFIP oraz IW dla nowo powstałej komórki organizacyjnej UM WZ tj. WWSRPO.</p> <p>Usunięto: Informacja zostanie wskazana w aktualizacji RPK 2017/2018 niezwłocznie po zaktualizowaniu OFIP oraz IW dla nowo powstałej komórki organizacyjnej UM WZ tj. WWSRPO.</p> <p>Usunięto: Informacja zostanie wskazana w aktualizacji RPK 2017/2018 niezwłocznie po zaktualizowaniu OFIP oraz IW dla nowo powstałej komórki organizacyjnej UM WZ tj. WWSRPO.</p> <p>Usunięto: 5</p> <p>Usunięto: z zastarzeniem pkt. 1.3</p>
IP - WUP	<p>1. Metodyka doboru dokumentów źródłowych do weryfikacji wniosków o płatność.</p> <p>1.1 Weryfikacja wydatków we wniosku o płatność na dokumentach źródłowych, o której mowa w punkcie 1.3, obejmuje następującą próbę pozycji:</p> <ol style="list-style-type: none"> a. w przypadku projektów rozliczanych kwotami ryczałtowymi – 100 % dokumentów potwierdzających wykonanie zadań objętych kwotą ryczałtową. b. w przypadku projektów rozliczanych stawkami jednostkowymi – 20 % rozliczanych we wniosku stawek jednostkowych - (weryfikacji podlegają dokumenty potwierdzające wykonanie stawki jednostkowej określone w Umowie o dofinansowanie projektu). c. w przypadku projektów rozliczanych na podstawie rzeczywiście poniesionych 	<p>Kontrole w ramach RPO WZ planowane są w odniesieniu do projektów, które spełniają definicję projektu realizowanego. Są to projekty, w ramach których planowane jest certyfikowanie wydatków do KE za rok obrotowy 2017/2018 (projekty rozliczane na podstawie rzeczywiście poniesionych wydatków). W przypadku projektów rozliczanych metodami uproszczonymi projekt podlega analizie już w momencie zawarcia umowy o dofinansowanie, w celu przeprowadzenia wizyty monitoringowej. Kontrole planowane są do momentu zatwierdzenia wniosku o płatność końcową. Projekty pozakonkursowe kontrolowane są w 100%, co najmniej raz w trakcie trwania realizacji projektu. Kontrole projektów prowadzone są w danym roku obrotowym na następującej próbie:</p> <ul style="list-style-type: none"> - kontrole projektów konkursowych – co najmniej 30 % liczby projektów w ramach Działania w danym roku obrotowym. - kontrole projektów pozakonkursowych – 30 % (j/w). <p>Instytucja nadzorująca projekt może podjąć decyzję o odstąpieniu od kontroli w danym roku obrotowym projektu kontrolowanego w roku poprzednim, jeśli jego</p>	<p>Nie określono odrębnej metody w zakresie doboru próby związanej przedmiotowym typem projektów. Zakłada się aktualizację RPK w przypadku zmiany zasad w danym obszarze.</p>



<p>wydatków- 5% (weryfikacja pogłębiona) i 10% (weryfikacja płytka)¹¹ rozliczanych we wniosku pozycji wydatków, z zastrzeżeniem pkt 1.3.</p> <p>1.2 Dokumentacja dotycząca kwalifikowalności uczestników, weryfikowana jest na próbie 5% uczestników, którzy przystąpili do projektu w okresie rozliczeniowym, za jaki składany jest wniosek, z zastrzeżeniem pkt 1.3.</p> <p>1.3 <u>Analiza dokumentów wskazanych w pkt. 1 oraz w pkt. 2 jest dokonywana na nie mniej niż 3 i nie więcej niż 10 pozycjach</u> wykazanych we wniosku, przy czym w przypadku wykazania 3 pozycji należy zweryfikować je wszystkie.</p> <p>1.4 Próba wydatków, o której mowa w punkcie 1.1 lit. c, uwzględnia wydatki wybrane metodą osądu eksperckiego z obszarów ryzykownych wskazanych w pkt. 1.5 oraz pozostałe wydatki wybrane metodą losową Dobór dokumentów źródłowych dokonywany jest w sposób losowy w ramach danej kategorii.</p> <p>1.5 Wydatki ryzykowne powinny być dobrane w szczególności z następujących obszarów:</p> <p>a) angażowanie personelu projektu, b) udzielanie zamówień a zwłaszcza zamówień o wartości przekraczającej 50 tys. PLN netto, m.in. w kontekście dokonywania rozeznania rynku oraz stosowania konkurencyjnych procedur, o których mowa w Wytocznych w zakresie kwalifikowalności wydatków w ramach EFRR, EFS oraz FS na lata 2014-2020, <u>c) wydatki w ramach wkładu własnego.</u></p> <p>1.6 W ramach „weryfikacji pogłębionej” sprawzeniu podlegają dokumenty istotne z punktu widzenia kwalifikowalności wydatków, w tym dokumentacja dotycząca rozeznania rynku, wyboru wykonawcy (w tym dokumenty przeprowadzonych postępowań konkurencyjnych lub dokumenty potwierdzające zwolnienie z zastosowania tego trybu), umowy, zakresy obowiązków, produkty umów, protokoły odbioru etc.</p> <p>1.7 Jeżeli w trakcie weryfikacji danego wniosku o płatność wykryto wydatki niekwalifikowalne, które mogą mieć istotny wpływ na prawidłowość projektu, IP powinna odpowiednio zwiększyć próbę kontrolowanych dokumentów w danym obszarze <u>(z uwzględnieniem pkt. 1.8 dotyczącego weryfikacji wniosków o płatność).</u></p> <p>1.8 W przypadku cyklicznego wykazania w kolejnych wnioskach o płatność wydatków wynikających z tych samych dokumentów źródłowych (np. jednej umowy o pracę) – nie ma konieczności ponownego sprawdzania tych samych dokumentów źródłowych, o ile w wyniku wcześniejszej weryfikacji nie stwierdzono niezasadzonych wydatków.</p>	<p>realizacja nie budzi istotnych zastrzeżeń. Wyłączenie to nie dotyczy projektów, które:</p> <ul style="list-style-type: none"> – zostały ocenione w kategorii 3, – w których stwierdzono wydatki niekwalifikowalne na znaczne kwoty, tj. przekraczające 10 % wartości kwoty środków rozliczonych do dnia kontroli lub równowartość wyrażonych w złotych 10 000,00 euro, – projekty, w ramach których wydatki niekwalifikowalne dotyczyły realizacji projektu niezgodnie z celami szczegółowymi RPO WZ lub kryteriami wyboru projektu, – projekty, w ramach których stwierdzono niekwalifikowalność co najmniej 10 % uczestników projektu, – projekty, w których stwierdzono naruszenie ustawy Prawo zamówień publicznych poprzez niezasadzone zastosowanie trybów udzielenia zamówienia, innych niż podstawowe, – projekty realizowane przez beneficjentów, co do których potwierdzono dopuszczenie się oszustw finansowych lub korupcji. <p>Próba projektów do kontroli na miejscu określona została na podstawie przyjętej metodyki w oparciu o przyjęte czynniki ryzyka. Do ww. próby będą wchodziły projekty o najwyższym wskaźniku ryzyka (suma punktów z poszczególnych czynników ryzyka w uwzględnieniu przyjętych wag punktowych). W przypadku projektów o tej samej wadze punktowej do próby uwzględniony zostanie projekt, który otrzymał większą kwotę dofinansowania.</p> <p>Wybór projektów do próby, nastąpi w oparciu o dokonaną analizę ryzyka. Analiza ryzyka jest opracowywana pod koniec roku obrachunkowego poprzedzającego rok kontroli i aktualizowana kwartalnie w przypadku zidentyfikowania nowych projektów podlegających i spełniających definicję projektu realizowanego.</p> <p>Na podstawie danych zebranych z dokumentacji znajdującej się w siedzibie Wojewódzkiego Urzędu Pracy w Szczecinie zostanie sporządzona lista projektów, które zostaną poddane kontroli na miejscu.</p> <p>Przy wyborze projektów do kontroli wzięto pod uwagę następujące obowiązkowe czynniki ryzyka:</p> <ul style="list-style-type: none"> – wartość projektu - waga 0,2, – poprawność opracowania wniosków o płatność - waga 0,2, – data zakończenia projektu - waga 0,1, – złożoność projektu - waga 0,2, – udział stwierdzonych wydatków niekwalifikowalnych w wartości projektu (stwierdzone zarówno w trakcie weryfikacji wniosków o płatność, jak i kontroli na miejscu) - waga 0,1, – liczba pozytywnie rozpatrzonych skarg i/lub potwierdzonych podejrzeń oszustw finansowych w związku z realizacją projektów danego beneficjenta - waga 0,1, – liczba równoległe realizowanych przez beneficjenta projektów w ramach RPO WZ - waga 0,1. <p>W załączeniu Załącznik 1 - Metodyka doboru próby projektów do kontroli stosowana przez Wojewódzki Urząd Pracy w Szczecinie jako Instytucje Pośrednicząca 2014-2020.</p> <p>Reprezentatywna próba projektów konkursowych podlegających kontroli trwałości będzie stanowiła co najmniej 5 % populacji projektów rocznie, objętych obowiązkiem zachowania trwałości operacji lub rezultatów po zakończeniu ich realizacji (zamieszczonych w ww. <i>Bazie</i>). W populacji będą ujmowane projekty, w przypadku których na dzień dokonywania wyboru próby do kontroli zatwierdzono wniosek o płatność końcową oraz nie minął okres utrzymania trwałości operacji bądź rezultatu. W celu zapewnienia miarodajnej oceny spełnienia zasady trwałości, kontrole trwałości przeprowadzane będą, co do zasady, po upływie połowy okresu zachowania zasady trwałości w danym projekcie. Kontrole trwałości będą przeprowadzane na losowo wybranej próbie projektów. Dobór losowy (przypadkowy) polega na przeprowadzeniu wyboru przez kontrolera bez świadomego zastosowania jakiegokolwiek tendencji, tj. bez uwzględnienia jakiegokolwiek powodów do włączenia danego elementu do próby lub jego pominięcia.</p> <p>Powyższa metodyka ma zastosowanie również do kontroli trwałości projektów, co do których zasady trwałości w projektach finansowanych ze środków Europejskiego Funduszu Społecznego w ramach RPO WZ mają zastosowanie.</p>	<p>Usunięto: Próba 5% stawek, wydatków lub uczestników stanowią</p> <p>Usunięto: i</p> <p>Usunięto: y</p> <p>Usunięto: pozycje wykazane we wniosku</p> <p>Usunięto: wykonanie produktów/opracowań/ekspertyz na rzecz projektu, w szczególności powstałych jako efekty umów cywilnoprawnych zawartych w projekcie</p> <p>Usunięto: 1</p>
---------------------------------------------------------------------------------------------------------------------------------------------------------------------------------------------------------------------------------------------------------------------------------------------------------------------------------------------------------------------------------------------------------------------------------------------------------------------------------------------------------------------------------------------------------------------------------------------------------------------------------------------------------------------------------------------------------------------------------------------------------------------------------------------------------------------------------------------------------------------------------------------------------------------------------------------------------------------------------------------------------------------------------------------------------------------------------------------------------------------------------------------------------------------------------------------------------------------------------------------------------------------------------------------------------------------------------------------------------------------------------------------------------------------------------------------------------------------------------------------------------------------------------------------------------------------------------------------------------------------------------------------------------------------------------------------------------------------------------------------------------------------------------------------------------------------------------------------------------------------------------------------------------------------------------------------------------------------------------------------------------------------------------------------------------------------------------------------------------------------------------------------------------------------------------------------------------------------------------------------------------------------------------------------------------------------------------------------------------------------------------------------------------------------------------------------------------------------------------------------------	---------------------------------------------------------------------------------------------------------------------------------------------------------------------------------------------------------------------------------------------------------------------------------------------------------------------------------------------------------------------------------------------------------------------------------------------------------------------------------------------------------------------------------------------------------------------------------------------------------------------------------------------------------------------------------------------------------------------------------------------------------------------------------------------------------------------------------------------------------------------------------------------------------------------------------------------------------------------------------------------------------------------------------------------------------------------------------------------------------------------------------------------------------------------------------------------------------------------------------------------------------------------------------------------------------------------------------------------------------------------------------------------------------------------------------------------------------------------------------------------------------------------------------------------------------------------------------------------------------------------------------------------------------------------------------------------------------------------------------------------------------------------------------------------------------------------------------------------------------------------------------------------------------------------------------------------------------------------------------------------------------------------------------------------------------------------------------------------------------------------------------------------------------------------------------------------------------------------------------------------------------------------------------------------------------------------------------------------------------------------------------------------------------------------------------------------------------------------------------------------------------------------------------------------------------------------------------------------------------------------------------------------------------------------------------------------------------------------------------------------------------------------------------------------------------------------------------------------------------------------------------------------------------------------------------------------------------------------------------------------------------------------------------------------------------------------------------------------------------------------------------------------------------------------------------------------------------------------------------------------------------------------------------------------------------------------------------------------------------------------------------------------------------------------------------------------------------------------------------------------------------------------------------------------------------------------------------------------------------------------------------------------------------------------------------------------------------------------------------------------------------------------------------------------------------------------------------------------------------------------------------------------------------------------------------------------------------------------------------------------------------------------------------------------------------------------------------------------------------------------------------------------------------------------------------------------------------------------------------------------	-----------------------------------------------------------------------------------------------------------------------------------------------------------------------------------------------------------------------------------------------------------------------------------------------------------------------------------------------------------------------------------

¹¹ W przypadku PUP-ów 5% - weryfikacja płytka.



2. Plan kontroli systemowych

kwartał/ rok	Institucja kontrolująca lub komórka	Institucja kontrolowana	Temat / zakres kontroli	Czas trwania kontroli	Liczebność zespołu kontrolnego	Informacje dodatkowe
III kw. 2017	UMWZ (WZS)	WUP	<ul style="list-style-type: none"> Procedura odwoławcza Obsługa SL2014, w tym zapewnienie ochrony danych osobowych Finansowanie i rozliczanie Kontraktowanie środków Weryfikacja wydatków 	do 15 dni roboczych	Minimum 4 osoby	Zakres kontroli będzie uzależniony od faktycznej realizacji procesów znacząco zaawansowanych w momencie wszczęcia zadania audytowego.
III kw. 2017	UMWZ (BAW)	UMWZ (WWRPO/ WWSRPO)	<ul style="list-style-type: none"> Ocena przebiegu procesu wnioskowania o płatność w ramach działań Instytucji Zarządzającej RPO WZ 2014-2020 	65 dni roboczych	1 osoba	
I kw. 2018	UMWZ (WZS)	SSOM	<ul style="list-style-type: none"> Monitorowanie i sprawozdawanie z realizacji ZIT Obsługa SL2014, w tym zapewnienie ochrony danych osobowych Współpraca ZIT z IZ w zakresie informowania o RPO WZ i jego promocji 	do 15 dni roboczych	Minimum 2 osoby	Zakres kontroli będzie uzależniony od faktycznej realizacji procesów znacząco zaawansowanych w momencie wszczęcia zadania audytowego.
I kw. 2018	UMWZ (WZS)	GMK	<ul style="list-style-type: none"> Monitorowanie i sprawozdawanie z realizacji ZIT Obsługa SL2014, w tym zapewnienie ochrony danych osobowych Współpraca ZIT z IZ w zakresie informowania o RPO WZ i jego promocji 	do 15 dni roboczych	Minimum 2 osoby	Zakres kontroli będzie uzależniony od faktycznej realizacji procesów znacząco zaawansowanych w momencie wszczęcia zadania audytowego.
I kw. 2018	WUP (IP)	BGK	<ul style="list-style-type: none"> Prawidłowość ponoszenia wydatków w ramach projektu i prowadzenia rozliczeń finansowych. Prawidłowość świadczenia usług doradczych i szkoleniowych. Sposób rekrutacji pożyczkobiorców. Sposób sprawowania nadzoru nad pożyczkobiorcami. Prawidłowość przetwarzania danych osobowych w ramach projektu. 	Minimum 2 dni robocze	Minimum 2 osoby	Zakres kontroli uzależniony będzie od faktycznej realizacji procesów – zakończonych bądź znacząco zaawansowanych w momencie wszczęcia zadania kontrolnego.
II kw. 2018	UMWZ (WZS)	BGK	<ul style="list-style-type: none"> Utworzenie FF Strategia Inwestycyjna i Roczny Plan Działań Wybór PF Umowy Operacyjne 	do 15 dni	Minimum 3 osoby	Zakres kontroli będzie uzależniony od faktycznej realizacji procesów znacząco zaawansowanych w momencie wszczęcia zadania audytowego.

Sformatowana tabela

Usunięto: III kw. 2017

... [1]

UWAGA: Zrezygnowano z realizacji kontroli o charakterze systemowym przez BAW w zakresie „Alokacja środków w ramach RPO WZ 2014-2020” z uwagi na kompleksową kontrolę planowanego obszaru działania IZRPO WZ przez Najwyższą Izbę Kontroli w ramach zadania: „Zarządzanie wykorzystaniem środków UE na lata 2014-2020 w ramach Polityki Spójności” nr P/17/005 zrealizowanej w okresie czerwiec-sierpień 2017 w IZ/IP RPO WZ (Wystąpienie pokontrolne z dnia 01.09.2017 r. – nie stwierdziło nieprawidłowości w badanym obszarze)

Sformatowano: Czcionka: Kursywa

3. Warunki kontroli projektów w programie w danym roku

a) określenie wielkości próby projektów (liczba i odsetek projektów) do kontroli w ramach RPO WZ, zgodnie z przyjętą metodyką

IZ - WZS	IZ - WWRPO	IZ - WWSRPO	IP - WUP
100% kontroli projektów Pomocy Technicznej RPO WZ 2014-2020 za realizację których odpowiedzialny jest WZS.	100% kontroli projektów realizowanych w ramach Osi priorytetowych wdrażanych przez IZ (WWRPO) oraz kontroli projektów Pomocy Technicznej RPO WZ 2014-2020 za realizację których odpowiedzialny jest WWRPO.	20% kontroli projektów realizowanych w ramach Osi priorytetowych wdrażanych przez IZ (WWSRPO).	WUP w roku obrachunkowym 2017/2018 przeprowadzi kontrole projektów na próbie: - kontrole projektów konkursowych – co najmniej 30% liczby projektów w ramach działania w danym roku obrachunkowym. - kontrole projektów

Sformatowana tabela

Usunięto: Odsetek projektów zostanie wskazany w aktualizacji RPK 2017/2018 niezwłocznie po zaktualizowaniu OFIP oraz IW dla nowo powstałej komórki organizacyjnej UM WZ tj. WWSRPO.



			pozakursowych – co najmniej 30% liczby projektów w ramach działania w danym roku obrachunkowym. Kontrole zostaną przeprowadzone po złożeniu pierwszych wniosków o płatność na kwotę wyższą niż 0,00 zł.
--	--	--	---------------------------------------------------------------------------------------------------------------------------------------------------------------------------------------------------------

Sformatowano: Odstęp Po: 0 pkt,
Interlinia: pojedyncze

b) informacje na temat planowanego zlecenia działań kontrolnych podmiotom zewnętrznym w danym roku

IZ, jak też poszczególne IP nie planują powierzenia zadań związanych z kontrolą projektów w ramach RPO WZ 2014 – 2020 podmiotom zewnętrznym.

c) opis fakultatywnych procesów do kontroli realizowanych w ramach RPO WZ

IZ - WWRPO	IZ - WWSRPO	IP - WUP
<p>WWRPO w zależności od bieżącej potrzeby dopuszcza inne dodatkowe kontrole realizacji projektu przeprowadzane pod kątem merytorycznym i finansowym, w celu weryfikacji czy wydatki w ramach projektu ponoszone są zgodnie z zapisami umowy/decyzji/porozumienia o dofinansowanie oraz przepisami unijnymi i krajowymi.</p> <p>Warunkiem tych kontroli jest ich zgodność z zapisami poniższych dokumentów:</p> <ul style="list-style-type: none"> – Wytocznych Ministra Rozwoju w zakresie kontroli realizacji programów operacyjnych na lata 2014-2020; – Wytocznych programowe w zakresie kontroli realizacji Regionalnego Programu Operacyjnego Województwa Zachodniopomorskiego 2014-2020; – Zasadach w zakresie przeprowadzania kontroli projektów w ramach Regionalnego Programu Operacyjnego Województwa Zachodniopomorskiego 2014-2020 – stanowiących załącznik do regulaminu danego konkursu a następnie do umowy zawieranej z Beneficjentem w ramach RPO WZ 2014-2020 	<p>WWSRPO przewiduje realizację „Kontroli uprzednich” (o jakich mowa w art. 22 ust 3 i 4 ustawy wdrożeniowej) oraz wizyt monitoringowych. Działania te będą realizowane w formie kontroli doraźnych, prowadzonych w zależności od zidentyfikowanych zagrożeń wystąpienia nieprawidłowości, na etapie przed otrzymaniem przez wnioskodawcę informacji o wyborze projektu do dofinansowania lub w trakcie realizacji projektu, na przykład przed poniesieniem określonych wydatków przez beneficjenta. Wskazana procedura kontroli, prowadzona będzie na dokumentach lub na miejscu. Wizyty monitorujące, które to są uproszczoną formą kontroli doraźnej będą przeprowadzane w trakcie realizacji projektu lub w okresie trwałości projektu u Beneficjenta, w przypadku podejrzenia wystąpienia nieprawidłowości w projekcie lub potrzeby sprawdzenia informacji zawartych w skargach złożonych do IZ jak i w razie potrzeby oceny realizowania zaleceń pokontrolnych i mogą obejmować:</p> <ul style="list-style-type: none"> – sprawdzenie postępu w realizacji wykonanych prac oraz czy produkty i usługi zostały dostarczone, – procedury kontroli wewnętrznej beneficjentów, – analizowanie zapisów w ewidencji księgowej beneficjenta, – realizację obowiązków w zakresie informacji i promocji, – sprawdzenie prawidłowości w zakresie wypełniania obowiązków dotyczących przechowywania dokumentacji – sprawdzenie zgodności formy wsparcia z wnioskiem o dofinansowanie projektu, – sprawdzenie faktycznej liczby uczestników w zadaniach merytorycznych objętych projektem. 	<p>IP może podjąć decyzję o przeprowadzeniu kontroli na zakończenie realizacji projektu na miejscu w siedzibie beneficjenta, i jest to kontrola opcjonalna. Kontrola na miejscu przeprowadzana będzie w sytuacji, gdy kontrola na dokumentach nie daje wystarczającego zapewnienia, że cele projektu zostały osiągnięte, a dokumentacja projektowa jest dostępna i kompletna.</p>

Usunięto: P

Załączniki:

Załącznik nr 1 - Metodyka doboru próby projektów do kontroli stosowana przez Wojewódzki Urząd Pracy w Szczecinie jako Instytucję Pośredniczącą RPO WZ 2014-2020

Załącznik nr 2 - Metodyka wyboru dokumentacji podczas kontroli na miejscu projektów stosowana przez Wojewódzki Urząd Pracy w Szczecinie jako Instytucję Pośredniczącą RPO WZ 2014-2020

Załącznik nr 3 - Metodyka doboru próby wydatków do kontroli na miejscu projektów Pomocy Technicznej stosowana przez Instytucję Zarządzającą RPO WZ 2014-2020

Załącznik 4 - Metodyka doboru próby projektów do kontroli w miejscu realizacji lub siedzibie Beneficjenta stosowana przez Wydział Działań Środowiskowych RPO (w ramach IZ RPO WZ)

Usunięto: Fakultatywne procesy kontrolne zostaną wskazane w aktualizacji RPK 2017/2018 niezwłocznie po zaktualizowaniu OFIP oraz IW dla nowo powstałej komórki organizacyjnej UM WZ tj. WWSRPO.



Fundusze Europejskie
Program Regionalny



Unia Europejska
Europejskie Fundusze
Strukturalne i Inwestycyjne



Roczny Plan Kontroli na rok obrachunkowy 2017 / 2018 w ramach Regionalnego Programu Operacyjnego Województwa Zachodniopomorskiego 2014-2020

Załącznik nr 1 - Metodyka doboru próby projektów do kontroli stosowana przez Wojewódzki Urząd Pracy w Szczecinie jako Instytucję Pośredniczącą RPO WZ 2014-2020

**Metodyka doboru próby projektów do kontroli
stosowana przez Wojewódzki Urząd Pracy w Szczecinie jako Instytucję Pośredniczącą RPO WZ 2014-2020**

Czynnik ryzyka		Małe ryzyko 1 punkt	Średnie ryzyko 2 punkty	Duże ryzyko 3 punkty
Wartość projektu		Do 1.500.000 PLN	Od 1.500.000 do 3.000.000 PLN	Powyżej 3.000.000 PLN
Poprawność opracowania wniosków o płatność (ocena w skali pkt. 1-10)		8 – 10 pkt.	4 – 7 pkt.	1 – 3 pkt.
Data zakończenia projektu (długość okresu realizacji projektu pozostająca do jego zakończenia)		Do 2/3 okresu realizacji projektu	Od 2/3 do 1/3 okresu realizacji projektu	Poniżej 1/3 okresu realizacji projektu
Złożoność projektu	Liczba partnerów	0	1 – 2	Powyżej 3 oraz partnerzy ponadnarodowi
	Liczba zadań w projekcie	Do 3	4 – 5	Powyżej 5
	Liczba usług zleczanych na zewnątrz	1	2 – 3	Powyżej 3
	Liczba uczestników	Do 30	31 – 100	Powyżej 100
Udział stwierdzonych wydatków niekwalifikowalnych w wartości projektu		Od 0 do 10 %	10 – 20 %	Powyżej 20 %
Liczba pozytywnie rozpatrzonych skarg i/lub potwierdzonych podejrzeń oszustw finansowych w związku z realizacją projektów danego beneficjenta		0	1 – 3	Powyżej 3
Liczba równoległe realizowanych przez beneficjenta projektów w ramach RPO WZ		0	1 – 3	Powyżej 3



Załącznik nr 2 - Metodyka wyboru dokumentacji podczas kontroli na miejscu projektów stosowana przez Wojewódzki Urząd Pracy w Szczecinie jako Instytucję Pośredniczącą RPO WZ 2014-2020

***Metodyka wyboru dokumentacji podczas kontroli na miejscu projektów
stosowana przez Wojewódzki Urząd Pracy w Szczecinie jako Instytucję Pośredniczącą RPO WZ 2014-2020***

Proces kontrolny obejmuje sprawdzenie następującej reprezentatywnej próby dokumentacji:

- dokumentacji finansowej (między innymi: dokumentów źródłowych, dowodów zapłaty), wybór dokumentów będzie odnosił się co do zasady do wydatków planowanych do certyfikacji do KE za dany rok obrachunkowy,
- dokumentacji merytorycznej projektu (między innymi: dokumentów dotyczących kwalifikowalności uczestników projektu, pomocy publicznej, zamówień publicznych, szkoleń, promocji i informacji oraz umów z personelem merytorycznym).

Próba z dostępnej dokumentacji w wybranych zakresach tematycznych jest próbą reprezentatywną, ponadto poddana weryfikacji dokumentacja pozwala na wyciągnięcie wniosków dotyczących jakości realizowanych działań oraz dokonanie całościowej oceny projektu. Wybór dokumentów do kontroli odnosi się co do zasady, do wydatków planowanych do certyfikacji do KE za dany rok obrachunkowy.

Dokonując doboru próby kontrolujący będą korzystać z następujących metod:

1. Dobór na podstawie osądu profesjonalnego – metoda bazuje na wyborze przemyślanym, opartym na subiektywnej decyzji kontrolera. Wybór przemyślany opiera się na osądzie wynikającym z doświadczenia kontrolera oraz wiedzy o działalności objętej kontrolą. Wyniki kontroli nie mogą być ekstrapolowane na całą populację, pozwalają jednak określić szczególne przypadki nieprawidłowości.
2. Dobór losowy – może być dokonany z zastosowaniem liczb losowych. Wybór z zastosowaniem liczb losowych stosowany jest w przypadku, gdy kontrolujący posiada możliwość wygenerowania liczb losowych oraz gdy istnieje kompletna i dokładna lista elementów populacji, a elementy są kolejno ponumerowane lub istnieje możliwość ich ponumerowania.
3. Dobór losowy z interwałem – elementy próby są wybierane z populacji w taki sposób, że odległość pomiędzy każdym wybranym elementem jest równa określonemu interwałowi, przy czym pierwszy element jest wybierany w sposób losowy.
4. Dobór przypadkowy – polega na przeprowadzeniu wyboru przez kontrolera bez świadomego zastosowania jakiegokolwiek tendencyjności, tj. bez uwzględniania jakichkolwiek powodów do włączenia danego elementu do próby lub jego pominięcia.
5. Próba dokumentów uwzględnia wyniki weryfikacji wniosków o płatność, co do zasady weryfikowane będą w pierwszej kolejności te wydatki, które nie były sprawdzane w ramach weryfikacji wniosków o płatność.

Dokonywanie doboru próby w trakcie kontroli będzie udokumentowane w Informacji pokontrolnej/Liście sprawdzającej do kontroli, z podaniem następujących informacji:

- populacji z jakiej dokonywano wyboru próby,
- sposobu dokonania wyboru – metody,
- wyniku dokonanego wyboru – elementy wybrane do kontroli.

Co do zasady próba dokumentów wybranych do kontroli na miejscu będzie stanowić minimum 10% populacji (np.: wartości wydatków z każdej kategorii / wartości każdego zadania, liczby beneficjentów ostatecznych). W odniesieniu do kwalifikowalności uczestników projektu w ramach danego projektu – w przypadku gdy liczba uczestników projektu wynosi więcej niż 300, minimalna próba zostanie zmniejszona do co najmniej 30 osób.

W odniesieniu do wydatków/wartości projektu – w przypadku kiedy wartość projektu przekroczy 1 mln zł, próba będzie ustalana na odpowiednio niższym poziomie.

W sytuacji, gdy w trakcie kontroli zostaną wykryte w określonym obszarze rażące nieprawidłowości, wskazujące na świadome działanie beneficjenta lub poważne zaniedbania lub zaniechania, kontrolujący poszerzą próbę o kolejne 10 % dokumentacji finansowej lub merytorycznej projektu. Jednocześnie do akt kontroli zostaną włączone kopie potwierdzonych za zgodność z oryginałem dokumentów potwierdzających wykryte nieprawidłowości/uchybienia.



Załącznik nr 3 - Metodyka doboru próby wydatków do kontroli na miejscu projektów Pomocy Technicznej stosowana przez Instytucję Zarządzającą RPO WZ 2014-2020

**Metodyka doboru próby wydatków do kontroli na miejscu projektów Pomocy Technicznej
stosowana przez Instytucję Zarządzającą RPO WZ 2014-2020**

Doboru próby wydatków, które będą podlegać kontroli, dokonuje się z wykorzystaniem programu kalkulacyjnego EXCEL.

Dane bazowe do doboru próby wydatków do kontroli projektów Pomocy Technicznej uzyskuje się na podstawie poszczególnych Wniosków o płatność złożonych w ramach danego projektu. W tym celu należy wygenerować z systemu SL14-20 dane dotyczące poszczególnych wydatków do programu kalkulacyjnym EXCEL, a następnie należy pogrupować wydatki na poszczególne kategorie, na przykład:

1. wynagrodzenia pracowników (listy płac, umowy zlecenia, umowy o dzieło, itp.);
2. czynsze i media (najem, energia elektryczna i ciepła, wywóz odpadów i odprowadzanie ścieków, dostarczenie wody);
3. usługi (prawnicze, transportowe, serwisowe, catering, tłumaczenia, nagłośnienia, opinie, analizy, ekspertyzy, badania ewaluacyjne, szkolenia zleczone, organizacja spotkań grup roboczych, materiały informacyjne i promujące, gadżety);
4. dostawy (wyposażenie, sprzęt komputerowy wraz z oprogramowaniem, sprzęty i artykuły biurowe, prasa, książki itp.);
5. wynagrodzenia KOP;
6. wyjazdy służbowe pracowników;
7. doształcanie pracowników;
8. Inne (np. koszty administracyjne, sądowe, zakup biletów itp.).

Przynajmniej dwóch członków zespołu kontrolnego dokonuje wyboru próby wydatków do kontroli. W tym celu podejmowane są następujące czynności:

Ustalenie liczebności wydatków w poszczególnych kategoriach wydatków oraz określenie wielkości próby.

Przykład:

Kategoria	Liczebność populacji	Wielkość próby (min. 5%)	Liczebność próby (wynik zaokrąglamy w górę)
1	2	3	4 → (2x3)
usługi	23	15%	≈ 4
czynsze i media	14	10%	≈ 2
wynagrodzenia	153	5%	≈ 8
ltd.

UWAGA:

Zespół kontrolujący powinien uzasadnić przyjęty poziom wskaźnika wielkości próby, kierując się profesjonalnym osądem kontrolera w odniesieniu do danej kategorii wydatków. W tym celu pod uwagę należy wziąć w szczególności takie informacje jak system kontroli wewnętrznej, ewentualne wyniki innych kontroli czy dotychczasowe doświadczenia zespołu kontrolnego w danym typie kontroli.



Załącznik 4 - Metodyka doboru próby projektów do kontroli w miejscu realizacji lub siedzibie Beneficjenta stosowana przez Wydział Działań Środowiskowych RPO (w ramach IZ RPO WZ)

Metodyka doboru próby projektów do kontroli w miejscu realizacji lub siedzibie Beneficjenta stosowana przez Wydział Działań Środowiskowych RPO (w ramach IZ RPO WZ)

I. Kontrola w trakcie realizacji projektu lub na zakończenie realizacji projektu w miejscu realizacji projektu lub w siedzibie Beneficjenta.

A) Dobór projektów do kontroli na miejscu realizacji projektu odbywał się będzie na podstawie matematycznej metody analizy ryzyka przeprowadzonej w oparciu o 10 zidentyfikowanych i najistotniejszych czynników ryzyka dotyczących:

- 1. Doświadczenia beneficjenta – waga 0,05** – projekty realizowane przez beneficjentów nieposiadających doświadczenia we wdrażaniu środków UE (4 pkt. – beneficjent niedoświadczony; 1 pkt. – beneficjent doświadczony);
- 2. Maksymalnej kwoty dofinansowania dla projektu (na podstawie umowy o dofinansowanie (w mln PLN*)) – waga: 0,2** – projekty, w których kwota dofinansowania jest porównywalnie wyższa niż w pozostałych projektach (4 pkt. – kwota dofinansowania mieści się w górnym kwartylu; 3 pkt. – kwota dofinansowania mieści się w trzecim kwartylu; 2 pkt. – kwota dofinansowania mieści się w 2 kwartylu; 1 pkt. – kwota dofinansowania mieści się w dolnym kwartalu). Przedziały punktowe dla wartości dofinansowania uzależnione od specyfiki danego konkursu;
- 3. Czas pozostający do zakończenia realizacji projektu (w latach)– waga: 0,1** – projekty z krótszym terminem do zakończenia realizacji (4 pkt. – projekty w których czas pozostały do końca realizacji wynosi 1 rok lub poniżej 1 roku; 3 pkt. – projekty w których czas pozostały do końca realizacji mieści się w przedziale 1-2 lat; 2 pkt. – projekty w których czas pozostały do końca realizacji mieści się w przedziale 2-3 lata; 1 pkt. – projekty w których czas pozostały do końca realizacji wynosi więcej niż 3 lata);
- 4. Zmiany wykonawcy – waga 0,05** – projekty, w których wystąpiła zmiana wykonawcy (4 pkt. – projekty w ramach których nastąpiła zmiana wykonawcy; 1 pkt. – projekty w ramach których nie zmieniano wykonawcy);
- 5. Zaawansowanie rzeczowe/finansowe – waga 0,1** – projekty o większym procentowo zaawansowaniu rzeczowym powinny być poddawane w pierwszej kolejności kontroli (4 pkt. – projekty o zaangażowaniu rzeczowym powyżej 50%; 3 pkt. – projekty o zaangażowaniu rzeczowym od 25% do 50%; 2 pkt. – projekty o zaangażowaniu rzeczowym od 10% do 25%; 1 pkt. – projekty o zaangażowaniu rzeczowym poniżej 10%);
- 6. Opóźnienia w realizacji projektu - w odniesieniu do harmonogramu ustalonego w umowie o dofinansowanie – waga 0,15** – projekty w których występują opóźnienia w zakresie realizacji (4 pkt. – są opóźnienia powyżej 6 miesięcy; 3 pkt. – są opóźnienia od 3 do 6 miesięcy; 2 pkt. – są opóźnienia do 3 miesięcy; 1 pkt. – nie ma opóźnień);
- 7. Poprawność przygotowywanych przez beneficjenta wniosków o płatność w ostatnim roku poprzedzającym rok sporządzenia RPK – waga 0,05** – projekty beneficjentów błędnie wypełniających wnioski o płatności pośrednie (4 pkt. – projekty w ramach których wniosek o płatność poprawiony był 3 razy i powyżej, 3pkt. – projekty w ramach których wniosek o płatność poprawiony był 2 razy; 2 pkt. – projekty w ramach których wniosek o płatność poprawiony był 1 raz; – 1 pkt. – projekty w ramach których Beneficjent nie złożył jeszcze wniosku o płatność lub wniosek o płatność był przygotowany bezbłędnie);
- 8. Wyniki dotychczasowych kontroli projektów na miejscu bądź kontroli realizowanych przez inne instytucje – waga 0,2** – projekty w których wykryto nieprawidłowości (4 pkt. – projekty w ramach których stwierdzono nieprawidłowości, 1 pkt. – projekty w ramach których nie stwierdzono nieprawidłowości);
- 9. Typ beneficjenta (jst/pjb i inne niż wskazane w tym przedsiębiorcy) – waga 0,05** – beneficjenci posiadający status jednostki budżetowej, jednostki samorządu terytorialnego (jst), inne niż jst i przedsiębiorca, przedsiębiorca (4 pkt. – projekty realizowane przez podmiot nie będący jst/pjb; 1 pkt. – projekty realizowane przez podmiot będący jst/pjb).;
- 10. Typ projektu (projekt realizowany przez Beneficjenta i projekt partnerski) – waga 0,05** – (4 pkt. – projekty realizowane w partnerstwie, 1 pkt. – projekty realizowane przez Beneficjenta)

Każdemu ww. czynnikowi przypisano wagę, w zależności od stopnia wpływu danego czynnika na możliwość wystąpienia uchybień i nieprawidłowości. Suma poszczególnych wag wynosi 1. Punktacja dla poszczególnych kryteriów ustalana jest przez pracownika dokonującego analizy na podstawie profesjonalnej oceny. Każdy projekt oceniany jest pod względem wszystkich czynników ryzyka.

B) Sposób postępowania przy typowaniu projektów do kontroli:

1. Sporządzenie Zestawienia w formie tabeli projektów z podpisanymi i realizowanymi umowami z podziałem na działania,
2. Rozesłanie do koordynatorów projektów Ankiety obrazującej stan realizacji projektów,
3. Zebranie danych z ankiet w tabeli z podziałem na działania,
4. W oparciu o założenia z analizy ryzyka wyliczenie dla każdego projektu punktów procentowych zgodnie z następującą formułą:
Ilość punktów = (waga czynnika ryzyka 1 x punkty za dany czynnik ryzyka dla projektu (w skali 1÷4) + waga czynnika ryzyka 2 x punkty za dany czynnik ryzyka dla projektu (w skali 1÷4) + ... + waga czynnika ryzyka N x punkty za dany czynnik ryzyka dla projektu (w skali 1÷4))/4. W planie kontroli na kolejny rok uwzględnia się projekty, które otrzymały największą ilość punktów z możliwością pominięcia projektów, które były kontrolowane w poprzednim roku.
5. Wytypowanie do planu kontroli na kolejny rok obrotowy projektów, które otrzymały największą ilość punktów i sporządzenie **Rankingu projektów do kontroli wroku według przeprowadzonej analizy ryzyka z możliwością pominięcia projektów, które były kontrolowane przez IZ w poprzednim roku. Odsetek projektów rekomendowanych do kontroli przez IZ w ramach danego działania kształtował się będzie na poziomie przynajmniej 10%.**
W sytuacji podpisania nowych umów o dofinansowanie, WWSRPO dokona aktualizacji RPK na podstawie zaktualizowanych ankiet obrazujących stan realizacji projektów otrzymanych od opiekunów projektów. Aktualizacja będzie przeprowadzana nie rzadziej niż raz na pół roku
6. W przypadku uzyskania jednakowej ilości punktów w ramach większej liczby projektów, dopełnienie do wymaganego poziomu listy inwestycji rekomendowanych w danym roku do objęcia czynnościami kontrolnymi, odbędzie się na podstawie doboru losowego prowadzonego w ramach projektów.

III kw. 2017	UMWZ (BAW)	UMWZ (WZS/ WWRPO/ WWSRPO)	Alokacja środków w ramach RPO WZ 2014-2020	60 dni roboczych	1 osoba	
-----------------	------------	------------------------------------	-----------------------------------------------	---------------------	---------	--