

Wersja:	1.0
Przyjęta przez Zarząd Województwa Zachodniopomorskiego w dniu:	29.07.2015
Nr Uchwały:	1138/15

Roczny Plan Kontroli na rok obrachunkowy 2015 / 2016

**w ramach Regionalnego Programu Operacyjnego
Województwa Zachodniopomorskiego 2014-2020**

Szczecin, lipiec 2015 rok

ZASTĘPCA DYREKTORA
Wydział Zarządzania Strategicznego


Robert Michalski

SPIS TREŚCI

Terminy	3
Skróty	4
1. Opis uwarunkowań prowadzenia procesu kontroli w roku obrotowym 2015/2016	5
<i>a) Zwięzły opis struktury instytucjonalnej odpowiedzialnej za prowadzenie kontroli, w tym liczba osób i etatów zaangażowanych w proces kontroli w ramach PO (łącznie w proces weryfikacji wniosków o płatność, kontroli systemowych, kontroli na miejscu, kontroli krzyżowych, kontroli procedur w zakresie udzielania zamówień publicznych i innych kontroli) w podziale na instytucje zaangażowane w proces kontroli w ramach PO.</i>	<i>5</i>
<i>b) krótki opis dokumentów, w których w ramach PO ujęto procedury związane z realizacją kontroli (dodatkowo – omówienie zakresu tych regulacji),</i>	<i>9</i>
<i>c) w przypadku wyboru procesów do kontroli systemowej – opis metodyki doboru tych procesów,</i>	<i>12</i>
<i>d) założenia metodyki:</i>	<i>12</i>
2. Plan kontroli systemowych	15
3. Warunki kontroli projektów w programie w danym roku	15
<i>a) określenie wielkości próby projektów (liczba i odsetek projektów) do kontroli w ramach RPO WZ, zgodnie z przyjętą metodyką,</i>	<i>16</i>
<i>b) informacje na temat planowanego zlecenia działań kontrolnych podmiotom zewnętrznym w danym roku,</i>	<i>16</i>
<i>c) opis fakultatywnych procesów do kontroli realizowanych w ramach RPO WZ</i>	<i>16</i>

Terminy

Ilekoć w niniejszym dokumencie jest mowa o:

1. rozporządzeniu ogólnym 1303/2013, należy przez to rozumieć Rozporządzenie Parlamentu Europejskiego i Rady (UE) nr 1303/2013, z dnia 17 grudnia 2013 r. ustanawiające wspólne przepisy dotyczące Europejskiego Funduszu Rozwoju Regionalnego, Europejskiego Funduszu Społecznego, Funduszu Spójności, Europejskiego Funduszu Rolnego na rzecz Rozwoju Obszarów Wiejskich oraz Europejskiego Funduszu Morskiego i Rybackiego oraz ustanawiające przepisy ogólne dotyczące Europejskiego Funduszu Rozwoju Regionalnego, Europejskiego Funduszu Społecznego, Funduszu Spójności i Europejskiego Funduszu Morskiego i Rybackiego oraz uchylające rozporządzenie Rady (WE) nr 1083/2006¹.
2. rozporządzeniu delegowanym 480/2014, należy przez to rozumieć Rozporządzenie Delegowane Komisji (UE) nr 480/2014, z dnia 3 marca 2014 r. uzupełniające rozporządzenie Parlamentu Europejskiego i Rady (UE) nr 1303/2013 ustanawiające wspólne przepisy dotyczące Europejskiego Funduszu Rozwoju Regionalnego, Europejskiego Funduszu Społecznego, Funduszu Spójności, Europejskiego Funduszu Rolnego na rzecz Rozwoju Obszarów Wiejskich oraz Europejskiego Funduszu Morskiego i Rybackiego oraz ustanawiające przepisy ogólne dotyczące Europejskiego Funduszu Rozwoju Regionalnego, Europejskiego Funduszu Społecznego, Funduszu Spójności i Europejskiego Funduszu Morskiego i Rybackiego².
3. rozporządzeniu wykonawczym 1011/2014, należy przez to rozumieć Rozporządzenie Wykonawcze Komisji (UE) 1011/2014, z dnia 22 września 2014 r. ustanawiające szczegółowe przepisy wykonawcze do rozporządzenia Parlamentu Europejskiego i Rady (UE) nr 1303/2013 w odniesieniu do wzorów służących do przekazywania Komisji określonych informacji oraz szczegółowe przepisy dotyczące wymiany informacji między beneficjentami a instytucjami zarządzającymi, certyfikującymi, audytowymi i pośredniczącymi³.
4. rozporządzeniu wykonawczym 2015/207, należy przez to rozumieć Rozporządzenie Wykonawcze Komisji (UE) 2015/207, z dnia 20 stycznia 2015 r. ustanawiające szczegółowe zasady wykonania rozporządzenia Parlamentu Europejskiego i Rady (UE) nr 1303/2013 w odniesieniu do wzoru sprawozdania z postępów, formatu dokumentu służącego przekazywaniu informacji na temat dużych projektów, wzorów wspólnego planu działania, sprawozdań z wdrażania w ramach celu „Inwestycje na rzecz wzrostu i zatrudnienia”, deklaracji zarządczej, strategii audytu, opinii audytowej i sprawozdania z kontroli oraz metodyki przeprowadzania analizy kosztów i korzyści, a także zgodnie z rozporządzeniem Parlamentu Europejskiego i Rady (UE) nr 1299/2013 w odniesieniu do wzoru sprawozdań z wdrażania w ramach celu „Europejska współpraca terytorialna”⁴.
5. ustawie wdrożeniowej, należy przez to rozumieć ustawę z dnia 11 lipca 2014 r. o zasadach realizacji programów w zakresie polityki spójności finansowanych w perspektywie finansowej 2014-2020⁵.
6. porozumieniu należy przez to rozumieć właściwe Porozumienie zwarte pomiędzy IZ i IP na postawie, którego IZ powierzyła określone zadania IP zgodnie z art. 10 ust. 1 ustawy wdrożeniowej.
7. wytycznych do kontroli MliR należy przez to rozumieć Wytyczne Ministra Infrastruktury i Rozwoju w zakresie kontroli realizacji programów operacyjnych na lata 2014-2020 z dnia 28 maja 2015 r. (wersja 1).
8. umowie o finansowaniu należy przez to rozumieć właściwą umowę o finansowaniu o, której mowa w art. 38 ust. 7 rozporządzenia PE i Rady (UE) nr 1301/2013 zawarta przez IZ/IP z PW IF.
9. procedurach wewnętrznych, należy przez to rozumieć wewnętrzne zasady postępowania odpowiednich komórek organizacyjnych jednostek zaangażowanych we wdrażanie RPO WZ,

¹ Dz. Urz. UE L 347/320 z dnia 20.12.2013 r.

² Dz. Urz. UE L 138/5 z dnia 13.05.2014 r.

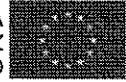
³ Dz. Urz. UE L 286/1 z dnia 30.09.2014 r.

⁴ Dz. Urz. UE L 38/1 z dnia 13.02.2015 r.

⁵ Dz. U. 2014, poz. 1146

Skróty

1. BAW - Biuro Audytu Wewnętrznego Urzędu Marszałkowskiego Województwa Zachodniopomorskiego;
2. Beneficjent – podmiot, który otrzymuje pomoc, o którym mowa w art. 2 pkt 1 ustawy wdrożeniowej;
3. GM – Gabinet Marszałka;
4. IA – Instytucja Audytowa;
5. IC – Instytucja Certyfikująca;
6. IK UP – Instytucja Koordynująca Umowę Partnerstwa. W tych wytycznych rozumiana jako komórka organizacyjna obsługująca ministra właściwego do spraw rozwoju regionalnego w zakresie realizacji kompetencji wydania wytycznych horyzontalnych w zakresie kontroli realizacji programów operacyjnych;
7. IP - Instytucję Pośredniczącą w rozumieniu art. 2 pkt 9 ustawy wdrożeniowej;
8. IZ – Instytucja Zarządzająca w rozumieniu art. 2 pkt 11 ustawy wdrożeniowej;
9. FF - Fundusz Funduszy, o jakim mowa w art. 2 pkt 27 Rozporządzenia ogólnego 1303/2013;
10. KKBOF - Koszalińsko – Kołobrzeszko – Białogardzki Obszar Funkcjonalny reprezentowany przez Gminę Miasto Koszalin wskazaną przez wszystkie gminy sygnatariuszy porozumienia międzygminnego z dnia 28 marca 2014 r. w sprawie zawiązania Związku ZIT.
11. KE – Komisja Europejska
12. MliR – Ministerstwo Infrastruktury i Rozwoju;
13. Nieprawidłowość – nieprawidłowość w rozumieniu odpowiednio w art. 2 pkt 36 i 38 rozporządzenia ogólnego;
14. OFIP – opis funkcji i procedur;
15. OOP – ostateczny odbiorca pomocy;
16. PF – Pośrednik Finansowy, o jakim mowa w art. 38 ust. 5 Rozporządzenia ogólnego 1303/2013;
17. PW IF - Podmiot wdrażający instrument finansowy tj. podmiotu, o jakim mowa w art. 2 pkt 10 rozporządzenia ogólnego nr 1303/2013 w kontekście instrumentów finansowych;
18. PE – Parlament Europejski;
19. PO RYBY – Program Operacyjny „Rybnictwo i Morze”;
20. PROW – Program Rozwoju Obszarów Wiejskich 2014-2020;
21. RPO WZ – Regionalny Program Operacyjny Województwa Zachodniopomorskiego na lata 2014 – 2020;
22. RPK – Roczny Plan Kontroli – plan kontroli sporządzany na poziomie Instytucji Zarządzającej RPO WZ, o którym mowa w Wytycznych MliR;
23. Rok obrachunkowy – rok zdefiniowany w art. 2 pkt 29 rozporządzenia ogólnego, oznacza termin od dnia 1 lipca do dnia 30 czerwca roku następnego;
24. SL2014 – centralny system teleinformatyczny, o którym mowa w art. 69 ust. 1 ustawy wdrożeniowej;
25. SSOM - Stowarzyszenie Szczecińskiego Obszaru Metropolitalnego pełniące funkcję Związku ZIT Szczecińskiego Obszaru Metropolitalnego;
26. Uchybienia – odstępstwa od przepisów prawa oraz regulacji wewnętrznych systemu zarządzania i kontroli RPO WZ niebędące nieprawidłowościami w rozumieniu art. 2 pkt 26 rozporządzenia ogólnego nr 1303/2013;
27. UE – Unia Europejska;
28. UMWZ- Urząd Marszałkowski Województwa Zachodniopomorskiego;
29. WFOŚiGW – Wojewódzki Fundusz Ochrony Środowiska i Gospodarki Wodnej;
30. WUP – Wojewódzki Urząd Pracy w Szczecinie;
31. WWRPO – Wydział Wdrażania RPO;
32. WZS - Wydział Zarządzania Strategicznego;
33. ZIT - Zintegrowane Inwestycje Terytorialne, o których mowa w art. 30 ust. 1 ustawy wdrożeniowej;
34. ZS – Zespół ds. Samooceny działający w Instytucji Zarządzającej Regionalnym Programem Operacyjnym Województwa Zachodniopomorskiego 2014 – 2020.



1. Opis uwarunkowań prowadzenia procesu kontroli w roku obrotowym 2015/2016

- a) *Zwięźli opis struktury instytucjonalnej odpowiedzialnej za prowadzenie kontroli, w tym liczba osób i etatów zaangażowanych w proces kontroli w ramach PO (łącznie w proces weryfikacji wniosków o płatność, kontroli systemowych, kontroli na miejscu, kontroli krzyżowych, kontroli procedur w zakresie udzielania zamówień publicznych i innych kontroli) w podziale na instytucje zaangażowane w proces kontroli w ramach PO.*

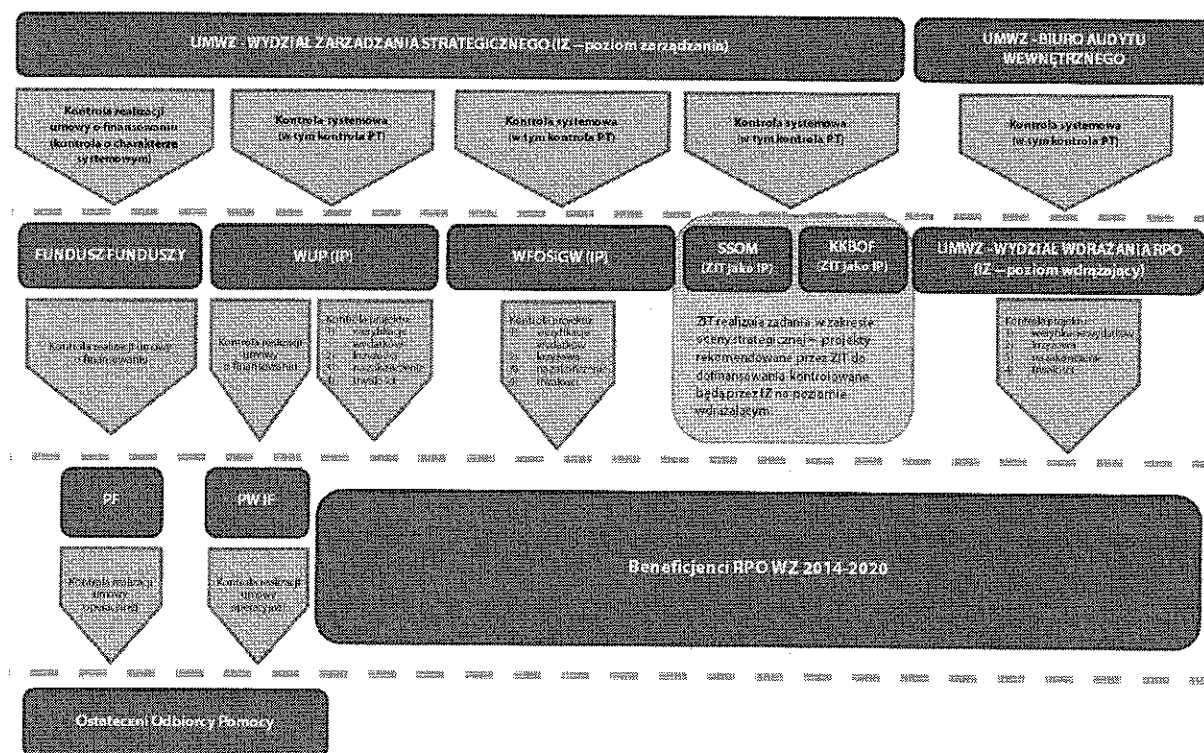
W ramach wypełniania obowiązków wynikających z zapisów art. 22 ustawy wdrożeniowej IZ powinna zapewnić realizację przynajmniej czterech typów kontroli: kontroli systemowej, weryfikacji wydatków, kontroli na zakończenie realizacji projektu oraz kontroli trwałości. W tym zakresie IZ działa w oparciu o Opis Funkcji i Procedur IZ/IC w ramach RPO WZ 2014-2020 (wersja 1.0) przyjęty uchwałą Zarządu Województwa Zachodniopomorskiego nr 678/15 w dniu 11 maja 2015 r. Obecnie dokument ten podlega weryfikacji przez IK UP. Dokument zostanie przyjęty w ostatecznym kształcie po uwzględnieniu ewentualnych zaleceń i rekomendacji IK UP oraz IA po zakończeniu procesu desygnacji, który jest przewidywany w III kwartale 2015 r. Uwzględniając zapisy OFIP Zarząd Województwa Zachodniopomorskiego pełniący funkcję IZ, będzie realizował zadania kontrolne w ramach RPO WZ 2014-2020 w szczególności przy pomocy komórek organizacyjnych Urzędu Marszałkowskiego Województwa Zachodniopomorskiego takich jak WZS oraz WWRPO. W ramach zadań kontrolnych WZS będzie realizował zadania w zakresie kontroli systemowych w IP oraz w FF, koordynacji systemu kontrolnego, planowania kontroli, raportowania wyników kontroli oraz działań naprawczych. WWRPO będzie realizował zadania kontrolne w zakresie weryfikacji wydatków, kontroli na zakończenie i kontroli trwałości. Dodatkowo zadania związane z kontrolą systemową na poziomie WWRPO, będą realizowane przez BAW. Zadania ww. komórek organizacyjnych zostały określone w Regulaminie organizacyjnym Urzędu Marszałkowskiego Województwa Zachodniopomorskiego przyjętym uchwałą nr 682/15 z dnia 11 maja 2015 r.

Ponadto w dniu 6 maja 2015 r. zostały zawarte Porozumienia pomiędzy IZ a WUP oraz WFOŚiGW, w ramach których uzgodniono zakres realizacji RPO WZ przez powyższe podmioty. Przytoczone instytucje w zakresie realizacji zadań kontrolnych będą odpowiedzialne za weryfikację wydatków, kontrole na zakończenie realizacji projektu oraz kontrole trwałości.

W związku z postanowieniami Rozporządzenia Ogólnego 1303/2013 art. 7 oraz art. 36 ust. 3 i art. 123 ust. 6 wskazano także jako Instytucje Pośredniczące SSOM oraz Gminę Miasto Koszalin. SSOM pełni rolę IP na podstawie Porozumienia zawartego pomiędzy Zarządem Województwa Zachodniopomorskiego a Stowarzyszeniem Szczecińskiego Obszaru Metropolitalnego w dniu 20 maja 2015 r. natomiast Gmina Miasto Koszalin jako KKBOF pełni rolę Instytucji Pośredniczącej na podstawie Porozumienia zawartego pomiędzy Zarządem Województwa Zachodniopomorskiego a Gminą Miasto Koszalin w dniu 23 czerwca 2015 r. Instytucjom tym nie zostały powierzone zadania kontrolne.

Ponadto w toku realizacji RPO WZ IZ planuje wyłonić FF. FF będzie zobowiązany do realizacji kontroli o charakterze systemowym na poziomie PF. Ponadto WUP jako IP będzie wdrażał IF za pośrednictwem PW IF wyłonionych w procedurze konkursowej, wobec których również będzie realizować czynności kontrolne o charakterze systemowym.

Roczny Plan Kontroli na rok obrachunkowy 2015 / 2016 w ramach Regionalnego Programu Operacyjnego Województwa Zachodniopomorskiego 2014-2020



Poniżej przedstawiono główne uwarunkowania, cele, procedury i obszary funkcjonowania systemu kontrolnego w ramach realizacji RPO WZ.

Kontrola systemowa

IZ oraz IP są zobowiązane do prowadzenia kontroli systemowych w sytuacji, gdy delegują lub powierzają swoje zadania, określone w art. 125 rozporządzenia PE i Rady (UE) nr 1303/2013, innym podmiotom. Celem kontroli systemowej jest uzyskanie pewności, że wszystkie delegowane lub powierzone funkcje są realizowane w odpowiedni sposób, a system zarządzania i kontroli PO funkcjonuje prawidłowo, skutecznie i zgodnie z prawem⁶.

W ramach RPO WZ kontrola systemowa obejmie przede wszystkim kontrolę prawidłowości funkcjonowania systemu w zakresie wdrażania zadań powierzonych czterem IP: WUP, WFOŚiGW, SSOM, KKBOF. Ponadto po wyłonieniu FF, zadania powierzone na podstawie umowy o finansowaniu będą podlegały również kontroli o charakterze systemowym. Założono, iż kontrole w IP/FF przeprowadzane będą zarówno w formie kontroli na dokumentach, jak i kontroli na miejscu. Dodatkowo WUP jako IP będzie realizował kontrolę o charakterze systemowym u PW IF na zasadach zawartych umów o finansowaniu. Procedury dopuszczają także możliwość realizacji kontroli systemowych w trybie doraźnym. Wszystkie powyższe typy kontroli przeprowadzane będą w oparciu o listy sprawdzające, a zasadniczym elementem podlegającym weryfikacji w trakcie działań kontrolnych będą procedury i regulacje wewnętrzne (w szczególności instrukcje wykonawcze, wewnętrzne zarządzenia, regulaminy itp.) IP/FF/PW IF/PF. Zgodnie z *Wytocznymi Ministra Infrastruktury i Rozwoju z dnia 28 maja 2015 r. w zakresie kontroli w realizacji programów operacyjnych na lata 2014-2020*, IZ/IP co do zasady⁷ jest zobowiązana do przeprowadzenia w każdym roku w okresie 2014-2023 przynajmniej jednej kontroli systemowej w IP/FF/PW IF.

⁶ W sytuacji powierzenia zadań przez Narodowy Fundusz Ochrony Środowiska i Gospodarki Wodnej, na podstawie art. 400b ust. 8 Prawa ochrony środowiska, za określenie zasad weryfikacji poprawności realizacji tych zadań odpowiada IZ, która może zalecić prowadzenie przez NFOŚiGW kontroli systemowych.

⁷ W sytuacji szczególnie uzasadnionej IK UP może zaakceptować mniejszą liczbę podmiotów wyłonionych do kontroli systemowej w rocznym planie kontroli lub w aktualizacji zaakceptowanego wcześniej rocznego planu kontroli, pod warunkiem, że wielkość próby podmiotów do kontroli systemowej nie będzie mniejsza niż 50%.

Roczny Plan Kontroli na rok obrotowy 2015 / 2016 w ramach Regionalnego Programu Operacyjnego Województwa Zachodniopomorskiego 2014-2020

Dodatkowo na poziomie IZ, przynajmniej raz w roku obrotowym, będzie realizowany audyt wewnętrzny w zakresie kontroli realizacji zadań realizowanych przez WZS i WWRPO, tj. komórki organizacyjne UMWZ zajmujące się zarządzaniem i wdrażaniem RPO.

Ponadto w ramach kontroli systemu, również w odniesieniu do działań IZ realizowanych przez UMWZ, przewidziano organizację posiedzeń ZS służących m.in. kompleksowej ocenie funkcjonowania systemu. W przeglądach zaplanowano uczestnictwo przedstawicieli IP realizujących działania kontrolne i komórek organizacyjnych UMWZ zaangażowanych w realizację RPO WZ. Podczas spotkań analizowane będą m.in. wyniki kontroli systemowych oraz kontroli i audytów zewnętrznych i wewnętrznych. ZS stanowi także istotne narzędzie zarządzania ryzykiem w ramach systemu zarządzania i kontroli RPO WZ.

W przypadku zidentyfikowania znaczących uchybień w funkcjonowaniu wybranych obszarów/procesów uzupełnienie powyższych działań stanowić będą opcjonalnie kontrole doraźne przeprowadzane na poziomie IP/FF/PW IF ale również, jeżeli będzie to uzasadnione kontrole u beneficjentów lub odpowiednio na poziomie PF i OOP.

Kompletny przebieg procesu kontroli systemowej, obejmujący zarówno kontrolę w IP/FF, jak i działania z zakresu monitoringu i zarządzania ryzykiem, uregulowany został w *Instrukcji Wykonawczej IZ RPO WZ (proces nr 4B, 14A, 14B)*.

Za realizację zadań kontrolnych IZ w zakresie kontroli systemowej odpowiada:

- 1) Biuro ds. Zarządzania Systemowego i Kontroli (WZS-IV) w Wydziale Zarządzania Strategicznego, oraz
- 2) Biuro Audytu Wewnętrznego.

Tabela nr 1. Zadania i obsada personalna jednostki odpowiedzialnej za kontrolę systemową.

Komórka organizacyjna UMWZ	Wydział Zarządzania Strategicznego:		Symbol komórki		WZS
	– Biuro ds. Zarządzania Systemowego i Kontroli; Biuro Audytu Wewnętrznego				WZS-IV
Zadania:	L.p.	NAZWA ZADANIA	Liczba pracowników	etaty	BAW
		1	Prowadzenie kontroli systemowych/kontroli umów o finansowaniu, przygotowanie rocznego planu kontroli, powzięcie decyzji o kontroli doraźnej, przeprowadzenie kontroli zgodnie z procedurą (powiadomienie, kontrola, informacja pokontrolna, wnioski i zalecenia), sporządzanie sprawozdań z kontroli (końcowe / roczne), follow up wyników kontroli/audytów operacji, roczne podsumowania.	5 (w tym kierownik Biura)	
	2	Prowadzenie audytów wewnętrznych w zakresie zadań systemowych IZ, przeprowadzenie kontroli zgodnie z procedurami audytu wewnętrznego, sporządzanie sprawozdań z audytu, monitoring wdrożenia zaleceń poaudytowych.	1 (kierownik Biura)		Zasady przeprowadzania audytu zostały ujęte w „Księdze procedur audytu wewnętrznego”

Ponadto sześciu komórkom organizacyjnym wchodzącym w skład WZS powierzono zadania dotyczące udziału w kontrolach systemowych, obejmujących procesy w zakresie których dana komórka organizacyjna się specjalizuje, a są to: Biuro ds. Rozwoju Regionalnego (WZS – I), Biuro ds. Koordynacji Instrumentów Wsparcia (WZS – II), Biuro ds. Europejskiego Funduszu Społecznego (WZS – III), Biuro ds. Instrumentów Finansowych (WZS – V), Biuro ds. Finansowych (WZS-VI), Wieloosobowe Stanowisko ds. Informatycznych (WZS – VIII). Przynajmniej jeden pracownik z ww. komórek będzie miał na stałe powierzone zadania w zakresie udziału z zadaniami kontrolnych w zależności od zakresu kontroli, obszaru tematycznego podlegającego badaniu i specjalizacji danego Biura.

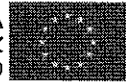
Roczny Plan Kontroli na rok obrachunkowy 2015 / 2016 w ramach Regionalnego Programu Operacyjnego Województwa Zachodniopomorskiego 2014-2020

Za realizację zadań kontrolnych IP w zakresie kontroli o charakterze systemowym (kontrola umowy o finansowaniu zawartej z PW IF) odpowiada WUP. Informacją w zakresie ww. działań kontrolnych zostanie ujęta w aktualizacji RPK niezwłocznie po podpisaniu pierwszych umów z PW IF.

Warunki realizacji zadań kontrolnych o charakterze systemowym realizowanym przez FF zostaną uzupełnione po podpisaniu umowy o finansowaniu.

Weryfikacja wydatków

Zakres informacji	IZ - WWRPO	IP - WUP	IP - WFOŚiGW
Informacja w zakresie realizowanych procedur kontrolnych	<p>WWRPO zobowiązany jest do realizacji zadań kontrolnych w zakresie:</p> <ul style="list-style-type: none"> • Weryfikacji wniosku o płatność, • Kontroli na miejscu realizacji projektu, której celem jest weryfikacja rzeczywistej realizacji projektu oraz postępu rzeczowego projektu. Kontrola ta obejmuje wizytę w siedzibie beneficjenta oraz w miejscu rzeczowej realizacji projektu i weryfikację dokumentów. Kontrola na miejscu realizowana jest w trybie: <ul style="list-style-type: none"> ✓ kontroli planowej, ✓ kontroli doraźnej. • Kontroli projektu na zakończenie jego realizacji, której celem jest potwierdzenie dostępności dokumentów obrazujących cykl życia projektu. • Kontroli doraźnej, której celem jest weryfikacja uzyskanych informacji o nieprawidłowościach w realizacji projektu, jak również ocena czy beneficjent zastosował się do zaleceń pokontrolnych. • Kontroli krzyżowej, przeprowadzanej w celu wyeliminowania możliwości podwójnego finansowania wydatków w ramach RPO WZ 2014-2020. • Kontroli trwałości, mającej na celu ocenę czy beneficjent nie poddał projektu znaczącym modyfikacjom w rozumieniu art. 71 rozporządzenia PE i Rady (UE) nr 1303/2013. 	<p>Kontrole projektów przeprowadzane będą w trakcie, na zakończenie realizacji projektu i po zakończeniu realizacji projektu. Kontrole planowe beneficjentów realizujących projekty w ramach RPO WZ wykonywane będą przez pracowników Wydziału Kontroli EFS Wojewódzkiego Urzędu Pracy w Szczecinie w oparciu o Roczny Plan Kontroli.</p> <p>Kontrole będą odbywać się od lipca 2015 r. do czerwca 2016 roku i będą to:</p> <ol style="list-style-type: none"> 1. kontrole na miejscu projektu: <ul style="list-style-type: none"> - kontrole w siedzibie beneficjenta, - w miejscu realizacji usługi (wizyta monitoringowa). 2. kontrole na zakończenie realizacji projektu: <ul style="list-style-type: none"> - kontrole dokumentacji na zakończenie realizacji projektu, - kontrole na miejscu. <p>Kontrola na zakończenie realizacji projektu zostanie przeprowadzona w przypadku każdego projektu po złożeniu przez beneficjenta wniosku o płatność końcową i będzie polegała na weryfikacji dokumentacji będącej w siedzibie jednostki kontrolującej. Kontrola obligatoryjna polega na weryfikacji końcowego wniosku o płatność oraz sprawdzeniu kompletności i prawidłowości dokumentacji związanej z realizacją projektu, która jest dostępna w siedzibie kontrolującego. Ponadto sprawdzeniu podlegają informacje na temat tożsamości i lokalizacji podmiotów przechowujących dokumenty, wymagane w celu zapewnienia właściwej ścieżki audytu.</p> <p>Kontrola na zakończenie może przybrać formę kontroli na miejscu w siedzibie beneficjenta i jest to kontrola opcjonalna. Kontrola na miejscu przeprowadzana będzie w sytuacji, gdy kontrola na dokumentach nie daje wystarczającego zapewnienia, że cele projektu zostały osiągnięte, a dokumentacja projektowa jest kompletna i została zarchiwizowana.</p> <p>Kontrole projektów prowadzone będą co do zasady w trakcie ich realizacji, z uwzględnieniem stopnia zaawansowania rzeczowego i finansowego projektów. Harmonogram kontroli uwzględniać będzie kontrole projektów ocenianych jako ryzykowne pod względem finansowym i realizacyjnym oraz umożliwiać będzie podjęcie ewentualnych działań korygujących i odzyskanie wydatków niekwalifikowalnych w trakcie realizacji projektu.</p> <p>Kontrole trwałości rezultatu w ramach RPO WZ 2014-2020 dotyczą weryfikacji utrzymania wskaźników realizacji celów</p>	<p>IP zobowiązana jest do przeprowadzania zadań kontrolnych w zakresie realizowanych priorytetów inwestycyjnych. Rodzaje kontroli przyjęte w ramach działalności IP:</p> <ul style="list-style-type: none"> • Weryfikacje wniosku beneficjenta o płatność, • Kontrola na miejscu realizacji projektu, której celem jest weryfikacja rzeczywistej realizacji projektu oraz postępu rzeczowego projektu. Kontrola ta obejmuje wizytę w siedzibie beneficjenta oraz w miejscu rzeczowej realizacji projektu i weryfikację dokumentów. Kontrola na miejscu realizowana jest w trybie: <ul style="list-style-type: none"> ✓ kontroli planowej, ✓ kontroli doraźnej. • Kontrola uprzednia, której celem jest ocena czy system zarządzania i kontroli programu operacyjnego działa prawidłowo, a wydatki w ramach programu operacyjnego ponoszone są zgodnie z prawem krajowym i unijnym. • Kontrola projektu na zakończenie jego realizacji, której celem jest potwierdzenie dostępności dokumentów obrazujących cykl życia projektu. • Kontrola doraźna, której celem jest weryfikacja uzyskanych informacji o nieprawidłowościach w realizacji projektu, jak również ocena czy beneficjent zastosował się do zaleceń pokontrolnych. • Kontrola krzyżowa, przeprowadzana w celu wyeliminowania możliwości podwójnego finansowania wydatków w ramach RPO WZ 2014-2020. • Kontrola trwałości, mająca na celu ocenę czy beneficjent nie poddał projektu znaczącym modyfikacjom w rozumieniu art. 71 rozporządzenia PE i Rady (UE) nr 1303/2013. <p>Wskazany powyżej proces (tj. § 22 ust 3 i 4 ustawy wdrożeniowej oraz wizyt monitorujących o jakich mowa w Podrozdziale 5.2) dotyczy „Kontroli uprzednich” (ujętych w ramach IW), które mogą być prowadzone przed otrzymaniem przez wnioskodawcę informacji o wyborze projektu do dofinansowania, jak również w trakcie realizacji projektu, na przykład przed poniesieniem określonych wydatków przez beneficjenta. Wskazana procedura kontroli, prowadzona jest na dokumentach. Przykładowe obszary kontroli uprzedniej przewidywane przez IP: przygotowanie organizacyjne do realizacji projektu, weryfikacja procedur, dokumentów, procedur, zawierania umów, w tym zamówienia publiczne, weryfikacja czy występuje pomoc</p>



Roczny Plan Kontroli na rok obrotowy 2015 / 2016 w ramach Regionalnego Programu Operacyjnego Województwa Zachodniopomorskiego 2014-2020

		szczegółowych i dotyczą projektów, w których wymóg utrzymania trwałości został określony w umowie o dofinansowanie oraz będą stanowiły kontrole po zakończeniu realizacji projektu i zgodnie z definicją tego typu kontroli będą dotyczyły projektów, w przypadku których zatwierdzono wniosek o płatność końcową. W celu prawidłowego monitorowania zasady trwałości Wojewódzki Urząd Pracy w Szczecinie utworzy <i>Bazę projektów podlegających kontroli trwałości po zakończeniu projektu</i> , obejmującą projekty, w odniesieniu do których trwałość obowiązuje po okresie ich realizacji, wskazanym we wniosku o dofinansowanie.	publiczna. Ponadto IP z uwagi na brak danych odnoszących się do ilości oraz specyfiki projektów, które będą w przyszłości objęte działaniami kontrolnymi, informacje wskazane w przedmiotowym piśmie mają częściowo charakter orientacyjny. W przypadku konieczności aktualizacji procedur związanych z nadzorem sprawowanym przez IP nad realizowanymi w ramach RPO WZ 2014-2020 projektami, niezbędne informacje zostaną niezwłocznie przekazane do IZ RPO WZ. W ramach struktury organizacyjnej IP planowane będą zespoły kontrolujące dobierane indywidualnie na potrzeby czynności kontrolnych prowadzonych w ramach poszczególnych projektów. Zespół kontrolujący składać się będzie na ogół z 3 pracowników. Skład zespołu kontrolującego będzie obejmował: pracownika Zespołu ds. Kontroli, pracownika Zespołu Finansowo – Księgowego (Specjalista Ekonomiczny ds. Obsługi Księgowej Funduszy Europejskich) oraz pracownika Referatu ds. Oceny i Wdrażania Projektów Zespołu ds. RPO WZ (Specjalista Techniczny ds. Funduszy Europejskich/Specialista Ekonomiczny ds. Funduszy Europejskich).
Informacje na temat liczby osób i etatów zaangażowanych w proces kontroli	Weryfikacje wydatków w ramach RPO WZ 2014-2020 będą realizowane przez WWRPO i obejmują: 1. weryfikacje wniosków o płatność: - 66 pracowników/etatów współfinansowanych z RPO WZ. 2. kontrole - 29 pracowników / etatów współfinansowanych z RPO WZ.	1. Weryfikację wniosków o płatność przeprowadzać będą pracownicy: Wydziału Aktywizacji Zawodowej i Przedsiębiorczości EFS, Wydziału Integracji Społecznej EFS oraz Wydziału Edukacji EFS, w ramach którego przewidziano 48 etatów współfinansowanych z RPO WZ. 2. Kontrole projektów przeprowadzać będą pracownicy Wydziału Kontroli EFS, w ramach którego przewidziano 19 Pracowników - 16,15 etatu współfinansowanych z RPO WZ.	Dokładna liczba etatów przewidywanych w ramach działalności IP związanej z kontrolą projektów w ramach RPO WZ 2014-2020 możliwa będzie do oszacowania po przeprowadzeniu pierwszych konkursów, które przewidziane są na IV kwartał 2015r. Docelowa wielkość struktury IP w zakresie obowiązków związanych z kontrolą w ramach działań powierzonych na mocy Porozumienia uzależniona będzie od ilości i stopnia skomplikowania projektów objętych wsparciem w ramach realizowanych działań.

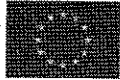
System wdrażania RPO WZ przewiduje przeprowadzanie kontroli krzyżowych programu, których celem jest wykrywanie i eliminowanie podwójnego finansowania wydatków w ramach RPO WZ, oraz kontrole krzyżowe horyzontalne, których celem jest wykrywanie i eliminowanie podwójnego finansowania wydatków poniesionych równolegle w ramach RPO WZ, PROW i PO RYBY. Do czasu podpisania Porozumienia o współpracy między Ministrem właściwym ds. rozwoju regionalnego a Ministrem właściwym ds. rolnictwa i rozwoju wsi oraz Agencją Restrukturyzacji i Modernizacji Rolnictwa (ARiMR), w ramach RPO WZ nie będą przeprowadzane kontrole krzyżowe horyzontalne.

b) krótki opis dokumentów, w których w ramach PO ujęto procedury związane z realizacją kontroli (dodatkowo – omówienie zakresu tych regulacji),

W zakresie określenia systemu kontrolnego w ramach RPO WZ Zarząd Województwa Zachodniopomorskiego przyjął:

Opis Funkcji i Procedur RPO WZ 2014-2020 – zatwierdzony uchwałą ZWZ nr 678/15 z dnia 11 maja 2015 r. zawiera przede wszystkim opis:

- 1) struktury organizacyjnej Instytucji Zarządzającej, Instytucji Pośredniczących i Instytucji Certyfikującej*;
- 2) funkcji i zadań poszczególnych podmiotów zaangażowanych w zarządzanie i kontrolę oraz podział zadań w obrębie każdej z nich;
- 3) funkcji i zadań pełnionych bezpośrednio przez IZ w obszarze:



Roczny Plan Kontroli na rok obrotowy 2015 / 2016 w ramach Regionalnego Programu Operacyjnego Województwa Zachodniopomorskiego 2014-2020

- a) monitoringu i sprawozdawczości,
 - b) kontroli i audytu,
 - c) ewaluacji,
 - d) informacji i promocji,
 - e) zarządzania finansowego oraz ustalenia zasad kwalifikowalności wydatków,
 - f) instrumentów inżynierii finansowej;
- 4) zapobiegania nieprawidłowościom, w tym nadużyciom finansowym oraz sposób ich wykrywania i korygowania oraz odzyskiwania kwot nienależnie wypłaconych wraz z odsetkami z tytułu zwrotu tych kwot po terminie;
 - 5) procedur dla zapewnienia poprawności i prawidłowości deklarowanych wydatków;
 - 6) procedur weryfikacji operacji;
 - 7) systemu i procedur w celu zapewnienia właściwej ścieżki audytu;
 - 8) ram zapewniających, że odpowiednie działania związane z zarządzaniem ryzykiem prowadzone są, gdy jest to konieczne;
 - 9) procedur oceny, wyboru i zatwierdzania operacji zapewniające zgodność w całym okresie ich realizacji;
 - 10) szczegółowe rozwiązania w zakresie systemów informatycznych.
 - 11) procedur (opis należy przedłożyć na piśmie pracownikom IZ i IP: data i dane referencyjne) dotyczących sprawozdawczości i korekty nieprawidłowości (w tym nadużyć finansowych) oraz działań następczych, a także rejestrowania kwot wycofanych i odzyskanych, kwot, które mają zostać odzyskane, nieściągalnych należności i kwot;
 - 12) instrukcji w sprawie przechowywania dokumentów potwierdzających udostępnionych przez beneficjentów / IP / IZ;
 - 13) organizacji prac IC.

Projekt Wytycznych w zakresie kontroli realizacji Regionalnego Programu Operacyjnego Województwa Zachodniopomorskiego 2014 – 2020 (przyjęty Uchwałą ZWZ nr 677/15 w dniu 11 maja 2015 r.) - Projekt ten określa minimalne wymagania w zakresie określenia systemu kontrolnego na poziomie wdrażania RPO WZ. Wytyczne te określają takie zagadnienia jak:

1. Rodzaje kontroli:

- a) *Kontrola w zakresie weryfikacji wydatków*
 - i. *Kontrola w miejscu realizacji projektu/ w siedzibie beneficjenta*
 - ii. *Kontrole krzyżowe*
 - *Kontrole krzyżowe programu prowadzone na etapie weryfikacji wniosku o dofinansowanie projektu*
 - *Kontrole krzyżowe programu prowadzone na etapie weryfikacji wniosków o płatność*
 - *Kontrole krzyżowe programu prowadzone na etapie realizacji kontroli projektu na miejscu*
 - *Kontrole krzyżowe horyzontalne z PROW 2014 – 2020 i PO RYBY*
 - *Kontrole krzyżowe horyzontalne i międzyokresowe*
 - iii. *Kontrola na zakończenie realizacji projektu*
 - iv. *Kontrola trwałości projektu*
 - b) *Kontrole uprzednie*
 - c) *Kontrole w trybie doraźnym*
2. *Roczne Plany Kontroli (RPK)*
 3. *Zasady prowadzenia postępowań kontrolnych*
 4. *Metodyka doboru próby do kontroli*
 5. *Monitorowanie wdrożenia uzyskanych zaleceń/rekomendacji pokontrolnych*

Dodatkowo dokument ten wskazuje, że w zakresie weryfikacji wydatków na poziomie wniosku o płatność beneficjenta zastosowania mają aktualne Wytyczne Ministra Infrastruktury i Rozwoju w zakresie kontroli realizacji programów operacyjnych na lata 2014-2020.

Projekt Wytycznych w zakresie kontroli instrumentów finansowych wdrażanych w ramach Regionalnego Programu Operacyjnego Województwa Zachodniopomorskiego na lata 2014-2020 (przyjęty Uchwałą ZWZ nr 677/15 w dniu 11 maja 2015 r.). Celem Wytycznych jest określenie reguł dotyczących przeprowadzania kontroli IF w systemie realizacji RPO WZ. W dokumencie tym przedstawiono najważniejsze procesy kontrolne

realizowane w związku z właściwą Umową o finansowaniu i określono podstawowe obowiązki Instytucji Zarządzającej RPO WZ 2014-2020 i Instytucji Pośredniczących w zakresie realizacji przedmiotowych kontroli.

Projekt Wytycznych programowych wskazujących na minimalne wymagania w zakresie zarządzania ryzykiem oraz dokumentowania tego procesu przez instytucje uczestniczące we wdrażaniu RPO WZ 2014-2020 (przyjęty Uchwałą ZWZ nr 677/15 w dniu 11 maja 2015 r.) - Celem przedmiotowych wytycznych jest wskazanie szczegółowych obowiązków dla IZ/IP dotyczących procesu zarządzania ryzykiem w związku z realizowanymi przez daną instytucję zadaniami w zakresie wdrażania RPO WZ. Regulacje te mają za zadanie wskazać minimalne wymagania względem instytucji uczestniczących we wdrażaniu RPO WZ w zakresie zarządzania ryzykiem oraz dokumentowania tego procesu w celu spełnienia i zachowania kryteriów desygnacji, o jakich mowa w pkt 2 Załącznika XIII do rozporządzenia ogólnego 1303/2013.

Projekt Wytycznych programowych w sprawie przechowywania i udostępniania dokumentów w ramach RPO WZ 2014-2020 (przyjęty Uchwałą ZWZ nr 677/15 w dniu 11 maja 2015 r.) - Celem przedmiotowych Wytycznych jest wskazanie najważniejszych warunków związanych z przechowywaniem i udostępnianiem dokumentacji wytwarzanej w związku z realizacją zadań przez instytucje funkcjonujące w systemie zarządzania i kontroli oraz w związku z realizacją projektów przez beneficjentów w RPO WZ .

Instrukcje Wykonawcze instytucje funkcjonujące w systemie zarządzania i kontroli RPO WZ 2014-2020:

IZ RPO WZ – dokument dla WZS, GM i IC – przyjęty uchwałą ZWZ nr 679/15 z dnia 11 maja 2015 r.

IZ RPO WZ – dokument dla WWRPO – przyjęty uchwałą ZWZ nr 680/15 z dnia 11 maja 2015 r.

IP – dokument dla WUP – z dnia 11 maja 2015 r.

IP – dokument dla WFOŚiGW – z dnia 06 maja 2015 r.

IP – dokument dla ZIT (SSOM) – przyjęty uchwałą ZWZ nr 1000/15 z dnia 10 lipca 2015 r.

IP – dokument dla ZIT (KKBOF) – przyjęty uchwałą ZWZ nr 1000/15 z dnia 10 lipca 2015 r.

Każda Instrukcja Wykonawcza bazuje na podejściu procesowym, tzn. wyodrębnione zostały główne zadania o charakterze ciągłym i powtarzalnym. Zidentyfikowane zadania podzielono na procesy, którym nadano numery. Dla każdego procesu przygotowana jest karta procesu, która jest aktualizowana zgodnie z procedurą aktualizacji Instrukcji Wykonawczej. Każda karta procesu posiada wykaz uczestników procesu, zakres procesu, wykaz dokumentów i aktów prawnych, których znajomość jest wymagana do realizacji procesu, instrukcję realizacji procesu (procedurę), schemat blokowy (nieobligatoryjny) oraz załączniki do procesu. W uzasadnionych przypadkach możliwy jest podział procesów na podprocesy. Przedmiotowa forma dokumentu jest jednolita dla wszystkich instytucji zaangażowanych w realizację RPO WZ 2014-2020.

Instrukcje Wykonawcze poszczególnych instytucji funkcjonujących w systemie zarządzania i kontroli RPO WZ 2014-2020 zawierają w szczególności:

- a. część ogólną – zapisy ogólne dotyczące użytkowania dokumentu wraz z procedurą aktualizacji Instrukcji oraz z systemem odstępstw;
- b. procesy w ramach zarządzania RPO WZ 2014-2020 m.in. takie jak: programowanie, koordynacja systemowa, obsługa kontroli i audytów, kontrola, procedura odwoławcza, monitoringu i sprawozdawczości, ewaluacji, nieprawidłowości i nadużyć finansowych, informacji i promocji, zarządzania finansowego, ekspertów, obsługi systemów informatycznych RPO WZ, Pomocy Technicznej;
- c. procesy w ramach wdrażania RPO WZ 2014-2020 m.in. takie jak: opracowanie regulaminów konkursów, nabór i ocena projektów, podpisywanie umów, wydawanie decyzji o dofinansowaniu, weryfikacja wniosków o płatność, sporządzanie dyspozycji płatniczych, kontrola projektów, naliczanie korekt finansowych, odzyskiwanie środków, sporządzanie założeń do RPK, kontrola krzyżowa, realizacja projektów pomocy technicznej, analiza wyników kontroli i audytów.
- d. procesy w ramach certyfikacji wydatków RPO WZ 2014-2020 m.in. takie jak: weryfikację deklaracji wydatków oraz sporządzanie i wysyłanie do KE wniosków o płatność okresową; sporządzanie rocznego zestawienia wydatków do KE; wstrzymanie i przywrócenie certyfikacji; weryfikację prognoz do KE; analizę wyników kontroli i audytów przeprowadzonych w IZ, IP, WWRPO; monitorowanie zasady n+3 oraz monitorowanie ram wykonania; prowadzenie ewidencji kwot; złożenie do KE dokumentów zamknięcia oraz płatności salda końcowego.

Regulamin prac Zespołu ds. Samooceny działającego w Instytucji Zarządzającej Regionalnym Programem Operacyjnym Województwa Zachodniopomorskiego na lata 2014 – 2020 w jako załącznik nr 8 do Wytycznych programowych dotyczących nieprawidłowości i nadużyć finansowych w ramach Europejskiego Funduszu Rozwoju Regionalnego, Europejskiego Funduszu Społecznego oraz Funduszu Spójności 2014-2020 (przyjęty Uchwałą ZWZ nr 677/15 w dniu 11 maja 2015 r.). Głównym zadaniem zespołu ds. samooceny jest dokonywanie regularnej (okresowej lub bieżącej) ocena ryzyka nadużyć finansowych oraz przygotowywanie planów reagowania (odpowiednich kontroli) w tego typu sytuacjach.

Do zakresu zadań zespołu należy ponadto:

- ustalenie zakresu, sposobu i częstotliwości publikacji informacji o kontrolach oraz o instytucjach (komórkach, osobach) odpowiedzialnych za te publikacje;
- wskazywanie obszarów, które powinna objąć kontrola systemowa – w zakresie weryfikacji systemów kontroli (planów reagowania) przygotowanych przez zespół ds. samooceny, w szczególności w zakresie jego skuteczności pod względem prewencji, wykrywania i eliminowania nadużyć finansowych;
- przygotowywanie i zatwierdzanie planów szkoleń i innych działań oraz instytucji (komórek, osób) odpowiedzialnych za ich wdrożenie;
- analiza środków zapobiegających nadużyciom finansowym i wprowadzanie ewentualnych korekt w tym zakresie;
- analiza mechanizmów zgłaszania nadużyć obowiązujących w IZ i IP.

c) w przypadku wyboru procesów do kontroli systemowej – opis metodyki doboru tych procesów,

IZ Przy doborze obszarów do kontroli IZ będzie kierować się regułą, zgodnie, z którą każdy obszar/ zadanie realizowane przez IP/FF wskazany odpowiednio w porozumieniu/umowie o finansowaniu powinien być skontrolowany przynajmniej raz w danej perspektywie finansowej. Obszary do kontroli o charakterze systemowym na dany rok powinny być wybrane z uwzględnieniem następujących czynników:

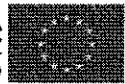
- a) wszystkie podstawowe procesy związane z realizacją porozumienia/umowy, zachodzące w danej IP, PW IF,
- b) termin przeprowadzenia ostatniej kontroli w danym obszarze,
- c) priorytet kierownictwa – opinia kierownictwa jednostki lub komórki organizacyjnej wskazująca obszary, które powinny zostać w pierwszej kolejności objęte kontrolą,
- d) ryzyko związane z realizacją poszczególnych procesów, w tym m.in.:
 - i) zaawansowanie realizacji wdrażanych zadań bądź danej umowy,
 - ii) określenie procesów kluczowych jakie zostaną zrealizowane,
 - iii) wyniki kontroli lub audytów przeprowadzanych dotychczas w danej instytucji w zakresie zadań związanych z realizacją umowy,
 - iv) częstotliwość zmian procedur w obszarze (innych dokumentów np. o charakterze systemowym – akty prawne, wytyczne),
 - v) zdolność instytucjonalną danej IP, PW IF/PF do realizacji danego procesu.

Istotną rolę podczas wyboru procesów do kontroli systemowej w poszczególnych latach będzie odgrywał ZS. Podczas cyklicznych posiedzeń ZS, przed określeniem założeń do RPK na kolejny rok obrachunkowy, w oparciu o przeprowadzoną analizę ryzyka uwzględniającą m.in. wyżej wymienione założenia będzie zapadała decyzja również o procesach podlegających kontrolom o charakterze systemowym realizowanym przez IZ za pośrednictwem WZS.

Ponadto wybór procesów do audytu systemu w obszarze dotyczącym funkcjonowania kontroli zarządczej przy wydatkowaniu środków RPO WZ 2014-2020 realizowanego przez BAW w zakresie zadań IZ odbywać się będzie na podstawie analizy ryzyka przeprowadzanej raz w roku w Urzędzie (III/IV kwartał roku) z uwzględnieniem procesów wdrażanych, niepodlegających wcześniej audytom lub kontrolom.

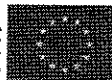
d) założenia metodyki:

W zakresie kontroli wydatków jedynie IP, będące w systemie wdrażania RPO WZ tj. WUP oraz WFOŚIGW określiły założenia w zakresie metodyki doboru próby. IZ, w zakresie zadań wdrożeniowych w ramach RPO WZ zakłada realizację kontroli pełnej populacji projektów.



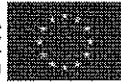
Roczny Plan Kontroli na rok obrachunkowy 2015 / 2016 w ramach Regionalnego Programu Operacyjnego Województwa Zachodniopomorskiego 2014-2020

Instytucja	Dobór próby dokumentów do kontroli wniosków o płatność	Dobór próby projektów do kontroli w miejscu realizacji lub siedzibie beneficjenta, w tym kontroli trwałości	Dobór do kontroli projektów zintegrowanych, partnerskich, hybrydowych lub grantowych w miejscu ich realizacji lub w siedzibie beneficjenta – jeśli metodyka w tym zakresie została przygotowana odrębnie od metodyki doboru próby projektów do kontroli
IZ - WWRPO	Zakłada się kontrolę 100% dokumentów wymaganych na poziomie weryfikacji wniosków o płatność. Zakłada się aktualizację RPK w przypadku zmiany zasad w danym obszarze.	Zakłada się kontrolę 100% projektów w miejscu realizacji, bądź w siedzibie beneficjenta. Zakłada się aktualizację RPK w przypadku zmiany zasad w danym obszarze.	Nie określono odrębnej metodyki w zakresie doboru próby związanej przedmiotowym typem projektów. Zakłada się aktualizację RPK w przypadku zmiany zasad w danym obszarze.
IP - WUP	<p>Metodyka opracowana została w celu ujednoczenia zasad doboru dokumentów źródłowych służących pomocą przy weryfikacji wniosków o płatność. Metodyka opracowana została dla każdej z form rozliczania poniesionych wydatków oddzielnie.</p> <p>– Metodyka dla wniosków rozliczanych za pomocą rzeczywście poniesiony wydatków</p> <p>1.1 Obligatoryjnie sprawdzaniu podlega dokumentacja źródłowa dotycząca minimum 5% pozycji wydatków, jednak nie mniej niż 3 pozycje wydatków i nie więcej niż 10 pozycji wydatków, które zostały wykazane w weryfikowanym wniosku o płatność.</p> <p>1.2 W próbie obligatoryjnie występują dokumenty źródłowe obejmujące wydatki należące do niżej wymienionych kategorii:</p> <p>a) wydatki związane z wynagrodzeniami personelu,</p> <p>b) wydatki dotyczące zamówień o wartości przekraczającej 20 000 PLN netto, m.in. w kontekście dokonywania rozeznania rynku oraz stosowania konkurencyjnych procedur, o których mowa w <i>Wytężnych w zakresie kwalifikowalności wydatków w ramach Europejskiego Funduszu Rozwoju Regionalnego, Europejskiego Funduszu Społecznego oraz Funduszu Spójności na lata 2014-2020</i>,</p> <p>c) wydatki dotyczące wykonania różnego rodzaju produktów/opracowań/ ekspertyz na rzecz projektu, w szczególności powstałych jako efekty umów cywilnoprawnych zawartych w projekcie,</p> <p>d) niezależnie od ww. kategorii, w każdym przypadku weryfikacja uwzględnia dokumenty związane z wyborem wykonawców do realizacji zamówień o wartości równej lub wyższej niż próg określony w przepisach wydanych na podstawie art. 11 ust. 8 ustawy z dnia 29 stycznia 2004 r. - Prawo zamówień publicznych (Dz. U. z 2013 r. poz. 907, z późn. zm., zwanej dalej „Prawem zamówień publicznych”).</p> <p>1.3 Dobór dokumentów źródłowych dokonywany jest w oparciu o najwyższe poniesione wydatki w danej kategorii.</p> <p>1.4 Podczas weryfikacji kolejnych wniosków o płatność procedurze doboru próby dokumentów źródłowych towarzyszy zasada najwyższej wartości poniesionego wydatku. Jednak z zastrzeżeniem, gdy dana kategoria wydatku podlegała już weryfikacji i w jej wyniku nie stwierdzono nieprawidłowości oraz uchybień, do próby brane są inne wydatki.</p> <p>1.5 W przypadku niespełnienia warunków zapisanych w pkt. 1.1, do próby zostają wzięte dokumenty źródłowe o najwyższej wartości spoza kategorii wymienionych w punkcie 1.2.</p> <p>1.6 W sytuacji, gdy w ramach wniosku do weryfikacji zostaną przedstawione dokumenty zaliczone do tej samej kategorii kosztów i takiej samej wartości, próbą zostaną objęte najwcześniej poniesione wydatki. W przypadku wydatków o tej samej wartości poniesionych w tym samym dniu, dobór próby jest losowy.</p> <p>1.7 W przypadku projektu skierowanego do uczestników – obligatoryjnie sprawdzaniu podlega dokumentacja źródłowa dotycząca minimum 5% uczestników projektu wykazanych w okresie rozliczeniowym, za jaki składany jest wniosek o płatność, jednak nie mniej niż 3 (jeżeli we wniosku o płatność wykazano 1-2 osoby zweryfikowane zostaną wszystkie wykazane pozycje) i nie więcej niż 10 uczestników. Uczestnicy do próby będą doбирали losowo z zastrzeżeniem, iż dany uczestnik w próbie będzie tylko raz, pod warunkiem, że przy wcześniejszej weryfikacji nie stwierdzono uchybień w stosunku do kosztów związanych z danym uczestnikiem.</p> <p>– Metodyka dla wniosków, w których wydatki bezpośrednio rozliczane są za pomocą kwot ryczałtowych</p>	<p>W okresie od 1 lipca 2015 r. do 30 czerwca 2016 r. kontrole w ramach RPO WZ planowane są w odniesieniu do projektów, które spełniają definicję projektu realizowanego. Są to projekty, w ramach których złożono co najmniej jeden wniosek o płatność na kwotę wyższą niż 0,00 PLN. Kontrole planowane są do momentu zatwierdzenia wniosku o płatność końcową (projekty rozliczane metodami uproszczonymi podlegają analizie już w momencie zawarcia umowy o dofinansowanie). Projekty pozakonkursowe kontrolowane są w 100%, co najmniej raz w trakcie trwania realizacji projektu. Kontrole projektów prowadzone są w danym roku obrachunkowym na następującej próbie:</p> <ol style="list-style-type: none"> kontrolę projektów konkursowych – co najmniej 30 % liczby projektów w ramach Działania w danym roku obrachunkowym. kontrolę projektów pozakonkursowych – 100 % (tj/w). <p>Instytucja nadzorująca projekt może podjąć decyzję o odstąpieniu od kontroli w danym roku obrachunkowym projektu skontrolowanego w roku poprzednim, jeśli jego realizacja nie budzi istotnych zastrzeżeń. Wyłączenie to nie dotyczy projektów, które:</p> <ul style="list-style-type: none"> – zostały ocenione w kategorii 3, – w których stwierdzono wydatki niekwalifikowalne na znaczne kwoty, tj. przekraczające 10 % wartości kwoty środków rozliczonych do dnia kontroli lub równowartość wyrażonych w złotych 10 000,00 euro, – projekty, w ramach których wydatki niekwalifikowalne dotyczyły realizacji projektu niezgodnie z celami szczegółowymi RPO WZ lub kryteriami wyboru projektu, – projekty, w ramach których stwierdzono niekwalifikowalność co najmniej 10 % uczestników projektu, – projekty, w których stwierdzono naruszenie ustawy Prawo zamówień publicznych poprzez nieuzasadnione zastosowanie trybów udzielenia zamówienia, innych niż podstawowe, – projekty realizowane przez beneficjentów, co do których potwierdzono dopuszczenie się oszustw finansowych lub korupcji. <p>Kontrola jest uznawana za wykonaną, jeżeli jednostka kontrolująca przeprowadziła zarówno kontrolę w siedzibie beneficjenta, jak i wizytę monitoringową, przy czym kontrole te mogą być prowadzone w różnych terminach i mogą być odrębnie dokumentowane. Kontrola realizacji projektów dokonywana na miejscu (w przypadku kontroli próby projektów) będzie przeprowadzona na próbie projektów określonej na podstawie przyjętej metodologii jej wyboru w oparciu o przyjęte czynniki ryzyka. Do ww. próby będą wchodziły projekty o najwyższym wskaźniku ryzyka (suma punktów z poszczególnych czynników ryzyka w uwzględnieniu przyjętych wag punktowych). W przypadku projektów o tej samej wadze punktowej do próby uwzględniony zostanie projekt, który otrzymał większą kwotę dofinansowania.</p> <p>Wybór projektów do próby, nastąpi w oparciu o dokonaną analizę ryzyka. Analiza ryzyka jest opracowywana pod koniec roku obrachunkowego poprzedzającego rok kontroli i aktualizowana półrocznie w przypadku zidentyfikowania nowych projektów podlegających i spełniających definicję projektu realizowanego.</p> <p>Na podstawie danych zebranych z dokumentacji znajdującej się w siedzibie Wojewódzkiego Urzędu Pracy w Szczecinie zostanie sporządzona lista projektów, które zostaną poddane kontroli na miejscu.</p> <p>Przy wyborze projektów do kontroli wzięto pod uwagę następujące obowiązkowe czynniki ryzyka:</p> <ul style="list-style-type: none"> – wartość projektu - waga 0,2, – poprawność opracowania wniosków o płatność - waga 0,2, – datą zakończenia projektu - waga 0,1; 	<p>Nie określono odrębnej metodyki w zakresie doboru próby związanej przedmiotowym typem projektów. Zakłada się aktualizację RPK w przypadku zmiany zasad w danym obszarze.</p>



Roczny Plan Kontroli na rok obrachunkowy 2015 / 2016 w ramach Regionalnego Programu Operacyjnego Województwa Zachodniopomorskiego 2014-2020

	<p>1.1 Obligatoryjnymu sprawdzeniu podlega min. 10% dokumentacji źródłowej każdej kategorii dokumentu wskazanego w umowie o dofinansowanie projektu, potwierdzającej wykonanie całości zadania objętego kwotami ryczałtowymi.</p> <p>1.2 Podczas weryfikacji kolejnych wniosków o płatność procedurze doboru próby dokumentów źródłowych towarzyszy zasada:</p> <p>a) ilość uczestników do 15 osób – próbą należy objąć 100% dokumentacji źródłowej,</p> <p>b) ilość uczestników powyżej 15 osób – próbą należy objąć 10% dokumentacji źródłowej.</p> <p>1.3 W przypadku gdy w kolejnych wnioskach o płatność dana kategoria wydatku podlegała już weryfikacji i w jej wyniku nie stwierdzono nieprawidłowości oraz uchybień, do próby brane są inne wydatki.</p> <p>1.4 W przypadku projektu skierowanego do uczestników – obligatoryjnymu sprawdzeniu podlega losowo dobrana dokumentacja źródłowa dotycząca minimum 5% uczestników projektu wykazanych w okresie rozliczeniowym, za jaki składany jest wniosek o płatność, jednak nie mniej niż 3 (jeżeli we wniosku o płatność wykazano 1-2 osoby, zweryfikowane zostaną wszystkie wykazane pozycje) i nie więcej niż 10 uczestników.</p> <p>– Metodyka dla wniosków, w których wydatki bezpośrednie rozliczane są za pomocą stawek jednostkowych</p> <p>1. Obligatoryjnymu sprawdzeniu podlega dokumentacja źródłowa dotycząca minimum 5% rozliczanych we wniosku o płatność stawek jednostkowych, jednak nie mniej niż 3 (jeżeli we wniosku o płatność wykazano 1-2 stawki jednostkowe należy zweryfikować wszystkie wykazane pozycje) i nie więcej niż 10 stawek jednostkowych.</p> <p>2. W przypadku gdy w kolejnych wnioskach o płatność dana kategoria wydatku podlegała już weryfikacji i w jej wyniku nie stwierdzono nieprawidłowości oraz uchybień, do próby brane są inne wydatki.</p> <p>3. W przypadku projektu skierowanego do uczestników – obligatoryjnymu sprawdzeniu podlega losowo dobrana dokumentacja źródłowa dotycząca minimum 5% uczestników projektu wykazanych w okresie rozliczeniowym, za jaki składany jest wniosek o płatność, jednak nie mniej niż 3 (jeżeli we wniosku o płatność wykazano 1-2 osoby, zweryfikowane zostaną wszystkie wykazane pozycje) i nie więcej niż 10 uczestników.</p>	<ul style="list-style-type: none"> – złożoność projektu - waga 0,2, – wartość stwierdzonych wydatków niekwalifikowalnych lub ich udział w wartości projektu (stwierdzone zarówno w trakcie weryfikacji wniosków o płatność, jak i kontroli na miejscu) - waga 0,1, – liczba pozytywnie rozpatrzonych skarg i/lub potwierdzonych podejrzeń oszustw finansowych w związku z realizacją projektów danego beneficjenta - waga 0,1, – liczba równoległe realizowanych przez beneficjenta projektów w ramach RPO WZ - waga 0,1. <p>Reprezentatywna próba projektów konkursowych podlegających kontroli trwałości będzie stanowiła co najmniej 5 % populacji projektów rocznie, objętych obowiązkiem zachowania trwałości operacji lub rezultatów po zakończeniu ich realizacji (zamieszczonych w ww. Bazie). W populacji będą ujmowane projekty, w przypadku których na dzień dokonywania wyboru próby do kontroli zatwierdzono wniosek o płatność końcową oraz nie minął okres utrzymania trwałości operacji bądź rezultatu. W celu zapewnienia miarodajnej oceny spełnienia zasady trwałości, kontrole trwałości przeprowadzane będą, co do zasady, po upływie połowy okresu zachowania zasady trwałości w danym projekcie.</p> <p>Kontrole trwałości będą przeprowadzane na losowo wybranej próbie projektów. Dobór losowy (przypadkowy) polega na przeprowadzeniu wyboru przez kontrolera bez świadomego zastosowania jakiegokolwiek tendencji, tj. bez uwzględnienia jakichkolwiek powodów do włączenia danego elementu do próby lub jego pominięcia.</p>	
<p>IP - WFOŚiGW</p>	<p>Próba do kontroli dokumentów w ramach poszczególnych wniosków o płatność określona zostanie szczegółowo po uruchomieniu funkcjonowania systemu SL2014, za pośrednictwem którego beneficjenci będą składali kolejne wnioski o płatność. Możliwość doboru próby dokumentów do kontroli uwarunkowana będzie funkcjonalnością ww. systemu informatycznego w przedmiotowym zakresie. Proponowana przez IP metoda doboru próby będzie uproszczona i oparta na analizie zestawień dokumentów księgowych wskazanych w ramach wniosków.</p> <p>W przypadku gdy liczba dokumentów księgowych (lub równoważnych dokumentów księgowych) nie przekracza 40 pozycji beneficjent winien załączyć do wniosku 100% dokumentów objętych wnioskiem o płatność.</p> <p>W przypadku gdy liczba dokumentów księgowych (lub równoważnych dokumentów księgowych) przekracza 40 pozycji IP proponuje następującą metodę:</p> <p>- W przypadku faktur (lub równoważnych dokumentów księgowych) o wartości od 150 000,00 zł netto, oraz takich w których istnieje uzasadnione podejrzenie wystąpienia nieprawidłowości lub stwierdzono nieprawidłowości (weryfikacja w celu oceny poprawności wyliczenia i nałożenia korekty) beneficjent załącza ich kopie, czyli załączanych i weryfikowanych jest 100% dokumentów.</p> <p>- W przypadku faktur (lub równoważnych dokumentów księgowych) o wartości poniżej 150 000,00 zł netto, beneficjent przekazuje w pierwszej kolejności wnioski o płatność wraz z podpisanym zestawieniem dokumentów zwyczajowo załączanych do wniosku o płatność zawierającym listę faktur (lub równoważnych dokumentów księgowych). IP dokonuje wyboru próby co najmniej 15% dokumentów do kontroli, a następnie wyzwa beneficjenta do dostarczenia kopii wybranych faktur o wartości poniżej progów wskazanych powyżej (150 000,00 zł netto), w celu weryfikacji formalnej, finansowej i merytorycznej wniosku o płatność.</p> <p>Metodyka doboru próby 15% liczby dokumentów:</p> <p>Etap 1. Wylączenie z zestawienia faktur niekwalifikowanych – ze względu na np. niezakończoną kontrolę, podejrzenia nieprawidłowości, procedurę OOS.</p> <p>Etap 2. Uszeregowanie faktur ze względu na ich wartość netto (od największej do najmniejszej).</p> <p>Etap 3. Nadanie liczb porządkowych pogrupowanym dokumentom.</p> <p>Etap 4. Podział dokumentów na dwie grupy o równej liczebności dokumentów.</p> <p>Etap 5. Wytosowanie przy pomocy generatora liczb losowych</p>	<p>Doboru próby do kontroli w miejscu realizacji projektu: zgodnie z metodyką wskazaną w Instrukcji Wykonawczej (IW WFOŚiGW), odbywał się będzie na podstawie matematycznej metody analizy ryzyka przeprowadzonej w oparciu o 9 zidentyfikowanych i najistotniejszych czynników ryzyka dot.: poziomu doświadczenia beneficjenta, maksymalnej kwoty dofinansowania dla projektu (na podstawie umowy o dofinansowanie w mln PLN), czasu pozostającego do zakończenia realizacji projektu (w latach), zmiany wykonawcy, zaawansowania rzeczowego/finansowego, opóźnienia w realizacji projektu – w odniesieniu do harmonogramu ustalonego w umowie o dofinansowanie, poprawności przygotowywanych przez beneficjenta wniosków o płatność w ostatnim roku, terminu ostatniej kontroli projektu na miejscu (decyduje okres obowiązywania planu kontroli), wyników dotychczasowych kontroli projektów na miejscu bądź kontroli realizowanych przez inne instytucje. Każdemu ww. czynnikowi przypisano wagę, w zależności od stopnia wpływu danego czynnika na możliwość wystąpienia uchybień i nieprawidłowości. Suma poszczególnych wag wynosi 1. Waga dla poszczególnych kryteriów została ustalona przez pracownika dokonującego analizy na podstawie profesjonalnej oceny. Każdy projekt oceniany jest pod względem wszystkich czynników ryzyka. Punkty dla poszczególnych czynników ryzyka przyznawane są przez pracownika dokonującego analizy na podstawie wypełnionych przez beneficjentów projektu ankiet. W planie kontroli na kolejny rok uwzględnia się projekty, które otrzymały największą ilość punktów z możliwością pominięcia projektów, które były kontrolowane w poprzednim roku. Metodyka doboru próby związana z kontrolą trwałości projektu opracowana zostanie przez IP na podstawie matematycznej analizy ryzyka szacowanego w oparciu o informacje wynikające ze sprawozdań z okresu trwałości projektu publikowanych przez beneficjentów w systemie SL2014.</p>	<p>Nie określono odrębnej metodyki w zakresie doboru próby związanej przedmiotowym typem projektów. Zakłada się aktualizację RPK w przypadku zmiany zasad w danym obszarze.</p>



Roczny Plan Kontroli na rok obrotowy 2015 / 2016 w ramach Regionalnego Programu Operacyjnego Województwa Zachodniopomorskiego 2014-2020

<p>z pierwszej grupy (zawierającej faktury o wyższych wartościach) próby stanowiącej co najmniej 10% wszystkich faktur objętych zestawieniem. Etap 6. Wylosowanie przy pomocy generatora liczb losowych z drugiej grupy (zawierającej faktury o niższych wartościach) próby stanowiącej co najmniej 5% wszystkich faktur objętych zestawieniem. Etap 7. Sporządzenie protokołu losowania próby. Niezależnie od ww. zasad IP zastrzega sobie prawo do zwrócenia się do beneficjenta o dodatkowe dokumenty nie objęte próbą. W przypadku stwierdzenia występowania znacznej ilości błędów lub nieprawidłowości w grupie dokumentów z danego przedziału (powyżej 30% liczby faktur, z wyłączeniem błędów formalnych), próba powinna zostać zwiększona do 25% i analogicznie, gdy w próbie powyżej 30% faktur w dalszym ciągu jest obciążona błędem, próba wzrastałaby do 50%, następnie do 75%, a ostatecznie do 100%. W ramach zwiększanych prób proporcja dokumentów wylosowanych do weryfikacji powinna być analogiczna jak w punkcie 2 etap 5 i 6 (tj. 2/1). W ramach kontroli na miejscu przeprowadzanych u beneficjenta objętego uproszczoną weryfikacją wniosków o płatność sprawdzane będzie (również na próbie) fizyczne istnienie dokumentów księgowych spoza wybranej próby sprawdzanej w ramach weryfikacji wniosku o płatność. Wybór dokumentów będzie odbywał się na tych samych zasadach jak wybór dokumentów do uproszczonej weryfikacji.</p> <p><u>Zapisy szczególne oraz wyjątki:</u> Faktury rozliczające zaliczkę powinny być odpowiednio wyszczególnione lub oznaczone w zestawieniu w celu umożliwienia oceny czy zaliczka została rozliczona prawidłowo, w terminie oraz czy rozliczono 70% poprzednich transz.</p>		
---	--	--

2. Plan kontroli systemowych

kwartał/rok	Institucja kontrolująca lub komórka	Institucja kontrolowana	Temat / zakres kontroli	Czas trwania kontroli	Liczebność zespołu kontrolnego	Informacje dodatkowe
I kw.	UMWZ (WZS)	WUP	<ul style="list-style-type: none"> Nabór Ocena Zawarcie umów Pomoc Techniczna 	15 dni roboczych	Minimum 4 osoby	Zakres kontroli będzie uzależniony od faktycznej realizacji procesów – zakończonych, bądź znacząco zaawansowanych w momencie wszczęcia zadania kontrolnego.
I kw.	UMWZ (WZS)	WFOSiGW	<ul style="list-style-type: none"> Nabór Ocena Zawarcie umów Pomoc Techniczna 	15 dni roboczych	Minimum 4 osoby	Zakres kontroli będzie uzależniony od faktycznej realizacji procesów – zakończonych, bądź znacząco zaawansowanych w momencie wszczęcia zadania kontrolnego.
I kw. 2016	BAW	WZS/WWRPO	<ul style="list-style-type: none"> Nabór Ocena Zawarcie umów 	60 dni roboczych (po przeliczeniu etatu – 66 dni)	1 osoba	Zakres audytu będzie uzależniony od faktycznej realizacji procesów znacząco zaawansowanych w momencie wszczęcia zadania audytowego.

W roku obrotowym 2015/2016 odstępuje się od czynności kontrolnych o charakterze systemowym w IP takich jak SSOM i KKBOF z uwagi na brak możliwości zakończenia kontroli do końca 30 czerwca 2016 r. w zakresie procesów jakie w okresie tworzenia niniejszego RPK są dopiero w fazie planów.
Kontrole o charakterze systemowym planowane do realizacji w FF oraz PW IF zostaną wprowadzone do Roczno Planu Kontroli, bądź jego aktualizacji w przypadku zawarcia stosowanych umów o finansowaniu.

3. Warunki kontroli projektów w programie w danym roku

Roczny Plan Kontroli na rok obrachunkowy 2015 / 2016 w ramach Regionalnego Programu Operacyjnego Województwa Zachodniopomorskiego 2014-2020

a) określenie wielkości próby projektów (liczba i odsetek projektów) do kontroli w ramach RPO WZ, zgodnie z przyjętą metodyką,

IZ - WWRPO	IP - WUP	IP - WFOŚIGW
Liczba projektów planowana do kontroli będzie możliwa do oszacowania przez IZ po zakończeniu po pierwszych naborów projektów.	Dokładna liczba projektów uwzględnionych w ramach próby będzie możliwa do oszacowania po zakończeniu przez IP pierwszych naborów projektów.	Dokładna liczba projektów uwzględnionych w ramach próby będzie możliwa do oszacowania po zakończeniu przez IP pierwszych naborów projektów. Odsetek projektów planowanych do kontroli w ramach metodyki opisanej powyżej ustalony został na poziomie 20% projektów realizowanych w ramach danego działania.

b) informacje na temat planowanego zlecenia działań kontrolnych podmiotom zewnętrznym w danym roku,

IZ, jak też poszczególne IP nie planują powierzenia zadań związanych z kontrolą projektów w ramach RPO WZ 2014 – 2020 podmiotom zewnętrznym.

c) opis fakultatywnych procesów do kontroli realizowanych w ramach RPO WZ

Nie określono fakultatywnych procesów kontroli w ramach RPO WZ - Zakłada się aktualizację RPK w przypadku zmiany zasad w danym obszarze.