



ZARZĄD WOJEWÓDZTWA ZACHODNIOPOMORSKIEGO

INSTYTUCJA ZARZĄDZAJĄCA REGIONALNYM PROGRAMEM OPERACYJNYM

WOJEWÓDZTWA ZACHODNIOPOMORSKIEGO 2014-2020

**Regulamin konkursu
w ramach Regionalnego Programu Operacyjnego
Województwa Zachodniopomorskiego 2014 – 2020**

Oś Priorytetowa 4 Naturalne otoczenie człowieka

Działanie 4.9 Rozwój zasobów endogenicznych

Konkurs nr RPZP.04.09.00-IZ.00-32-003/16

Wersja 1.0

Szczecin, listopad 2016 r.

Spis treści

WYKAZ SKRÓTÓW	4
SŁOWNIK POJĘĆ	4
PODSTAWY PRAWNE.....	7
ROZDZIAŁ 1 PRZEDMIOT KONKURSU I WARUNKI UCZESTNICTWA.....	9
1.1 PRZEDMIOT I FORMA KONKURSU ORAZ INSTYTUCJA ORGANIZUJĄCA KONKURS	9
1.2 TYPY PROJEKTÓW, ZASADY PRYZNAWANIA DOFINANSOWANIA I WYŁĄCZENIA Z MOŻLIWOŚCI DOFINANSOWANIA	12
1.3 PODMIOTY UPRAWNIONE DO UBIEGANIA SIĘ O DOFINANSOWANIE	17
1.4 REALIZACJA PROJEKTU W FORMULE „ZAPROJEKTUJ I WYBUDUJ”	17
1.5 PRAWO DO DYSPONOWANIA NIERUCHOMOŚCIĄ NA CELE REALIZACJI PROJEKTU .	18
ROZDZIAŁ 2 ZASADY FINANSOWANIA.....	19
2.1 KWOTA PRZEZNACZONA NA DOFINANSOWANIE PROJEKTÓW W KONKURSIE	19
2.2 MAKSYMALNY POZIOM DOFINANSOWANIA ORAZ MAKSYMALNA KWOTA DOFINANSOWANIA PROJEKTU	19
2.3 ŹRÓDŁA FINANSOWANIA PROJEKTU	20
2.4 DOCHÓD W PROJEKCIE	21
2.5 POMOC PUBLICZNA	23
ROZDZIAŁ 3 KWALIFIKOWALNOŚĆ WYDATKÓW	24
3.1 RAMY CZASOWE KWALIFIKOWALNOŚCI	24
3.2 WARUNKI I OCENA KWALIFIKOWALNOŚCI WYDATKU	25
3.3 ZASADA FAKTYCZNEGO PONIESIENIA WYDATKU	26
3.4 ZAKAZ PODWÓJNEGO FINANSOWANIA	27
3.5 WYDATKI KWALIFIKOWALNE W DZIAŁANIU 4.9	27
3.5.1 KATALOG WYDATKÓW KWALIFIKOWANYCH DLA PROJEKTÓW OBJĘTYCH POMOCĄ PUBLICZNĄ.....	27
3.5.2 KATALOG WYDATKÓW KWALIFIKOWANYCH DLA PROJEKTÓW NIEOBJĘTYCH POMOCĄ PUBLICZNĄ ..	31
3.6 PRZYKŁADOWE WYDATKI NIEKWALIFIKOWALNE W KONKURSIE	36
ROZDZIAŁ 4 WSKAŹNIKI.....	38
ROZDZIAŁ 5 WNIOSEK O DOFINANSOWANIE	41
ROZDZIAŁ 6 TERMIN, FORMA I MIEJSCE SKŁADANIA WNIOSKÓW O DOFINANSOWANIE	45
6.1 TERMIN SKŁADANIA WNIOSKÓW O DOFINANSOWANIE.....	45
6.2 FORMA I MIEJSCE SKŁADANIA WNIOSKÓW O DOFINANSOWANIE	45
ROZDZIAŁ 7 PROCEDURA WYBORU PROJEKTÓW	46
7.1 CZAS TRWANIA OCENY	46
7.2 ZASADY OGÓLNE PROCESU WYBORU PROJEKTÓW	46
7.2.1 OCENA WSTĘPNA	50

7.2.2 OCENA MERYTORYCZNA I STOPNIA.....	51
7.2.3 OCENA MERYTORYCZNA II STOPNIA.....	53
7.2.4 OCENA STRATEGICZNA	53
7.3 INFORMACJA O WYNIKACH OCENY	54
7.4 ŚRODKI ODWOŁAWCZE	54
ROZDZIAŁ 8 PODPISANIE UMOWY O DOFINANSOWANIE	56
ROZDZIAŁ 9 ZASADY DOTYCZĄCE REALIZACJI PROJEKTU.....	57
9.1 ROZLICZENIE PROJEKTU I WYPŁATA DOFINANSOWANIA.....	57
9.2 ZMIANY W PROJEKCIE.....	58
9.3 PROWADZENIE WYODRĘBNIONEJ EWIDENCJI KSIĘGOWEJ.....	58
9.4 PONOSZENIE WYDATKÓW W RAMACH PROJEKTU.....	59
9.5 KONTROLA PROJEKTU	59
9.6 TRWAŁOŚĆ PROJEKTU.....	59
9.7 PROMOCJA PROJEKTU.....	60
9.8 ODZYSKIWANIE ŚRODKÓW W RAMACH RPO WZ 2014-2020.....	60
ROZDZIAŁ 10 POSTANOWIENIA KOŃCOWE.....	60

Wykaz skrótów

CT – cel tematyczny;

EFRR – Europejski Fundusz Rozwoju Regionalnego;

EFS – Europejski Fundusz Społeczny;

IZ RPO WZ – Instytucja Zarządzająca Regionalnym Programem Operacyjnym Województwa Zachodniopomorskiego 2014-2020;

JST – jednostka samorządu terytorialnego;

KM – Komitet Monitorujący;

KOP – Komisja Oceny Projektów;

LSI2014 – Lokalny System Informatyczny do obsługi Regionalnego Programu Operacyjnego Województwa Zachodniopomorskiego 2014-2020 w zakresie aplikowania o środki oraz wprowadzania zmian do projektu;

NSA – Naczelny Sąd Administracyjny;

OOŚ – Ocena oddziaływania na środowisko;

RDOŚ – Regionalny Dyrektor Ochrony Środowiska;

RIO – Regionalna Izba Obrachunkowa;

RPO WZ – Regionalny Program Operacyjny Województwa Zachodniopomorskiego 2014-2020;

SL2014 – aplikacja główna centralnego systemu teleinformatycznego wykorzystywana m.in. w procesie rozliczania projektu oraz komunikowania się z IZ RPO WZ;

SOOP – Szczegółowy Opis Osi Priorytetowych Regionalnego Programu Operacyjnego Województwa Zachodniopomorskiego 2014-2020;

SSW – Specjalna Strefa Włączenia;

WSA – Wojewódzki Sąd Administracyjny.

Słownik pojęć

Użyte w niniejszym regulaminie pojęcia oznaczają:

1. **beneficjent** – podmiot, o którym mowa w art. 2 pkt 10 rozporządzenia ogólnego;
2. **dofinansowanie** – współfinansowanie Unii Europejskiej (UE) lub współfinansowanie krajowe z budżetu państwa (BP) (jeżeli dotyczy);
3. **dostawy** – należy przez to rozumieć nabywanie rzeczy oraz innych dóbr, w szczególności na podstawie umowy sprzedaży, dostawy, najmu, dzierżawy lub leasingu z opcją lub bez opcji zakupu, które może obejmować dodatkowo rozmieszczenie lub instalację;
4. **dzień** – dzień kalendarzowy;
5. **efekt zachęty** – warunek, o którym mowa w art. 6 Rozporządzenia Komisji (UE) nr 651/2014;
6. **ekspert** – osoba, o której mowa w art. 49 ustawy wdrożeniowej;
7. **formuła „zaprojektuj i wybuduj”** – uproszczony tryb aplikowania o dofinansowanie danego przedsięwzięcia. Dla projektów realizowanych w tym trybie nie jest wymagany wyciąg z dokumentacji technicznej, tylko program funkcjonalno-użytkowy, który obejmuje opis zadania budowlanego, w którym podaje się przeznaczenie ukończonych robót budowlanych oraz stawiane im wymagania techniczne, ekonomiczne, architektoniczne, materiałowe i funkcjonalne;
8. **Fundusz Strukturalny** – Europejski Fundusz Rozwoju Regionalnego lub Europejski Fundusz Społeczny (EFRR/EFS);
9. **gmina uzdrowiskowa** – gmina, której obszarowi lub jego części został nadany status uzdrowiska w trybie określonym w ustawie z dnia 28 lipca 2005 r. o lecznictwie uzdrowiskowym, uzdrowiskach i obszarach ochrony uzdrowiskowej oraz o gminach uzdrowiskowych;
10. **inwestycja początkowa** – inwestycja w rozumieniu art. 2 pkt 49 Rozporządzenia Komisji (UE) nr 651/2014 z dnia 17 czerwca 2014 r.;

11. **Komisja Oceny Projektów** – zespół pracowników wyznaczonych lub ekspertów powołanych przez Instytucję Zarządzającą RPO WZ w celu zapewnienia rzetelnej i bezstronnej oceny spełnienia kryteriów wyboru projektów;
12. **koszty bezpośrednie** – wydatki kwalifikowalne niezbędne do realizacji projektu związane bezpośrednio z głównym przedmiotem projektu;
13. **koszty pośrednie** – wydatki kwalifikowalne niezbędne do realizacji projektu, ale niedotyczące bezpośrednio głównego przedmiotu projektu;
14. **kryteria wyboru projektów** – warunki, o których mowa w art. 125 ust. 3 lit. a rozporządzenia ogólnego;
15. **naturalne surowce lecznicze** – gazy lecznicze oraz kopaliny lecznicze, w tym wody lecznicze i peloidy, których właściwości lecznicze zostały potwierdzone na zasadach określonych w ustawie z dnia 28 lipca 2005 r. o lecznictwie uzdrowiskowym, uzdrowiskach i obszarach ochrony uzdrowiskowej oraz o gminach uzdrowiskowych;
16. **oświadczenie o wprowadzeniu uzupełnień/poprawy dokumentacji aplikacyjnej** – dokument wygenerowany na podstawie zmienionych danych wprowadzonych do LSI2014, który wnioskodawca składa po uzupełnieniu lub poprawie dokumentacji aplikacyjnej na wezwanie IZ RPO WZ;
17. **pisemny wniosek o przyznanie pomocy** – dokument wygenerowany na podstawie danych wprowadzonych do LSI2014, dotyczący wniosku o dofinansowanie, podpisany przez osoby upoważnione do reprezentacji wnioskodawcy;
18. **Plan działania jednostki samorządu terytorialnego - gminy uzdrowiskowej** – dokument planistyczno-operacyjny wskazujący projekty oparte na endogenicznych potencjałach obszaru tworzących produkt/produkty turystyczne, opracowywany i przyjmowany przez właściwą jednostkę samorządu terytorialnego - gminę uzdrowiskową, niezbędny do ubiegania się o wsparcie ze środków Regionalnego Programu Operacyjnego Województwa Zachodniopomorskiego 2014-2020 w ramach osi priorytetowej IV Naturalne otoczenie człowieka Działania 4.9 Rozwój zasobów endogenicznych. Przedstawia on zadania i sposoby realizacji lokalnych i regionalnych strategii rozwoju w zakresie turystyki na danym obszarze oraz opis poszczególnych zadań i działań/przykładów działań powiązanych ze sobą, realizowanych na obszarze danej/ych JST, przez różne podmioty;
19. **Płatnik** – Bank Gospodarstwa Krajowego, który dokonuje wypłat środków EFRR na konto bankowe beneficjenta;
20. **produkt turystyczny** – gotowa do sprzedaży spakietyzowana oferta, składająca się z usług i towarów, której podstawę wyznacza atrakcja turystyczna rozumiana jako walory endogeniczne, w które wkomponowane jest zagospodarowanie turystyczne i paraturystyczne;
21. **program** – Regionalny Program Operacyjny Województwa Zachodniopomorskiego 2014-2020 (RPO WZ), przyjęty Uchwałą nr 2247/14 Zarządu Województwa Zachodniopomorskiego z dnia 18 grudnia 2014 r. w sprawie przyjęcia przez Zarząd Regionalnego Programu Operacyjnego Województwa Zachodniopomorskiego 2014-2020 oraz zatwierdzonej decyzją Komisji Europejskiej Nr C(2015) 903 z dnia 12 lutego 2015 r.;
22. **projekt** – przedsięwzięcie, o którym mowa w art. 2 pkt 18 ustawy wdrożeniowej, szczegółowo opisane w dokumentacji aplikacyjnej, uwzględnione w Planie działania jednostki samorządu terytorialnego - gminy uzdrowiskowej;
23. **realizator** – jednostka organizacyjna beneficjenta upoważniona do realizacji części lub całości projektu, w tym do ponoszenia wydatków (jeśli dotyczy);
24. **regulamin** – niniejszy regulamin konkursu dla Działania 4.9, spełniający wymogi opisane w art. 41 ustawy wdrożeniowej;
25. **roboty budowlane** – należy przez to rozumieć wykonanie albo zaprojektowanie i wykonanie robót budowlanych określonych w wydanym przez ministra właściwego do spraw gospodarki w drodze rozporządzenia wykazie robót budowlanych lub obiektu budowlanego, a także realizację obiektu budowlanego, za pomocą dowolnych środków, zgodnie z wymaganiami określonymi przez zamawiającego;

26. **rozporządzenie ogólne** – Rozporządzenie Parlamentu Europejskiego i Rady (UE) nr 1303/2013 z dnia 17 grudnia 2013 r. ustanawiające wspólne przepisy dotyczące Europejskiego Funduszu Rozwoju Regionalnego, Europejskiego Funduszu Społecznego, Funduszu Spójności, Europejskiego Funduszu Rolnego na rzecz Rozwoju Obszarów Wiejskich oraz Europejskiego Funduszu Morskiego i Rybackiego oraz ustanawiające przepisy ogólne dotyczące Europejskiego Funduszu Rozwoju Regionalnego, Europejskiego Funduszu Społecznego, Funduszu Spójności i Europejskiego Funduszu Morskiego i Rybackiego oraz uchylające rozporządzenie Rady (WE) nr 1083/2006 (Dz. Urz. UE L 347 z dnia 20 grudnia 2013 r., str. 320, ze zm.);
27. **strefa ochrony uzdrowiskowej „A”** – strefa, dla której procentowy udział terenów zieleni wynosi nie mniej niż 65 %, obejmująca obszar, na którym są zlokalizowane lub planowane zakłady lecznictwa uzdrowiskowego i urzędnictwa lecznictwa uzdrowiskowego, a także inne obiekty służące lecznictwu uzdrowiskowemu lub obsłudze pacjenta lub turysty, w zakresie nieutrudniającym funkcjonowanie lecznictwa uzdrowiskowego, w szczególności: pensjonaty, restauracje lub kawiarnie;
28. **strefa ochrony uzdrowiskowej „B”** – strefa, dla której procentowy udział terenów zieleni wynosi nie mniej niż 50 %, obejmująca obszar przyległy do strefy „A” i stanowiący jej otoczenie, który jest przeznaczony dla niemających negatywnego wpływu na właściwości lecznicze uzdrowiska lub obszaru ochrony uzdrowiskowej oraz uciążliwych dla pacjentów - obiektów usługowych, turystycznych, w tym: hoteli, rekreacyjnych, sportowych i komunalnych, budownictwa mieszkaniowego oraz innych związanych z zaspokajaniem potrzeb osób przebywających na tym obszarze lub objęty granicami parku narodowego lub rezerwatu przyrody albo jest lasem, morzem lub jeziorem;
29. **strefa ochrony uzdrowiskowej „C”** – strefa, dla której procentowy udział terenów biologicznie czynnych wynosi nie mniej niż 45 % , obejmująca obszar przyległy do strefy „B” i stanowiący jej otoczenie oraz obszar mający wpływ na zachowanie walorów krajobrazowych, klimatycznych oraz ochronę złóż naturalnych surowców leczniczych;
30. **umowa o dofinansowanie** – umowa zawarta między IZ RPO WZ a wnioskodawcą, którego projekt został wybrany do dofinansowania, zawierająca w szczególności warunki przekazywania i wykorzystania środków EFRR oraz inne obowiązki stron umowy, a także zawierająca co najmniej elementy, o których mowa w art. 206 ust. 2 ustawy z dnia 27 sierpnia 2009 r. o finansach publicznych;
31. **usługi** – należy przez to rozumieć wszelkie świadczenia, których przedmiotem nie są roboty budowlane lub dostawy;
32. **ustawa wdrożeniowa** – ustawa z dnia 11 lipca 2014 r. o zasadach realizacji programów w zakresie polityki spójności finansowanych w perspektywie finansowej 2014-2020 (t.j. Dz. U. z 2016 r., poz. 217);
33. **urządzenia lecznictwa uzdrowiskowego** – urządzenia służące do leczniczego wykorzystania naturalnych surowców leczniczych oraz właściwości leczniczych klimatu, takie jak: pijalnie uzdrowiskowe, łąki, parki, ścieżki ruchowe, urządzone odcinki wybrzeża morskiego, lecznicze i rehabilitacyjne baseny uzdrowiskowe, urządzone podziemne wyrobiska górnicze, spełniające wymogi określone w Rozporządzeniu Ministra Zdrowia z dnia 2 kwietnia 2012 r. w sprawie określenia wymagań, jakim powinny odpowiadać zakłady i urządzenia lecznictwa uzdrowiskowego;
34. **uzdrowisko** – obszar, na terenie którego prowadzone jest lecznictwo uzdrowiskowe, wydzielony w celu wykorzystania i ochrony znajdujących się na jego obszarze naturalnych surowców leczniczych, spełniający warunki, o których mowa w art. 34 ust. 1 ustawy z dnia 28 lipca 2005 r. o lecznictwie uzdrowiskowym, uzdrowiskach i obszarach ochrony uzdrowiskowej oraz o gminach uzdrowiskowych, któremu został nadany status uzdrowiska;
35. **właściwości lecznicze klimatu** – czynniki atmosferyczne sprzyjające zachowaniu zdrowia, leczeniu lub łagodzeniu skutków lub objawów chorób;
36. **wniosek o dofinansowanie** (dokumentacja aplikacyjna) – dokument, w którym zawarty jest opis projektu lub przedstawione w innej formie informacje na temat projektu, na podstawie których

- dokonywane jest oceny spełnienia przez ten projekt kryteriów wyboru projektów, składany przez wnioskodawcę ubiegającego się o dofinansowanie na realizację projektu na formularzu określonym przez IZ RPO WZ; za integralną część wniosku o dofinansowanie uznaje się wszystkie jego załączniki;
37. **wniosek o płatność** – dokument wraz z załącznikami składany przez beneficjenta za pośrednictwem SL2014, na podstawie którego beneficjent wnioskuje o przyznanie: zaliczki, płatności pośredniej, płatności końcowej lub przekazuje informacje o postępie rzeczowym projektu, bądź rozlicza płatność zaliczkową;
 38. **wnioskodawca** – podmiot, o którym mowa w art. 2 pkt 28 ustawy wdrożeniowej;
 39. **wydatek kwalifikowalny** – koszt lub wydatek poniesiony w związku z realizacją projektu w ramach RPO WZ, który kwalifikuje się do refundacji, rozliczenia (w przypadku systemu zaliczkowego) zgodnie z umową o dofinansowanie;
 40. **wydatek niekwalifikowalny** – każdy wydatek lub koszt poniesiony w związku z realizacją projektu, który nie jest wydatkiem kwalifikowalnym.

Podstawy prawne

Konkurs jest organizowany w szczególności w oparciu o następujące akty prawne:

1. Rozporządzenie Parlamentu Europejskiego i Rady (UE) nr 1303/2013 z dnia 17 grudnia 2013 r. ustanawiające wspólne przepisy dotyczące Europejskiego Funduszu Rozwoju Regionalnego, Europejskiego Funduszu Społecznego, Funduszu Spójności, Europejskiego Funduszu Rolnego na rzecz Rozwoju Obszarów Wiejskich oraz Europejskiego Funduszu Morskiego i Rybackiego oraz ustanawiające przepisy ogólne dotyczące Europejskiego Funduszu Rozwoju Regionalnego, Europejskiego Funduszu Społecznego, Funduszu Spójności i Europejskiego Funduszu Morskiego i Rybackiego oraz uchylające rozporządzenie Rady (WE) nr 1083/2006 (rozporządzenie ogólne) (Dz. Urz. UE L 347 z 20 grudnia 2013 r., s. 320, ze zm.);
2. Rozporządzenie delegowane Komisji (UE) nr 480/2014 z dnia 3 marca 2014 r. uzupełniające rozporządzenie Parlamentu Europejskiego i Rady (UE) nr 1303/2013 z dnia 17 grudnia 2013 r. ustanawiające wspólne przepisy dotyczące Europejskiego Funduszu Rozwoju Regionalnego, Europejskiego Funduszu Społecznego, Funduszu Spójności, Europejskiego Funduszu Rolnego na rzecz Rozwoju Obszarów Wiejskich oraz Europejskiego Funduszu Morskiego i Rybackiego oraz ustanawiające przepisy ogólne dotyczące Europejskiego Funduszu Rozwoju Regionalnego, Europejskiego Funduszu Społecznego, Funduszu Spójności i Europejskiego Funduszu Morskiego i Rybackiego (Dz. Urz. UE L 138/5 z 13 maja 2014 r., s. 5);
3. Rozporządzenie Komisji Europejskiej (UE) nr 651/2014 z dnia 17 czerwca 2014 r. uznające niektóre rodzaje pomocy za zgodne z rynkiem wewnętrznym w zastosowaniu art. 107 i 108 Traktatu (Dz. Urz. UE L 187 z 26 czerwca 2014 r.);
4. Dyrektywa Parlamentu Europejskiego i Rady 2011/92/UE z dnia 13 grudnia 2011 r. w sprawie oceny skutków wywieranych przez niektóre przedsięwzięcia publiczne i prywatne na środowisko (Dz. Urz. UE L 26.1 z 28.1.2012 r., str. 1 ze zm.);
5. Ustawa z dnia 11 lipca 2014 r. o zasadach realizacji programów w zakresie polityki spójności finansowanych w perspektywie finansowej 2014-2020 (t.j. Dz. U. z 2016 r., poz. 217 ze zm.);
6. Ustawa z dnia 27 sierpnia 2009 r. o finansach publicznych (t.j. Dz. U. z 2016 r., poz. 1870);
7. Ustawa z dnia 3 października 2008 r. o udostępnianiu informacji o środowisku i jego ochronie, udziale społeczeństwa w ochronie środowiska oraz o ocenach oddziaływania na środowisko (t.j. Dz. U. z 2016 r., poz. 353 ze zm.), zwana dalej ustawą OOS;
8. Ustawa z dnia 7 lipca 1994 r. Prawo budowlane (t.j. Dz. U. z 2016 r., poz. 290 ze zm.);
9. Ustawa z dnia 29 stycznia 2004 r. Prawo zamówień publicznych (t.j. Dz. U. z 2015 r., poz. 2164 ze zm.) wraz z aktami wykonawczymi, zwana dalej ustawą Pzp;
10. Ustawa z dnia 29 września 1994 r. o rachunkowości (t.j. Dz. U. z 2016 r., poz. 1047) wraz z aktami wykonawczymi, zwana dalej ustawą o rachunkowości;
11. Ustawa z dnia 11 marca 2004 r. o podatku od towarów i usług (t.j. Dz. U. z 2016 r., poz. 710 ze zm.), zwana dalej ustawą o VAT;

12. Ustawa z dnia 14 czerwca 1960 r. Kodeks postępowania administracyjnego (t.j. Dz. U. z 2016 r., poz. 23 ze zm.), zwana dalej KPA;
13. Ustawa z dnia 30 kwietnia 2004 r. o postępowaniu w sprawach dotyczących pomocy publicznej (t.j. Dz. U. z 2016 r., poz. 1808);
14. Ustawa z dnia 6 grudnia 2006 r. o zasadach prowadzenia polityki rozwoju (t.j. Dz. U. z 2016 r., poz. 383 ze zm.);
15. Ustawa z dnia 2 lipca 2004 r. o swobodzie działalności gospodarczej (t.j. Dz. U. z 2016 r., poz. 1829);
16. Ustawa z dnia 28 lipca 2005 r. o lecznictwie uzdrowiskowym, uzdrowiskach i obszarach ochrony uzdrowiskowej oraz o gminach uzdrowiskowych (t.j. Dz. U. z 2016 r., poz. 879 ze zm.);
17. Rozporządzenie Ministra Infrastruktury i Rozwoju z dnia 3 września 2015 r. w sprawie udzielania regionalnej pomocy inwestycyjnej w ramach regionalnych programów operacyjnych na lata 2014-2020 (Dz. U. z 2015 r., poz. 1416);
18. Rozporządzenie Ministra Infrastruktury i Rozwoju z dnia 20 października 2015 r. w sprawie udzielania pomocy inwestycyjnej na infrastrukturę sportową i wielofunkcyjną infrastrukturę rekreacyjną w ramach regionalnych programów operacyjnych na lata 2014-2020 (Dz. U. z 2015 r., poz. 1756);
19. Rozporządzenie Ministra Rozwoju Regionalnego z dnia 18 grudnia 2009 r. w sprawie warunków i trybu udzielania i rozliczania zaliczek oraz zakresu i terminów składania wniosków o płatność w ramach programów finansowanych z udziałem środków europejskich (t.j. Dz. U. z 2016 r., poz. 1161);
20. Rozporządzenie Ministra Rozwoju z dnia 29 stycznia 2016 r. w sprawie warunków obniżania wartości korekt finansowych oraz wydatków poniesionych nieprawidłowo związanych z udzielaniem zamówień (Dz. U. z 2016 r., poz. 200 ze zm.);
21. Rozporządzenie Rady Ministrów z dnia 9 listopada 2010 r. w sprawie przedsięwzięć mogących znacząco oddziaływać na środowisko (t.j. Dz. U. z 2016 r., poz. 71);
22. Rozporządzenie Ministra Infrastruktury z dnia 2 września 2004 r. w sprawie szczegółowego zakresu i formy dokumentacji projektowej, specyfikacji technicznych wykonania i odbioru robót budowlanych oraz programu funkcjonalno-użytkowego (t.j. Dz. U. z 2013 r., poz. 1129);
23. Rozporządzenie Ministra Zdrowia z dnia 2 kwietnia 2012 r. w sprawie określenia wymagań, jakim powinny odpowiadać zakłady i urządzenia lecznictwa uzdrowiskowego (Dz. U. z 2012 r., poz. 452 ze zm.).

Ponadto, konkurs jest organizowany w szczególności w oparciu o następujące dokumenty:

1. Wytyczne Ministra Infrastruktury i Rozwoju w zakresie trybów wyboru projektów na lata 2014-2020 z dnia 31 marca 2015 r.;
2. Wytyczne Ministra Rozwoju w zakresie kwalifikowalności wydatków w ramach Europejskiego Funduszu Rozwoju Regionalnego, Europejskiego Funduszu Społecznego oraz Funduszu Spójności na lata 2014-2020 z dnia 19 września 2016 r.;
3. Wytyczne Ministra Infrastruktury i Rozwoju w zakresie monitorowania postępu rzeczowego realizacji programów operacyjnych na lata 2014-2020 z dnia 22 kwietnia 2015 r.;
4. Wytyczne Ministra Infrastruktury i Rozwoju w zakresie realizacji zasady równości szans i niedyskryminacji, w tym dostępności dla osób z niepełnosprawnościami oraz zasady równości szans kobiet i mężczyzn w ramach funduszy unijnych na lata 2014-2020 z dnia 8 maja 2015 r.;
5. Wytyczne Ministra Rozwoju i Finansów w zakresie informacji i promocji programów operacyjnych polityki spójności na lata 2014-2020 z dnia 3 listopada 2016 r.;
6. Wytyczne Ministra Infrastruktury i Rozwoju w zakresie sposobu korygowania i odzyskiwania nieprawidłowych wydatków oraz raportowania nieprawidłowości w ramach programów operacyjnych polityki spójności na lata 2014-2020 z dnia 20 lipca 2015 r.;
7. Wytyczne Ministra Infrastruktury i Rozwoju w zakresie dokumentowania postępowania w sprawie oceny oddziaływania na środowisko dla przedsięwzięć współfinansowanych z krajowych lub regionalnych programów operacyjnych z 19 października 2015 r.;

8. Wytyczne Ministra Infrastruktury i Rozwoju w zakresie zagadnień związanych z przygotowaniem projektów inwestycyjnych, w tym projektów generujących dochód i projektów hybrydowych na lata 2014-2020 z dnia 18 marca 2015 r.;
9. Wytyczne Ministra Infrastruktury i Rozwoju w zakresie kontroli realizacji programów operacyjnych na lata 2014-2020 z dnia 28 maja 2015 r.;
10. Wytyczne programowe w sprawie funkcjonowania procedury odwoławczej Regionalnego Programu Operacyjnego Województwa Zachodniopomorskiego 2014-2020 z dnia 7 października 2015 r.;
11. Wytyczne programowe w zakresie kontroli realizacji Regionalnego Programu Operacyjnego Województwa Zachodniopomorskiego 2014-2020 z dnia 7 października 2015 r.;
12. Wytyczne programowe w zakresie monitoringu i sprawozdawczości w ramach Regionalnego Programu Operacyjnego Województwa Zachodniopomorskiego 2014-2020 z dnia 7 października 2015 r.;
13. Wytyczne programowe dotyczące nieprawidłowości i nadużyć finansowych w ramach Europejskiego Funduszu Rozwoju Regionalnego, Europejskiego Funduszu Społecznego oraz Funduszu Spójności 2014-2020 z dnia 2 lutego 2016 r.;
14. Wytyczne programowe w sprawie przechowywania i udostępniania dokumentów w ramach Regionalnego Programu Operacyjnego Województwa Zachodniopomorskiego 2014-2020 z dnia 7 października 2015 r.;
15. Wytyczne programowe w sprawie wyboru projektów w ramach Regionalnego Programu Operacyjnego Województwa Zachodniopomorskiego 2014-2020 z dnia 30 marca 2016 r.;
16. Polityka samorządu województwa zachodniopomorskiego w sektorze turystyki.

Rozdział 1 Przedmiot konkursu i warunki uczestnictwa

1.1 Przedmiot i forma konkursu oraz instytucja organizująca konkurs

1. Projekty ubiegające się o dofinansowanie w ramach konkursu muszą być zgodne w szczególności z zapisami RPO WZ oraz SOOP (wersja 13.0), dokumentami dostępnymi na stronie internetowej www.rpo.wzp.pl, w zakresie Osi Priorytetowej 4 Naturalne otoczenie człowieka, Działanie 4.9 Rozwój zasobów endogenicznych.
2. Celem głównym Osi Priorytetowej 4 jest zachowanie i ochrona środowiska naturalnego oraz wspieranie efektywnego gospodarowania zasobami (CT 6), a także promowanie trwałego i wysokiej jakości zatrudnienia oraz wsparcie mobilności pracowników (CT 8).
3. Celem szczegółowym Działania 4.9 jest rozwój lokalnego rynku pracy opartego na endogenicznym potencjale.
4. Przedmiotem konkursu jest wybór do dofinansowania projektów, które w największym stopniu przyczynią się do osiągnięcia celu szczegółowego określonego dla Działania 4.9.
5. W ramach konkursu wspierane będą inwestycje zwiększające potencjał dla powstania nowych miejsc pracy oraz prowadzące do poprawy dostępności do rynku pracy. Realizacja projektów przyczyni się do rozwoju lokalnych rynków w oparciu o spójną ofertę z zakresu turystyki uzdrowskiej.
6. Dofinansowanie udzielane będzie na inwestycje realizowane na terenie gmin uzdrowskich Województwa Zachodniopomorskiego, z wyszczególnieniem:
 - a) obszaru Specjalnej Strefy Włączenia (obszar podstawowy i przejściowy);
 - b) obszaru znajdującego się poza Specjalną Strefą Włączenia.
7. Wyodrębnienie w ramach RPO WZ obszaru interwencji ukierunkowanego terytorialnie i premiującego inwestycje realizowane na SSW spowodowane było potrzebą powstrzymania i odwrócenia niekorzystnych trendów społeczno-gospodarczych i demograficznych na tym obszarze poprzez działania zmierzające do ożywienia gospodarczego, wzrostu zatrudnienia i podniesienia konkurencyjności przedsiębiorstw na obszarze SSW. Obszary objęte SSW w sposób szczególny wymagają rewitalizacji fizycznej, społecznej i gospodarczej. Są to obszary o szczególnie niekorzystnych uwarunkowaniach pod względem dostępności

komunikacyjnej, istniejącej infrastruktury publicznej, cechujące się wysokim poziomem bezrobocia i niską atrakcyjnością gospodarczą.

8. SSW została wyznaczona uchwałą Zarządu Województwa Zachodniopomorskiego nr 653/14 z dnia 22 kwietnia 2014 r. oraz zaktualizowana na podstawie uchwał nr 838/15 z dnia 2 czerwca 2015 r., 1497/15 z dnia 7 października 2015 r. oraz 979/16 z dnia 29 czerwca 2016 r. Do wyznaczenia SSW przyjęto zestaw sześciu mierników syntetycznych odpowiadających poszczególnym obszarom problemowym (dostępność do usług publicznych, demografia, infrastruktura techniczna, problemy miejscowości popegeerowskich, potencjał gospodarczy, ubóstwo).
9. Na podstawie ww. mierników wyodrębniona została SSW, która swoim zasięgiem obejmuje:
- obszar podstawowy, tj. gminy, w których zdiagnozowano deficyty w co najmniej trzech z sześciu analizowanych obszarów problemowych,
 - obszar przejściowy, tj. gminy, które od nie więcej niż trzech kolejnych lat znajdują się poza obszarem podstawowym SSW.

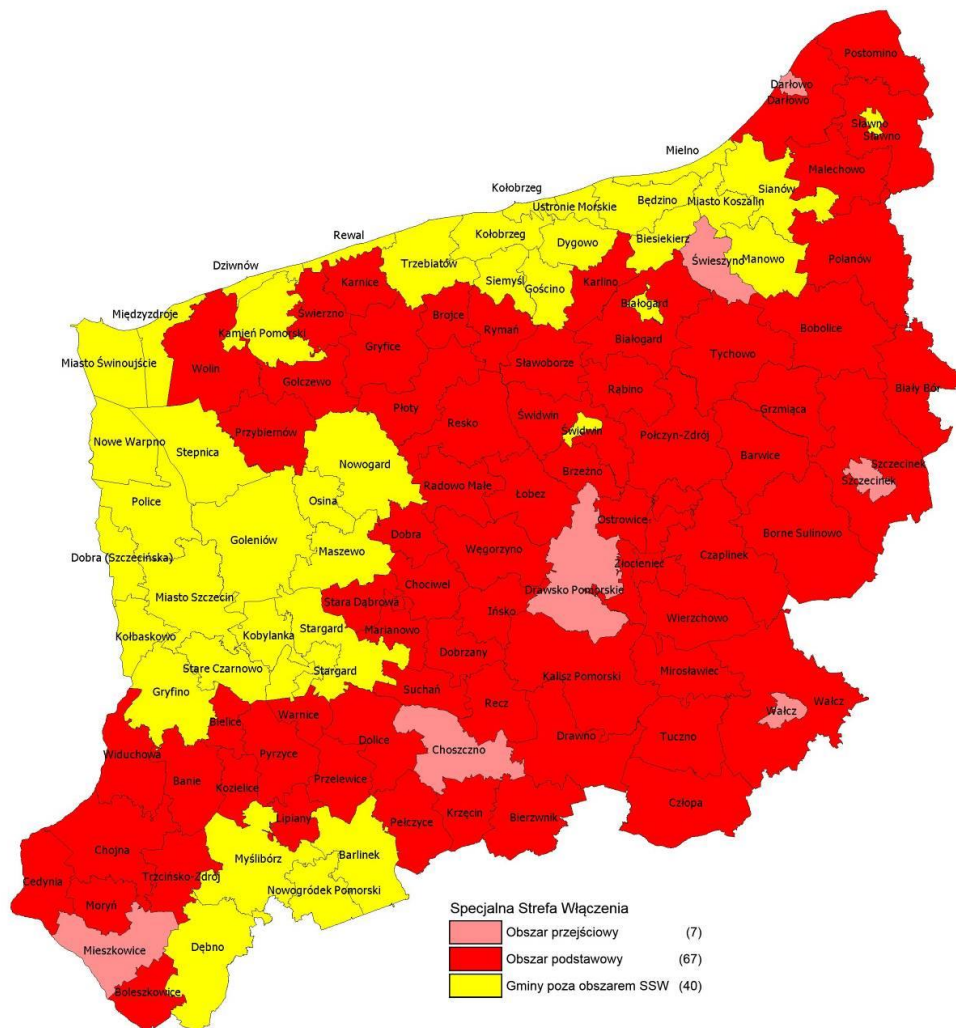
Gminy należące do SSW – obszar podstawowy:

Banie	Dobra	Miroslawiec	Sławoborze
Barwice	Dobrzany	Moryń	Stara Dąbrowa
Białogard (gmina wiejska)	Dolice	Ostrowice	Suchań
Biały Bór	Drawno	Pełczyce	Szczecinek (gmina wiejska)
Bierzwnik	Golczewo	Płoty	Świdwin (gmina wiejska)
Bielice	Gryfice	Polanów	Świerzno
Bobolice	Grzmiąca	Połczyn-Zdrój	Trzcińsko-Zdrój
Boleszkowice	Ińsko	Postomino	Tuczno
Borne Sulinowo	Kalisz Pomorski	Przelewice	Tychowo
Brojce	Karlino	Przybiernów	Wałcz (gmina wiejska)
Brzeżno	Karnice	Pyrzyce	Warnice
Cedynia	Kozielice	Radowo Małe	Węgorzyno
Chociwel	Krzęcin	Rąbino	Widuchowa
Chojna	Lipiany	Recz	Wierzchowo
Czaplinek	Łobez	Resko	Wolin
Człopa	Malechowo	Rymań	Złocieniec
Darłowo (gmina wiejska)	Marianowo	Sławno (gm. wiejska)	

Gminy należące do SSW – obszar przejściowy:

Choszczno
Darłowo (gmina miejska)
Drawsko Pomorskie
Mieszkowice
Szczecinek (gmina miejska)
Świeszyno
Wałcz (gmina miejska)

Specjalna Strefa Włączenia



10. W ramach niniejszego konkursu uwzględniany jest obszar SSW obowiązujący w dniu ogłoszenia naboru, ustanowiony uchwałami Zarządu Województwa Zachodniopomorskiego wymienionymi w pkt 8 niniejszego podrozdziału, oraz nowych gmin dołączonych do SSW w wyniku jej aktualizacji, jeżeli aktualizacja ta nastąpi w okresie od ogłoszenia konkursu do ostatniego dnia trwania naboru wniosków.

11. Wybór projektów do dofinansowania następuje w trybie konkursowym. Konkurs ma charakter zamknięty.

12. Instytucją organizującą konkurs jest Instytucja Zarządzająca Regionalnym Programem Operacyjnym Województwa Zachodniopomorskiego 2014-2020 (IZ RPO WZ), której funkcję pełni Zarząd Województwa Zachodniopomorskiego. Zadania w ww. zakresie wykonuje Urząd Marszałkowski Województwa Zachodniopomorskiego (adres: ul. Korsarzy 34, 70-540 Szczecin), poprzez:

**Wydział Wdrażania Regionalnego Programu Operacyjnego
ul. Ks. Kardynała S. Wyszyńskiego 30
70-203 Szczecin**

1.2 Typy projektów, zasady przyznawania dofinansowania i wyłączenia z możliwości dofinansowania

Typy projektów

1. W ramach niniejszego konkursu wspierane będą działania mające na celu rozwój produktów turystycznych (poprzez poprawę jakości turystyki uzdrowiskowej) na bazie potencjałów endogenicznych gmin uzdrowiskowych.
2. Wsparcie udzielane będzie w ramach typu projektu: **Wsparcie projektów z zakresu infrastruktury turystyki aktywnej i uzdrowiskowej, bazującej na endogenicznych potencjałach obszaru, mającej charakter prozatrudnieniowy - budowa, rozbudowa, przebudowa i modernizacja infrastruktury turystyki uzdrowiskowej.**
3. **Katalog przedsięwzięć dopuszczonych do wsparcia w ramach ww. typu projektu - przedsięwzięcia związane z wykorzystaniem i rozwojem specyficznych walorów miejscowości uzdrowiskowych, w szczególności poprzez inwestycje w ogólnodostępne obiekty i infrastrukturę turystyki uzdrowiskowej.**
4. Projekty realizowane w ramach konkursu muszą przyczyniać się do tworzenia nowych produktów turystycznych oraz rozwoju istniejących produktów na bazie potencjałów endogenicznych danego obszaru.
5. Podjęte działania muszą mieć wpływ na tworzenie nowych miejsc pracy i przedsiębiorczość.
6. Działania powinny tworzyć sprzyjające warunki do działalności gospodarczej na obszarach, na których ze względu na uwarunkowania prawne czy związane z ochroną środowiska prowadzenie działalności gospodarczej niezwiązanej z turystyką jest trudniejsze niż na innych obszarach.
7. W ramach niniejszego konkursu mogą być realizowane wyłącznie projekty o stacjonarnym charakterze, tj. takie, dla których możliwe jest określenie ich lokalizacji.
8. W ramach Działania przewiduje się również dofinansowanie projektów realizowanych w formule „zaprojektuj i wybuduj”, o której mowa w podrozdziale 1.4 niniejszego regulaminu.

Zasady przyznawania dofinansowania

1. Wsparcie otrzymują przedsięwzięcia, które:

- a) są realizowane wyłącznie w granicach obszarów (strefa „A”, „B” lub „C”), którym nadano status uzdrowiska oraz wynikają z Planu Działania danej gminy uzdrowiskowej;
- b) są skierowane na tworzenie/współtworzenie produktu turystycznego lub jego części, opartego na zasobach endogenicznych danego obszaru;
- c) mają wpływ na tworzenie miejsc pracy i niezbędnej do powyższego infrastruktury;
- d) zapewniają poprawę jakości infrastruktury turystyki uzdrowiskowej i są powiązane bezpośrednio z lecnictwem uzdrowiskowym;
- e) wpisują się w zakres wskazany w dokumencie strategicznym *Polityka samorządu województwa zachodniopomorskiego w sektorze turystyki*, określającym m.in. kierunki rozwoju produktów turystycznych w województwie zachodniopomorskim;
- f) zostaną zrealizowane zgodnie z zasadami uniwersalnego projektowania, gwarantującego pełną dostępność produktów wytworzonych w ramach realizowanego przedsięwzięcia;

oraz których:

- g) realizacja będzie stanowić komplementarne wsparcie wobec interwencji finansowanych z Europejskiego Funduszu Społecznego, jak również z działaniami jedynie rodzajowo tożsamymi, które potencjalnie mogą być finansowane z EFS;
- h) realizacja zakończy się w terminie do 31 października 2018 r.
Wybór powyższego terminu podyktowany jest koniecznością osiągnięcia celu pośredniego (4 szt. w roku 2018) dla wskaźnika produktu Liczba wspartych obiektów turystycznych i rekreacyjnych, wynikającego z Ram Wykonania RPO WZ na lata 2014-2020 w odniesieniu do Osi priorytetowej 4;

- i) ostatecznymi odbiorcami wsparcia są mieszkańcy Województwa Zachodniopomorskiego w odniesieniu do realizacji celu Działania 4.9 Rozwój zasobów endogenicznych, tj. rozwój lokalnego rynku pracy opartego na endogenicznym potencjale;
- j) oferta turystyczna udostępniana w ramach projektu będzie dostępna dla potencjalnych odbiorców niezależnie od warunków pogodowych, przez okres 12 miesięcy w ciągu roku.

Wyżej wymienione warunki należy obligatoryjnie spełnić łącznie.

2. Premiowane (poprzez przyznanie dodatkowej punktacji) będą projekty, które:

- a) będą realizowane na obszarze znajdującym się w strefie „A” gminy uzdrowskiej;
- b) będą realizowane przez podmiot posiadający doświadczenie w realizacji podobnych przedsięwzięć;
- c) przewidują wniesienie przez wnioskodawcę wkładu własnego na poziomie wyższym niż wymagany założeniami konkursu;
- d) są gotowe do realizacji planowanego przedsięwzięcia, tj. posiadają wymagane pozwolenia, decyzje, których uzyskanie wynika z procedur prawa budowlanego i zagospodarowania przestrzennego oraz przeprowadzenia postępowania OOŚ;
- e) w wyniku realizacji bezpośrednio wygenerują miejsca pracy;
- f) przyczynią się do zwiększenia atrakcyjności obszaru, o szczególnym potencjale endogenicznym, na którym będą realizowane oraz kształtują spójną i atrakcyjną ofertę rozwoju turystyki uzdrowskiej - realizacja projektu przyczyni się do rozwijania i dywersyfikacji oferty turystycznej opartej na zasobach naturalnych regionu, np. wnioskodawca posiada porozumienia z innymi podmiotami pozwalające zaoferować mu kompleksowe i komplementarne usługi, z których będą mogli korzystać klienci uzdrowiska (np. aktywnego wypoczynku, powiązane z ofertami kulturalnymi, produktami turystycznymi itp.);
- g) łączą się z siecią przebiegających utworzonych/będących w trakcie realizacji szlaków turystyki aktywnej;
- h) zastosują innowacyjne rozwiązania, w tym skierowane do specyficznych grup osób korzystających z lecznictwa uzdrowskiego bądź rehabilitacji uzdrowskiej (np. dzieci i młodzieży, seniorów);
- i) mają wpływ na Strategię Unii Europejskiej dla Regionu Morza Bałtyckiego (SUE RMB);
- j) spełniają kryterium efektywności kosztowej - stosunek wartości środków UE wyrażonej w PLN do planowanej do osiągnięcia liczby turystów korzystających ze wspartej infrastruktury turystyki aktywnej będącej produktem turystycznym lub jego częścią (kryterium oceniane poprzez porównanie wartości w poszczególnych projektach);

oraz których:

- k) efekty będą oddziaływać w długim okresie po zakończeniu interwencji (możliwość zapewnienia trwałości projektu dłużej niż 5 lat oraz ponadprzeciętna zdolność Wnioskodawcy do utrzymania rezultatów, weryfikowane będzie, czy Wnioskodawca sporządził wiarygodny plan wykorzystania efektów projektu w fazie jego eksploatacji);
- l) elementem jest tworzenie i modernizacja co najmniej jednego urządzenia lecznictwa uzdrowskiego na terenie strefy „A”, „B” lub „C” (piałnia uzdrowska, łąka, parki, ścieżki ruchowe, urządzone odcinki wybrzeża morskiego, lecznicze i rehabilitacyjne baseny uzdrowskie), które spełniają wymagania określone w tabeli poniżej:

LP	Nazwa urządzenia lecznictwa uzdrowskiego	Warunki związane z tworzeniem i modernizacją urządzeń lecznictwa uzdrowskiego na terenie strefy „A”, „B” lub „C”
1.	Piałnia uzdrowska	1) powinna być dostosowana do eksploatacji całorocznej; 2) powinna być wyposażona w: a) instalacje do wydawania wody leczniczej pacjentom, spełniające wymagania sanitarne i techniczne, b) instalacje do podgrzewania wody do temperatury zalecanej przez lekarza,

		<p>c) urządzenia do kontrolowania temperatury wody,</p> <p>d) salę spacerową o wielkości dostosowanej do liczby kuracjuszy,</p> <p>e) pomieszczenia higieniczno-sanitarne znajdujące się przy pijalni uzdrowskiej lub w odpowiedniej odległości; w pomieszczeniu higieniczno-sanitarnym nie jest wymagany natrysk;</p> <p>3) woda w pijalni powinna być wydawana pacjentom w naczyniach jednorazowych lub wielorazowych mytych po każdym użyciu; w pijalni mogą być udostępniane butelkowane wody lecznicze;</p> <p>4) jakość wód leczniczych w trakcie pobierania z ujęcia, przesyłania za pomocą instalacji do pijalni oraz dystrybucji nie powinna ulec zmianom pod względem sanitarnohigienicznym oraz wartości terapeutycznej;</p> <p>5) dojście do pijalni uzdrowskiej powinno być utwardzone i umożliwiać poruszanie się osób niepełnosprawnych na wózkach inwalidzkich;</p> <p>6) w widocznych miejscach przy wejściu do pijalni uzdrowskiej powinien być umieszczony regulamin porządkowy określający sposób korzystania z pijalni uzdrowskiej;</p> <p>7) pijalnia powinna być wyposażona w tablice określające w formie graficznej i opisowej właściwości fizykochemiczne udostępnianych wód leczniczych oraz wskazania do ich stosowania w formie kuracji pitnej.</p>
2.	Tężnia	<p>1) do wytwarzania aerozolu leczniczego w tężni powinna być wykorzystywana woda uznana za leczniczą;</p> <p>2) konstrukcja i rozwiązania techniczne powinny zapewniać uzyskanie aerozolu o właściwościach leczniczych, potwierdzonych wynikami badań i oceną przeprowadzonymi w trybie art. 36 ust. 1–4 ustawy z dnia 28 lipca 2005 r. o lecznictwie uzdrowskim, uzdrowskich i obszarach ochrony uzdrowskiej oraz o gminach uzdrowskich oraz przepisami wydanymi na podstawie art. 36 ust. 5 tej ustawy;</p> <p>3) instalacje doprowadzające solankę na pomost górny, pompa i armatura powinny być wykonane z materiałów odpornych na działanie chemiczne i żrące solanki oraz nie powinny reagować chemicznie z używaną wodą leczniczą;</p> <p>4) tężnia powinna działać na podstawie instrukcji funkcjonalnej, określającej sposób wytwarzania aerozolu, zakres i częstotliwość monitorowania warunków sanitarnohigienicznych i funkcjonalnych, w tym jakości używanej wody i stan techniczny urządzeń;</p> <p>5) wzdłuż tężni powinny być wybudowane trakty spacerowe z ławkami, dostosowane do potrzeb osób niepełnosprawnych poruszających się na wózkach inwalidzkich;</p> <p>6) w pobliżu tężni powinny znajdować się ogólnodostępne pomieszczenia higieniczno-sanitarne, w tym co najmniej jedno pomieszczenie higieniczno-sanitarne dla osób niepełnosprawnych poruszających się na wózkach inwalidzkich; wymaganie dotyczące pomieszczenia higieniczno-sanitarnego uważa się za spełnione w przypadku, gdy w pobliżu tężni zlokalizowane jest pomieszczenie wyposażone co najmniej w miskę ustępową;</p> <p>7) w widocznych miejscach przy tężni powinien być umieszczony regulamin porządkowy określający sposób korzystania z tężni.</p>
3.	Park i ścieżki ruchowe	<p>1) powierzchnia parku, jego usytuowanie i rodzaj roślinności powinny zapewniać kształtowanie korzystnych warunków środowiska uzdrowskiego;</p> <p>2) na terenie parku powinny znajdować się: ławki, pojemniki na odpady, a także odpowiednie oświetlenie;</p> <p>3) na terenie parku można wyznaczyć ścieżki rowerowe; ścieżki rowerowe powinny być utwardzone i umożliwiać poruszanie się osób pieszych oraz niepełnosprawnych na wózkach inwalidzkich;</p> <p>4) ścieżki ruchowe powinny być wyposażone w specjalne informacje określające sposób, w jaki się z nich korzysta;</p> <p>5) ścieżki ruchowe przeznaczone dla osób ze schorzeniami kardiologicznymi powinny być wytyczone po uzgodnieniu z lekarzami specjalistami w dziedzinach kardiologii oraz balneologii i medycyny fizykalnej;</p> <p>6) na terenie parku powinny znajdować się pomieszczenia higieniczno-sanitarne, w tym co najmniej jedno pomieszczenie higieniczno-sanitarne dla osób niepełnosprawnych poruszających się na wózkach inwalidzkich; wymaganie dotyczące pomieszczenia higieniczno-sanitarnego uważa się za spełnione w przypadku, gdy na terenie parku zlokalizowane jest pomieszczenie wyposażone co najmniej w miskę ustępową;</p> <p>7) w widocznych miejscach przy wejściu do parku powinien być umieszczony regulamin porządkowy określający sposób korzystania z parku.</p>

4.	Urządzony odcinek wybrzeża morskiego	<ol style="list-style-type: none"> 1) powinien być wydzielony i przygotowany do terapii ruchowej i bezpiecznego korzystania z walorów morza; 2) woda powinna spełniać wymagania dotyczące czystości mikrobiologicznej; 3) piasek powinien być wolny od zanieczyszczeń, które mogłyby zagrażać zdrowiu osób korzystających z urządzonego odcinka wybrzeża morskiego; 4) powinien być zlokalizowany co najmniej jeden punkt dozoru zaopatrzonego w sprzęt ratowniczy; 5) na terenie urządzonego odcinka wybrzeża morskiego powinny znajdować się: <ol style="list-style-type: none"> a) przebieralnie, b) pomieszczenia higieniczno-sanitarne, z wyłączeniem konieczności zaopatrzenia w natrysk, c) punkt pierwszej pomocy medycznej, d) pojemniki na odpady; 6) obszar wodny przeznaczony do kąpieli powinien spełniać następujące wymagania: <ol style="list-style-type: none"> a) obszar o głębokości ponad 1 m powinien być wyraźnie oznaczony, b) dno powinno być wolne od zanieczyszczeń; 7) kąpielisko powinno być zlokalizowane tak, aby miało dogodnie ukształtowany brzeg i dno oraz dobre nasłonecznienie; 8) dojścia do urządzonego odcinka wybrzeża morskiego, jak i jego obszar powinny być zorganizowane w sposób niezagrażający środowisku naturalnemu i umocnieniom w pasie technicznym brzegu morskiego oraz umożliwiające korzystanie z nich osobom niepełnosprawnym poruszającym się na wózkach inwalidzkich; 9) sposób zagospodarowania terenu na obszarze pasa technicznego wymaga uzgodnienia z dyrektorem właściwego urzędu morskiego; 10) w widocznych miejscach przy wejściu na obszar powinien być umieszczony regulamin porządkowy określający sposób korzystania z urządzonego odcinka wybrzeża morskiego.
5.	Leczniczy basen uzdrowiskowy	<ol style="list-style-type: none"> 1) powinien być wypełniony wodą leczniczą, która zachowuje swoje właściwości w czasie eksploatacji basenu; 2) woda lecznicza w basenie powinna spełniać wymagania sanitarne i jakościowe pod względem mikrobiologicznym i fizykochemicznym; 3) basen, w którym stosuje się wody lecznicze zawierające dwutlenek węgla (CO₂), radon (Rn) lub siarkowodor (H₂S), powinien posiadać specjalne wyciągi dla ewakuacji tych gazów z nad lustro wody; 4) eksploatacja basenu powinna odbywać się w jednym z następujących systemów: <ol style="list-style-type: none"> a) otwartym – przy stałym dopływie wody leczniczej z ujęcia i odpływie wody z basenu, b) częściowo zamkniętym – przy określonym dopływie wody leczniczej z ujęcia, do wody uzdatnianej metodami fizycznymi i chemicznymi poza basenem i ponownie wprowadzanej do basenu; 5) sposób eksploatacji basenu oraz sposób monitorowania jakości wody i powietrza hali basenowej powinna określać instrukcja funkcjonalna opracowana dla każdego basenu; 6) powinien być wyposażony w sprzęt do ćwiczeń, w szczególności na brzegach niecki powinny zostać zamieszczone uchwyty do ćwiczeń; 7) pomieszczenia przybasenowe powinny być podzielone na dwie strefy: przeznaczoną dla pacjentów w obuwiu oraz przeznaczoną dla pacjentów bez obuwia; poszczególne pomieszczenia, oddzielne dla kobiet i mężczyzn i zapewniające możliwość korzystania z nich przez osoby niepełnosprawne poruszające się na wózkach inwalidzkich powinny być usytuowane w następującej kolejności: <ol style="list-style-type: none"> a) przebieralnie wyposażone w szafki na ubrania w liczbie odpowiedniej dla osób korzystających z basenu, b) pomieszczenia higieniczno-sanitarne, c) natryski, d) brodzik; 8) instalacje i urządzenia basenowe powinny być wykonane z materiałów niereagujących chemicznie z używaną wodą leczniczą; 9) przy basenie, w którym stosuje się dezynfekcję wody środkami chemicznymi, powinny być pomieszczenia dla stacji uzdatniania oraz magazyny środków chemicznych; pomieszczenia te powinny być wyposażone w wentylację i urządzenia pomiarowo-kontrolne do oznaczania środków chemicznych pozostających w wodzie wypełniającej basen;

		<p>10) wloty i wyloty wody oraz jej spust powinny być usytuowane w sposób zapewniający równy przepływ wody we wszystkich przekrojach niecki basenowej, ponadto powinien być co najmniej jeden spust denny umożliwiający całkowite opróżnienie basenu;</p> <p>11) prędkość przepływu wody na wlotach powinna wynosić od 1,0 m/s do 0,5 m/s, na wylotach od 0,3 m/s do 0,5 m/s; wyloty powinny być wyposażone w zawory odcinające;</p> <p>12) na jedną osobę korzystającą z basenu powinno przypadać co najmniej 4 m² lustra wody w basenie;</p> <p>13) dla osób dorosłych niecka basenowa powinna być napełniona wodą na głębokość od 0,7 m do 1,35 m, a dla dzieci – od 0,6 m do 0,75 m;</p> <p>14) wejście do basenu powinno zapewniać możliwość wejścia osobom o ograniczonej sprawności oraz niepełnosprawnym;</p> <p>15) w skład instalacji basenu powinny wchodzić następujące urządzenia:</p> <ol style="list-style-type: none"> a) instalacja zasilająca wodą leczniczą, b) instalacja przelewowa wraz ze zbieraczem zanieczyszczeń – kanalikiem przelewowym wokół basenu, c) instalacja spustowa odprowadzająca wodę do kanalizacji, d) instalacja zwykłej wody ciepłej i zimnej; <p>16) posadzka oraz dno i ściany niecki basenu powinny być wyłożone materiałem wodoszczelnym o powierzchni zabezpieczającej przed poślizgiem i pozwalającym na ich łatwe mycie i dezynfekcję; posadzka powinna być wyposażona we wpusty ściekowe ze spadkiem posadzki w kierunku wpustów w celu zabezpieczenia przed spływem wody przelewającej się z basenu;</p> <p>17) korzystanie z basenu powinno odbywać się pod nadzorem fizjoterapeuty i ratownika lub fizjoterapeuty posiadającego uprawnienia ratownika;</p> <p>18) w widocznych miejscach przy wejściu na basen powinien być umieszczony regulamin porządkowy określający sposób korzystania z basenu.</p>
6.	<p style="text-align: center;">Rehabilitacyjny basen uzdrowiskowy</p>	<p>1) być napełniany wodą spełniającą jakościowe wymagania dla wody przeznaczonej do spożycia przez ludzi;</p> <p>2) na jedną osobę korzystającą z basenu powinno przypadać co najmniej 6 m² lustra wody w basenie;</p> <p>3) być wyposażony w sprzęt do ćwiczeń, w szczególności na brzegach niecki powinny zostać zamieszczone uchwyty do ćwiczeń; poręcze do ćwiczeń rehabilitacyjnych powinny zajmować minimum 50% obwodu basenu; mogą one stanowić oddzielny element konstrukcyjny, jak też stanowić stałe części niecki basenowej;</p> <p>4) niecka basenowa powinna być wyposażona w schody i pochylnie, które powinny być usytuowane tam, gdzie głębokość jest najmniejsza; minimalna szerokość schodów powinna wynosić 1 m, pochylnia lub schody powinny być wyposażone co najmniej w jedną poręcz;</p> <p>5) w skład instalacji powinny wchodzić następujące urządzenia:</p> <ol style="list-style-type: none"> a) instalacja zasilająca wodą, b) instalacja przelewowa wraz ze zbieraczem zanieczyszczeń – kanalikiem przelewowym wokół basenu, c) instalacja spustowa odprowadzająca wodę do kanalizacji, d) instalacja zwykłej wody ciepłej i zimnej.

Należy mieć na uwadze, że spełnienie powyższych warunków (pkt 2) będzie podlegało dodatkowej punktacji i wymaga odzwierciedlenia w dokumentacji aplikacyjnej. Informacje dotyczące kryteriów punktowanych zostały szczegółowo opisane w załączniku nr 2 (Kryteria wyboru projektów dla Działania 4.9) do niniejszego regulaminu.

Wyłączenia z możliwości dofinansowania

1. W ramach konkursu do dofinansowania nie kwalifikują się projekty związane z:
 - a) tworzeniem miejsc noclegowych oraz świadczeniem usług gastronomicznych,
 - b) tworzeniem, remontem jak i modernizacją pól namiotowych i biwakowych,
 - c) budową, przebudową, remontem jak i modernizacją infrastruktury na potrzeby turystyki kongresowej, targowej i konferencyjnej (obszary wystawowe),
 - d) inwestycjami fizycznie ukończonymi (w przypadku robót budowlanych) lub w pełni zrealizowanymi (w przypadku dostaw i usług) przed przedłożeniem IZ RPO WZ pisemnego

- wniosku o przyznanie pomocy, niezależnie od tego, czy wszystkie dotyczące tego projektu płatności zostały przez wnioskodawcę/beneficjenta dokonane,
- e) budową, przebudową, remontem jak i modernizacją dróg dojazdowych oraz ciągów pieszych/rowerowych poza obszarem/terenem inwestycji,
 - f) zakupem środków transportu (w tym przyczep do transportu sprzętu pływającego).
2. Do dofinansowania nie może zostać wybrany projekt obejmujący przedsięwzięcie będące częścią operacji, która została objęta lub powinna być zostać objęta procedurą odzyskiwania zgodnie z art. 71 rozporządzenia ogólnego.
- 3. Wnioskodawca nie ma możliwości ubiegania się o dofinansowanie na realizację tożsamyh przedsięwzięć w ramach niniejszego konkursu oraz konkursu nr RPZP.04.09.00-IZ.00-32-004/16.**

1.3 Podmioty uprawnione do ubiegania się o dofinansowanie

1. Podmiotami uprawnionymi do ubiegania się o dofinansowanie są:

- jednostki samorządu terytorialnego położone na obszarach, którym został nadany status uzdrowiska - gmin uzdrowiskowych w rozumieniu *ustawy z dnia 28 lipca 2005 r. o lecznictwie uzdrowiskowym, uzdrowiskach i obszarach ochrony uzdrowiskowej oraz o gminach uzdrowiskowych* (Dz. U. z 2016 r., poz. 879 ze zm.).

UWAGA: Nie ma możliwości realizowania projektów w partnerstwie.

2. Dofinansowanie nie będzie udzielane podmiotom:

- a) podlegającym wykluczeniu z możliwości otrzymania dofinansowania na podstawie obowiązujących przepisów prawa,
 - b) jeżeli wnioskodawca bądź członek lub reprezentant organu zarządzającego (wykonawczego), wspólnik lub kierownik jednostki organizacyjnej wnioskodawcy został skazany prawomocnym wyrokiem za przestępstwo: składanie fałszywych zeznań, przekupstwa, przeciwko mieniu, wiarygodności dokumentów, obrotem pieniędzmi i papierami wartościowymi, przeciwko systemowi bankowemu, przestępstwo karnoskarbowe albo inne związane z wykonywaniem działalności gospodarczej lub popełnione w celu osiągnięcia korzyści majątkowych,
 - c) na których ciąży obowiązek zwrotu pomocy publicznej, wynikający z decyzji Komisji Europejskiej uznającej taką pomoc za niezgodną z prawem oraz z rynkiem wewnętrznym - dotyczy projektów objętych pomocą publiczną,
 - d) znajdującym się w trudnej sytuacji w rozumieniu art. 2 pkt 18 Rozporządzenia Komisji (UE) nr 651/2014 z dnia 17 czerwca 2014 r. - dotyczy projektów objętych pomocą publiczną,
 - e) będącym w toku likwidacji, w stanie upadłości, w toku postępowania upadłościowego, naprawczego lub pod zarządem komisarycznym.
3. Wnioskodawca kwalifikuje się do otrzymania wsparcia wyłącznie w sytuacji, gdy jest podmiotem uprawnionym do dofinansowania zarówno na etapie aplikowania, jak również w dniu zawarcia umowy o dofinansowanie.

1.4 Realizacja projektu w formule „zaprojektuj i wybuduj”

- 1. W ramach Działania 4.9 IZ RPO WZ przewiduje możliwość realizacji projektu w formule „zaprojektuj i wybuduj”.
- 2. Dla takich projektów nie jest wymagany wyciąg z dokumentacji technicznej (wskazany jako załącznik nr 5.1 do wniosku o dofinansowanie). Należy jednak pamiętać, że zgodnie z art. 31 pkt 2 ustawy Pzp, „jeżeli przedmiotem zamówienia jest zaprojektowanie i wykonanie robót budowlanych w rozumieniu ustawy z dnia 7 lipca 1994 r. Prawo budowlane, zamawiający opisuje przedmiot zamówienia za pomocą programu funkcjonalno-użytkowego”. Program funkcjonalno-użytkowy (stanowiący załącznik nr 5.3 do wniosku o dofinansowanie) obejmuje opis zadania budowlanego, w którym podaje się przeznaczenie ukończonych robót budowlanych oraz stawiane im wymagania techniczne, ekonomiczne, architektoniczne,

materiałowe i funkcjonalne. Szczegółowy zakres i formę programu funkcjonalno-użytkowego określa Rozporządzenie Ministra Infrastruktury z dnia 2 września 2004 r. w sprawie szczegółowego zakresu i formy dokumentacji projektowej, specyfikacji technicznych wykonania i odbioru robót budowlanych oraz programu funkcjonalno-użytkowego (t.j. Dz. U. z 2013 r., poz. 1129). Program funkcjonalno-użytkowy jest obligatoryjnym załącznikiem dla projektów zaplanowanych do realizacji w formule „zaprojektuj i wybuduj”.

3. Przekazanie dofinansowania w przypadku projektu realizowanego w ww. formule możliwe jest po stwierdzeniu przez IZ RPO WZ, że projekt spełnia wymogi zgodności z:
 - a) dyrektywą Parlamentu Europejskiego i Rady 2011/92/UE z dnia 13 grudnia 2011 r. w sprawie oceny skutków wywieranych przez niektóre przedsięwzięcia publiczne i prywatne na środowisko (Dz. Urz. UE L 26.1 z 28.01.2012, str. 1 ze zm.),
 - b) ustawą OOS,
 - c) rozporządzeniem w sprawie przedsięwzięć mogących znacząco oddziaływać na środowisko,
 - d) ustawą Prawo budowlane.Ponadto, warunkiem przekazania dofinansowania jest potwierdzenie posiadania przez wnioskodawcę/beneficjenta prawa do dysponowania nieruchomością na cele realizacji projektu.
4. W przypadku załączników z grupy 3 i 4 wskazanych w rozdziale 5 pkt 4 ppkt 2 (załączniki obowiązkowe, które mogą zostać uzupełnione na etapie poprzedzającym podpisanie umowy o dofinansowanie), gdy wszystkie wymagane przez IZ RPO WZ dokumenty niezbędne do stwierdzenia spełnienia przez projekt wymogów określonych w punkcie 3 nie zostały przedłożone przed podpisaniem umowy o dofinansowanie, wnioskodawca w umowie o dofinansowanie zobowiązany zostanie do przekazania kompletnej dokumentacji projektu oraz wszelkich wymaganych prawem pozwoleń na jego realizację, przygotowanych w zgodności z przepisami wynikającymi z dokumentów wskazanych w punkcie 3, w celu dokonania ich oceny przez IZ RPO WZ. Wszystkie dokumenty, o których mowa powyżej, beneficjent będzie musiał złożyć nie później niż w ciągu 12 miesięcy od dnia podpisania umowy o dofinansowanie.
W powyższym terminie beneficjent zobowiązany będzie także potwierdzić prawo do dysponowania nieruchomością na cele realizacji projektu poprzez zaktualizowanie odpowiedniej sekcji we wniosku o dofinansowanie.
5. W przypadku, gdy projekt w części realizowany jest w formule „zaprojektuj i wybuduj”, zapisy punktów 1 – 4 stosuje się wyłącznie do tej części.
6. Za termin rozpoczęcia realizacji projektu w formule „zaprojektuj i wybuduj” należy przyjąć we wniosku o dofinansowanie przewidywaną datę podpisania umowy pomiędzy wnioskodawcą/beneficjentem a wykonawcą takiego projektu.

1.5 Prawo do dysponowania nieruchomością na cele realizacji projektu

1. Wnioskodawca, co do zasady, na dzień złożenia pisemnego wniosku o przyznanie pomocy powinien posiadać prawo do dysponowania nieruchomością na cele realizacji projektu.
2. W sytuacji, kiedy na dzień złożenia pisemnego wniosku o przyznanie pomocy wnioskodawca nie posiada prawa do dysponowania nieruchomością na cele realizacji projektu, z zastrzeżeniem zapisów podrozdziału 1.4 niniejszego regulaminu, zobowiązany jest potwierdzić ww. prawo najpóźniej w dniu rozpoczęcia prac poprzez zaktualizowanie odpowiedniej sekcji we wniosku o dofinansowanie.
3. W przypadku realizacji projektu w formule „zaprojektuj i wybuduj” beneficjent zobowiązany będzie potwierdzić prawo do dysponowania nieruchomością na cele realizacji projektu w terminie 12 miesięcy od podpisania umowy o dofinansowanie poprzez zaktualizowanie odpowiedniej sekcji we wniosku o dofinansowanie.

Rozdział 2 Zasady finansowania

2.1 Kwota przeznaczona na dofinansowanie projektów w konkursie

1. Kwota środków przeznaczonych na dofinansowanie projektów w ramach konkursu wynosi łącznie **20 000 000,00 zł (słownie: dwadzieścia milionów złotych)**.
2. IZ RPO WZ zastrzega sobie możliwość zwiększenia kwoty środków przeznaczonych na dofinansowanie projektów w konkursie, o czym poinformuje na stronie internetowej www.rpo.wzp.pl.

2.2 Maksymalny poziom dofinansowania oraz maksymalna kwota dofinansowania projektu

1. Maksymalny poziom dofinansowania projektu ze środków EFRR wynosi:
 - a) **60 %** całkowitych wydatków kwalifikowalnych dla projektów realizowanych **na obszarze SSW**;
 - b) **50 %** całkowitych wydatków kwalifikowalnych projektu dla projektów realizowanych **poza obszarem SSW**.
 - W przypadku, gdy projekt realizowany jest zarówno na obszarze SSW oraz poza obszarem SSW, należy przyjąć poziom dofinansowania dla obszaru, na którym realizowana jest większa część przedsięwzięcia;
 - W przypadku projektów generujących dochód, dla których istnieje możliwość określenia przychodów z wyprzedzeniem, dofinansowanie ustala się w oparciu o metodę luki w finansowaniu (uwzględniając maksymalny procent dofinansowania dla danego obszaru oraz z zastrzeżeniem wyłączeń z zastosowania metody luki w finansowaniu);
 - W przypadku projektów generujących dochód, dla których nie istnieje możliwość określenia przychodów z wyprzedzeniem (*ex ante*), dofinansowanie ustala się na poziomie dofinansowania określonym dla danego działania z zastrzeżeniem, że dochód wygenerowany w okresie realizacji projektu oraz trzech lat od zakończenia operacji lub do terminu na złożenie dokumentów dotyczących zamknięcia programu określonego w przepisach dotyczących EFRR, w zależności od tego, który z terminów nastąpi wcześniej, podlega zwrotowi przez beneficjenta oraz jest odliczany od wydatków deklarowanych Komisji Europejskiej;
 - Dla projektów podlegających zasadom udzielania pomocy publicznej maksymalny dopuszczalny poziom dofinansowania ustala się zgodnie z zasadami określonymi w rozporządzeniach o pomocy publicznej wymienionymi poniżej:
 - Rozporządzenie Ministra Infrastruktury i Rozwoju z dnia 3 września 2015 r. w sprawie udzielania regionalnej pomocy inwestycyjnej w ramach regionalnych programów operacyjnych na lata 2014-2020 (Dz. U. z 2015 r., poz. 1416) - **maksymalny poziom dofinansowania zarówno dla projektów realizowanych na obszarze SSW jak i poza obszarem SSW wynosi 35 %**;
 - Rozporządzenie Ministra Infrastruktury i Rozwoju z dnia 20 października 2015 r. w sprawie udzielania pomocy inwestycyjnej na infrastrukturę sportową i wielofunkcyjną infrastrukturę rekreacyjną w ramach regionalnych programów operacyjnych na lata 2014-2020 (Dz. U. z 2015 r., poz. 1756) - **maksymalny poziom dofinansowania dla projektów realizowanych na obszarze SSW wynosi 60 %, a dla projektów realizowanych poza obszarem SSW wynosi 50 %**. Dla projektów realizowanych na zasadach określonych powyżej wskazanym Rozporządzeniem, w których planowana kwota wnioskowanego dofinansowania przewyższa wartość **1 mln Euro**, należy zastosować mechanizm indywidualnej weryfikacji potrzeb metodą zysku operacyjnego, polegający na pomniejszeniu kosztów kwalifikowalnych o zysk operacyjny (w myśl art. 55 ust 10 rozporządzenia 651/2014).

Kwotę wnioskowanego dofinansowania należy wyliczyć według kursu średniego walut obcych w złotych, ogłaszanego przez NBP, na dzień ogłoszenia konkursu. Kwota ta

będzie weryfikowana w trakcie oceny projektu oraz w dniu podpisywania umowy o dofinansowanie. Jeśli wnioskodawca określi kwotę wnioskowanego dofinansowania w kwocie mniejszej niż 1 mln Euro, a w wyniku jej ponownego przeliczenia według kursu średniego walut obcych w złotych, ogłaszanego przez NBP z dnia podpisania umowy o dofinansowanie wartość ta przekroczy 1 mln Euro, konieczna może się okazać aktualizacja wniosku o dofinansowanie.

- c) Dla projektów, które spełniają kryterium strategiczne „Zrównoważony rozwój województwa” oraz wnioskują o maksymalny przewidziany niniejszym regulaminem poziom dofinansowania (odpowiednio 50% oraz 60%) Zarząd Województwa Zachodniopomorskiego ma możliwość zwiększenia dofinansowania maksymalnie do poziomu 85% całkowitych wydatków kwalifikowalnych. W takiej sytuacji nie ma zastosowania limit określający maksymalną kwotę dofinansowania projektu określony w pkt. 2.2.2. Zwiększenie poziomu dofinansowania, o którym mowa powyżej, musi być zgodne m.in. z regułami udzielania pomocy publicznej.
2. Maksymalna kwota dofinansowania projektu: **3 500 000 zł (słownie: trzy miliony pięćset tysięcy złotych)**.
3. Minimalna kwota dofinansowania projektu: **500 000 zł (słownie: pięćset tysięcy złotych)**.
4. Maksymalna wartość wydatków kwalifikowalnych projektu: **2 000 000 EUR**.
Kwotę wydatków kwalifikowalnych należy przeliczyć na PLN zgodnie z kursem wymiany EUR/PLN, stanowiącym średnią arytmetyczną kursów średnioważonych walut obcych w złotych Narodowego Banku Polskiego z ostatnich sześciu miesięcy poprzedzających miesiąc złożenia wniosku o dofinansowanie¹.
5. Minimalny wkład własny:
- a) dla projektów nieobjętych pomocą publiczną wynosi:
 - **40 %** całkowitych wydatków kwalifikowalnych dla projektów nieobjętych pomocą publiczną **na obszarze SSW**;
 - **50 %** całkowitych wydatków kwalifikowalnych dla projektów nieobjętych pomocą publiczną **poza obszarem SSW**.
 - b) dla projektów objętych pomocą publiczną udzielaną w oparciu o Rozporządzenie Ministra Infrastruktury i Rozwoju z dnia 3 września 2015 r. w sprawie udzielania regionalnej pomocy inwestycyjnej w ramach regionalnych programów operacyjnych na lata 2014-2020 wynosi:
 - **65 %** całkowitych wydatków kwalifikowalnych dla projektów objętych pomocą publiczną.
 - c) dla projektów objętych pomocą publiczną udzielaną w oparciu o Rozporządzenie Ministra Infrastruktury i Rozwoju z dnia 20 października 2015 r. w sprawie udzielania pomocy inwestycyjnej na infrastrukturę sportową i wielofunkcyjną infrastrukturę rekreacyjną w ramach regionalnych programów operacyjnych na lata 2014-2020 wynosi:
 - **40 %** całkowitych wydatków kwalifikowalnych dla projektów objętych pomocą publiczną **na obszarze SSW**;
 - **50 %** całkowitych wydatków kwalifikowalnych dla projektów objętych pomocą publiczną **poza obszarem SSW**.

2.3 Źródła finansowania projektu

1. W dokumentacji aplikacyjnej wnioskodawca musi wskazać wiarygodne źródła finansowania projektu, dotyczące zarówno części wydatków kwalifikowalnych nieobjętych dofinansowaniem, jak również wydatków niekwalifikowalnych, które w całości pokrywa wnioskodawca. Jeśli wnioskodawca będzie finansował projekt zarówno z funduszy własnych, jak i z zewnętrznych

¹ Kursy publikowane są na stronie www: http://www.nbp.pl/home.aspx?f=/kursy/kursy_archiwum.html.

źródeł, należy wskazać w jakiej wysokości oraz z jakich źródeł zewnętrznych zamierza korzystać (np. dotacja, kredyt, pożyczka, inne).

2. **Dokumenty potwierdzające posiadanie środków na współfinansowanie projektu wnioskodawca będzie zobowiązany przedstawić przed podpisaniem umowy o dofinansowanie**, przy czym dołączenie ww. dokumentów do dokumentacji aplikacyjnej może wpłynąć na ocenę projektu oraz ułatwić KOP ocenę sytuacji finansowej wnioskodawcy.

2.4 Dochód w projekcie

1. Beneficjent ma obowiązek ujawniania wszelkich dochodów, które powstaną w związku z realizacją projektu. Dochody podzielone są na dwie grupy:
 - a) dochody **wygenerowane podczas realizacji projektu (w fazie inwestycyjnej)** to dochody o charakterze jednostkowym, incydentalnym, niebędące wynikiem działalności operacyjnej projektu i z zasady niemożliwe do przewidzenia przez wnioskodawcę na etapie składania wniosku o dofinansowanie, powstałe w fazie inwestycyjnej, tj. do czasu ukończenia projektu,
 - b) dochody **wygenerowane po ukończeniu realizacji projektu (w fazie operacyjnej)** - to dochody operacyjne projektu, czyli uzyskiwane w okresie eksploatacji inwestycji².
2. Za dochód nie uznaje się wadium wpłacanego przez podmiot ubiegający się o realizację zamówienia publicznego na podstawie ustawy Pzp zatrzymanego w przypadku wycofania oferty, kar umownych (w tym kar za odstąpienie od umowy i kar za opóźnienie), zatrzymanych kaucji zwrotnych oraz ulg z tytułu terminowego odprowadzania składek do ZUS/US. Płatności otrzymane przez beneficjenta w powyższych przypadkach nie pomniejszają wydatków kwalifikowalnych w ramach projektu.
3. W przypadku projektu **generującego dochód podczas jego realizacji**, powstałe dochody pomniejszają wydatki kwalifikowalne projektu. Konieczne jest wówczas wykazywanie ich we wnioskach o płatność, nie później niż we wniosku o płatność końcową.
4. Dochodów, o których mowa w pkt. 1 lit. a) nie wykazuje się w ramach projektu:
 - a) objętego zasadami pomocy publicznej;
 - b) dla którego łączne koszty kwalifikowalne nie przekraczają wyrażonej w PLN równowartości 50 000 EUR, przeliczonej na PLN zgodnie z kursem wymiany EUR/PLN, stanowiącym średnią arytmetyczną kursów średnich miesięcznych Narodowego Banku Polskiego z ostatnich sześciu miesięcy poprzedzających miesiąc złożenia wniosku o dofinansowanie.
5. W przypadku projektu **generującego dochód po jego ukończeniu**, dochód w myśl art. 61 ust. 1 rozporządzenia ogólnego definiowany jest jako *wpływy środków pieniężnych z bezpośrednich wpłat dokonywanych przez użytkowników za towary lub usługi zapewniane przez daną operację, jak np. opłaty ponoszone bezpośrednio przez użytkowników za użytkowanie infrastruktury, sprzedaż lub dzierżawę gruntu lub budynków lub opłaty za usługi, pomniejszone o wszelkie koszty operacyjne i koszty odtworzenia wyposażenia krótkotrwałego poniesione w okresie odniesienia*. Oszczędności kosztów działalności osiągnięte przez operację są traktowane jako dochody, chyba że są skompensowane równoważnym zmniejszeniem dotacji na działalność.
6. Ponadto **projekt generujący dochód po ukończeniu realizacji** jest to projekt, którego całkowite koszty kwalifikowalne przekraczają 1 mln EUR. W celu ustalenia, czy całkowite koszty kwalifikowalne danego projektu przekroczą powyższy próg, należy zastosować kurs wymiany EUR/PLN stanowiący średnią arytmetyczną kursów średnioważonych walut obcych w złotych Narodowego Banku Polskiego z ostatnich sześciu miesięcy poprzedzających miesiąc złożenia wniosku o dofinansowanie³.
7. Projektami generującymi dochód w fazie operacyjnej nie są projekty, o których mowa w art. 61 ust. 7 i 8 rozporządzenia ogólnego, tj. w szczególności:

² Podstawowe zasady dotyczące realizacji projektów generujących dochód po ukończeniu wynikają z art. 61 rozporządzenia ogólnego.

³ Kursy publikowane są na stronie www: http://www.nbp.pl/home.aspx?f=/kursy/kursy_archiwum.html w tabeli kursy średnioważone walut obcych w złotych (Tabela A).

- a) projekty, dla których wsparcie związane jest z instrumentami finansowymi,
 - b) projekty współfinansowane z EFS,
 - c) projekty, w których zastosowano kwoty ryczałtowe lub standardowe stawki jednostkowe,
 - d) projekty pomocy technicznej, oraz
 - e) projekty, dla których wsparcie w ramach programu stanowi:
 - pomoc *de minimis*,
 - zgodną z rynkiem wewnętrznym pomoc publiczną dla MŚP, gdy stosuje się limit w zakresie dopuszczalnej intensywności lub kwoty pomocy publicznej,
 - zgodną z rynkiem wewnętrznym pomoc publiczną, gdy przeprowadzono indywidualną weryfikację potrzeb w zakresie finansowania zgodnie z mającymi zastosowanie przepisami dotyczącymi pomocy publicznej.
8. Wyróżniamy dwie kategorie projektów generujących dochód w fazie operacyjnej:
- a) **projekty, dla których istnieje możliwość obiektywnego określenia przychodu z wyprzedzeniem** (art. 61 ust.1-5 rozporządzenia ogólnego).

Dla tych projektów istnieją wystarczające dane oraz doświadczenie wynikające z realizacji podobnych inwestycji umożliwiające oszacowanie dwóch głównych czynników mających wpływ na wysokość przychodu generowanego przez te projekty, tzn. wielkości popytu na dobra lub usługi dostarczane przez projekt oraz stosowanych za ich udostępnienie tariff.

Dla tego typu projektów wysokość dofinansowania ustala się w oparciu o metodę luki w finansowaniu.
 - b) **projekty, dla których nie można obiektywnie określić przychodu z wyprzedzeniem** (art. 61 ust. 6 rozporządzenia ogólnego).

Dochód rozumiany jako różnica pomiędzy rzeczywistymi przychodami wygenerowanymi w okresie realizacji projektu oraz trzech lat od zakończenia operacji lub do terminu na złożenie dokumentów dotyczących zamknięcia programu określonego w przepisach dotyczących poszczególnych funduszy, w zależności od tego, który z terminów nastąpi wcześniej, a rzeczywistymi kosztami operacyjnymi projektu poniesionymi w powyższym okresie. Główną przyczyną uniemożliwiającą określenie przychodu na etapie wniosku o dofinansowanie (*ex ante*) jest najczęściej innowacyjny charakter realizowanego projektu, pociągający za sobą brak danych bądź wcześniejszego doświadczenia z projektów podobnego rodzaju, które pozwoliłyby na wiarygodne oszacowanie popytu na dobra i usługi dostarczane przez projekt (popyt w tym przypadku generowany jest przez samą innowację).

Dla tego typu projektów poziom dofinansowania ustala się na poziomie dofinansowania określonym dla danego działania.
9. Metoda wyliczania wskaźnika luki w finansowaniu została opisana w Instrukcji przygotowania studium wykonalności stanowiącej załącznik nr 1b do niniejszego regulaminu.
10. **W przypadku projektów, dla których wysokość dofinansowania została określona w oparciu o metodę luki w finansowaniu, należy zastosować procedury monitorowania jedynie w odniesieniu do fazy inwestycyjnej projektu.** Całość dochodów wygenerowanych w czasie realizacji danej operacji, pochodzących ze źródeł dochodów nieuwzględnionych przy sporządzaniu analizy finansowej na potrzeby ustalenia wysokości dofinansowania danego projektu, odejmuje się od kwalifikowalnych wydatków projektu, nie później niż we wniosku o płatność końcową.
11. Rozporządzenie ogólne nie wskazuje na konieczność monitorowania dochodu tego typu projektów w fazie operacyjnej. Wyłączenie to odnosi się zarówno do sytuacji, gdy faktycznie generowane dochody odbiegają od przyjętych założeń, jak również do przypadku pojawienia się nowych źródeł dochodów nieuwzględnionych w analizie finansowej lub istotnych zmian w polityce tariffowej stosowanej w projekcie.
- Należy jednak wyraźnie podkreślić, że jeżeli zostanie wykazane (np. w wyniku przeprowadzenia kontroli trwałości projektu), iż beneficjent na etapie analizy finansowej,

w celu zmaksymalizowania dotacji UE, celowo nie doszacował dochodu generowanego przez projekt w fazie operacyjnej lub celowo przeszacował koszty inwestycyjne projektu, sytuację taką można traktować jako nieprawidłowość, do której zastosowanie będą miały art. 143 i nast. rozporządzenia ogólnego. Podobnie należy potraktować sytuację wykrycia przez kontrolę nieodjętego od wydatków kwalifikowalnych dochodu wygenerowanego w fazie inwestycyjnej, o ile wykrycie nastąpiło po złożeniu wniosku o płatność końcową.

12. **W przypadku projektów, dla których nie można określić przychodów z wyprzedzeniem, procedury monitorowania dochodu stosowane są w fazie operacyjnej i inwestycyjnej.** Dochód wygenerowany w okresie realizacji projektu oraz do trzech lat od zakończenia operacji (zamknięcia fazy inwestycyjnej) lub do terminu na złożenie dokumentów dotyczących zamknięcia programu określonego w przepisach dotyczących poszczególnych funduszy, w zależności od tego, który z terminów nastąpi wcześniej, należy odliczyć od wydatków deklarowanych Komisji Europejskiej. Wymiar dochodu podlegającego zwrotowi powinien być proporcjonalny do udziału kosztów kwalifikowalnych w kosztach całkowitych inwestycji oraz do udziału współfinansowania z RPO WZ w kosztach kwalifikowalnych.
13. W przypadku gdy nie wszystkie koszty inwestycji są kwalifikowalne, dochód zostaje przyporządkowany *pro rata* do kwalifikowalnych i niekwalifikowalnych części kosztu inwestycji.
14. Dodatkowe informacje na temat zasad rozliczania dochodu wygenerowanego w trakcie i po zakończeniu realizacji projektu znajdują się w Wytocznych Ministra Infrastruktury i Rozwoju w zakresie zagadnień związanych z przygotowaniem projektów inwestycyjnych, w tym projektów generujących dochód i projektów hybrydowych na lata 2014 - 2020 z dnia 18 marca 2015 r. oraz w dokumencie pn. *Zasady dotyczące wykazywania oraz monitorowania dochodów związanych z realizacją projektów w ramach Regionalnego Programu Operacyjnego Województwa Zachodniopomorskiego 2014-2020*, stanowiącym załącznik do umowy o dofinansowanie.

2.5 Pomoc publiczna

1. W ramach niniejszego konkursu dopuszcza się realizację projektów objętych pomocą publiczną.
2. Pomoc przyznawana na dofinansowanie projektów w niniejszym konkursie stanowi pomoc publiczną udzielaną w oparciu o:
 - a) Rozporządzenie Ministra Infrastruktury i Rozwoju z dnia 3 września 2015 r. w sprawie udzielania regionalnej pomocy inwestycyjnej w ramach regionalnych programów operacyjnych na lata 2014-2020 (Dz. U. z 2015 r., poz. 1416);
 - b) Rozporządzenie Ministra Infrastruktury i Rozwoju z dnia 20.10.2015 r. w sprawie udzielania pomocy inwestycyjnej na infrastrukturę sportową i wielofunkcyjną infrastrukturę rekreacyjną w ramach regionalnych programów operacyjnych na lata 2014-2020 (Dz. U. z 2015 r., poz. 1756).
3. Pomocą publiczną jest wszelka pomoc, która łącznie spełnia poniższe przesłanki:
 - a) występuje transfer zasobów publicznych,
 - b) transfer zasobów publicznych jest selektywny – uprzywilejowuje określony podmiot lub wytwarzanie określonych dóbr,
 - c) transfer zasobów publicznych skutkuje przysporzeniem (korzyścią ekonomiczną) na rzecz określonego podmiotu, na warunkach korzystniejszych niż rynkowe,
 - d) w efekcie transferu zasobów publicznych występuje lub może wystąpić zakłócenie konkurencji,
 - e) wpływa na wymianę handlową między państwami członkowskimi UE.
4. Pomoc może być udzielona jeżeli wywołuje efekt zachęty zgodnie z art. 6 ust. 2-3 Rozporządzenia Komisji (UE) nr 651/2014.
5. Projekty objęte pomocą publiczną w oparciu o Rozporządzenie Ministra Infrastruktury i Rozwoju z dnia 3 września 2015 r. w sprawie udzielania regionalnej pomocy inwestycyjnej w ramach regionalnych programów operacyjnych na lata 2014-2020 (Dz. U. z 2015 r., poz.

1416) muszą polegać na realizacji inwestycji początkowej w rozumieniu art. 2 pkt 49 Rozporządzenia Komisji (UE) nr 651/2014 z dnia 17 czerwca 2014 r. uznającego niektóre rodzaje pomocy za zgodne z rynkiem wewnętrznym w stosowaniu art. 107 i 108 Traktatu.

Inwestycja początkowa oznacza:

- a) inwestycję w rzeczowe aktywa trwałe lub wartości niematerialne i prawne związane z założeniem nowego zakładu, zwiększeniem zdolności produkcyjnej istniejącego zakładu, dywersyfikacją produkcji zakładu poprzez wprowadzenie produktów uprzednio nieprodukowanych w zakładzie lub zasadniczą zmianą dotyczącą procesu produkcyjnego istniejącego zakładu lub
- b) nabycie aktywów należących do zakładu, który został zamknięty lub zostałyby zamknięty, gdyby zakup nie nastąpił, przy czym aktywa nabywane są przez inwestora niezwiązanego ze sprzedawcą i wyklucza się samo nabycie akcji lub udziałów przedsiębiorstwa.

Pomoc nie może być udzielana na inwestycję prowadzącą wyłącznie do odtworzenia zdolności produkcyjnych.

6. Zgodnie z Rozporządzeniem Komisji (UE) nr 651/2014, pomoc publiczna udzielana w odniesieniu do tych samych – pokrywających się częściowo lub w całości – wydatków kwalifikowalnych podlega sumowaniu z każdą inną pomocą oraz pomocą de minimis, w rozumieniu Rozporządzenia Komisji (UE) nr 1407/2013 z dnia 18 grudnia 2013 r. w sprawie stosowania art. 107 i 108 Traktatu o funkcjonowaniu Unii Europejskiej do pomocy de minimis (Dz. Urz. UE L 352 z 24.12.2013, str. 1) oraz pomocą z budżetu Unii Europejskiej, udzieloną przedsiębiorcy niezależnie od jej formy i źródła.
7. Łączna kwota pomocy, o której mowa powyżej, nie może przekroczyć maksymalnej intensywności pomocy określonej w podrozdziale 2.2 niniejszego regulaminu.
8. Przedsiębiorca, który ubiega się o dofinansowanie projektu w ramach działania jest zobowiązany przedstawić w dokumentacji aplikacyjnej informacje o wszelkiej innej pomocy (w tym pomocy de minimis) otrzymanej na realizację projektu, objętego wnioskiem o dofinansowanie składanym w ramach RPO WZ.
9. Przedsiębiorca, który nie otrzymał dotychczas pomocy na realizację projektu objętego wnioskiem o dofinansowanie składanym w ramach RPO WZ, wybiera odpowiednią opcję w oświadczeniu znajdującym się w sekcji I wniosku o dofinansowanie.
10. Jeżeli z informacji złożonej przez przedsiębiorcę wynika, że otrzymał on już pomoc na realizację projektu, objętego wnioskiem o dofinansowanie składanym w ramach RPO WZ, to nie wyklucza to możliwości udzielenia mu kolejnej pomocy publicznej. Jednakże w takiej sytuacji kwota pomocy, o którą podmiot wnioskuje musi być tak ustalona, aby łączna kwota pomocy już otrzymanej przez przedsiębiorcę i pomocy udzielanej na podstawie składanego wniosku o dofinansowanie nie spowodowała przekroczenia maksymalnej dopuszczalnej intensywności pomocy określonej w podrozdziale 2.2 niniejszego regulaminu.

UWAGA: Realizacja projektów w oparciu o schemat pomocy publicznej nie zwalnia beneficjenta z konieczności rozpatrzenia kwestii generowania dochodu w projekcie po jego ukończeniu (z zastrzeżeniem art. 61 ust. 7 i 8 rozporządzenia ogólnego).

Rozdział 3 Kwalifikowalność wydatków

3.1 Ramy czasowe kwalifikowalności

1. Początkiem okresu kwalifikowalności wydatków jest **1 stycznia 2014 r.**, z zastrzeżeniem zasad określonych dla pomocy publicznej.
2. W przypadku projektów rozpoczętych przed ww. początkową datą kwalifikowalności wydatków (dotyczy projektów nieobjętych zasadami pomocy publicznej), do współfinansowania kwalifikują się jedynie wydatki faktycznie poniesione od tej daty. Wydatki w ramach projektu są kwalifikowalne w okresie kwalifikowalności wydatków wskazanym we wniosku o dofinansowanie.

3. Dla projektów objętych pomocą publiczną, zgodnie z art. 6 ust. 2 Rozporządzenia Komisji (UE) nr 651/2014 z dnia 17 czerwca 2014 r., rozpoczęcie realizacji projektu może nastąpić najwcześniej w dniu następującym po dniu złożenia w IZ RPO WZ pisemnego wniosku o przyznanie pomocy.
4. **Przez rozpoczęcie realizacji projektu** należy rozumieć podjęcie jakichkolwiek działań w ramach projektu, niebędących rozpoczęciem prac, w tym zakup gruntu lub rozpoczęcie prac w ramach projektu, w zależności od tego co nastąpi najpierw. Podjęcie prac przygotowawczych nie stanowi rozpoczęcia realizacji projektu.
5. **Przez rozpoczęcie prac** należy rozumieć rozpoczęcie robót budowlanych związanych z inwestycją objętą projektem lub pierwsze prawnie wiążące zobowiązanie do zamówienia urządzeń lub inne zobowiązanie, które powoduje, że inwestycja staje się nieodwracalna, w zależności od tego co nastąpi najpierw. Zakupu gruntów ani prac przygotowawczych nie uznaje się za rozpoczęcie prac.
6. **Przez prace przygotowawcze** należy rozumieć m.in. uzyskanie zezwoleń i przeprowadzenie studiów wykonalności. Podjęcie prac przygotowawczych przed złożeniem pisemnego wniosku o przyznanie pomocy nie niweczy efektu zachęty dla projektów objętych pomocą publiczną.
7. **Przez zakończenie realizacji projektu** należy rozumieć datę podpisania ostatniego protokołu potwierdzającego bezusterkowy odbiór lub datę później uzyskanego/wystawionego dokumentu (w szczególności ostatecznego pozwolenia na użytkowanie/dokumentu stwierdzającego brak sprzeciwu wobec przystąpienia do użytkowania, dokumentu OT i innych równoważnych dokumentów) w ramach realizowanego projektu lub datę poniesienia ostatniego wydatku w ramach projektu, w zależności od tego co nastąpiło później.
8. **Projekt powinien zakończyć się do 31 października 2018 r.**

3.2 Warunki i ocena kwalifikowalności wydatku

1. Wydatkiem kwalifikowalnym w ramach projektu jest wydatek spełniający łącznie następujące warunki:
 - a) został faktycznie poniesiony w okresie kwalifikowalności wydatków, wskazanym we wniosku o dofinansowanie,
 - b) jest zgodny z obowiązującymi przepisami prawa unijnego oraz prawa krajowego,
 - c) jest zgodny z RPO WZ, SOOP (wersja 13.0), niniejszym regulaminem oraz innymi dokumentami, do których stosowania zobowiązał się wnioskodawca/beneficjent,
 - d) został uwzględniony we wniosku o dofinansowanie,
 - e) został poniesiony zgodnie z postanowieniami umowy o dofinansowanie,
 - f) jest niezbędny do realizacji celów projektu i został poniesiony w związku z realizacją projektu,
 - g) został dokonany w sposób przejrzysty, racjonalny, efektywny i oszczędny, z zachowaniem zasad uzyskiwania najlepszych efektów z danych nakładów,
 - h) został należycie udokumentowany, tj. zgodnie z wymogami określonymi przez IZ RPO WZ (nie dotyczy wydatków rozliczanych metodą uproszczoną),
 - i) został wykazany we wniosku o płatność,
 - j) dotyczy towarów dostarczonych lub usług wykonanych bądź robót zrealizowanych oraz zaliczek zapłaconych na rzecz wykonawców⁴, przy czym, jeżeli umowa została zawarta na podstawie ustawy Pzp, zastosowanie ma art. 151a tej ustawy⁵;
 - k) jest zgodny z innymi warunkami uznania go za wydatek kwalifikowalny określonymi w *Wytycznych Ministra Infrastruktury i Rozwoju w zakresie kwalifikowalności wydatków w ramach Europejskiego Funduszu Rozwoju Regionalnego, Europejskiego Funduszu Społecznego oraz Funduszu Spójności na lata 2014-2020 z dnia 19 września 2016 r.*

⁴ Za kwalifikowalne mogą być uznane zaliczki (na określony cel) wypłacone na rzecz wykonawcy, jeżeli zostały wypłacone zgodnie z postanowieniami umowy zawartej pomiędzy beneficjentem a wykonawcą.

⁵ Jeśli element (roboty, usługi, dostawa) objęty zaliczką nie jest w ramach tego projektu kwalifikowalny lub nie zostanie faktycznie wykonany w okresie kwalifikowalności projektu, zaliczka przestaje być wydatkiem kwalifikowalnym.

2. Ocena kwalifikowalności wydatków dokonywana jest przez IZ RPO WZ w trakcie oceny wniosku o dofinansowanie, jak również w trakcie rozliczania i kontroli projektu, po jego zakończeniu, w tym w okresie trwałości projektu. Na etapie oceny wniosku o dofinansowanie weryfikacji podlega potencjalna kwalifikowalność wydatków ujętych we wniosku o dofinansowanie. Skierowanie projektu do dofinansowania oraz podpisanie umowy nie oznacza, że wszystkie wydatki ujęte we wniosku o dofinansowanie oraz przedstawione do poświadczenia we wnioskach o płatność zostaną uznane za kwalifikowalne.

3.3 Zasada faktycznego poniesienia wydatku

1. Do współfinansowania kwalifikuje się wydatek, który został **faktycznie poniesiony przez beneficjenta**. Pod pojęciem wydatku faktycznie poniesionego należy rozumieć wydatek poniesiony w znaczeniu kasowym, tj. jako rozchód środków pieniężnych z kasy lub rachunku bankowego beneficjenta.
2. Dowodem poniesienia wydatku jest zapłacona faktura, inny dokument księgowy o równoważnej wartości dowodowej wraz z odpowiednim dokumentem potwierdzającym dokonanie płatności.
3. Za datę poniesienia wydatku przyjmuje się:
 - a) w przypadku wydatków pieniężnych:
 - dokonanych przelewem lub obciążeniową kartą płatniczą – datę obciążenia rachunku bankowego beneficjenta, tj. datę księgowania operacji,
 - dokonanych kartą kredytową lub podobnym instrumentem płatniczym o odroczonej płatności – datę transakcji skutkującej obciążeniem rachunku karty kredytowej lub podobnego instrumentu,
 - dokonanych gotówką – datę faktycznego dokonania płatności,
 - b) w przypadku potrącenia – datę, o której mowa w art. 499 Kodeksu cywilnego,
 - c) w przypadku depozytu sądowego – datę faktycznego wniesienia depozytu do sądu,
 - d) w przypadku rozliczeń na podstawie wewnętrznej noty obciążeniowej – datę zaksięgowania noty.
4. W przypadku, gdy umowa między beneficjentem, a podmiotem wykonującym na jego rzecz roboty budowlane/dostawy/usługi przewiduje ustanowienie zabezpieczenia w formie tzw. kwoty zatrzymanej⁶, może zdarzyć się, że termin wypłaty kwoty zatrzymanej przekroczy termin końcowej daty ponoszenia wydatków kwalifikowalnych, określonej we wniosku o dofinansowanie. W takiej sytuacji, aby wydatek stanowiący wypłatę kwoty zatrzymanej na rzecz wykonawcy mógł zostać uznany za wydatek kwalifikowalny, termin realizacji projektu powinien zostać tak określony, aby w okresie kwalifikowalności wydatków dla projektu uwzględniony był okres gwarancyjny, po upływie którego następuje wypłata kwoty zatrzymanej i by wypłata kwoty zatrzymanej nastąpiła przed upływem końcowego terminu ponoszenia wydatków kwalifikowalnych określonego we wniosku o dofinansowanie. W celu przyspieszenia terminu zwrotu kwoty zatrzymanej można dopuścić m.in. posłużenie się przez wykonawcę gwarancją instytucji finansowej. W takim przypadku wykonawca uzyskuje zwrot kwoty zatrzymanej (która w innym wypadku mogłaby zostać wypłacona np. dopiero po dwóch latach) w zamian za przedstawienie gwarancji instytucji finansowej na tę kwotę. Kwota zatrzymana, która została wypłacona wykonawcy, stanowi wydatek faktycznie poniesiony, może być zatem uznana za wydatek kwalifikowalny. Zwrot kwoty zatrzymanej (faktyczne poniesienie wydatku) po upływie okresu kwalifikowalności wydatków w projekcie nie stanowi wydatku kwalifikowalnego.

⁶ Kwota zatrzymana to jeden z rodzajów zabezpieczenia realizowanej umowy, polegający na wniesieniu przez wykonawcę/dostawcę/usługodawcę określonej kwoty pieniężnej na okres realizacji umowy albo przez zatrzymanie przez beneficjenta części kwoty należnej wykonawcy z każdej wystawianej przez niego faktury. Przykładowo beneficjent może zatrzymywać 5-10% płatności z kolejnych faktur, a zatrzymaną kwotę zwrócić w chwili zakończenia kontraktu i końcowego odbioru robót/towarów/usług od wykonawcy. Beneficjent może też zwrócić tylko część zatrzymanej kaucji gwarancyjnej, np. 50%, a pozostałą kwotę zatrzymać na zabezpieczenie usunięcia w terminie wad i usterek do czasu wydania dokumentu odbioru ostatecznego, tj. np. na okres udzielonej rękojmi lub roku od daty końcowego odbioru. Zawierane umowy często przewidują możliwość zamiany zatrzymanych kwot (gotówki) na gwarancję bankową albo inną formę zabezpieczenia.

3.4 Zakaz podwójnego finansowania

1. Niedozwolone jest podwójne finansowanie wydatków.
2. Podwójne finansowanie oznacza w szczególności:
 - a) poświadczenie, zrefundowanie lub rozliczenie tego samego wydatku w ramach różnych projektów współfinansowanych ze środków funduszy strukturalnych lub Funduszu Spójności lub/oraz dotacji z krajowych środków publicznych,
 - b) otrzymanie na wydatki kwalifikowalne danego projektu lub części projektu bezzwrotnej pomocy finansowej z kilku źródeł (krajowych, unijnych lub innych) w wysokości łącznie wyższej niż 100% wydatków kwalifikowalnych projektu lub części projektu,
 - c) poświadczenie, zrefundowanie lub rozliczenie kosztów podatku VAT ze środków funduszy strukturalnych lub Funduszu Spójności, a następnie odzyskanie tego podatku ze środków budżetu państwa na podstawie Ustawy o VAT,
 - d) zakupienie środka trwałego z udziałem środków unijnych lub/oraz dotacji z krajowych środków publicznych, a następnie rozliczenie kosztów amortyzacji tego środka trwałego, w ramach tego samego projektu lub innych współfinansowanych ze środków UE,
 - e) sytuacja, w której środki na prefinansowanie wkładu unijnego zostały pozyskane w formie kredytu lub pożyczki, które następnie zostały umorzone⁷,
 - f) zakup używanego środka trwałego, który w ciągu 7 poprzednich lat (10 lat dla nieruchomości) był współfinansowany ze środków UE lub/oraz dotacji z krajowych środków publicznych,
 - g) rozliczenie tego samego wydatku w kosztach pośrednich oraz kosztach bezpośrednich projektu.

3.5 Wydatki kwalifikowalne w Działaniu 4.9

3.5.1 Katalog wydatków kwalifikowanych dla projektów objętych pomocą publiczną

A. W odniesieniu do regionalnej pomocy inwestycyjnej kosztami kwalifikowalnymi są koszty inwestycji w rzeczowe aktywa trwałe oraz wartości niematerialne i prawne.

Koszty bezpośrednie związane z realizacją projektu rozliczane na podstawie rzeczywiście poniesionych wydatków:

1. **Wydatki związane bezpośrednio z nabyciem nieruchomości niezabudowanej (gruntu) i/lub nieruchomości zabudowanej (gruntu z budynkiem lub budynku)** – w tym nabycie prawa użytkowania wieczystego, poniesienie odszkodowań za przejęte nieruchomości, obowiązkowy wykup nieruchomości wynikający z ustanowienia obszaru ograniczonego użytkowania, pod warunkiem, że stanowią **łącznie nie więcej niż 10% całkowitych wydatków kwalifikowalnych** (w przypadku terenów przemysłowych⁸ i terenów opuszczonych⁹, na których znajdują się budynki limit ten wynosi 15%), jeżeli spełnione są łącznie następujące warunki:
 - a) cena nabycia nie przekracza wartości rynkowej nieruchomości, a jej wartość potwierdzona jest operatem szacunkowym sporządzonym przez uprawnionego rzeczoznawcę w rozumieniu ustawy z dnia 21 sierpnia 1997 r. o gospodarce nieruchomościami (t.j. Dz. U. z 2015 r., poz. 1774 ze zm.) wartość nieruchomości powinna być określona na dzień jej zakupu zgodnie z art. 156 ust. 3 tej ustawy,

⁷ Podwójne finansowanie dotyczyć będzie wyłącznie tej części kredytu lub pożyczki, która została umorzona.

⁸ Teren przemysłowy – zdegradowany, nie użytkowany lub nie w pełni wykorzystany teren przeznaczony pierwotnie pod działalność gospodarczą, która została zakończona.

⁹ Teren opuszczony – teren zdegradowany, nie użytkowany lub nie w pełni wykorzystany.

- b) nabyta nieruchomość jest niezbędna do realizacji projektu i kwalifikowalna wyłącznie w zakresie, w jakim jest wykorzystana do celów realizacji projektu, zgodnie z przeznaczeniem określonym we wniosku o dofinansowanie,
- c) zakup nieruchomości został przewidziany we wniosku o dofinansowanie.

Limit, o którym mowa powyżej nie dotyczy:

- wydatków poniesionych na obowiązkowe odszkodowania wynikające z ustanowienia obszaru ograniczonego użytkowania, niezwiązane z koniecznością wykupu nieruchomości,
- wydatków związanych z adaptacją lub remontem budynku.

2. **Nabycie środków trwałych**, z zastrzeżeniem, że:

- a) należy z nich korzystać wyłącznie w związku z celem, na który przyznano pomoc,
- b) muszą one podlegać amortyzacji (jeśli dotyczy),
- c) należy je nabyć na warunkach rynkowych od osób trzecich niepowiązanych z nabywcą osobowo lub kapitałowo,
- d) muszą być one włączone do ewidencji księgowej wnioskodawcy otrzymującego pomoc i muszą pozostać związane z projektem, na który przyznano pomoc, przez okres trwałości projektu, tj. przez co najmniej 5 lat od daty płatności końcowej na rzecz beneficjenta,
- e) wydatki te będą traktowane jako wydatek inwestycyjny zgodnie z zasadami rachunkowości, na wartość wydatku kwalifikowalnego składać się będą koszty stanowiące cenę nabycia¹⁰ zdefiniowane w Ustawie o rachunkowości.

Przez rzeczowe aktywa trwale rozumie się aktywa obejmujące grunty, budynki, zakład, urządzenia i wyposażenie. Nabywane aktywa muszą być nowe.

3. **Wydatki związane z zakupem robót i materiałów budowlanych oraz inne usługi z nimi związane** pod warunkiem, że:

- a) są niezbędne do prawidłowej realizacji i osiągnięcia celów projektu,
- b) prowadzą do zwiększenia wartości środka trwałego,
- c) zostały wyodrębnione w budżecie projektu.

4. **Nabycie wartości niematerialnych i prawnych do 50 % całkowitych wydatków kwalifikowalnych**, z zastrzeżeniem, że:

- a) należy z nich korzystać wyłącznie w ramach dofinansowanego projektu,
- b) muszą podlegać amortyzacji,
- c) należy je nabyć na warunkach rynkowych od osób trzecich niepowiązanych z nabywcą osobowo lub kapitałowo,
- d) muszą być włączone do ewidencji księgowej podmiotu otrzymującego pomoc i muszą pozostać związane z projektem, na który przyznano pomoc, przez okres trwałości projektu, tj. przez co najmniej 5 lat od daty płatności końcowej na rzecz beneficjenta.

5. **Wydatki poniesione w ramach udzielonych dodatkowych dostaw, usług lub robót budowlanych oraz zamówień, polegających na powtórzeniu podobnych usług lub robót budowlanych**, spełniających przesłanki wskazane w ustawie Pzp oraz po ich uprzedniej akceptacji przez IZ RPO WZ, pod warunkiem, że zostały poniesione w okresie kwalifikowalności wydatków oraz są niezbędne do realizacji projektu.

6. **Podatek od towarów i usług (VAT)** - może być uznany za wydatek kwalifikowalny tylko wtedy, gdy:

- a) został faktycznie poniesiony przez beneficjenta oraz
- b) beneficjent nie ma prawnej możliwości odzyskania podatku VAT.

Możliwość odzyskania podatku VAT rozpatruje się w świetle Ustawy o VAT. Szczegółowy opis dotyczący kwalifikowalności podatku od towarów i usług został opisany w załączniku do umowy o dofinansowanie – *Zasady w zakresie kwalifikowalności podatku od towarów i usług dla projektów dofinansowanych w ramach Regionalnego Programu Operacyjnego Województwa Zachodniopomorskiego 2014-2020.*

¹⁰ Cena nabycia to cena zakupu składnika aktywów, obejmująca kwotę należną sprzedającemu, bez podlegających odliczeniu podatku od towarów i usług oraz podatku akcyzowego, a w przypadku importu powiększona o obciążenia o charakterze publicznoprawnym oraz powiększona o koszty bezpośrednio związane z zakupem i przystosowaniem składnika aktywów do stanu zdolnego do używania lub wprowadzenia do obrotu, łącznie z kosztami transportu, jak też załadunku, wyładunku, składowania lub wprowadzenia do obrotu, a obniżona o rabaty, opusty, inne podobne zmniejszenia i odzyski.

UWAGA 1: Wnioskodawcy, którzy planują wydzierżawienie infrastruktury stanowiącej przedmiot projektu lub prowadzenie innych czynności związanych z wykorzystaniem ww. infrastruktury w celu dokonywania czynności opodatkowanych podatkiem VAT, powinni uwzględnić planując budżet projektu potencjalną możliwość odzyskania ww. podatku. Analiza powyższa ma na celu uniknięcie sytuacji zwrotu podatku VAT wraz z odsetkami w przypadku, kiedy pierwotnie został on ujęty w projekcie, zrefundowany przez IZ RPO WZ, a następnie stwierdzono przesłanki uznania jego wartości jako wydatku niekwalifikowalnego.

UWAGA 2: Jeśli wnioskodawca rozlicza podatek VAT według proporcji zgodnie z art. 86 i art. 90 Ustawy o VAT, w takim przypadku cała wartość podatku wynikająca z wydatków ponoszonych w związku z realizacją projektu jest niekwalifikowalna.

7. Wydatki na prace związane z przygotowaniem inwestycji do realizacji, np.:

- a) roboty budowlane związane z przygotowaniem terenu pod budowę,
- b) prace budowlane – montażowe, rozbiórkowe, instalacyjne,
- c) roboty budowlane związane z przebudową/rozbudową wewnętrznej infrastruktury technicznej.

B. W odniesieniu do pomocy inwestycyjnej na wielofunkcyjną infrastrukturę rekreacyjną w myśl art. 55 rozporządzenia 651/2014 kosztami kwalifikowanymi są koszty inwestycji w rzeczowe aktywa trwale oraz wartości niematerialne i prawne.

Koszty bezpośrednie związane z realizacją projektu rozliczane na podstawie rzeczywiście poniesionych wydatków:

1. Wydatki związane bezpośrednio z nabyciem nieruchomości niezabudowanej (gruntu) i/lub nieruchomości zabudowanej (gruntu z budynkiem lub budynku) – w tym nabycie prawa użytkowania wieczystego, poniesienie odszkodowań za przejęte nieruchomości, obowiązkowy wykup nieruchomości wynikający z ustanowienia obszaru ograniczonego użytkowania, pod warunkiem, że stanowią łącznie nie więcej niż 10% całkowitych wydatków kwalifikowalnych (w przypadku terenów przemysłowych¹¹ i terenów opuszczonych¹², na których znajdują się budynki limit ten wynosi 15%), jeżeli spełnione są łącznie następujące warunki:

- a) cena nabycia nie przekracza wartości rynkowej nieruchomości, a jej wartość potwierdzona jest operatem szacunkowym sporządzonym przez uprawnionego rzeczoznawcę w rozumieniu ustawy z dnia 21 sierpnia 1997 r. o gospodarce nieruchomościami (t.j. Dz. U. z 2015 r., poz. 1774) wartość nieruchomości powinna być określona na dzień jej zakupu zgodnie z art. 156 ust. 3 tej ustawy,
- b) nabyta nieruchomość jest niezbędna do realizacji projektu i kwalifikowalna wyłącznie w zakresie, w jakim jest wykorzystana do celów realizacji projektu, zgodnie z przeznaczeniem określonym we wniosku o dofinansowanie,
- c) zakup nieruchomości został przewidziany we wniosku o dofinansowanie.

Limit, o którym mowa powyżej nie dotyczy:

- wydatków poniesionych na obowiązkowe odszkodowania wynikające z ustanowienia obszaru ograniczonego użytkowania, niezwiązane z koniecznością wykupu nieruchomości,
- wydatków związanych z adaptacją lub remontem budynku.

2. Nabycie środków trwałych, z zastrzeżeniem, że:

- a) należy z nich korzystać wyłącznie w związku z celem, na który przyznano pomoc,
- b) muszą podlegać amortyzacji (jeśli dotyczy),
- c) należy je nabyć na warunkach rynkowych od osób trzecich niepowiązanych z nabywcą osobowo lub kapitałowo,

¹¹ Patrz: przypis 7.

¹² Patrz: Przypis 8.

- d) muszą być włączone do ewidencji księgowej wnioskodawcy otrzymującego pomoc i muszą pozostać związane z projektem, na który przyznano pomoc, przez okres trwałości projektu, tj. przez co najmniej 5 lat od daty płatności końcowej na rzecz beneficjenta,
 - e) wydatek ten będzie traktowany jako wydatek inwestycyjny zgodnie z zasadami rachunkowości,
 - f) na wartość wydatku kwalifikowalnego składać się będą koszty stanowiące cenę nabycia¹³ zdefiniowane w Ustawie o rachunkowości,
 - g) wydatki poniesione na zakup używanych środków trwałych są kwalifikowalne, jeśli spełnione są wszystkie wymienione poniżej warunki:
 - sprzedający środek trwały wystawił deklarację określającą jego pochodzenie,
 - sprzedający środek trwały potwierdził w deklaracji, że dany środek nie był w okresie poprzednich 7 lat (10 lat w przypadku nieruchomości) współfinansowany z pomocy UE lub w ramach dotacji z krajowych środków publicznych,
 - cena zakupu używanego środka trwałego nie przekracza jego wartości rynkowej i jest niższa niż koszt podobnego nowego sprzętu.
- 3. Wydatki związane z zakupem robót i materiałów budowlanych oraz inne usługi z nimi związane pod warunkiem, że:**
- a) są niezbędne do prawidłowej realizacji i osiągnięcia celów projektu,
 - b) prowadzą do zwiększenia wartości środka trwałego,
 - c) zostały wyodrębnione w budżecie projektu.
- 4. Nabycie wartości niematerialnych i prawnych wraz z instalacją, z zastrzeżeniem, że:**
- a) należy z nich korzystać wyłącznie w ramach dofinansowanego projektu,
 - b) muszą podlegać amortyzacji,
 - c) należy je nabyć na warunkach rynkowych od osób trzecich niepowiązanych z nabywcą osobowo lub kapitałowo,
 - d) muszą być włączone do ewidencji księgowej podmiotu otrzymującego pomoc i muszą pozostać związane z projektem, na który przyznano pomoc, przez okres trwałości projektu, tj. przez co najmniej 5 lat od daty płatności końcowej na rzecz beneficjenta,
 - e) na wartość wydatku kwalifikowalnego składać się będą koszty stanowiące cenę nabycia zdefiniowane w Ustawie o rachunkowości.
- 5. Wydatki poniesione w ramach udzielonych dodatkowych dostaw, usług lub robót budowlanych oraz zamówień, polegających na powtórzeniu podobnych usług lub robót budowlanych, spełniających przesłanki wskazane w ustawie Pzp oraz po ich uprzedniej akceptacji przez IZ RPO WZ, pod warunkiem, że zostały poniesione w okresie kwalifikowalności wydatków oraz są niezbędne do realizacji projektu.**
- 6. Podatek od towarów i usług (VAT) może być uznany za wydatek kwalifikowalny tylko wtedy, gdy:**
- a) został faktycznie poniesiony przez beneficjenta oraz
 - b) beneficjent nie ma prawnej możliwości odzyskania podatku VAT.

Możliwość odzyskania podatku VAT rozpatruje się w świetle Ustawy o VAT. Szczegółowy opis dotyczący kwalifikowalności podatku od towarów i usług został opisany w załączniku do umowy o dofinansowanie – *Zasady w zakresie kwalifikowalności podatku od towarów i usług dla projektów dofinansowanych w ramach Regionalnego Programu Operacyjnego Województwa Zachodniopomorskiego 2014-2020.*

Uwaga 1: Wnioskodawcy, którzy planują wydzierżawienie infrastruktury stanowiącej przedmiot projektu lub inne czynności związane z wykorzystaniem ww. infrastruktury w celu dokonywania czynności opodatkowanych podatkiem VAT, powinni uwzględnić planując budżet projektu potencjalną możliwość odzyskania ww. podatku. Analiza powyższa ma na celu uniknięcie sytuacji zwrotu podatku VAT wraz z odsetkami w przypadku, kiedy pierwotnie został on ujęty w projekcie,

¹³ Patrz: przypis 9.

zrefundowany przez IZ RPO WZ, a następnie stwierdzono przesłanki uznania jego wartości jako wydatku niekwalifikowalnego.

Uwaga 2: Jeśli wnioskodawca rozlicza podatek VAT według proporcji zgodnie z art. 86 i art. 90 Ustawy o VAT, w takim przypadku cała wartość podatku wynikająca z wydatków ponoszonych w związku z realizacją projektu jest niekwalifikowalna.

7. Wydatki na prace związane z przygotowaniem inwestycji do realizacji, np.:

- a) roboty budowlane związane z przygotowaniem terenu pod budowę,
- b) prace budowlane – montażowe, rozbiórkowe, instalacyjne,
- c) roboty budowlane związane z przebudową/rozbudową wewnętrznej infrastruktury technicznej.

3.5.2 Katalog wydatków kwalifikowanych dla projektów nieobjętych pomocą publiczną

1. Koszty bezpośrednie związane z realizacją projektu rozliczane na podstawie rzeczywiście poniesionych wydatków:

1. Wydatki związane z przygotowaniem/aktualizacją dokumentacji projektu, pod warunkiem, że stanowią one łącznie nie więcej niż 3% całkowitych wydatków kwalifikowalnych, m.in.:

- a) studium wykonalności,

UWAGA: Studium wykonalności może być uznane za wydatek kwalifikowalny w projekcie pod warunkiem, że zostało opracowane/przygotowane przed rozpoczęciem prac.

- b) ocena oddziaływania na środowisko,
- c) mapy, szkice lokalizacyjne sytuujące projekt,
- d) ekspertyzy i opinie konserwatorskie – prace projektantów, architektów i konserwatorów,
- e) inna niezbędna dokumentacja techniczna lub finansowa, o ile jej opracowanie jest niezbędne do przygotowania lub realizacji projektu (w tym m.in.: dokumentacja geodezyjno-kartograficzna, wynagrodzenie rzeczoznawcy, np. wydatek związany ze sporządzeniem operatu szacunkowego), z wyjątkiem wypełnienia formularza wniosku o dofinansowanie projektu.

2. Wydatki związane bezpośrednio z nabyciem nieruchomości niezabudowanej (gruntu) i/lub nieruchomości zabudowanej (gruntu z budynkiem lub budynku) – w tym nabycie prawa użytkowania wieczystego, poniesienie odszkodowań za przejęte nieruchomości, obowiązkowy wykup nieruchomości wynikający z ustanowienia obszaru ograniczonego użytkowania, pod warunkiem, że stanowią łącznie nie więcej niż 10% całkowitych wydatków kwalifikowalnych (w przypadku terenów przemysłowych¹⁴ i terenów opuszczonych¹⁵, na których znajdują się budynki limit ten wynosi 15%), jeżeli spełnione są łącznie następujące warunki:

- a) cena nabycia nie przekracza wartości rynkowej nieruchomości, a jej wartość potwierdzona jest operatem szacunkowym sporządzonym przez uprawnionego rzeczoznawcę w rozumieniu ustawy z dnia 21 sierpnia 1997 r. o gospodarce nieruchomościami (t.j. Dz. U. z 2015 r., poz. 1774 ze zm.) wartość nieruchomości powinna być określona na dzień jej zakupu zgodnie z art. 156 ust. 3 tej ustawy,
- b) nabyta nieruchomość jest niezbędna do realizacji projektu i kwalifikowalna wyłącznie w zakresie, w jakim jest wykorzystana do celów realizacji projektu, zgodnie z przeznaczeniem określonym we wniosku o dofinansowanie,
- c) zakup nieruchomości został przewidziany we wniosku o dofinansowanie.

¹⁴ Patrz: przypis 7.

¹⁵ Patrz: przypis 8.

Limit, o którym mowa powyżej nie dotyczy:

- wydatków poniesionych na obowiązkowe odszkodowania wynikające z ustanowienia obszaru ograniczonego użytkowania, niezwiązane z koniecznością wykupu nieruchomości,
- wydatków związanych z adaptacją lub remontem budynku.

3. Wydatki na prace związane z przygotowaniem inwestycji do realizacji, np.:

- a) roboty budowlane związane z przygotowaniem terenu pod budowę,
- b) prace budowlane – montażowe, rozbiórkowe, instalacyjne,
- c) roboty budowlane związane z przebudową/rozbudową wewnętrznej infrastruktury technicznej.

4. Nabycie środków trwałych, z zastrzeżeniem, że:

- a) należy z nich korzystać wyłącznie w związku z celem, na który przyznano pomoc,
- b) muszą one podlegać amortyzacji (jeśli dotyczy),
- c) należy je nabyć na warunkach rynkowych od osób trzecich niepowiązanych z nabywcą osobowo lub kapitałowo,
- d) muszą być one włączone do ewidencji księgowej wnioskodawcy otrzymującego pomoc i muszą pozostać związane z projektem, na który przyznano pomoc, przez okres trwałości projektu, tj. przez co najmniej 5 lat od daty płatności końcowej na rzecz beneficjenta,
- e) wydatki te będą traktowane jako wydatek inwestycyjny zgodnie z zasadami rachunkowości,
- f) na wartość wydatku kwalifikowalnego składać się będą koszty stanowiące cenę nabycia¹⁶ zdefiniowane w Ustawie o rachunkowości,
- g) wydatki poniesione na zakup używanych środków trwałych są kwalifikowalne, jeśli spełnione są wszystkie wymienione poniżej warunki:
 - sprzedający środek trwały wystawił deklarację określającą jego pochodzenie,
 - sprzedający środek trwały potwierdził w deklaracji, że dany środek nie był w okresie poprzednich 7 lat (10 lat w przypadku nieruchomości) współfinansowany z pomocy UE lub w ramach dotacji z krajowych środków publicznych,
 - cena zakupu używanego środka trwałego nie przekracza jego wartości rynkowej i jest niższa niż koszt podobnego nowego sprzętu.

5. Wydatki związane z zakupem robót i materiałów budowlanych oraz inne usługi z nimi związane pod warunkiem, że:

- a) są niezbędne do prawidłowej realizacji i osiągnięcia celów projektu,
- b) prowadzą do zwiększenia wartości środka trwałego,
- c) zostały wyodrębnione w budżecie projektu.

6. Nabycie wartości niematerialnych i prawnych wraz z instalacją, z zastrzeżeniem, że:

- a) należy z nich korzystać wyłącznie w ramach dofinansowanego projektu,
- b) muszą podlegać amortyzacji,
- c) należy je nabyć na warunkach rynkowych od osób trzecich niepowiązanych z nabywcą osobowo lub kapitałowo,
- d) muszą być włączone do ewidencji księgowej podmiotu otrzymującego pomoc i muszą pozostać związane z projektem, na który przyznano pomoc, przez okres trwałości projektu, tj. przez co najmniej 5 lat od daty płatności końcowej na rzecz beneficjenta,
- e) na wartość wydatku kwalifikowalnego składać się będą koszty stanowiące cenę nabycia zdefiniowane w Ustawie o rachunkowości.

7. Wydatki poniesione w ramach udzielonych dodatkowych dostaw, usług lub robót budowlanych oraz zamówień, polegających na powtórzeniu podobnych usług lub robót budowlanych, spełniających przesłanki wskazane w ustawie Pzp oraz po ich uprzedniej akceptacji przez IZ RPO WZ, pod warunkiem, że zostały poniesione w okresie kwalifikowalności wydatków oraz są niezbędne do realizacji projektu.

¹⁶ Patrz: przypis 9.

8. **Podatek od towarów i usług (VAT)** może być uznany za wydatek kwalifikowalny tylko wtedy, gdy:

- a) został faktycznie poniesiony przez beneficjenta oraz
- b) beneficjent nie ma prawnej możliwości odzyskania podatku VAT.

Możliwość odzyskania podatku VAT rozpatruje się w świetle Ustawy o VAT. Szczegółowy opis dotyczący kwalifikowalności podatku od towarów i usług został opisany w załączniku do umowy o dofinansowanie – *Zasady w zakresie kwalifikowalności podatku od towarów i usług dla projektów dofinansowanych w ramach Regionalnego Programu Operacyjnego Województwa Zachodniopomorskiego 2014-2020.*

UWAGA 1: Wnioskodawcy, którzy planują wydzierżawienie infrastruktury stanowiącej przedmiot projektu lub prowadzenie innych czynności związanych z wykorzystaniem ww. infrastruktury w celu dokonywania czynności opodatkowanych podatkiem VAT, powinni uwzględnić planując budżet projektu potencjalną możliwość odzyskania ww. podatku. Analiza powyższa ma na celu uniknięcie sytuacji zwrotu podatku VAT wraz z odsetkami w przypadku, kiedy pierwotnie został on ujęty w projekcie, zrefundowany przez IZ RPO WZ, a następnie stwierdzono przesłanki uznania jego wartości jako wydatku niekwalifikowalnego.

UWAGA 2: Jeśli wnioskodawca rozlicza podatek VAT według proporcji zgodnie z art. 86 i art. 90 Ustawy o VAT, w takim przypadku cała wartość podatku wynikająca z wydatków ponoszonych w związku z realizacją projektu jest niekwalifikowalna.

9. **Wydatki związane z usługami w zakresie nadzoru i doradztwa, zlecanymi na zewnątrz, z zastrzeżeniem, że stanowią łącznie nie więcej niż 3% całkowitych wydatków kwalifikowalnych:**

- a) **wydatki związane z nadzorem** nad realizacją projektu, np.:
 - inżynier kontraktu,
 - nadzór autorski,
 - nadzór inwestorski,
 - nadzór architektoniczny,
 - nadzór konserwatorski.
- b) **wydatki poniesione na usługi doradcze** związane z realizacją projektu, np.:
 - prawne,
 - finansowe,
 - techniczne.

W ramach ww. wydatków możliwe jest rozliczenie wydatków poniesionych na wynagrodzenie personelu zaangażowanego na podstawie stosunku cywilnoprawnego (umowa zlecenie, umowa o dzieło, kontrakt menadżerski), z zastrzeżeniem warunków określonych w podrozdziale 3.6 pkt 1 *katalogu wydatków kwalifikowanych dla projektów nieobjętych pomocą publiczną* niniejszego regulaminu.

Wydatki poniesione na wynagrodzenie personelu zaangażowanego na podstawie umowy o dzieło są kwalifikowalne, jeżeli spełnione są łącznie następujące warunki:

- a) charakter zadań uzasadnia zawarcie umowy o dzieło (umowa o dzieło musi spełniać wymogi określone w art. 627 Kodeksu cywilnego, przy czym umowa o dzieło nie może dotyczyć zadań wykonywanych w sposób ciągły),
- b) wynagrodzenie na podstawie umowy o dzieło wskazane zostało we wniosku o dofinansowanie projektu,
- c) rozliczenie zaangażowania zawodowego personelu następuje na podstawie protokołu, wskazującego wynik rzeczowy wykonanego dzieła (tj. prawidłowe wykonanie zadań, liczba oraz ewidencja godzin w danym miesiącu kalendarzowym poświęconych na wykonanie zadań w projekcie) oraz dokumentu księgowego potwierdzającego poniesienie wydatku.

UWAGA: Wydatki związane z wynagrodzeniem personelu zatrudnianego w oparciu o przepisy Kodeksu Pracy mogą być rozliczane w projekcie jedynie stawką ryczałtową w ramach kosztów pośrednich.

10. **Podatki i opłaty**, w tym, np.:
- opłaty notarialne,
 - opłaty pobierane od dokonywanych transakcji finansowych, z wyjątkiem prowizji pobieranych w ramach wymiany walut,
 - opłaty administracyjne związane z uzyskiwaniem wszelkiego rodzaju pozwoleń czy zgód niezbędnych do realizacji projektu, o ile faktycznie zostały poniesione przez beneficjenta,
 - podatki bezpośrednie,
 - koszty ubezpieczeń i gwarancji bankowych, o ile wymagane są przepisami prawa, w tym koszty ubezpieczeń lub gwarancji bankowych zgodnie z postanowieniami Ogólnych warunków kontraktowych FIDIC lub analogicznie w przypadku kontraktów realizowanych w oparciu o inne warunki kontraktowe niż FIDIC.
11. **Działania informacyjne i promocyjne w kwocie do 5 000 zł**, w tym wydatki na zakup tablic informacyjno-pamiątkowych, oznakowanie projektu i promocję w środkach masowego przekazu, zakup materiałów promocyjnych i informacyjnych.

II. Koszty pośrednie, związane z realizacją projektu rozliczane metodą uproszczoną (stawką ryczałtową)

Kategorie kosztów pośrednich, wymienione w punktach 12-14, podlegają rozliczeniu stawką ryczałtową w wysokości stanowiącej łącznie nie więcej niż 2% kwalifikowanych kosztów bezpośrednich. Niżej wymienione koszty powinny zostać oszacowane przez wnioskodawcę w oparciu o sprawiedliwą, rzetelną i możliwą do zweryfikowania kalkulację przeprowadzoną w drodze zastosowania praktyki księgowej standardowo stosowanej przez wnioskodawcę.

UWAGA: Wydatki rozliczane stawką ryczałtową są traktowane jako wydatki poniesione w ramach projektu i nie ma obowiązku gromadzenia ani opisywania dokumentów księgowych na potwierdzenie ich poniesienia.

Nie ma możliwości zmiany sposobu rozliczania wydatków kwalifikowalnych metodą uproszczoną na rozliczenie na podstawie faktycznie poniesionych wydatków i odwrotnie.

12. **Koszty osobowe dotyczące personelu projektu zatrudnionego w oparciu o Kodeks pracy**, rozumiane jako:
- koszty koordynatora lub kierownika projektu oraz innych osób zaangażowanych w zarządzanie projektem i jego rozliczanie (zatrudnionych przez wnioskodawcę), o ile to zatrudnienie jest niezbędne dla realizacji projektu, w tym w szczególności koszty wynagrodzenia tych osób i ich delegacji służbowych,
 - koszty zarządu (koszty wynagrodzenia osób uprawnionych do reprezentowania wnioskodawcy, których zakresy czynności nie są przyporządkowane wyłącznie do obsługi projektu, np. kierownika jednostki),
 - pozostałe koszty personelu zaangażowanego przez wnioskodawcę na potrzeby funkcjonowania jednostki do obsługi administracyjnej, kadrowej, finansowo-księgowej, prawnej, który poza bieżącą działalnością w ww. zakresie jest wsparciem w związku z realizowanym projektem.
13. **Koszty wynajmu i utrzymania pomieszczeń**, w zakresie związanym z obsługą administracyjną projektu, rozumiane jako:
- koszty wynajmu powierzchni biurowych,
 - opłaty za energię elektryczną, ciepłą, gazową i wodę, opłaty przesyłowe, opłaty za odprowadzanie ścieków,
 - koszty utrzymania czystości pomieszczeń,
 - koszty ochrony pomieszczeń,
 - koszty okresowej konserwacji i przeglądu urządzeń.
14. **Inne koszty administracyjne**, związane z obsługą administracyjną projektu, pod warunkiem, że ich stawki odpowiadają powszechnie stosowanym na rynku, rozumiane jako:

- a) koszty ubezpieczeń majątkowych,
- b) koszty usług pocztowych, kurierskich, telefonicznych, internetowych, BHP,
- c) wydatki związane z otwarciem lub prowadzeniem wyodrębnionego na rzecz projektu subkonta na rachunku bankowym lub odrębnego rachunku bankowego, przeznaczonego do obsługi projektu lub płatności zaliczkowych,
- d) koszty materiałów i artykułów biurowych,
- e) koszty usług powielania dokumentów.

Niniejszy katalog wydatków kwalifikowalnych jest katalogiem zamkniętym. Wszelkie wydatki planowane w ramach projektu, które nie mieszczą się w powyższym katalogu stanowią wydatki niekwalifikowalne.

UWAGA: W celu poprawnego oszacowania wartości wydatków kwalifikowalnych w projekcie wnioskodawca może posłużyć się Arkuszem do kalkulacji limitów w Działaniu 4.9, stanowiącym załącznik nr 1a do niniejszego regulaminu.

W przypadku, gdy całkowita kwota wydatków kwalifikowalnych ulegnie obniżeniu, konieczne będzie ponowne ustalenie wartości wydatków limitowanych, określonych w niniejszym regulaminie oraz kosztów pośrednich.

3.6 Przykładowe wydatki niekwalifikowalne w konkursie

Wydatki niekwalifikowalne w ramach projektu w całości ponosi beneficjent.

Wydatkami niekwalifikowanymi dla projektów objętych pomocą publiczną są w szczególności:

1. Koszty pośrednie związane z realizacją projektu.
2. Wydatki związane z przygotowaniem/aktualizacją dokumentacji projektu (w tym wydatki poniesione na opracowanie studium wykonalności oraz formularza wniosku o dofinansowanie).
3. Wydatki związane z usługami w zakresie nadzoru i doradztwa, jak również wydatki poniesione na wynagrodzenie zaangażowanych w projekt pracowników beneficjenta.
4. Podatki i opłaty m.in.:
 - a) prowizje pobierane w ramach operacji wymiany walut,
 - b) odsetki od zadłużenia,
 - c) koszty pożyczki lub kredytu zaciągniętego na prefinansowanie dotacji,
 - d) opłaty notarialne,
 - e) opłaty administracyjne związane z uzyskaniem wszelkiego rodzaju pozwoleń czy zgód niezbędnych do realizacji projektu,
 - f) podatki bezpośrednie,
 - g) koszty ubezpieczeń i gwarancji bankowych,
 - h) kary i grzywny.
5. Działania informacyjne i promocyjne.
6. Rozliczenie notą obciążeniową zakupu środka trwałego będącego własnością beneficjenta lub prawa przysługującego beneficjentowi.
7. Wpłaty na Państwowy Fundusz Rehabilitacji Osób Niepełnosprawnych (PFRON).
8. Koszty postępowania sądowego, wydatki związane z przygotowaniem i obsługą prawną spraw sądowych oraz wydatki poniesione na funkcjonowanie komisji rozjemczych.
9. Podatek VAT, który może zostać odzyskany na podstawie przepisów krajowych, tj. Ustawy o VAT oraz aktów wykonawczych do tej ustawy, a w przypadku gdy wnioskodawca rozlicza podatek VAT według proporcji zgodnie z art. 86 i art. 90 Ustawy o VAT cała wartość podatku wynikająca z wydatków ponoszonych w związku z realizacją projektu jest niekwalifikowalna.
10. Wydatki poniesione na zakup nieruchomości przekraczające 10% całkowitych wydatków kwalifikowalnych projektu (w przypadku terenów przemysłowych i terenów opuszczonych, na których znajdują się te budynki – wydatki przekraczające 15%).
11. Leasing.

12. Transakcje dokonane w gotówce, których wartość przekracza równowartość 15 000 euro przeliczonych na zł według średniego kursu walut obcych ogłaszanego przez Narodowy Bank Polski ostatniego dnia miesiąca poprzedzającego miesiąc, w którym dokonano transakcji – bez względu na liczbę wynikających z danej transakcji płatności, zgodnie z art. 22 ust.1 ustawy z dnia 2 lipca 2004 r. o swobodzie działalności gospodarczej.
13. Zakup wyposażenia niebędącego środkiem trwałym.
14. Wkład niepieniężny stanowiący część lub całość wkładu własnego.
15. Wydatki związane z zakupem usług szkoleniowych.
16. Amortyzacja.
17. Wydatki poniesione na zakup używanego środka trwałego, który był w ciągu 7 lat wstecz (w przypadku nieruchomości 10 lat) współfinansowany ze środków unijnych lub z dotacji krajowych¹⁷ (dotyczy wydatków objętych pomocą publiczną na podstawie Rozporządzenia Ministra Infrastruktury i Rozwoju z dnia 20.10.2015 r. w sprawie udzielania pomocy inwestycyjnej na infrastrukturę sportową i wielofunkcyjną infrastrukturę rekreacyjną w ramach regionalnych programów operacyjnych na lata 2014-2020 (Dz. U. z 2015 r., poz. 1756).).

Wydatkami niekwalifikowanymi dla projektów nieobjętych pomocą publiczną są w szczególności:

1. Wydatki poniesione na wynagrodzenie osoby zaangażowanej do projektu na podstawie umowy cywilnoprawnej, która jest jednocześnie pracownikiem beneficjenta¹⁸, przy czym nie dotyczy to umów o dzieło.
2. Wydatki poniesione na opracowanie studium wykonalności projektu, w przypadku gdy zostało ono opracowane/przygotowane po rozpoczęciu prac.
3. Wydatki poniesione na poziomie wyższym niż wynika to z ograniczeń wskazanych w limitach wydatków kwalifikowalnych (tj. na przygotowanie dokumentacji projektu, na nabycie nieruchomości, na nadzór i usługi doradcze, na działania informacyjne i promocyjne) oraz wartościach procentowych stawki ryczałtowej (na koszty pośrednie).
4. Prowizje pobierane w ramach operacji wymiany walut.
5. Odsetki od zadłużenia.
6. Koszty pożyczki lub kredytu zaciągniętego na prefinansowanie dotacji.
7. Kary i grzywny.
8. Świadczenia realizowane ze środków Zakładowego Funduszu Świadczeń Socjalnych (ZFŚS).
9. Rozliczenie notą obciążeniową zakupu środka trwałego będącego własnością beneficjenta lub prawa przysługującego beneficjentowi.
10. Wpłaty na Państwowy Fundusz Rehabilitacji Osób Niepełnosprawnych (PFRON).
11. Koszty postępowania sądowego, wydatki związane z przygotowaniem i obsługą prawną spraw sądowych oraz wydatki poniesione na funkcjonowanie komisji rozjemczych.
12. Wydatki poniesione na zakup używanego środka trwałego, który był w ciągu 7 lat wstecz (w przypadku nieruchomości 10 lat) współfinansowany ze środków unijnych lub z dotacji krajowych¹⁹.
13. Podatek VAT, który może zostać odzyskany na podstawie przepisów krajowych, tj. Ustawy o VAT oraz aktów wykonawczych do tej ustawy, a w przypadku gdy wnioskodawca rozlicza podatek VAT według proporcji zgodnie z art. 86 i art. 90 Ustawy o VAT cała wartość podatku wynikająca z wydatków ponoszonych w związku z realizacją projektu jest niekwalifikowalna.
14. Leasing.
15. Transakcje dokonane w gotówce, których wartość przekracza równowartość 15 000 euro przeliczonych na zł według średniego kursu walut obcych ogłaszanego przez Narodowy Bank

¹⁷ 7 lub 10 lat liczone jest w miesiącach kalendarzowych od daty nabycia (np. 7 lat od dnia 9 listopada 2014 r. to okres od tej daty do 9 listopada 2007 r.)

¹⁸ Za pracownika beneficjenta należy uznać każdą osobę, która jest u niego zatrudniona na podstawie stosunku pracy, przy czym dotyczy to zarówno osób stanowiących personel projektu jak i osób niezaangażowanych do realizacji projektu lub projektów.

¹⁹ Patrz: przypis 16.

- Polski ostatniego dnia miesiąca poprzedzającego miesiąc, w którym dokonano transakcji – bez względu na liczbę wynikających z danej transakcji płatności, zgodnie z art. 22 ust.1 ustawy z dnia 2 lipca 2004 r. o swobodzie działalności gospodarczej.
16. Wydatki związane z czynnością techniczną polegającą na wypełnieniu formularza wniosku o dofinansowanie projektu wraz z załącznikami, z zastrzeżeniem warunków określonych w podrozdziale 3.5.2 pkt I ppkt niniejszego regulaminu.
 17. Premia dla współautora wniosku o dofinansowanie opracowującego np. studium wykonalności, naliczana jako procent wnioskowanej/uzyskanej kwoty dofinansowania i wypłacana przez beneficjenta (ang. success fee).
 18. Zasiłki i inne świadczenia finansowane ze środków ZUS.
 19. Zakup wyposażenia niebędącego środkiem trwałym.
 20. Koszt nadzoru inwestorskiego/autorskiego/architektonicznego/konserwatorskiego/inżyniera kontraktu/opracowania dokumentacji na zakres wykraczający poza zakres rzeczowy projektu (w celu określenia wysokości wydatku kwalifikowalnego należy najpierw ustalić procentowy udział kosztu dotyczącego zakresu rzeczowego projektu w całości kosztu inwestycji. Następnie należy pomnożyć uzyskany wynik przez koszt nadzoru inwestorskiego/autorskiego/architektonicznego/konserwatorskiego/inżyniera kontraktu/opracowania dokumentacji. W uzasadnionych przypadkach IZ RPO WZ dopuszcza możliwość określenia wysokości wydatku kwalifikowalnego wg metodologii wskazanej przez beneficjenta. Ustaloną proporcję należy zaokrąglić z dokładnością do 1 procenta bez miejsc po przecinku).
 21. Wkład niepieniężny stanowiący część lub całość wkładu własnego.
 22. Wydatki poniesione na ubezpieczenia nieobowiązkowe.
 23. Wydatki związane z zakupem usług szkoleniowych.
 24. Amortyzacja.

Rozdział 4 Wskaźniki

1. W związku z koniecznością monitorowania przyjętych w RPO WZ wskaźników, wnioskodawca zobowiązany jest określić, jakie wskaźniki produktu i rezultatu zamierza osiągnąć w wyniku realizacji projektu.
2. Wartości wszystkich wybranych wskaźników powinny być oszacowane na poziomie możliwym do osiągnięcia przez wnioskodawcę, ponieważ będą stanowiły jedno z podstawowych źródeł informacji dla oceniających projekt. Jeżeli wnioskodawca przedstawi wskaźniki przeszacowane bądź niedoszacowane może być to przyczyną odrzucenia wniosku o dofinansowanie.
3. W ramach niniejszego konkursu dokonano podziału wskaźników na dwie kategorie:
 - a) wskaźniki produktu,
 - b) wskaźniki rezultatu.
4. **Wskaźnik produktu** odzwierciedla bezpośredni, materialny efekt realizacji projektu mierzony konkretnymi wielkościami. Wskaźniki produktu są związane wyłącznie z okresem realizacji projektu, mogą więc być podawane wyłącznie za lata, w których projekt jest realizowany – muszą być zatem zgodne z terminami realizacji projektu. W projekcie należy wykazać wszystkie osiągnięte wskaźniki produktu.
5. **Wskaźnik rezultatu** odzwierciedla bezpośredni efekt wynikający z realizowanego przez wnioskodawcę projektu, mierzony po zakończeniu realizacji projektu lub jego części. Rezultat obrazuje zakres zmian, jakie wystąpiły u wnioskodawcy bezpośrednio w wyniku zakończonego projektu. **Wskaźniki te mogą być przedstawione za okres nie wcześniejszy niż wskaźniki produktu, bowiem zawsze są ich wynikiem.**
6. Wskaźniki produktu dotyczące niniejszego konkursu w ramach Działania 4.9 to:
 - 1) liczba wspartych obiektów turystycznych i rekreacyjnych [szt.];
 - 2) liczba obiektów dostosowanych do potrzeb osób z niepełnosprawnościami [szt.];

- 3) liczba projektów, w których sfinansowano koszty racjonalnych usprawnień dla osób z niepełnosprawnościami [szt.].
7. Spośród powyższych wskaźników wnioskodawca zobowiązany jest określić we wniosku o dofinansowanie **obowiązkowo** wskaźnik nr 1.
8. Pozostałe wskaźniki należy wybrać w przypadku, gdy są adekwatne dla danego projektu.
9. Wskaźniki rezultatu dotyczące niniejszego konkursu w ramach Działania 4.9 to:
- 1) wzrost oczekiwanej liczby odwiedzin w objętych wsparciem miejscach należących do dziedzictwa kulturalnego i naturalnego oraz stanowiących atrakcje turystyczne (CI 9) [osoby/rok];
 - 2) wzrost zatrudnienia we wspieranych podmiotach (innych niż przedsiębiorstwa) [EPC];
 - 3) liczba nowo utworzonych miejsc pracy - pozostałe formy [EPC].
10. Wskaźnik rezultatu dotyczący wzrostu zatrudnienia jest obowiązkowy dla każdego projektu. Należy wybrać wskaźnik adekwatny do rodzaju podmiotu ubiegającego się o wsparcie. W przypadku nieosiągnięcia wskaźnika dotyczącego wzrostu zatrudnienia, należy wpisać wartość zero.
11. Wykaz wskaźników dotyczących Działania 4.9 wskazuje poniższa tabela:

Wskaźniki produktu		Opis
1.	Liczba wspartych obiektów turystycznych i rekreacyjnych <i>jednostka miary: [szt.]</i>	Przez obiekt turystyczny, rekreacyjny rozumie się urządzenie, obiekt lub siedziby instytucji służące świadczeniu usług i zaspokajaniu potrzeb związanych z turystyką, rekreacją i aktywnym wypoczynkiem. Na potrzeby wyliczania niniejszego wskaźnika należy wziąć pod uwagę główny przedmiot projektu np. obszar, obiekt itp., a nie poszczególne elementy składające się na produkt końcowy (produkt turystyczny) np. znak, tablica, mała infrastruktura itp., realizowanego przedsięwzięcia.
3.	Liczba obiektów dostosowanych do potrzeb osób z niepełnosprawnościami <i>jednostka miary: [szt.]</i> <i>wskaźnik horyzontalny</i>	Wskaźnik odnosi się do liczby obiektów, które zaopatrzone w specjalne podjazdy, windy, urządzenia głośnomówiące bądź inne udogodnienia (tj. usunięcie barier w dostępie, w szczególności barier architektonicznych) ułatwiający dostęp do tych obiektów osobom niepełnosprawnym ruchowo czy sensorycznie. Jako obiekty budowlane należy rozumieć konstrukcje połączone z gruntem w sposób trwały, wykonane z materiałów budowlanych i elementów składowych, będące wynikiem prac budowlanych (wg def. Polskiej Klasyfikacji Obiektów Budowlanych). Należy podać liczbę obiektów, a nie sprzętów, urządzeń itp., w które obiekty zaopatrzone. Jeśli instytucja, zakład itp. składa się z kilku obiektów, należy zliczyć wszystkie, które dostosowano do potrzeb osób niepełnosprawnych.
4.	Liczba projektów, w których sfinansowano koszty racjonalnych usprawnień dla osób z niepełnosprawnościami <i>jednostka miary: [szt.]</i> <i>wskaźnik horyzontalny</i>	Racjonalne usprawnienie oznacza konieczne i odpowiednie zmiany i dostosowania, nienakładające nieproporcjonalnego lub nadmiernego obciążenia, jeśli jest to potrzebne w konkretnym przypadku, w celu zapewnienia osobom z niepełnosprawnościami możliwości korzystania z wszelkich praw człowieka i podstawowych wolności oraz ich wykonywania na zasadzie równości z innymi osobami (zgodnie z art. 2 Konwencji o prawach osób niepełnosprawnych). Wskaźnik mierzony w momencie rozliczenia wydatku związanego z racjonalnymi usprawnieniami. Przykładem racjonalnego usprawnienia może być dostosowanie infrastruktury (nie tylko budynku, ale też sprzętu np. komputer, czytnik dla osób niewidzących).
Wskaźniki rezultatu		Opis
1.	Wzrost oczekiwanej liczby odwiedzin w objętych wsparciem miejscach należących do dziedzictwa kulturalnego i naturalnego oraz stanowiących atrakcje turystyczne <i>jednostka miary: [osoby/rok]</i>	Wzrost oczekiwanej liczby odwiedzin w ciągu roku po zakończeniu realizacji projektu. Dotyczy obiektów objętych wsparciem mających na celu przyciągnięcie i przyjęcie odwiedzających w celu realizacji zrównoważonej turystyki. Obejmuje obiekty z lub bez wcześniejszej działalności turystycznej. Każdorazowe odwiedziny są liczone osobno; każdy członek grupy jest liczony oddzielnie.
2.	Wzrost zatrudnienia we wspieranych podmiotach (innych niż przedsiębiorstwa) <i>jednostka miary: [EPC]</i> <i>wskaźnik horyzontalny</i>	Wskaźnik określa zmianę stanu zatrudnienia we wspieranych podmiotach (innych niż przedsiębiorstwa) w wyniku realizacji projektu w przeliczeniu na pełne etaty (każdy etat wyrażony jest w ekwiwalencie pełnego czasu pracy [EPC]). Pomiar dotyczy liczby etatów o jaką wzrośnie zatrudnienie w stosunku do: a) średniej liczby zatrudnionych na podstawie umowy o pracę określonej w ekwiwalencie pełnego czasu pracy za okres 6 miesięcy poprzedzających miesiąc złożenia wniosku o dofinansowanie lub, b) średniej liczby zatrudnionych na podstawie umowy o pracę określonej w ekwiwalencie pełnego czasu pracy, w miesiącu poprzedzającym miesiąc złożenia wniosku,

		<p>w zależności od tego, która z liczb jest większa.</p> <p>Należy mieć na uwadze, że jako rezultat projektu zostaną uznane jedynie utworzone w wyniku realizacji projektu i obsadzone etaty pracowników zatrudnionych w oparciu o umowę o pracę.</p> <p>Jako rezultat projektu nie zostaną uznane:</p> <p>a) nieobsadzone miejsca pracy,</p> <p>b) etaty pracowników zatrudnionych w celu obsługi projektu oraz innych pracowników nie zatrudnionych bezpośrednio w wyniku realizacji projektu,</p> <p>c) nieobsadzone etaty pracowników (w związku z urlopem macierzyńskim/rodzicielskim, wychowawczym, bezpłatnym oraz innymi długotrwałymi absencjami). W przypadku wystąpienia takiej sytuacji w celu wykazania realizacji wskaźnika Beneficjent powinien zapewnić w okresie nieobecności zatrudnionego w ramach projektu pracownika odpowiednie zastępstwo (w oparciu o umowę o pracę).</p> <p>Jako rezultat projektu nie zostaną również uznane stanowiska, na których zatrudnieni zostaną praktykanci lub studenci odbywający szkolenie zawodowe na podstawie umowy o praktyce lub szkoleniu zawodowym.</p>
3.	<p>Liczba nowo utworzonych miejsc pracy - pozostałe formy</p> <p><i>jednostka miary: [EPC]</i></p> <p><i>wskaźnik horyzontalny</i></p>	<p>Wskaźnik określa liczbę osób zatrudnionych (w ekwiwalencie pełnego czasu pracy – EPC) w oparciu o inne niż umowa o pracę formy zatrudnienia.</p>

12. W tabeli poniżej wyszczególniono wszystkie wskaźniki występujące w ramach niniejszego konkursu wraz z zaznaczeniem, które wskaźniki są obowiązkowe. **Wiersze zaznaczone kolorem szarym dotyczą wskaźników horyzontalnych.**

Rodzaj wskaźnika	Nazwa wskaźnika	Wskaźnik należy obowiązkowo wybrać i określić jego wartość	Wskaźnik należy wybrać, gdy jest adekwatny dla projektu i określić jego wartość	Wskaźnik należy wybrać, gdy jest on adekwatny i wpisać wartość docelową 0. Na etapie realizacji projektu (wniosku o płatność) powinien zostać odnotowany faktyczny przyrost wybranego wskaźnika
produktu	Liczba wspartych obiektów turystycznych i rekreacyjnych	X		
	Liczba obiektów dostosowanych do potrzeb osób z niepełnosprawnościami			X
	Liczba projektów, w których sfinansowano koszty racjonalnych usprawnień dla osób z niepełnosprawnościami			X ¹
rezultatu bezpośredniego	Wzrost oczekiwanej liczby odwiedzin w objętych wsparciem miejscach należących do dziedzictwa kulturalnego i naturalnego oraz stanowiących atrakcje turystyczne	X		
	Wzrost zatrudnienia we wspieranych podmiotach (innych niż przedsiębiorstwa)	X		
	Liczba nowo utworzonych miejsc pracy - pozostałe formy			X

¹ Wybór wskaźnika Liczba projektów, w których sfinansowano koszty racjonalnych usprawnień dla osób z niepełnosprawnościami powoduje konieczność wskazania również wskaźnika Liczba obiektów dostosowanych do potrzeb osób z niepełnosprawnościami.

13. W sytuacji, gdy wnioskodawca realizuje projekt, który wpływać będzie/wpływa na realizację wskaźników horyzontalnych, zobligowany jest do ich monitorowania na etapie wdrażania projektu. Nie należy wskazywać wartości docelowych dla tych wskaźników na etapie składania wniosku o dofinansowanie. Oznacza to, że na etapie wniosku o dofinansowanie wartości docelowe tych wskaźników powinny przybrać wartość 0, natomiast na etapie realizacji projektu (wniosku o płatność) powinien zostać odnotowany faktyczny przyrost wybranego wskaźnika. Wnioskodawca spośród wyżej wyszczególnionych wskaźników wybiera wyłącznie te, które są adekwatne do przedmiotu realizowanego przez niego projektu i będą zasilane (tj. odnotowywały przyrost) na etapie realizacji projektu.
14. Beneficjent zobowiązany jest do osiągnięcia i wykazania wskaźników produktu określonych we wniosku o dofinansowanie najpóźniej we wniosku o płatność końcową oraz utrzymania ich w okresie trwałości projektu.
15. Beneficjent powinien osiągnąć wskaźniki rezultatu najpóźniej w okresie 12 miesięcy od zakończenia realizacji projektu oraz utrzymać je w okresie trwałości projektu.
16. Beneficjent zobowiązany jest do poinformowania IZ RPO WZ w formie pisemnej w terminie 30 dni po upływie 12 miesięcy od zakończenia realizacji projektu o rzeczywistym poziomie realizacji wskaźników rezultatu.
17. W przypadku stwierdzenia przez IZ RPO WZ na etapie weryfikacji wniosku o płatność końcową, że cel projektu został osiągnięty, ale beneficjent nie osiągnął zakładanych we wniosku o dofinansowanie wartości wskaźników produktu, IZ RPO WZ może obniżyć dofinansowanie proporcjonalnie do stopnia nieosiągnięcia tych wskaźników.
18. W przypadku nieosiągnięcia lub nieutrzymania zadeklarowanej we wniosku o dofinansowanie wartości wskaźników rezultatu IZ RPO WZ może pomniejszyć dofinansowanie proporcjonalnie na zasadach przez siebie określonych lub rozwiązać umowę o dofinansowanie.
19. Zasady, o których mowa w punktach 2 oraz od 14 do 18 nie mają zastosowania do wskaźników horyzontalnych. Monitoring tego typu wskaźników prowadzony będzie w celach informacyjnych, a poziom ich wykonania nie będzie stanowił przedmiotu rozliczenia z beneficjentem.

Rozdział 5 Wnioski o dofinansowanie

1. Wniosek o dofinansowanie należy wypełnić w LSI2014, dostępnym pod adresem <https://beneficjent.wzp.pl>.
2. **Wypełnienie wniosku o dofinansowanie w LSI2014 możliwe będzie od dnia 02 stycznia 2017 r.**
3. Wniosek o dofinansowanie wraz z załącznikami należy przygotować zgodnie ze *Wzorem wniosku o dofinansowanie projektu z Europejskiego Funduszu Rozwoju Regionalnego w ramach Regionalnego Programu Operacyjnego Województwa Zachodniopomorskiego 2014 – 2020 wraz z instrukcją wypełniania*, stanowiącym załącznik nr 1 do niniejszego regulaminu.
4. Załączniki do wniosku o dofinansowanie są jego integralną częścią. Załączniki dzielą się na:
 - 1) obowiązkowe, które obligatoryjnie należy przedłożyć na etapie składania wniosku o dofinansowanie:
 - **Załącznik nr 1:** Studium wykonalności - przygotowane zgodnie z instrukcją stanowiącą załącznik nr 1b do regulaminu i w oparciu o wzór, który jest załącznikiem do tejże instrukcji. Wymagany zakres studium wykonalności został określony w ww. instrukcji oraz arkuszu stanowiącym załącznik nr 1 instrukcji.

UWAGA: Studium wykonalności powinno zostać załączone do wniosku o dofinansowanie jako pliki elektroniczne, nie należy załączać zeskanowanych dokumentów.

Dopuszczalne formaty plików:

- a) część opisowa – plik edytora tekstów (np. MS Word, LibreOffice Writer) lub aktywny pdf (z możliwością przeszukiwania),
- b) część obliczeniowa – plik arkusza kalkulacyjnego (np. MS Excel, LibreOffice Calc) umożliwiający weryfikację poprawności dokonanych wyliczeń (odblokowane formuły).

- **Załącznik nr 2:** Dokumenty potwierdzające sytuację finansową wnioskodawcy
 - ✓ **bilans oraz opinia składu orzekającego RIO o sprawozdaniu z wykonania budżetu za rok poprzedni lub oświadczenie RIO za rok poprzedni.**

Jeśli wnioskodawca nie dysponuje jeszcze bilansem za rok poprzedni oraz nie posiada opinii składu orzekającego RIO o sprawozdaniu z wykonania budżetu za rok poprzedni lub oświadczenia RIO sporządzonego na podstawie opinii składu orzekającego RIO, powinien we wniosku o dofinansowanie w sekcji I wypełnić oświadczenie o ich dostarczeniu niezwłocznie po opracowaniu, ale nie później niż przed podpisaniem umowy o dofinansowanie oraz dołączyć bilans wraz z opinią składu orzekającego RIO o sprawozdaniu z wykonania budżetu za rok przedostatni lub oświadczenie RIO sporządzone na podstawie opinii składu orzekającego RIO za rok przedostatni.

- **Załącznik nr 3:** Dokumenty dotyczące oddziaływania projektu na środowisko:
 - ✓ **Załącznik 3a** – Deklaracja organu odpowiedzialnego za monitorowanie obszarów Natura 2000 wraz z mapą, na której wskazano lokalizację projektu i obszarów Natura 2000 (wg wzoru),
 - ✓ **Załącznik 3b** – Deklaracja organu odpowiedzialnego za gospodarkę wodną (wg wzoru),
 - ✓ **Załącznik 3c** – Postanowienie ustalające zakres raportu OOŚ (jeśli wnioskodawca wystąpił z zapytaniem do właściwego organu) lub oświadczenie wnioskodawcy o zakresie raportu OOŚ – pole H.10. wniosku o dofinansowanie (jeśli wnioskodawca nie wystąpił z zapytaniem do właściwego organu),
 - ✓ **Załącznik 3d** – Postanowienie o braku obowiązku przeprowadzenia OOŚ wraz z niezbędnymi postanowieniami opiniującymi,
 - ✓ **Załącznik 3e** – Postanowienie w sprawie obowiązku przeprowadzenia OOŚ i zakresie raportu wraz z niezbędnymi postanowieniami opiniującymi,
 - ✓ **Załącznik 3j** – Postanowienie RDOŚ o braku potrzeby przeprowadzenia oceny oddziaływania przedsięwzięcia na obszar Natura 2000,
 - ✓ **Załącznik 3k** – Postanowienie RDOŚ w sprawie obowiązku przeprowadzenia oceny oddziaływania przedsięwzięcia na obszar Natura 2000 i zakresie raportu,
 - ✓ **Załącznik 3p** – Inne załączniki środowiskowe,

Zakres wymienionych powyżej załączników oraz fakt, czy są one obowiązkowe dla danego projektu, zależy od charakteru, typu i przedmiotu inwestycji, a także od terminów przeprowadzania oceny wpływu projektu na środowisko naturalne. Dlatego też ww. załączniki należy załączyć zgodnie z informacjami zawartymi w *Zasadach dla wnioskodawców Regionalnego Programu Operacyjnego 2014-2020 Ocena oddziaływania na środowisko*, stanowiących załącznik nr 5 do niniejszego regulaminu.

- **Załącznik nr 5:** Załączniki specyficzne dla danego projektu:

- ✓ **Załącznik nr 5.1** – Wyciąg z dokumentacji technicznej.

Uwaga: Powyższy załącznik dostarczany jest wyłącznie na żądanie IZ RPO WZ, która w wezwaniu określi jego zakres. Wnioskodawca może zostać zobowiązany w ramach ww. załącznika do dostarczenia pełnej dokumentacji technicznej projektu. Załącznik ten może okazać się istotnym w procesie oceny wniosku przy weryfikacji rzeczowego zakresu robót.

- ✓ **Załącznik nr 5.3** – Program funkcjonalno-użytkowy (jeśli dotyczy).
- ✓ **Załącznik nr 5.5** – Mapy i szkice lokalizacyjne sytuujące projekt.

Załącznik powinien wskazywać usytuowanie projektu w województwie oraz lokalizację w najbliższym otoczeniu (w mieście, gminie uzdrowskiej, powiecie). Dodatkowo załącznik powinien obrazować spełnienie warunków, o których mowa w podrozdziale 1.2.

Skala załączonych map powinna być dobrana do potrzeb projektu, tak aby można było zlokalizować projekt w skali lokalnej oraz regionalnej. Zalecane jest dołączenie map w skali 1:100 000.

- ✓ **Załącznik nr 5.26:** Plan działania przyjęty przez jednostkę samorządu terytorialnego - gminę uzdrowską;

UWAGA: Plan działań JST jest to dokument zawierający opis poszczególnych zadań i działań/przykładów działań powiązanych ze sobą, realizowanych na obszarze danej/yh JST, przez różne podmioty. Jest to dokument planistyczno-operacyjny, wskazujący projekty oparte na endogenicznych potencjałach obszaru tworzących produkt/produkty turystyczne.

Plan działań przedstawia zadania i sposoby realizacji lokalnych i regionalnych strategii rozwoju w zakresie turystyki, na danym obszarze.

Schemat/struktura Planu działań:

1. Diagnoza obszaru, zidentyfikowanie potencjałów endogenicznych z wykazaniem potencjału, który będzie rozwijany poprzez przedsięwzięcia tworzące produkt/produkty turystyczne - maksymalnie 2-4 strony.
2. Odniesienie do dokumentu „Polityka Samorządu Województwa Zachodniopomorskiego w sektorze turystyki” oraz dokumentów strategicznych gminy/powiatu – wskazanie jak dana grupa przedsięwzięć realizuje założenia i kierunki rozwoju przyjęte we wskazanych dokumentach strategicznych - maksymalnie 1-2 strony. Nie ma konieczności powoływania się na nazwę dokumentu „Polityka Samorządu Województwa Zachodniopomorskiego w sektorze turystyki”. Plan działania JST musi wpisywać się w zakres rzeczowy ww. dokumentu strategicznego.
3. Lista działań/typów działań zaplanowanych do realizacji oraz ich powiązań pomiędzy sobą, jak również uzasadnienie ich wpływu na wykorzystanie wskazanego endogenicznego potencjału.

- ✓ **Załącznik nr 5.27:** Dokument potwierdzający nadanie statusu uzdrowiska.

– **Załącznik nr 6.3:** Pełnomocnictwa (jeśli dotyczy);

– **Załącznik nr 7:** Formularz informacji przedstawianych przy ubieganiu się o pomoc inną niż pomoc de minimis lub pomoc de minimis w rolnictwie lub rybołówstwie (jeśli dotyczy).

2) obowiązkowe, które mogą zostać uzupełnione na etapie poprzedzającym podpisanie umowy o dofinansowanie:

– **Załącznik nr 3:** Dokumenty dotyczące oddziaływania projektu na środowisko:

- ✓ **Załącznik 3f** – Streszczenie raportu OOS w języku niespecjalistycznym lub cały raport OOS,
- ✓ **Załącznik 3g** – Dokumentacja dotycząca procedury udziału społeczeństwa,
- ✓ **Załącznik 3h** – Postanowienie uzgadniające i postanowienie opiniujące wydawane przed decyzją o środowiskowych uwarunkowaniach,
- ✓ **Załącznik 3i** – Decyzja o środowiskowych uwarunkowaniach wraz z charakterystyką przedsięwzięcia stanowiącą załącznik do decyzji,
- ✓ **Załącznik 3l** – Streszczenie raportu o oddziaływaniu przedsięwzięcia na obszar Natura 2000 w języku niespecjalistycznym lub cały raport,
- ✓ **Załącznik 3m** – Postanowienie RDOŚ w sprawie uzgodnienia warunków realizacji przedsięwzięcia w zakresie oddziaływania na obszar Natura 2000,

- ✓ **Załącznik 3n** – Dowody, że informacja o wydaniu pozwolenia na budowę lub innej decyzji wymaganej przed rozpoczęciem realizacji przedsięwzięcia została podana do publicznej wiadomości,
- ✓ **Załącznik 3p** – Inne załączniki środowiskowe,
- **Załącznik nr 4:** Decyzje dotyczące warunków zabudowy i zagospodarowania terenu oraz dokumenty zezwalające na realizację inwestycji:
 - ✓ **Załącznik 4a** – Decyzja o lokalizacji inwestycji celu publicznego (jeśli dotyczy),
 - ✓ **Załącznik 4b** – Decyzja o warunkach zabudowy (jeśli dotyczy),
 - ✓ **Załącznik 4c** – Pozwolenie na budowę, zgłoszenia budowy/robót budowlanych lub inne dokumenty w tym wymienione w art. 72 ust. 1 i 1a ustawy OOS,
 - ✓ **Załącznik 4d** – Informacja od właściwego organu o braku sprzeciwu do planowanego przedsięwzięcia realizowanego na podstawie zgłoszenia budowy lub robót budowlanych.
- **Załącznik nr 6.4:** Dokumenty potwierdzające zewnętrzne źródła finansowania, np. promesa kredytowa (jeśli dotyczy),
- **Załącznik nr 6.5:** Dokumenty potwierdzające posiadanie środków na współfinansowanie projektu:

Wnioskodawca przedstawia:

- ✓ uchwałę budżetową na dany rok w przypadku projektu realizowanego w danym roku,
- ✓ wieloletnią prognozę finansową w przypadku projektu realizowanego dłużej niż rok,
- ✓ umowę/y dotacji, dokumenty potwierdzające przyznanie subwencji itp. (jeśli dotyczy).

Z przedstawionych dokumentów powinno wynikać, że dany podmiot zaplanował zabezpieczenie środków finansowych w wysokości niezbędnej do realizacji projektu.

3) nieobowiązkowe:

- **Załącznik nr 6.6:** Pozostałe dokumenty, które zdaniem wnioskodawcy mogą mieć wpływ na całościową ocenę projektu (np. opinie, listy intencyjne itp.).

5. Dokumenty dotyczące oddziaływania projektu na środowisko (załączniki nr 3) oraz decyzje dotyczące warunków zabudowy i zagospodarowania terenu oraz dokumenty zezwalające na realizację inwestycji (załączniki nr 4) wnioskodawca, jeśli je posiada, co do zasady zobowiązany jest załączyć do wniosku o dofinansowanie. Jednakże ze względu na długi czas oczekiwania na wydanie części z nich przez uprawnione organy, IZ RPO WZ dopuszcza możliwość, że zostaną one uzupełnione po otrzymaniu przez wnioskodawcę informacji o wyborze projektu do dofinansowania, a przed podpisaniem umowy o dofinansowanie (dotyczy załączników wymienionych w pkt 4 ppkt 2).

Wnioskodawca powinien jednak mieć na uwadze to, że dołączenie do wniosku o dofinansowanie kompletu dokumentów z grupy 3 oraz 4 przyczyni się do szybszego podpisania umowy o dofinansowanie.

Punkt ten nie dotyczy projektów realizowanych w formule „zaprojektuj i wybuduj”.

UWAGA: Kompletując dokumenty dotyczące oddziaływania projektu na środowisko (załączniki nr 3 i 4) należy posługiwać się dokumentem pn. *Zasady dla Wnioskodawców Regionalnego Programu Operacyjnego Województwa Zachodniopomorskiego 2014-2020 Ocena oddziaływania na środowisko*, które stanowią załącznik nr 5 do niniejszego regulaminu.

Rozdział 6 Termin, forma i miejsce składania wniosków o dofinansowanie

6.1 Termin składania wniosków o dofinansowanie

1. Dokumentację aplikacyjną należy złożyć do IZ RPO WZ w terminie naboru projektów, tj. **od 2 stycznia 2017 r. do 28 lutego 2017 r.**
2. Wniosek o dofinansowanie wraz z załącznikami w wersji elektronicznej należy opublikować w LSI2014 **do 28 lutego 2017 r. do godz. 15:00.**

6.2 Forma i miejsce składania wniosków o dofinansowanie

1. Skuteczne złożenie dokumentacji aplikacyjnej polega na opublikowaniu wniosku o dofinansowanie wraz z załącznikami w wersji elektronicznej w LSI2014 w terminie naboru projektów oraz doręczeniu do IZ RPO WZ pisemnego wniosku o przyznanie pomocy, podpisanego zgodnie z zasadami reprezentacji obowiązującymi wnioskodawcę, zawierającego właściwą sumę kontrolną, najpóźniej w terminie 7 dni od dnia zakończenia naboru projektów, tj. **do dnia 7 marca 2017 r.**
2. Przez pisemny wniosek o przyznanie pomocy rozumie się jednostronicowy dokument, który generuje się po opublikowaniu wniosku o dofinansowanie w wersji elektronicznej w LSI2014. W wersji papierowej należy dostarczyć jedynie przedmiotowy pisemny wniosek o przyznanie pomocy, nie zaś pełny wydruk wniosku o dofinansowanie. Treść wniosku o przyznanie pomocy zostanie wygenerowana w oparciu o następujący wzór:

Wnioskodawca:	
Dane automatycznie z LSI2014:	
Pole B.1.2. NIP	
Pole B.1.3. Nazwa wnioskodawcy	
Pole B.1.4. Siedziba wnioskodawcy	
Oś	automatycznie pole 1.1
Działanie	automatycznie pole 1.2
Nr naboru	automatycznie pole 2.1
Instytucja przyjmująca wniosek	automatycznie pole 2.2

Pisemny wniosek o przyznanie pomocy

Działając w imieniu Wnioskodawcy wnioskuję o przyznanie dofinansowania na realizację projektu... (tytuł automatycznie z LSI2014).

Jednocześnie potwierdzam, iż integralną część niniejszego wniosku stanowi wersja elektroniczna Wniosku o dofinansowanie o sumie kontrolnej.....opublikowana wraz z załącznikami w Lokalnym Systemie Informatycznym 2014 (LSI2014) w dniu..... o godz.....

Oświadczam, że:

- Wniosek o dofinansowanie wraz z załącznikami został wypełniony i opublikowany w LSI2014 zgodnie z wolą i wiedzą Wnioskodawcy oraz zawiera rzetelne, kompletne i zgodne z prawdą informacje;
- załączniki do elektronicznej wersji Wniosku o dofinansowanie zawierają wiernie odwzorowanie treści oryginalnych dokumentów;
- Wnioskodawca przyjmuje do wiadomości, iż IZ RPO WZ nie ponosi odpowiedzialności za wypełnienie wniosku niezgodnie z zapisami instrukcji lub niekompletność załączników oraz inne zdarzenia techniczne lub losowe, niezwiązane z funkcjonalnością Serwisu Beneficjenta RPO WZ 2014-2020.

Jestem świadomy odpowiedzialności karnej za podanie fałszywych danych lub złożenie fałszywych oświadczeń.

Osoba uprawniona do reprezentowania Wnioskodawcy
(automatycznie B.6)

.....
Czytelny podpis

Data i godzina wpływu wniosku	
Nr wniosku	

3. Suma kontrolna, którą oznaczony jest pisemny wniosek o przyznanie pomocy, musi być tożsama z sumą kontrolną wniosku opublikowanego w LSI2014. Aby zapewnić zgodność sum kontrolnych, wydruku odpowiedniego pisemnego wniosku o przyznanie pomocy należy dokonać po opublikowaniu wniosku w LSI2014.
4. Pisemny wniosek o przyznanie pomocy należy dostarczyć do IZ RPO WZ na adres:

Urząd Marszałkowski Województwa Zachodniopomorskiego

**Wydział Wdrażania Regionalnego Programu Operacyjnego
ul. Ks. Kardynała Stefana Wyszyńskiego 30
70-203 Szczecin**

Dokumenty są przyjmowane pod wskazanym powyżej adresem od poniedziałku do piątku w godzinach od 07:30 do 15:30.

5. Zgodnie z art. 50 ustawy wdrożeniowej, do doręczeń i sposobu obliczania terminów stosuje się przepisy KPA. Termin dostarczenia pisemnego wniosku o przyznanie pomocy uznaje się za zachowany w przypadkach określonych w art. 57 § 5 KPA z wyłączeniem punktu 1, dotyczącego możliwości przesyłania dokumentu elektronicznego do organu administracji publicznej. W szczególności termin dostarczenia pisemnego wniosku o przyznanie pomocy uznaje się za zachowany w przypadku nadania przesyłki w polskiej placówce pocztowej operatora wyznaczonego w rozumieniu ustawy z dnia 23 listopada 2012 r. – Prawo pocztowe (t.j. Dz.U. z 2016 r., poz. 1113 ze zm.). Wówczas za datę złożenia wniosku uznaje się datę stempla pocztowego.
6. W przypadku nadania przesyłki u operatora innego niż ten, o którym mowa powyżej (np. pocztą kurierską), pisemny wniosek o przyznanie pomocy musi wpłynąć do IZ RPO WZ w terminie 7 dni od daty zakończenia naboru, tj. **do dnia 7 marca 2017 r.**

Rozdział 7 Procedura wyboru projektów

7.1 Czas trwania oceny

1. Ocena prowadzona będzie na bieżąco i nie powinna przekroczyć 120 dni od dnia zamknięcia naboru projektów.
2. Orientacyjny termin rozstrzygnięcia konkursu to **lipiec 2017 r.** Termin ten w uzasadnionych przypadkach może być wydłużony.

7.2 Zasady ogólne procesu wyboru projektów

1. Złożona dokumentacja aplikacyjna podlega ocenie pod względem spełniania kryteriów wyboru projektów zatwierdzonych przez KM. Kryteria wyboru projektów stanowią załączniki nr 2 i 2a do niniejszego regulaminu.
2. Oceny projektów dokonuje KOP, składająca się z pracowników IZ RPO WZ oraz ekspertów. Eksperci pełnią funkcję opiniodawczo-doradczą przy ocenach kryteriów dokonywanych przez pracowników IZ RPO WZ lub dokonują oceny kryteriów wskazanych w niniejszym regulaminie.
3. Projekty oceniane są w płaszczyznach dopuszczalności, administracyjności, wykonalności, jakości, a także w ramach oceny strategicznej. Do każdej z płaszczyzn oceny przyporządkowano odpowiednie kryteria. Ocena spełniania każdego z kryteriów jest przeprowadzana zgodnie z zasadą dwóch par oczu, przez co najmniej dwóch członków KOP. Ocena kryteriów dopuszczalności, administracyjności i wykonalności jest dokonywana pod kątem spełniania bądź niespełniania danego kryterium, tj. przypisania wartości logicznych tak/nie. Ocena negatywna przynajmniej jednego kryterium skutkuje uzyskaniem negatywnej oceny przez projekt w rozumieniu art. 53 ust. 2 ustawy wdrożeniowej. Dopuszcza się możliwość warunkowej akceptacji oznaczonych w karcie oceny kryteriów. W takim przypadku projekt może otrzymać pozytywną ocenę z zastrzeżeniem przedstawienia przez wnioskodawcę w oznaczonym terminie określonych dokumentów lub informacji. Ocena w oparciu o kryteria jakości polega na przyznaniu każdemu z kryteriów stosownej liczby punktów.
4. Ocena kryterium właściwego dla oceny strategicznej jest dokonywana pod kątem spełniania bądź niespełniania danego kryterium, tj. przypisania wartości logicznych tak/nie. Spełnienie

kryterium właściwego dla oceny strategicznej nie jest warunkiem pozytywnej oceny projektu w ramach tej części oceny, a jedynie skutkuje przyznaniem dodatkowej punktacji dla projektu.

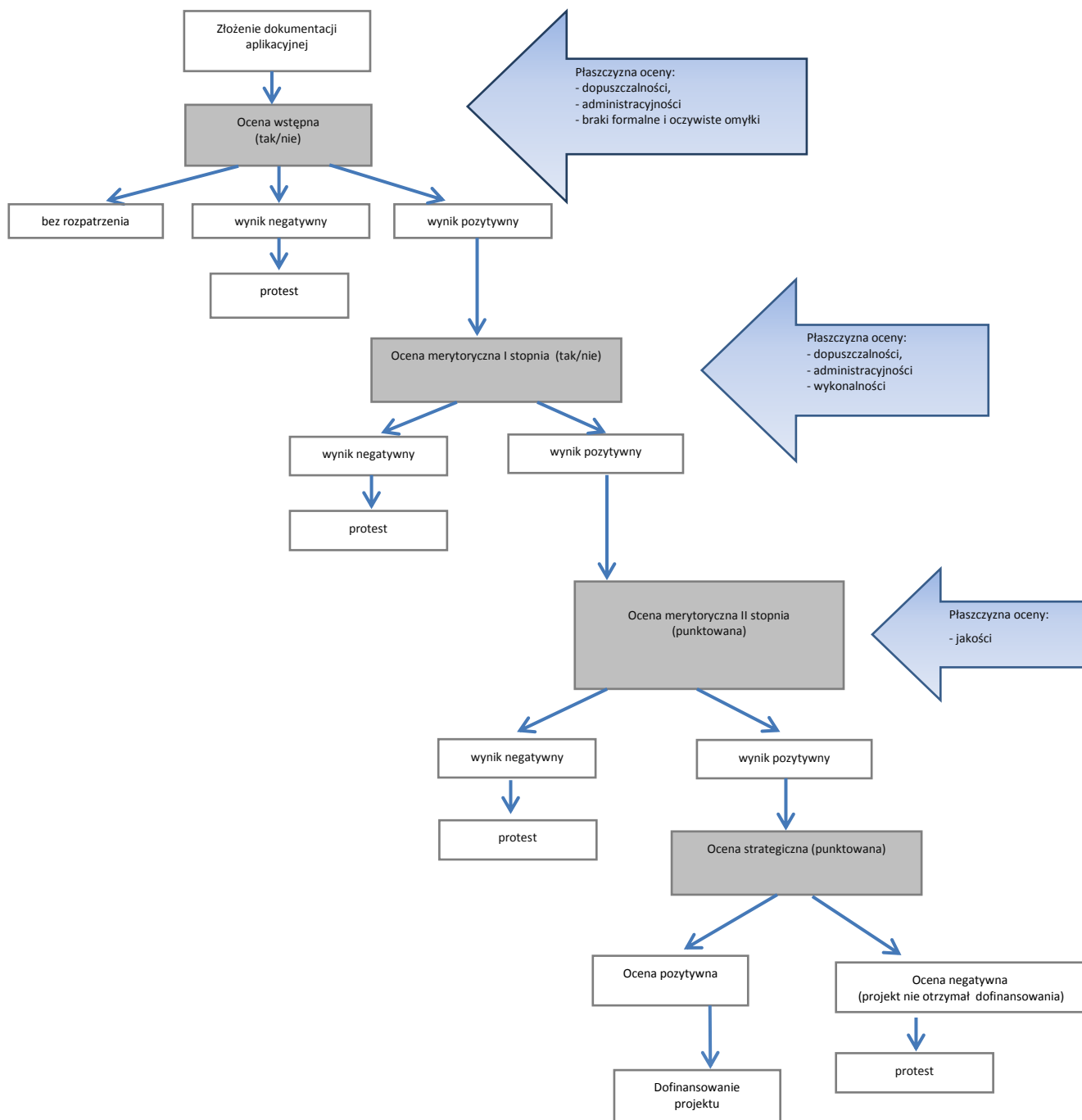
5. Ocena projektów podzielona jest na cztery części (patrz **Schemat nr 1**): ocenę wstępną, ocenę merytoryczną I stopnia, ocenę merytoryczną II stopnia oraz ocenę strategiczną. Warunkiem przekazania projektu do kolejnej części oceny jest spełnienie wszystkich kryteriów wyboru w ramach poprzedniej części oceny.

Przyporządkowanie kryterium do poszczególnych części obrazuje poniższa Tabela nr 1.

OCENA	KRYTERIUM	PŁASZCZYZNA	OCENIAJĄCY
Wstępna	1.1 Terminowość złożenia wniosku	dopuszczalności	Pracownik
	1.2 Zgodność z celem szczegółowym i rezultatami priorytetu inwestycyjnego	dopuszczalności	
	1.3 Zgodność z typem projektu	dopuszczalności	
	1.5 Zgodność z obszarem (terytorialnie) objętym wsparciem w ramach Programu	dopuszczalności	
	1.6 Zgodność z zasadami horyzontalnymi	dopuszczalności	
	1.7 Kwalifikowalność Beneficjenta	dopuszczalności	
	1.9 Zgodność realizacji projektu przed dniem złożenia pisemnego wniosku o przyznanie pomocy z przepisami prawa	dopuszczalności	
	1.10 Kwalifikowalność projektu	dopuszczalności	
	2.1 Poprawność i kompletność wniosku	administracyjności	
	2.5 Poprawność okresu realizacji	administracyjności	
Merytoryczna I stopnia	1.11 Gotowość do uruchomienia funkcjonowania infrastruktury po zakończeniu projektu	dopuszczalności	Pracownik
	1.12 Trwałość projektu	dopuszczalności	
	2.3 Zgodność z kwalifikowalnością wydatków	administracyjności	
	2.4 Intensywność wsparcia	administracyjności	
	2.8 Prawidłowość pomocy publicznej/ de minimis	administracyjności	Pracownik/Ekspert
	3.1 Zgodność z przepisami prawa krajowego i unijnego	wykonalności	
	3.4 Zdolność operacyjna	wykonalności	Ekspert
	3.2 Zdolność finansowa	wykonalności	
	1.4 Zasadność realizacji projektu	dopuszczalności	
	1.8 Zgodność z wymogami pomocy publicznej/de minimis	dopuszczalności	
	2.2 Możliwość oceny merytorycznej wniosku	administracyjności	
	2.6 Poprawność obliczeń w przeprowadzonych analizach	administracyjności	
	2.7 Zasadność poziomu wsparcia w projekcie	administracyjności	
	3.3 Zdolność ekonomiczna	wykonalności	
3.5 Wykonalność techniczna/technologiczna	wykonalności		
3.6 Poprawność analizy wariantowości	wykonalności		
3.7 Wiarygodność popytu	wykonalności		
Merytoryczna II stopnia	4.1 Odpowiedniość/adekwatność/trafność	jakości	Pracownik/Ekspert
	4.2 Skuteczność	jakości	
	4.3 Efektywność	jakości	
	4.4 Użyteczność	jakości	
	4.5 Ponadstandardowa trwałość	jakości	
Strategiczna	1 Zrównoważony rozwój województwa		Pracownik

6. Wnioskodawcy przysługuje prawo do wycofania dokumentacji aplikacyjnej zarówno w trakcie naboru wniosków, jak i w trakcie oceny i jest traktowane jako rezygnacja z ubiegania się o dofinansowanie. Informacja o wycofaniu dokumentacji musi zostać przekazana na piśmie do IZ RPO WZ, która niezwłocznie na piśmie potwierdza wycofanie projektu.

Schemat nr 1 – Procedura wyboru projektów konkursowych



7.2.1 Ocena wstępna

1. Celem oceny wstępnej jest wyselekcjonowanie projektów wpisujących się w założenia danego konkursu. Ponadto ocena wstępna ma doprowadzić do wyeliminowania niespójności w dokumentacji aplikacyjnej oraz skorygowania elementów niezgodnych z instrukcją wypełniania wniosku o dofinansowanie.
2. W ramach oceny wstępnej dokonywana jest przede wszystkim weryfikacja spełnienia przez projekt wybranych kryteriów dopuszczalności i administracyjności.
3. W pierwszej kolejności weryfikowana jest terminowość złożenia wniosku, a następnie dokumentacja analizowana jest pod kątem ewentualnych braków formalnych, zgodnie z art. 43 ust.1 ustawy wdrożeniowej.
4. Oceny projektów w ww. zakresie dokonują pracownicy IZ RPO WZ.
5. Wniosek o dofinansowanie opublikowany w LSI2014 po terminie naboru projektów określonym w niniejszym regulaminie oraz wniosek o dofinansowanie, dla którego wygenerowany na jego podstawie pisemny wniosek o przyznanie pomocy (podpisany zgodnie z zasadami reprezentacji obowiązującymi u wnioskodawcy) z właściwą sumą kontrolną, nie zostanie dostarczony w terminie określonym w niniejszym regulaminie, otrzymuje negatywną ocenę na ocenie wstępnej. W takim przypadku ocenie podlega wyłącznie kryterium właściwe dla oceny terminowości złożenia wniosku.

Braki formalne i oczywiste omyłki pisarskie

6. Zgodnie z art. 43 ustawy wdrożeniowej, w razie stwierdzenia we wniosku o dofinansowanie projektu braków formalnych lub oczywistych omyłek, IZ RPO WZ wzywa wnioskodawcę do uzupełnienia wniosku lub poprawienia w nim oczywistej omyłki w terminie 7 dni od dnia otrzymania wezwania pod rygorem pozostawienia wniosku bez rozpatrzenia i w konsekwencji niedopuszczenia projektu do dalszej oceny. W takim przypadku wnioskodawcy nie będzie przysługiwało prawo do złożenia protestu.
7. Za braki formalne w rozumieniu art. 43 ustawy wdrożeniowej uznaje się złożenie niekompletnego wniosku, tzn. niezawierającego wszystkich obligatoryjnych załączników (dotyczących bezwzględnie wszystkich wnioskodawców oraz wszystkich typów i rodzajów projektów w ramach danego konkursu).
8. W odniesieniu do pozostałych załączników, tj. takich, których konieczność dostarczenia uzależniona jest np. od rodzaju wnioskodawcy, typu czy też charakteru projektu, IZ RPO WZ z uwagi na konieczność merytorycznej oceny stanu faktycznego nie wzywa do ich uzupełnienia w trybie art. 43 ustawy wdrożeniowej uznając, że ewentualny brak nie ma charakteru braku formalnego.
9. Za oczywiste omyłki w rozumieniu art. 43 ustawy wdrożeniowej IZ RPO WZ uznaje wyłącznie oczywiste omyłki pisarskie. W tym trybie nie ma możliwości poprawienia innych omyłek niż pisarskie, np. omyłek/błędów rachunkowych.
10. Uzupełnienie wniosku o dofinansowanie projektu lub poprawienie w nim oczywistej omyłki nie może prowadzić do jego istotnej modyfikacji. Ocena czy uzupełnienie wniosku o dofinansowanie lub poprawienie w nim oczywistej omyłki doprowadziło do istotnej modyfikacji wniosku o dofinansowanie jest dokonywana przez IZ RPO WZ.

Procedura uzupełnień i poprawek

11. Wnioskodawcy przysługuje prawo do jednokrotnej poprawy/uzupełnienia złożonej dokumentacji.
W przypadku konieczności dokonania uzupełnienia lub poprawy dokumentacji aplikacyjnej, z uwagi na niespełnienie przez wnioskodawcę kryteriów administracyjności, będących przedmiotem niniejszej oceny, IZ RPO WZ wezwie wnioskodawcę do uzupełnienia lub poprawy dokumentacji. Poprawy/uzupełnienia należy dokonać w terminie 7 dni od dnia otrzymania wezwania, pod rygorem negatywnej oceny spełniania danego kryterium. Nie jest

dopuszczalna modyfikacja dokumentacji aplikacyjnej poprzez wprowadzanie innych niż ustalone przez IZ RPO WZ zmian.

12. Dokonanie uzupełnień lub poprawek zawsze wiąże się z koniecznością ponownej publikacji wniosku oraz przedłożenia IZ RPO WZ oświadczenia o wprowadzeniu uzupełnień/poprawy dokumentacji aplikacyjnej. Ww. oświadczenie zawierające aktualną sumę kontrolną podpisane zgodnie z zasadami reprezentacji obowiązującymi wnioskodawcę musi zostać dostarczone do IZ RPO WZ w terminach wskazanych w punktach 6 i 11.
13. Do doręczeń i sposobu obliczania terminów stosuje się przepisy KPA. Termin dostarczenia ww. oświadczenia uznaje się za zachowany w przypadkach określonych w art. 57 § 5 KPA z wyłączeniem punktu 1, dotyczącego możliwości przesyłania dokumentu elektronicznego do organu administracji publicznej. W szczególności termin dostarczenia ww. oświadczenia uznaje się za zachowany w przypadku nadania przesyłki w polskiej placówce pocztowej operatora wyznaczonego w rozumieniu ustawy z dnia 23 listopada 2012 r. – Prawo pocztowe (t.j. Dz.U. z 2016 r., poz. 1113 ze zm.).
14. W przypadku nadania przesyłki z ww. oświadczeniem u operatora innego niż ten, o którym mowa powyżej (np. pocztą kurierską), musi ono wpłynąć do IZ RPO WZ w terminach wskazanych w punktach 6 i 11.
15. IZ RPO WZ ma ponadto możliwość żądania dodatkowych wyjaśnień ze strony wnioskodawcy. Poprzez wyjaśnienia wnioskodawca może uszczegółowić informacje zawarte w dokumentacji, nie można natomiast dokonywać modyfikacji złożonej dokumentacji.
16. Niespełnienie przez wnioskodawcę co najmniej jednego z kryteriów dopuszczalności skutkować będzie negatywną oceną projektu w ww. zakresie bez możliwości poprawy dokumentacji aplikacyjnej.

7.2.2 Ocena merytoryczna I stopnia

1. Celem oceny merytorycznej I stopnia jest wyselekcjonowanie projektów, których realizacja jest zasadna, założenia są realne, a wyniki analiz oparte zostały o adekwatne założenia. Ponadto, w tej części oceniana jest kwalifikowalność przewidzianych w projektach wydatków, poprawność obliczeń kosztów całkowitych i całkowitych kosztów kwalifikowalnych oraz intensywności wsparcia. Projekty weryfikowane są również w szczególności pod kątem zgodności z prawem zamówień publicznych lub zasadą konkurencyjności, ochrony środowiska i regulacjami dotyczącymi pomocy publicznej. Ocena projektów dokonywana jest na podstawie wybranych kryteriów dopuszczalności, administracyjności oraz wykonalności.
2. Oceny projektów w ww. zakresie dokonują pracownicy IZ RPO WZ oraz eksperci.
3. Na żądanie IZ RPO WZ wnioskodawca jest zobowiązany do przedłożenia dokumentacji dotyczącej zamówień związanych z realizacją projektu, udzielonych przed dniem złożenia pisemnego wniosku o przyznanie pomocy, w celu oceny ich zgodności z przepisami unijnego i krajowego prawa zamówień publicznych oraz zasadą konkurencyjności o której mowa w załączniku do umowy o dofinansowanie *Zasady w zakresie udzielania zamówień w projektach realizowanych w ramach Regionalnego Programu Operacyjnego Województwa Zachodniopomorskiego 2014-2020*. IZ RPO WZ określi w wezwaniu termin przedstawienia, zakres i formę (papierową/skan) dokumentów, które należy przedłożyć.

UWAGA: Wnioskodawcy, którzy nie stosują ustawy Pzp będą zobowiązani do przedłożenia dokumentacji dotyczącej zamówień udzielonych zgodnie z zasadą konkurencyjności.

Procedura uzupełnień i poprawek

4. Z zastrzeżeniem zapisów pkt 5 i 9 niniejszego podrozdziału i wyjątków w nich wskazanych na ocenie merytorycznej I stopnia nie ma możliwości poprawy dokumentacji aplikacyjnej.
5. W ramach oceny merytorycznej I stopnia przewidziana jest możliwość poprawy/aktualizacji dokumentacji aplikacyjnej, jeżeli w wyniku prac KOP IZ RPO WZ wskaże, że wydatki przedstawione przez wnioskodawcę są częściowo zawyżone lub nie mogą być uznane

za kwalifikowalne. W ww. przypadku IZ RPO WZ wezwie wnioskodawcę do aktualizacji dokumentacji aplikacyjnej w terminie 7 dni od dnia otrzymania wezwania oraz wskaże wnioskodawcy zakres koniecznej aktualizacji, z zastrzeżeniem że poziom wsparcia (procent dofinansowania) nie może ulec zwiększeniu. Niedokonanie aktualizacji dokumentacji w wyznaczonym terminie będzie skutkowało negatywną oceną projektu. Nie jest dopuszczalna modyfikacja dokumentacji aplikacyjnej poprzez wprowadzanie innych niż ustalone przez IZ RPO WZ zmian.

6. Weryfikacja projektów przez IZ RPO WZ pod kątem zgodności z ustawą Pzp oraz zasadą konkurencyjności, dokonywana w trakcie oceny merytorycznej I stopnia, w przypadku postępowań planowanych lub niezakończonych na dzień złożenia pisemnego wniosku o przyznanie pomocy, ograniczać się będzie wyłącznie do oceny prawidłowości zastosowania właściwego trybu udzielania zamówień publicznych oraz wyboru sposobu upublicznienia zapytania ofertowego odnośnie zasady konkurencyjności.
7. W przypadku stwierdzenia przez KOP błędów/niespójności w zakresie zgodności z ustawą Pzp lub zasadą konkurencyjności planowanych lub niezakończonych przez wnioskodawcę na dzień złożenia pisemnego wniosku o przyznanie pomocy postępowań o udzielenie zamówień, informacje w tym zakresie IZ RPO WZ prześle najpóźniej w piśmie informującym o wynikach oceny. Okoliczności te będą podlegać weryfikacji przed podpisaniem umowy o dofinansowanie.
8. Stwierdzenie przez IZ RPO WZ naruszenia przepisów lub zasad w związku z przeprowadzonymi przez wnioskodawcę postępowaniami o udzielenie zamówień wiązać się może z nałożeniem korekty finansowej, co zostanie uwzględnione w treści uchwały w sprawie przyznania dofinansowania dla projektu oraz w treści umowy o dofinansowanie. Nałożona korekta finansowa zostanie uwzględniona przy rozliczaniu wydatków kwalifikowalnych poniesionych w związku z realizacją zamówienia, z udzieleniem którego wiązało się naruszenie. Korekta finansowa nakładana jest w oparciu o rozporządzenie Ministra Rozwoju z dnia 29 stycznia 2016 r. w sprawie warunków obniżania wartości korekt finansowych oraz wydatków poniesionych nieprawidłowo związanych z udzielaniem zamówień.
9. Stwierdzenie przez IZ RPO WZ naruszenia przepisów lub zasad w związku z przeprowadzonymi przez wnioskodawcę postępowaniami o udzielenie zamówień wiązać się może z wezwaniem do usunięcia wydatków kwalifikowalnych objętych danym zamówieniem. W takim przypadku IZ RPO WZ wezwie wnioskodawcę do aktualizacji dokumentacji aplikacyjnej. Zapisy punktów 5, 12, 13 i 14 stosuje się odpowiednio.
10. IZ RPO WZ oceni projekt negatywnie, jeżeli stwierdzone naruszenia, o których mowa w pkt 8, będą skutkowały koniecznością nałożenia korekty finansowej w wysokości 100% na wydatki objęte zamówieniem kluczowym dla jego realizacji.
11. IZ RPO WZ ma ponadto możliwość żądania dodatkowych wyjaśnień ze strony wnioskodawcy. Poprzez wyjaśnienia wnioskodawca może uszczegółowić informacje zawarte w dokumentacji, nie może natomiast dokonywać modyfikacji złożonej dokumentacji.
12. Aktualizacja dokumentacji zawsze wiąże się z koniecznością ponownej publikacji wniosku oraz przedłożenia IZ RPO WZ oświadczenia o wprowadzeniu uzupełnień/poprawy dokumentacji aplikacyjnej. Ww. oświadczenie zawierające aktualną sumę kontrolną oraz podpisane zgodnie z zasadami reprezentacji obowiązującymi wnioskodawcę musi zostać dostarczone do IZ RPO WZ w terminie wskazanym w punkcie 5.
13. Do doręczeń i sposobu obliczania terminów stosuje się przepisy KPA. Termin dostarczenia ww. oświadczenia uznaje się za zachowany w przypadkach określonych w art. 57 § 5 KPA, z wyłączeniem punktu 1 dotyczącego możliwości przesyłania dokumentu elektronicznego do organu administracji publicznej. W szczególności, termin dostarczenia ww. oświadczenia uznaje się za zachowany w przypadku nadania przesyłki w polskiej placówce pocztowej operatora wyznaczonego w rozumieniu ustawy z dnia 23 listopada 2012 r. – Prawo pocztowe.

14. W przypadku nadania przesyłki z ww. oświadczeniem u operatora innego niż ten, o którym mowa powyżej (np. pocztą kurierską), ww. oświadczenie musi wpłynąć do IZ RPO WZ w terminie wskazanym w punkcie 5.
15. IZ RPO WZ zastrzega, że dokonanie oceny poprawności wyboru trybu udzielania zamówień nie zwalnia wnioskodawcy z odpowiedzialności za przeprowadzenie postępowań o udzielanie zamówień publicznych w ramach projektu zgodnie z przepisami ustawy Pzp. IZ RPO WZ oceniając planowane postępowania dokonuje ustaleń wyłącznie w oparciu o zapisy wniosku, natomiast to zamawiający ma pełną wiedzę na temat planowanego zamówienia publicznego. Mając na uwadze wyłączną odpowiedzialność wnioskodawcy za udzielane zamówienia, wykrycie ewentualnej niezgodności przeprowadzonych przez wnioskodawcę postępowań o udzielenie zamówienia publicznego z przepisami ustawy Pzp po zakończeniu oceny projektu (np. przed podpisaniem umowy o dofinansowanie, podczas realizacji projektu lub w ramach kontroli po zakończeniu realizacji projektu), może wiązać się z nałożeniem korekty finansowej, która naliczona będzie zgodnie z Rozporządzeniem Ministra Rozwoju z dnia 29 stycznia 2016 r. w sprawie warunków obniżania wartości korekt finansowych oraz wydatków poniesionych nieprawidłowo związanych z udzielaniem zamówień.
16. Niespełnienie co najmniej jednego z kryteriów ocenianych w tej części oceny skutkować będzie negatywną oceną projektu. W takim przypadku IZ RPO WZ może odstąpić od oceny pozostałych kryteriów.

7.2.3 Ocena merytoryczna II stopnia

1. W ramach oceny merytorycznej II stopnia projekty oceniane są na podstawie kryteriów jakości. Ocena polega na przyznaniu punktów za dane kryterium oraz przemnożeniu przyznanej liczby punktów przez odpowiednią dla danego kryterium wagę.
2. Wskazaną w ramach kryterium efektywności liczbę turystów korzystających ze wspartej infrastruktury turystyki aktywnej będącej produktem turystycznym lub jego częścią mierzyć należy za pomocą wskaźnika rezultatu *wzrost oczekiwanej liczby odwiedzin w objętych wsparciem miejscach należących do dziedzictwa kulturalnego i naturalnego oraz stanowiących atrakcje turystyczne* (za liczbę turystów należy przyjmować wartość o jaką nastąpił wzrost oczekiwanej liczby odwiedzin).
3. W ramach oceny merytorycznej II stopnia projekt może uzyskać łącznie 100 punktów.
4. Warunkiem uzyskania pozytywnej oceny jest otrzymanie co najmniej 40% maksymalnej łącznej liczby punktów spośród punktów możliwych do przyznania.
5. Oceny projektów w ramach tej części dokonują eksperci lub pracownicy IZ RPO WZ.
6. W ramach oceny merytorycznej II stopnia nie przewiduje się możliwości uzupełnienia lub poprawy dokumentacji aplikacyjnej. Jednakże IZ RPO WZ ma możliwość żądania dodatkowych wyjaśnień ze strony wnioskodawcy.
7. Ocenę kryterium stanowi średnia arytmetyczna punktów przyznanych przez poszczególnych członków KOP w ramach kryterium.
8. W wyniku przeprowadzenia oceny merytorycznej II stopnia tworzone są listy projektów ocenionych pozytywnie i negatywnie. Kolejność projektów ocenionych pozytywnie na ww. listach uzależniona jest od liczby punktów uzyskanych przez projekt.

7.2.4 Ocena strategiczna

1. Celem oceny strategicznej jest wyselekcjonowanie projektów, które w największym stopniu wpłyną na realizację polityki rozwoju wynikającej ze Strategii Rozwoju Województwa Zachodniopomorskiego, Planu Zagospodarowania Przestrzennego WZ, wojewódzkich strategii i programów sektorowych oraz krajowych dokumentów strategicznych, w tym w szczególności Krajowej Strategii Rozwoju Regionalnego.
2. Zarząd Województwa może podjąć decyzję o odstąpieniu od przeprowadzenia oceny strategicznej.

3. Kryterium oceny strategicznej opisane zostało w załączniku nr 2a do niniejszego regulaminu.
4. Ocenie strategicznej podlegają projekty pozytywnie ocenione w poprzedniej części oceny, a więc takie, które uzyskały minimalną wymaganą liczbę punktów.
5. Oceny projektów w ww. zakresie dokonują pracownicy IZ RPO WZ.
6. Projekty, które zostaną ocenione jako spełniające kryterium właściwe dla oceny strategicznej uzyskują 20% premię w stosunku do punktacji z oceny merytorycznej II stopnia. Oznacza to, że do punktacji, którą uzyskały te projekty na ocenie merytorycznej II stopnia zostanie dodana liczba punktów odpowiadająca 20% punktów uzyskanych na tej ocenie.
7. Do wszystkich wyliczeń stosuje się zaokrąglenia matematyczne, przedstawiając je z dokładnością do 2 miejsc po przecinku.
8. Punktację końcową danego projektu stanowi wynik oceny merytorycznej II stopnia oraz oceny strategicznej, jeśli została przeprowadzona.
9. Podczas oceny strategicznej nie przewiduje się możliwości uzupełnienia lub poprawy dokumentacji aplikacyjnej.
10. W wyniku przeprowadzenia oceny strategicznej tworzona jest lista projektów (lista rankingowa). Kolejność projektów na ww. liście uzależniona jest od liczby punktów uzyskanych przez projekt.
11. W przypadku, gdy projekty umieszczone na liście rankingowej otrzymały jednakową liczbę punktów, a suma wnioskowanego w ramach tych projektów dofinansowania przekracza pozostałą dla konkursu alokację, projekty te zostaną sklasyfikowane w oparciu o najwyższą wartość punktów przyznanych w ramach oceny kryterium efektywności.
12. W sytuacji, gdy ze względu na kwotę przeznaczoną na dofinansowanie projektów nie jest możliwe objęcie wsparciem wszystkich pozytywnie zweryfikowanych projektów, do dofinansowania rekomendowane są projekty z listy rankingowej z największą liczbą punktów, do wyczerpania alokacji dostępnej w ramach konkursu.

7.3 Informacja o wynikach oceny

1. Po zakończeniu oceny danego projektu IZ RPO WZ przekazuje niezwłocznie wnioskodawcy pisemną informację, która zawiera co najmniej wyniki oceny jego projektu wraz z uzasadnieniem oceny i podaniem punktacji otrzymanej przez projekt lub informacji o spełnieniu albo niespełnieniu kryteriów.
2. Informacja o negatywnym wyniku oceny zawiera pouczenie o przysługującym środku odwoławczym i nie stanowi decyzji w rozumieniu ustawy KPA.
3. Przez zakończenie oceny projektu należy rozumieć sytuację, w której:
 - a) projekt został pozytywnie oceniony oraz został wybrany do dofinansowania,
 - b) projekt został negatywnie oceniony w rozumieniu art. 53 ust. 2 ustawy wdrożeniowej.
4. Po zakończeniu każdej z części oceny IZ RPO WZ zamieszcza na swojej stronie internetowej www.rpo.wzp.pl listy projektów zakwalifikowanych do kolejnej części.
5. Po rozstrzygnięciu konkursu IZ RPO WZ zamieszcza na swojej stronie internetowej www.rpo.wzp.pl oraz na portalu www.funduszeuropejskie.gov.pl listę projektów, które uzyskały wymaganą liczbę punktów, z wyróżnieniem projektów wybranych do dofinansowania.

7.4 Środki odwoławcze

1. Wnioskodawcy, w przypadku negatywnej oceny jego projektu wybieranego w trybie konkursowym, przysługuje prawo wniesienia protestu w celu ponownego sprawdzenia złożonego wniosku w zakresie spełniania kryteriów wyboru projektów.
2. Negatywną oceną w rozumieniu art. 53 ust. 2 ustawy wdrożeniowej jest ocena w zakresie spełniania przez projekt kryteriów wyboru projektów, w ramach której:
 - a) projekt nie uzyskał wymaganej liczby punktów lub nie spełnił kryteriów wyboru projektów, na skutek czego nie może być wybrany do dofinansowania albo skierowany do kolejnej części oceny,

- b) projekt uzyskał wymaganą liczbę punktów lub spełnił kryteria wyboru projektów, jednak kwota przeznaczona na dofinansowanie projektów w konkursie nie wystarcza na wybranie go do dofinansowania.
3. W przypadku, gdy kwota przeznaczona na dofinansowanie projektów w konkursie nie wystarcza na wybranie projektu do dofinansowania (pkt 2b), okoliczność ta nie może stanowić wyłącznej przesłanki wniesienia protestu.
4. Wnioskodawca może wnieść protest w terminie 14 dni od dnia doręczenia pisemnej informacji o zakończeniu oceny jego projektu i jej wyniku. Protest jest wnoszony bezpośrednio do komórki IZ RPO WZ rozpatrującej protesty, na poniżej wskazany adres, zgodnie z pouczeniem zawartym w piśmie informującym o negatywnym wyniku oceny:

Urząd Marszałkowski Województwa Zachodniopomorskiego
Wydział Zarządzania Strategicznego
ul. Ks. Kardynała S. Wyszyńskiego 30
70-203 Szczecin

5. Protest jest wnoszony w formie pisemnej i zawiera:
- a) oznaczenie instytucji właściwej do rozpatrzenia protestu,
 - b) oznaczenie wnioskodawcy,
 - c) numer wniosku o dofinansowanie projektu,
 - d) wskazanie kryteriów wyboru projektów, z których oceną wnioskodawca się nie zgadza, wraz z uzasadnieniem,
 - e) wskazanie zarzutów o charakterze proceduralnym w zakresie przeprowadzonej oceny, jeżeli zdaniem wnioskodawcy naruszenia takie miały miejsce, wraz z uzasadnieniem,
 - f) podpis wnioskodawcy lub osoby upoważnionej do jego reprezentowania, z załączeniem oryginału lub kopii dokumentu poświadczającego umocowanie takiej osoby do reprezentowania wnioskodawcy.
6. Wnioskodawca może wycofać protest przed jego rozpatrzeniem. Wycofanie protestu wymaga zachowania formy pisemnej. Wniesienie protestu przez jednego z wnioskodawców, w ramach danego konkursu nie wstrzymuje zawierania umów z pozostałymi wnioskodawcami, których projekty zostały wybrane do dofinansowania.
7. IZ RPO WZ rozpatruje protest, weryfikując prawidłowość oceny projektu w zakresie kryteriów wyboru projektów, z których oceną wnioskodawca się nie zgadza i zarzutów o charakterze proceduralnym w zakresie przeprowadzonej oceny, jeżeli zdaniem wnioskodawcy naruszenia takie miały miejsce, w terminie nie dłuższym niż 30 dni, licząc od dnia jego złożenia.
8. W uzasadnionych przypadkach, w szczególności gdy w trakcie rozpatrywania protestu konieczne jest skorzystanie z pomocy ekspertów, termin rozpatrzenia protestu może być przedłużony, o czym IZ RPO WZ informuje na piśmie wnioskodawcę. Termin rozpatrzenia protestu nie może przekroczyć łącznie 60 dni od dnia jego złożenia.
9. Wnioskodawca jest informowany na piśmie o wyniku rozpatrzenia jego protestu. Informacja ta zawiera w szczególności:
- a) treść rozstrzygnięcia polegającego na uwzględnieniu albo nieuwzględnieniu protestu, wraz z uzasadnieniem,
 - b) w przypadku nieuwzględnienia protestu – pouczenie o możliwości wniesienia skargi bezpośrednio do WSA.
10. W przypadku uwzględnienia protestu, IZ RPO WZ może skierować projekt odpowiednio do właściwej części oceny albo umieścić go na liście projektów wybranych do dofinansowania w wyniku przeprowadzenia procedury odwoławczej, informując o tym wnioskodawcę.
11. Protest pozostawia się bez rozpatrzenia, jeżeli mimo prawidłowego pouczenia, został wniesiony:
- a) po terminie,
 - b) przez podmiot wykluczony z możliwości otrzymania dofinansowania,

- c) bez wskazania kryteriów wyboru projektów, z których oceną wnioskodawca się nie zgadza wraz z uzasadnieniem.
12. Protest pozostawia się bez rozpatrzenia również w przypadku, gdy na jakimkolwiek etapie postępowania w zakresie procedury odwoławczej wyczerpana zostanie kwota przeznaczona na dofinansowanie projektów w ramach działania.
13. Na podstawie art. 61 ust. 1 ustawy wdrożeniowej, w przypadku m.in. nieuwzględnienia protestu lub pozostawienia protestu bez rozpatrzenia, wnioskodawca może w tym zakresie wnieść skargę bezpośrednio do WSA.
14. Na podstawie art. 62 ustawy wdrożeniowej, od wydanego przez WSA wyroku lub postanowienia kończącego postępowanie w sprawie przysługuje skarga kasacyjna do NSA.

Rozdział 8 Podpisanie umowy o dofinansowanie

1. Umowa o dofinansowanie może zostać zawarta, jeśli projekt spełnia wszystkie kryteria, na podstawie których został wybrany do dofinansowania. IZ RPO WZ przed podpisaniem umowy może sprawdzić, czy projekt spełnia wszystkie kryteria wyboru.
2. Przed podpisaniem umowy wnioskodawca zostanie wezwany do złożenia, w wyznaczonym przez IZ RPO WZ terminie, niezbędnych do jej sporządzenia dokumentów. Lista dokumentów niezbędnych do podpisania umowy o dofinansowanie stanowi załącznik nr 4 do niniejszego regulaminu.
3. W przypadku uprzedniej warunkowej akceptacji danych kryteriów przed podpisaniem umowy o dofinansowanie wnioskodawca zobowiązany jest do dostarczenia określonych dokumentów (np. środowiskowych) lub informacji w celu sprawdzenia czy kryteria te zostały spełnione.
4. IZ RPO WZ zastrzega sobie prawo do wezwania wnioskodawcy do złożenia dokumentów potwierdzających oświadczenia złożone na etapie oceny wniosku o dofinansowanie.
5. Przed zawarciem umowy o dofinansowanie, IZ RPO WZ może zobowiązać wnioskodawcę do przedłożenia innych dokumentów, w celu weryfikacji czy projekt spełnia wszystkie kryteria wyboru projektów warunkujące podpisanie umowy o dofinansowanie.
6. Przed podpisaniem umowy o dofinansowanie IZ RPO WZ może wezwać wnioskodawcę do przedłożenia dokumentacji dotyczącej zamówień związanych z realizacją projektu, udzielonych po dniu złożenia pisemnego wniosku o przyznanie pomocy, w celu oceny ich zgodności z przepisami unijnego i krajowego prawa zamówień publicznych oraz zasadą konkurencyjności, o której mowa w załączniku do umowy o dofinansowanie *Zasady w zakresie udzielania zamówień w projektach realizowanych w ramach Regionalnego Programu Operacyjnego Województwa Zachodniopomorskiego 2014-2020*. IZ RPO WZ określi w wezwaniu termin przedstawienia, zakres i formę (papierową/skan) dokumentów, które należy przedłożyć.

UWAGA: Wnioskodawcy, którzy nie stosują ustawy Pzp będą zobowiązani do przedłożenia dokumentacji dotyczącej zamówień udzielonych zgodnie z zasadą konkurencyjności.

7. Stwierdzenie przez IZ RPO WZ naruszenia przepisów lub zasad w związku z przeprowadzonymi przez wnioskodawcę postępowaniami o udzielenie zamówień wiązać się może z nałożeniem korekty finansowej, co zostanie uwzględnione w treści umowy o dofinansowanie. Nałożona korekta finansowa zostanie uwzględniona przy rozliczaniu wydatków kwalifikowalnych poniesionych w związku z realizacją zamówienia, z udzieleniem którego wiązało się naruszenie. Korekta finansowa nakładana jest w oparciu o rozporządzenie Ministra Rozwoju z dnia 29 stycznia 2016 r. w sprawie warunków obniżania wartości korekt finansowych oraz wydatków poniesionych nieprawidłowo związanych z udzielaniem zamówień.
8. IZ RPO WZ może odmówić podpisania umowy, w przypadku gdy:

- a) wnioskodawca nie dostarcza lub dostarcza dokumenty niezgodne z oświadczeniami złożonymi na etapie aplikowania o dofinansowanie,
 - b) projekt i/lub wnioskodawca nie spełnia wymaganych kryteriów wyboru,
 - c) wnioskodawca nie dostarcza we wskazanym przez IZ RPO WZ terminie lub dostarcza niepoprawne dokumenty niezbędne do sporządzenia umowy.
9. W przypadku odmowy podpisania umowy, wnioskodawcy przysługuje prawo do wniesienia protestu, zgodnie z procedurą opisaną w rozdziale 7.
10. Umowa o dofinansowanie może być podpisana osobiście lub w trybie korespondencyjnym. Tryb podpisania umowy uzgadniany jest pomiędzy wnioskodawcą i IZ RPO WZ.

Rozdział 9 Zasady dotyczące realizacji projektu

1. Beneficjent zobowiązany jest do realizacji projektu w pełnym zakresie wskazanym we wniosku o dofinansowanie i terminach w nim określonych.
2. W przypadku dokonania zmian w projekcie, beneficjent zobowiązuje się do realizacji projektu uwzględniając zaakceptowane przez IZ RPO WZ zmiany.

9.1 Rozliczenie projektu i wypłata dofinansowania

1. Beneficjent dokonuje rozliczenia projektu we wnioskach o płatność w terminie i na warunkach określonych w umowie o dofinansowanie.
2. Pierwszy wniosek o płatność może zostać złożony nie wcześniej, niż w dniu wniesienia prawidłowo ustanowionego zabezpieczenia należytego wykonania umowy (jeśli dotyczy).
3. Wypłata dofinansowania odbywa się na podstawie wniosku o płatność, złożonego w formie elektronicznej w SL2014. Wniosek o płatność powinien być przygotowany zgodnie z instrukcją do SL2014 udostępnioną przez IZ RPO WZ na stronie internetowej IZ RPO WZ www.rpo.wzp.pl. Tym samym powinien spełniać wymogi formalne, merytoryczne i rachunkowe. Do wniosku o płatność należy załączyć wymagane przez IZ RPO WZ dokumenty.
4. Przed przekazaniem pierwszej transzy dofinansowania niezbędne jest przedłożenie przez beneficjenta dokumentu potwierdzającego rozpoczęcie prac w ramach projektu.
5. Beneficjent po podpisaniu umowy oraz spełnieniu warunków w niej określonych otrzymuje dofinansowanie w formie:
 - 1) płatności zaliczkowej/ych – stanowiącej/ych określoną część kwoty dofinansowania przyznanego w umowie, wypłacaną beneficjentowi na podstawie wniosku o płatność przez Płatnika lub Instytucję Zarządzającą RPO WZ w jednej lub kilku transzach, przeznaczoną na sfinansowanie wydatków kwalifikowalnych związanych z realizacją projektu przed ich dokonaniem i rozliczaną w kolejnych wnioskach o płatność,
 - 2) płatności pośredniej/ich – stanowiącej/ych płatność kwoty obejmującej część dofinansowania stanowiącą udział w wydatkach kwalifikowalnych, ujętych we wniosku o płatność poniesionych w miarę postępu realizacji projektu, wypłacaną przez Płatnika lub IZ RPO WZ na odpowiedni rachunek bankowy beneficjenta po spełnieniu warunków określonych w umowie,
 - 3) płatności końcowej – stanowiącej ostatnią płatność kwoty obejmującej całość lub część dofinansowania stanowiącą udział w wydatkach kwalifikowalnych, ujętych we wniosku o płatność końcową, wypłacaną przez Płatnika lub IZ RPO WZ na odpowiedni rachunek bankowy beneficjenta po zakończeniu realizacji projektu oraz spełnieniu warunków określonych w umowie.
6. Szczegółowe zapisy dotyczące warunków i trybu udzielania zaliczek oraz zasad ich rozliczania określa dokument pn. *Zasady w zakresie warunków i trybu udzielania oraz rozliczania zaliczek w ramach Regionalnego Programu Operacyjnego Województwa Zachodniopomorskiego 2014-2020*, stanowiący załącznik nr 6 do niniejszego regulaminu.

9.2 Zmiany w projekcie

1. Wnioskodawca/beneficjent ma możliwość dokonywania zmian w projekcie na etapie:
 - a) przed podjęciem uchwały o dofinansowaniu projektu (tylko w przypadku projektów, którym zaproponowano dofinansowanie),
 - b) po podjęciu uchwały o przyznaniu dofinansowania dla projektu, a przed podpisaniem umowy o dofinansowanie,
 - c) po podpisaniu umowy o dofinansowanie,
2. Wnioskodawca/beneficjent zgłasza zmiany w projekcie w formie pisemnej. Zgłoszenia zmian dokonują osoby uprawnione do reprezentacji wnioskodawcy/beneficjenta. IZ RPO WZ zaleca zgłaszanie zmian na formularzu wprowadzania zmian w projekcie realizowanym w ramach RPO WZ 2014-2020, którego wzór stanowi załącznik do *Zasad wprowadzania zmian w projektach realizowanych w ramach Regionalnego Programu Operacyjnego Województwa Zachodniopomorskiego 2014-2020*, stanowiących załącznik nr 7 do niniejszego regulaminu.
3. Zgłoszone przez wnioskodawcę/beneficjenta zmiany do projektu każdorazowo podlegają ocenie:
 - a) pod kątem ich zgodności z przepisami prawa i właściwymi dla niniejszego konkursu zasadami,
 - b) pod kątem niezbędności i zasadności dla prawidłowej realizacji projektu opisanego we wniosku o dofinansowanie.
4. Wprowadzenie zmian do projektu jest możliwe pod warunkiem zachowania celów projektu oraz funkcji realizowanych przez infrastrukturę, będącą przedmiotem projektu. Zmodyfikowany projekt musi przy tym spełniać wszystkie zasady kwalifikowalności określone dla niniejszego konkursu.
5. W przypadku dokonania zmian w projekcie, beneficjent zobowiązany jest do realizacji projektu uwzględniając zaakceptowane przez IZ RPO WZ zmiany.
6. W trakcie realizacji projektu możliwe są przesunięcia pomiędzy poszczególnymi wydatkami kwalifikowalnymi, które zostały określone we wniosku o dofinansowanie do 15% kwoty przypadającej na każdy wydatek. W uzasadnionych przypadkach beneficjent może zwrócić się o zgodę (przedstawiając odpowiednie uzasadnienie), na przesunięcie pomiędzy poszczególnymi wydatkami kwalifikowalnymi (określonymi we wniosku o dofinansowanie), kwoty powyżej 15% przypadającej na każdy wydatek.
7. IZ RPO WZ nie dopuszcza możliwości przesunięć pomiędzy wydatkami kwalifikowalnymi z kategorii stanowiących w ramach projektu koszty bezpośrednie do kategorii wydatków stanowiących w ramach projektu koszty pośrednie i odwrotnie.
8. Szczegółowe zapisy dotyczące zasad dokonywania zmian w projekcie określa dokument *Zasady wprowadzania zmian w projektach realizowanych w ramach Regionalnego Programu Operacyjnego Województwa Zachodniopomorskiego 2014-2020*, stanowiący załącznik nr 7 do niniejszego regulaminu oraz umowa o dofinansowanie.

9.3 Prowadzenie wyodrębnionej ewidencji księgowej

1. Beneficjent, niezależnie od stosowanej formy księgowości, w ramach prowadzonej ewidencji księgowej, zobowiązany jest do wyodrębnienia zdarzeń gospodarczych związanych z realizowanym projektem w ramach RPO WZ. Tym samym:
 - a) beneficjent prowadzący księgi rachunkowe i sporządzający sprawozdania finansowe (pełna księgowość prowadzona zgodnie z Ustawą o rachunkowości) jest zobowiązany do prowadzenia na potrzeby projektu odrębnych kont syntetycznych, analitycznych i pozabilansowych lub odpowiedniego kodu księgowego.
2. Obowiązek prowadzenia wyodrębnionej ewidencji księgowej dla projektu powstaje z chwilą rozpoczęcia realizacji projektu, a najpóźniej z dniem podpisania umowy o dofinansowanie.
3. Szczegółowe zapisy dotyczące zasad prowadzenia wyodrębnionej ewidencji księgowej określa dokument pn. *Zasady dotyczące prowadzenia przez beneficjentów wyodrębnionej ewidencji księgowej w projektach realizowanych w ramach Regionalnego Programu*

Operacyjnego Województwa Zachodniopomorskiego 2014-2020, stanowiący załącznik do umowy o dofinansowanie.

9.4 Ponoszenie wydatków w ramach projektu

1. Beneficjent podczas wydatkowania środków publicznych jest zobowiązany do stosowania w szczególności przepisów ustawy z dnia 27 sierpnia 2009 r. o finansach publicznych, która wskazuje, iż wydatki publiczne muszą być dokonywane w sposób celowy i oszczędny, z zachowaniem zasad uzyskiwania najlepszych efektów z danych nakładów oraz optymalnego doboru metod i środków służących osiągnięciu założonych celów, a także umożliwiającą terminową realizację zadań oraz że muszą być ponoszone w wysokości i terminach wynikających z wcześniej zaciągniętych zobowiązań. Wobec powyższego, beneficjent jest zobowiązany, w przypadku realizacji dostaw, usług lub robót budowlanych w ramach projektu, do wyboru i udzielenia zamówień w oparciu o **najbardziej korzystną ekonomicznie ofertę** z zachowaniem **zasad przejrzystości i uczciwej konkurencji** oraz do dołożenia wszelkich starań w celu uniknięcia konfliktu interesów, rozumianego jako brak bezstronności i obiektywności w wypełnianiu funkcji jakiegokolwiek podmiotu objętego umową, w związku z realizowanym zamówieniem.
2. Co do zasady, zrealizowanie każdego wydatku powinno zostać poprzedzone zgromadzeniem co najmniej 3 ważnych ofert pochodzących od różnych wykonawców. W przypadku beneficjenta, będącego podmiotem zobowiązanym do stosowania ustawy Pzp, realizacja wydatków odbywa się zgodnie z jej postanowieniami.
3. Szczegółowe zasady udzielania zamówień w projektach realizowanych w ramach RPO WZ oraz sposób dokumentowania procedury związanej z udzieleniem zamówienia określa dokument pn. *Zasady w zakresie udzielania zamówień w projektach realizowanych w ramach Regionalnego Programu Operacyjnego Województwa Zachodniopomorskiego 2014-2020*, stanowiący załącznik do umowy o dofinansowanie.

9.5 Kontrola projektu

1. Kontrola towarzyszy każdemu projektowi, któremu udzielone zostało wsparcie z RPO WZ i jest obowiązkowym procesem występującym w trakcie jego realizacji lub po jego zakończeniu, poprzedzającym ostateczne rozliczenie.
2. Przeprowadzenie kontroli służy zapewnieniu, aby wydatki w ramach RPO WZ ponoszone były zgodnie z prawem oraz zasadami unijnymi i krajowymi.
3. Kontrole prowadzone przez IZ RPO WZ obejmują:
 - a) weryfikacje wydatków, w tym:
 - weryfikacje wniosków o płatność beneficjenta,
 - kontrole w miejscu realizacji projektu lub w siedzibie beneficjenta,
 - kontrole krzyżowe,
 - b) kontrole na zakończenie realizacji projektu,
 - c) kontrole trwałości projektu.
4. Szczegółowe tryby i zasady kontroli określone są w ustawie wdrożeniowej, *Wytycznych Ministra infrastruktury i Rozwoju w zakresie kontroli realizacji programów operacyjnych na lata 2014-2020 z dnia 28 maja 2015 r.* oraz dokumencie pn. *Zasady w zakresie przeprowadzania kontroli projektów w ramach Regionalnego Programu Operacyjnego Województwa Zachodniopomorskiego 2014-2020*, stanowiącym załącznik do umowy o dofinansowanie.

9.6 Trwałość projektu

1. Dofinansowana inwestycja musi być utrzymywana przez co najmniej 5 lat od daty płatności końcowej na rzecz beneficjenta. Zachowanie zasady trwałości oznacza, że w odniesieniu do zrealizowanego projektu nie może zajść którakolwiek z okoliczności, o których mowa w art. 71 rozporządzenia ogólnego, tj.:

- a) zaprzestanie działalności produkcyjnej lub przeniesienie jej poza obszar objęty programem,
 - b) zmiana własności elementu infrastruktury, która daje przedsiębiorstwu lub podmiotowi publicznemu nienależne korzyści,
 - c) istotna zmiana wpływająca na charakter operacji, jej cele lub warunki wdrażania, która mogłaby doprowadzić do naruszenia jej pierwotnych celów.
2. Zachowanie przez beneficjenta trwałości projektu będzie podlegało monitorowaniu i ewaluacji na podstawie badań i analiz dokonywanych przez IZ RPO WZ. Niezależnie od ww. obowiązku, beneficjent jest zobligowany do niezwłocznego przekazywania IZ RPO WZ w formie pisemnej informacji dotyczących zmian w trakcie okresu trwałości, które mogą mieć wpływ na zachowanie trwałości projektu.
 3. Każda stwierdzona w okresie trwałości zmiana w projekcie będzie rozpatrywana przez IZ RPO WZ indywidualnie.
 4. Naruszenie zasady trwałości projektu oznacza konieczność zwrotu przez beneficjenta środków otrzymanych na realizację projektu wraz z odsetkami liczonymi jak dla zaległości podatkowych, proporcjonalnie do okresu niezachowania trwałości projektu.

9.7 Promocja projektu

Beneficjent zobowiązany jest do prowadzenia działań informacyjnych i promocyjnych związanych z realizacją projektu w sposób i na zasadach określonych w Podręczniku wnioskodawcy i beneficjenta programów polityki spójności 2014-2020 w zakresie informacji i promocji oraz zgodnie z zapisami punktu 2.2. „Obowiązki beneficjentów” załącznika XII do rozporządzenia ogólnego, a także zapisami rozporządzenia wykonawczego Komisji (UE) nr 821/2014 i wniosku o dofinansowanie.

9.8 Odzyskiwanie środków w ramach RPO WZ 2014-2020

1. W przypadku, kiedy beneficjent swoim działaniem doprowadzi do sytuacji, w której środki dofinansowania zostaną wykorzystane niezgodnie z przeznaczeniem, z naruszeniem procedur lub pobrane nienależnie bądź w nadmiernej wysokości, IZ RPO WZ podejmie czynności w celu ich odzyskania.
2. Powyższe sytuacje mogą zostać przez IZ RPO WZ stwierdzone na każdym etapie realizacji projektu, a także po jego zakończeniu, w tym w okresie trwałości projektu.
3. W przypadku zaistnienia okoliczności wskazanych w punkcie 1, beneficjent jest zobowiązany do zwrotu środków wraz z odsetkami jak dla zaległości podatkowych liczonymi od daty przekazania środków. Odsetki naliczane są za każdy dzień, od daty przekazania środków do dnia ich zwrotu lub do dnia wpływu do IZ RPO WZ pisma ze zgodą na pomniejszenie kolejnej płatności.
4. Szczegółowe zapisy dotyczące odzyskiwania środków w ramach RPO WZ 2014-2020 określa dokument pn. *Zasady dotyczące odzyskiwania środków w ramach Regionalnego Programu Operacyjnego Województwa Zachodniopomorskiego 2014-2020*, stanowiący załącznik nr 8 do niniejszego regulaminu.

Rozdział 10 Postanowienia końcowe

1. Niniejszy regulamin może ulegać zmianom w trakcie trwania konkursu. Do czasu rozstrzygnięcia konkursu regulamin nie może być zmieniany w sposób skutkujący nierównym traktowaniem wnioskodawców, chyba że konieczność jego zmiany wynika z przepisów prawa powszechnie obowiązującego. Regulamin oraz informacje o zmianie regulaminu, aktualną treść regulaminu, uzasadnienie oraz termin, od którego zmiana obowiązuje, IZ RPO WZ zamieszcza na swojej stronie internetowej www.rpo.wzp.pl oraz na portalu www.funduszeuropejskie.gov.pl.
2. Konkurs może zostać anulowany w następujących przypadkach:

- a) naruszenia w toku procedury konkursowej przepisów prawa, które są istotne i niemożliwe do naprawienia,
 - b) zaistnienia sytuacji nadzwyczajnej, której IZ RPO WZ nie mogła przewidzieć w chwili ogłoszenia konkursu, a której wystąpienie czyni niemożliwym lub rażąco utrudnia kontynuowanie procedury konkursowej bądź stanowi zagrożenie dla interesu publicznego,
 - c) ogłoszenia aktów prawnych lub wytycznych horyzontalnych w istotny sposób sprzecznych z postanowieniami niniejszego regulaminu,
 - d) niewyłonienia kandydatów na ekspertów lub ekspertów niezbędnych do oceny wniosków,
 - e) złożenia wniosków o dofinansowanie wyłącznie przez podmioty niespełniające kryteriów udziału w konkursie,
 - f) niezłożenia żadnego wniosku o dofinansowanie.
3. Wnioski o dofinansowanie projektów są archiwizowane, a pisemne wnioski o przyznanie pomocy nie podlegają zwrotowi.
4. IZ RPO WZ udziela wszystkim zainteresowanym informacji w zakresie konkursu, w tym w sprawie interpretacji zapisów niniejszego regulaminu, zakresu wsparcia, procesu wyboru projektów, kwalifikowalności wydatków. Informacje na temat postępowania konkursowego można uzyskać poprzez kontakt:
- a) osobiście w siedzibie:

**Urząd Marszałkowski Województwa Zachodniopomorskiego
Wydział Wdrażania Regionalnego Programu Operacyjnego
ul. Ks. Kardynała Stefana Wyszyńskiego 30
70-203 Szczecin**

Czynny od poniedziałku do piątku, od 7:30 do 15:30

b) e-mail: wwrpo@wzp.pl

c) telefoniczny z Wydziałem Wdrażania Regionalnego Programu Operacyjnego
nr tel. 91 44 11 100

5. Integralną częścią niniejszego regulaminu są załączniki:
- Załącznik nr 1: Wzór wniosku o dofinansowanie projektu z Europejskiego Funduszu Rozwoju Regionalnego w ramach Regionalnego Programu Operacyjnego Województwa Zachodniopomorskiego 2014-2020 wraz z instrukcją wypełniania,
 - Załącznik nr 1a: Arkusz do kalkulacji limitów w Działaniu 4.9,
 - Załącznik nr 1b: Instrukcja przygotowania studium wykonalności dla projektów inwestycyjnych ubiegających się o wsparcie z EFRR w ramach Regionalnego Programu Operacyjnego Województwa Zachodniopomorskiego 2014-2020 (*wersja 5.0*),
 - Załącznik nr 2: Kryteria wyboru projektów dla Działania 4.9,
 - Załącznik nr 2a: Kryterium oceny strategicznej dla Działania 4.9,
 - Załącznik nr 3: Wzór umowy o dofinansowanie wraz z załącznikami,
 - Załącznik nr 4: Dokumenty niezbędne do przygotowania umowy o dofinansowanie,
 - Załącznik nr 5: Zasady dla Wnioskodawców Regionalnego Programu Operacyjnego Województwa Zachodniopomorskiego 2014-2020 Ocena oddziaływania na środowisko (*wersja 2.0*),
 - Załącznik nr 6: Zasady w zakresie warunków i trybu udzielania oraz rozliczania zaliczek w ramach Regionalnego Programu Operacyjnego Województwa Zachodniopomorskiego 2014-2020 (*wersja 2.0*),
 - Załącznik nr 7: Zasady wprowadzania zmian w projektach realizowanych w ramach Regionalnego Programu Operacyjnego Województwa Zachodniopomorskiego 2014-2020 (*wersja 5.0*),
 - Załącznik nr 8: Zasady dotyczące odzyskiwania środków w ramach Regionalnego Programu Operacyjnego Województwa Zachodniopomorskiego 2014-2020 (*wersja 2.0*),

- Załącznik nr 9: Zasady dotyczące realizacji projektów partnerskich w ramach Regionalnego Programu Operacyjnego Województwa Zachodniopomorskiego 2014-2020 (wersja 3.0).

Urząd Marszałkowski Województwa Zachodniopomorskiego
Wydział Wdrażania Regionalnego Programu Operacyjnego
ul. Ks. Kardynała Stefana Wyszyńskiego 30
70-203 Szczecin



Fundusze Europejskie
Program Regionalny



Pomorze Zachodnie

Unia Europejska
Europejskie Fundusze Strukturalne i Inwestycyjne

