

Polskie Zakłady Zbożowe Sp. z o. o.
ul. Chełmińska 2
78 - 600 Wałcz

Załącznik nr do decyzji

znak: WOS.11.7222.1.14.2020.MG

z dnia 17 listopada 2020 r.

Uzgodnił:

OPINIA TECHNICZNA Z ZAKRESU OCHRONY PRZECIWPÓŻAROWEJ:

OPERAT PRZECIWPÓŻAROWY OBEJMUJĄCY WARUNKI WYTWARZANIA I MAGAZYNOWANIA ODPADÓW POWSTAŁYCH W WYNIKU PROWADZONEJ DZIAŁALNOŚCI NA TERENIE

fermy brojlerów kurzych Próchnowo 1 i Próchnowo 2
w miejscowości Próchnowo, gm. Mirosławiec

ZLECENIODAWCA:

Polskie Zakłady Zbożowe Sp. z o.o.

ul. Chełmińska 2, 78-600 Wałcz

Opracowanie :

mgr inż. Robert Tarczyński
Rzecznik do spraw zabezpieczeń
przeciwpożarowych upr. KG PSP 504/2009

RZECZOZNAWCA
DO SPRAW ZABEZPIECZEŃ PRZECIWPÓŻAROWYCH
mgr inż. Robert Tarczyński
Nr upr. 504/2009

URZĄD MARSZAŁKOWSKI
WOJEWÓDZTWA ZACHODNIOPOMORSKIEGO
70-540 Szczecin, ul. Korsarzy 34

Listopad - 2019 r.

Operat przeciwpożarowy dla fermy brojlerów kurzych Próchnowo 1 i Próchnowo 2, m. Próchnowo, gm.
Mirosławiec, powiat wałecki

KOMENDA POWIATOWA
PAŃSTWOWEJ STRAŻY POŻARNEJ W WAŁCZU
woj. zachodniopomorskie

URZĄD MARSZAŁKOWSKI
WOJEWÓDZTWA ZACHODNIOPOMORSKIEGO
70-540 Szczecin, ul. Korsarzy 34

SPIS TREŚCI

1. PRZEDMIOT, ZAKRES I CEL OPRACOWANIA.	4
2. ZDEFINIOWANIE OZNACZEŃ.	6
3. INFORMACJE FORMALNO- PRAWNE.	8
4. INFORMACJE O ZAKŁADZIE.	9
5. ANALIZA W ZAKRESIE OCHRONY PRZECIWPOŻAROWEJ.	12
6. PROGRAM POPRAWY STANU BEZPIECZEŃSTWA POŻAROWEGO	19
7. PODSUMOWANIE I WNIOSKI	20

URZĄD MARSZAŁKOWSKI
WOJEWÓDZTWA ZACHODNIOPOMORSKIEGO
70-540 Szczecin, ul. Korsarzy 34

1. Przedmiot, zakres i cel opracowania.

Przedmiotem opracowania jest operat przeciwpożarowy zawierający warunki ochrony przeciwpożarowej, dla miejsca wytwarzania i magazynowania odpadów na terenie fermy brojlerów kurzych Próchnowo 1 i Próchnowo 2 w miejscowości Próchnowo, gm. Mirosławiec, powiat wałecki.

W operacie została zawarta ocena zabezpieczenia przeciwpożarowego miejsca, obiektu - przeznaczonego do wytwarzania i magazynowania odpadów, pod kątem ograniczenia możliwości powstania pożaru, a w przypadku jego powstania: zachowania nośności konstrukcji budynku w wymaganym czasie, ograniczenia rozprzestrzeniania ognia i dymu w obrębie budynku wraz z uwzględnieniem pozostałych obiektów i terenów, zapewnieniu warunków do prowadzenia działań i bezpieczeństwa ekip ratowniczych.

1.1. Zakres opracowania

Zakres opracowania dotyczy instalacji, budynków i obiektów zlokalizowanych na terenie fermy brojlerów kurzych Próchnowo 1 i Próchnowo 2 w miejscowości Próchnowo, gm. Mirosławiec, powiat wałecki.

Operat został opracowany w oparciu o:

- 1) Dokumentacja dostarczona przez zleceniodawcę;
- 2) Informacje udzielone przez Zleceniodawcę.

W oparciu odniesiono się do wymagań następujących przepisów:

- 1) Ustawa z dnia 24 sierpnia 1991r. o ochronie przeciwpożarowej (tj. Dz. U. z 2018 r. poz. 620);
- 2) Ustawa z dnia 14 grudnia 2012 r. o odpadach (tj. Dz. U z 2019 r., poz. 701 ze zm.);
- 3) Ustawa z dnia 20 lipca 2018 r. o zmianie ustawy o odpadach oraz niektórych innych ustaw (Dz. U z 2018 r. poz. 1592);
- 4) Rozporządzenie Ministra Infrastruktury z dnia 12 kwietnia 2002 r. w sprawie warunków technicznych, jakim powinny odpowiadać budynki i ich usytuowanie (tj. Dz. U. z 2017 r., poz. 2285 z póź.zm.);
- 5) Rozporządzenie Ministra Spraw Wewnętrznych i Administracji z dnia 7 czerwca 2010 r. w sprawie ochrony przeciwpożarowej budynków, innych obiektów budowlanych i terenów (Dz. U. z 2019 r., poz. 67);

Urząd Miejski
WOJEWÓDZTWA ZACHODNIOPOMORSKIEGO
70-540 Szczecin, ul. Korsarzy 34

- 6) Rozporządzenie Ministra Spraw Wewnętrznych i Administracji z dnia 24 lipca 2009 r. w sprawie przeciwpożarowego zaopatrzenia w wodę oraz dróg pożarowych (Dz. U. z 2009 r., Nr 124, poz. 1030);
- 7) Rozporządzenie Ministra Gospodarki z dnia 16 lipca 2016 r. w sprawie dopuszczania odpadów do składowania na składowiskach (Dz. U. z 2015 r., poz. 1277);
- 8) Polskie Normy:
 - a) PN-B-02852:2001 Ochrona przeciwpożarowa budynków. Obliczanie gęstości obciążenia ogniowego oraz wyznaczanie względnego czasu trwania pożaru,
 - b) PN-B-02865:1997 „Ochrona przeciwpożarowa budynków. Przeciwpożarowe zaopatrzenie wodne. Instalacja wodociągowa przeciwpożarowa”
 - c) PN-B-02857:2017 „Ochrona przeciwpożarowa budynków. Przeciwpożarowe zbiorniki wodne. Wymagania ogólne”,
 - d) PN-EN ISO 7010:2012 Symbole graficzne -- Barwy bezpieczeństwa i znaki bezpieczeństwa -- Zarejestrowane znaki bezpieczeństwa

1.2. Cel opracowania

Celem opracowania jest analiza warunków ochrony przeciwpożarowej w fermie brojlerów kurzych Próchnowo 1 i Próchnowo 2, Próchnowo, gm. Mirosławiec, powiat wałecki. Zgodnie z art. 10 i art. 14 ustawy z dnia 20 lipca 2018 r. o zmianie ustawy o odpadach oraz niektórych innych ustaw do wniosku o wydanie pozwolenia zintegrowanego dołącza się operat przeciwpożarowy zawierający warunki ochrony przeciwpożarowej instalacji, obiektu lub jego części lub innego miejsca magazynowania odpadów, uzgodnione z Komendantem Powiatowym Państwowej Straży Pożarnej w Wałczu wykonany przez rzeczoznawcę ds. zabezpieczeń przeciwpożarowych, o którym mowa w rozdziale 2a ustawy z dnia 24 sierpnia 1991 r. o ochronie przeciwpożarowej.

URZĄD MARSZAŁKOWSKI
WOJEWÓDZTWA ZACHODNIOPOMORSKIEGO
70-540 Szczecin, ul. Korsarzy 34

2. Zdefiniowanie oznaczeń.

Budynki oraz części budynków, stanowiące odrębne strefy pożarowe z uwagi na przeznaczenie i sposób użytkowania, dzieli się na:

- mieszkalne, zamieszkania zbiorowego i użyteczności publicznej charakteryzowane kategorią zagrożenia ludzi, określane dalej jako **ZL**;
- produkcyjne i magazynowe, określane dalej jako **PM**.

Pożar – rozumie się przez to niekontrolowany proces spalania, zachodzący poza miejscem do tego celu przeznaczonym, przynoszący straty materialne.

Miejscowe zagrożenie – rozumie się przez to zdarzenie wynikające z rozwoju cywilizacyjnego i naturalnych praw przyrody niebędące pożarem ani klęską żywiołową, stanowiące zagrożenie dla życia, zdrowia, mienia lub środowiska, któremu zapobieżenie lub którego usunięcie skutków nie wymaga zastosowania nadzwyczajnych środków.

Bezpieczeństwo pożarowe – rozumie się przez to stan eliminujący zagrożenie dla życia lub zdrowia wywołane zjawiskiem pożaru, uzyskiwany poprzez funkcjonowanie norm prawnych, technicznych systemów zabezpieczeń oraz prowadzenia działań zapobiegawczych.

Zapobieganiu powstawaniu i rozprzestrzenianiu się pożaru, klęski żywiołowej lub innego miejscowego zagrożenia – rozumie się przez zespół przedsięwzięć zapewniających spełnienie odpowiednich warunków ochrony technicznej oraz tworzenie warunków organizacyjnych i formalno-prawnych zapewniających ochronę ludzi i mienia, a także minimalizujących skutki pożaru, klęski żywiołowej lub innego miejscowego zagrożenia.

Działania ratownicze – rozumie się przez to czynności podjęte w celu ratowania życia, zdrowia i mienia, a także likwidację źródła powstania pożaru, klęski żywiołowej lub innego miejscowego zagrożenia.

Materiał niebezpieczny pożarowo – rozumie się przez to następujące materiały niebezpieczne:

- gazy palne,
- ciecze palne o temperaturze zapłonu poniżej 328,15 K (55°C),

URZĄD MARSZAŁKOWSKI
WOJEWÓDZTWA ZACHODNIOPOMORSKIEGO
70-540 Szczecin, ul. Korsarzy 34

- materiały wytwarzające w zetknięciu z wodą gazy palne,
- materiały zapalające się samorzutnie na powietrzu,
- materiały wybuchowe i pirotechniczne,
- materiały ulegające samorzutnemu rozkładowi lub polimeryzacji,
- materiały mające skłonności do samozapalenia,
- materiały inne niż wymienione wyżej, jeśli sposób ich składowania, przetwarzania lub innego wykorzystania może spowodować powstanie pożaru.

Materiały łatwo zapalne – materiały, których znormalizowane próbki w określonych warunkach, poddane działaniu płomienia lub źródła promieniowania cieplnego, zapalają się płomieniem i po usunięciu tego źródła palą się nadal.

Materiały trudno zapalne – materiały, których znormalizowane próbki w określonych warunkach, poddane działaniu płomienia lub źródła promieniowania cieplnego zapalają się płomieniem jedynie w zasięgu działania źródła ciepła i po usunięciu tego źródła albo po miejscowym wypaleniu – gasną.

Materiały niepalne – materiały, których znormalizowane próbki w określonych warunkach, poddane działaniu płomienia lub źródła promieniowania cieplnego, nie zapalają się, nie powodują wydzielania takiej ilości ciepła, które warunkuje podniesienie temperatury do określonej wartości.

Strefa pożarowa – przestrzeń wydzielona w taki sposób, aby w określonym czasie pożar nie mógł się przenieść na zewnątrz lub do wewnątrz wydzielonej przestrzeni. Stanowi ją budynek albo jego część oddzielona od innych budynków lub innych części budynku elementami oddzielenia przeciwpożarowego bądź też pasami wolnego terenu o szerokości nie mniejszej niż dopuszczalne odległości od innych budynków.

Strefa pożarowa składowiska - należy przez to rozumieć powierzchnię składowiska oddzieloną od budynków, innych obiektów budowlanych i składowisk, w sposób określony dla budynków w przepisach rozporządzenia Ministra Infrastruktury z dnia 12 kwietnia 2002 r. w sprawie warunków technicznych, jakim powinny odpowiadać budynki i ich usytuowanie (Dz. U. Nr 75, poz. 690, z późn. zm.).

Strefa zagrożenia wybuchem - należy przez to rozumieć przestrzeń, w której może występować mieszanina wybuchowa substancji palnych z powietrzem lub innymi gazami utleniającymi, o stężeniu zawartym między dolną i górną granicą wybuchowości.

URZĄD MARSZAŁKOWSKI
W OLSZTYNIE, UL. KARSARZY 34
70-540 Szczecin, ul. Karsarzy 34

Techniczne środki zabezpieczenia przeciwpożarowego – rozumie się przez to urządzenia, sprzęt, instalacje i rozwiązania budowlane służące zapobieganiu powstawania i rozprzestrzeniania się pożarów.

Urządzenia przeciwpożarowe – należy przez to rozumieć urządzenia (stałe lub półstałe, uruchamiane ręcznie lub samoczynnie) służące do zapobiegania powstaniu, wykrywania, zwalczania pożaru lub ograniczania jego skutków, a w szczególności: stałe i półstałe urządzenia gaśnicze i zabezpieczające, urządzenia inertyzujące, urządzenia wchodzące w skład dźwiękowego systemu ostrzegawczego i systemu sygnalizacji pożarowej, w tym urządzenia sygnalizacyjno-alarmowe, urządzenia odbiorcze alarmów pożarowych i urządzenia odbiorcze sygnałów uszkodzeniowych, instalacje oświetlenia ewakuacyjnego, hydranty wewnętrzne i zawory hydrantowe, hydranty zewnętrzne, pompy w pompowniach przeciwpożarowych, przeciwpożarowe klapy odcinające, urządzenia oddymiające, urządzenia zabezpieczające przed powstaniem wybuchu i ograniczające jego skutki, kurtyny dymowe oraz drzwi, bramy przeciwpożarowe i inne zamknięcia przeciwpożarowe, jeżeli są wyposażone w systemy sterowania, przeciwpożarowe wyłączniki prądu oraz dźwigi dla ekip ratowniczych.

3. Informacje formalno- prawne.

Oznaczenie sądu rejestrowego, w którym przechowywana jest dokumentacja spółki	RHB 1087 Sąd Rejonowy w Pile
Nr KRS	0000019165
Nr NIP	7651003368
Regon	570193598
Wysokość kapitału zakładowego	4 020 998,00 zł

URZĄD MARSZAŁKOWSKI
WOJEWÓDZTWA ZACHODNIOPOMORSKIEGO
70-540 Szczecin, ul. Korsarzy 34

4. Informacje o zakładzie.

4.1. Charakterystyka obiektów występujących na terenie fermy brojlerów kurzych Próchnowo 1 i Próchnowo 2 w miejscowości Próchnowo, gm. Mirosławiec, powiat walecki.

Ferma brojlerów kurzych Próchnowo 1 i Próchnowo 2 położona jest w miejscowości Próchnowo w gminie Mirosławiec. Odległość od najbliższej jednostki ochrony przeciwpożarowej OSP KSRG Piecnik wynosi około 4500 m a od Jednostki Ratowniczo – Gaśniczej Komendy Powiatowej Państwowej Straży Pożarnej w Wałczu około 22 km.

Przeznaczenie i funkcja obiektów na terenie firmy:

Próchnowo 1:

1. Budynek inwentarski – kurnik ze sterownią – 10 szt.
2. Magazyn słomy 2a – 1 szt.
3. Magazyn słomy 2b – 1 szt.
4. Budynek socjalno – biurowy – 1 szt.
5. Hydrofornia z częścią garażową, stacją transformatorową i pomieszczeniem agregatów prądotwórczych – 1 szt.
6. Budynek przechowywania martwych ptaków – 1 szt.

Próchnowo 2:

Budynek inwentarski – kurnik ze sterownią – 10 szt.

4.2. Charakterystyka procesu technologicznego.

Głównym celem procesu technologicznego jest chów brojlerów kurzych w budynkach inwentarskich – kurnikach o wydajności łącznie 40 000 stanowisk. Chów będzie odbywał się we wszystkich kurnikach, natomiast zakres obsługi będzie obejmował również budynki pomocnicze, tj. magazyny słomy, socjalno – biurowy, hydroforni z częścią garażową oraz budynku do przechowywania martwych ptaków.

URZĄD MARSZAŁKOWSKI
WOJEWÓDZTWA ZACHODNIOPOMORSKIEGO
70-540 Szczecin, ul. Korsarzy 34

4.3. Opis ogólny obiektów:

Budynek	Budynek przechowywania martwych ptaków	Hydroformnia z częścią garażową, stacją transformatorową i pomieszczeniem agregatów	Budynek socjalno - biurowy	Magazyn słomy 2a	Magazyn słomy 2b	Budynki inwentarskie – kurniki – 20 szt.
Parametry Charakterystyka	Dane	Dane	Dane	Dane	Dane	Dane
Klasyfikacja obiektu	PM	PM	ZL III	PM	PM	IN
Ilość kondygnacji	1 kondygnacja nadziemna – bez podpiwniczenia	1 kondygnacja nadziemna – bez podpiwniczenia	1 kondygnacja nadziemna – bez podpiwniczenia,	1 kondygnacje nadziemne – bez podpiwniczenia,	1 kondygnacja nadziemna – bez podpiwniczenia,	1 kondygnacja nadziemna – bez podpiwniczenia,
Wysokość ob. grupa wysokości	Około 3,45 m	Około 4,31 m	Około 4,0 m	Około 8,18 m	Około 8,18 m	Około 6,48 m
Powierzchnia uż.	Budynek niski – (N) 14,88 m ²	Budynek niski – (N) 219,30 m ²	Budynek niski – (N) 86,67 m ²	Budynek niski – (N) 996,42 m ²	Budynek niski – (N) 996,42 m ²	Budynek niski – (N) ok. 3615,85 m ²
Kubatura	ok. 51,34 m ³	ok. 945,18 m ³	346,68 m ³	ok. 8150,71 m ³	ok. 8150,71 m ³	ok. 23 430,70 m ³
Ilość wyjść ewak.	1	2	1	2	2	2
Klasa odporności pożarowej bud.	E	E	D	E	E	E
Strefy pożarowe	1	1	1	1	1	1
Gęstość obciążenia ogniowego	<500MJ/m2	<500MJ/m2	Nie dotyczy	>4000MJ/m2	>4000MJ/m2	<500MJ/m2
Przewidywana liczba stałych użytkowników	0	0	5	0	0	0
Wypożyczenie w podręczny sprzęt gaśniczy	2 kg lub 3 dm ³ środka gaśniczego na 100 m ² powierzchni	2 kg lub 3 dm ³ środka gaśniczego na 100 m ² powierzchni	2 kg lub 3 dm ³ środka gaśniczego na 100 m ² powierzchni	2 kg lub 3 dm ³ środka gaśniczego na 100 m ² powierzchni	2 kg lub 3 dm ³ środka gaśniczego na 100 m ² powierzchni	2 kg lub 3 dm ³ środka gaśniczego na 300 m ² powierzchni

URZĄD MARSZAŁKOWSKI
WOJEWÓDZTWA ZACHODNIOPOMORSKIEGO
70-540 Szczecin, ul. Kprsarzy 34

4.4. Rodzaje odpadów, które będą wytwarzane i magazynowane na terenie fermy brojlerów kurzych
Próchnowo 1 i Próchnowo 2.

Odpady niebezpieczne

Lp.	Kod odpadu	Nazwa zgodna z katalogiem odpadów (Dz. U. 2001 r. Nr 112, poz.1206)	Główne źródła powstawania	Ilość [Mg/rok]	Ilość w danym momencie[Mg/mc]	Palność
1.	15 01 10*	Opakowania zawierające pozostałości substancji niebezpiecznych lub nimi zanieczyszczone (np. środki ochrony roślin I i II klasy toksyczności - bardzo toksyczne i	Pojemniki po materiałach zawierających substancje niebezpieczne np. środkach dezynfekcyjnych	1,0	0,1	Palny
2.	15 02 02*	Sorbenty, materiały filtracyjne (w tym filtry olejowe nieujęte w innych grupach), tkaniny do wycierania (np. szmaty, ścierki) i ubrania ochronne zanieczyszczone, substancjami niebezpiecznymi (np. PCB)	Zużyte, zanieczyszczone środki absorpcyjne, używane w przypadku awaryjnych wycieków z pojazdów lub z urządzeń, a także, zanieczyszczone substancjami	0,2	0,02	Palny
3.	16 02 13*	Zużyte urządzenia zawierające elementy inne niż wymienione w 16 02 09 do 16 02 12	Zużyte lampy fluorescencyjne stanowiące podstawowe źródło oświetlenia, zużyty sprzęt elektryczny i elektroniczny	0,5	0,05	Nie palny
4.	18 02 02*	Inne odpady, które zawierają żywe drobnoustroje chorobotwórcze lub ich toksyny oraz inne formy zdolne do przeniesienia materiału genetycznego, o których wiadomo lub co do których istnieją wiarygodne podstawy do sądu, że wywołują choroby u ludzi i zwierząt	Odpady z diagnozowania, leczenia i profilaktyki weterynaryjnej zawierające substancje niebezpieczne	1,0	0,1	Palny

Odpady inne niż niebezpieczne

Lp.	Kod odpadu	Nazwa zgodna z katalogiem odpadów (Dz. U. 2001 r. Nr 112, poz.1206)	Główne źródła powstawania	Ilość [Mg/rok]	Ilość w danym momencie [Mg/mc]	Palność odpadu
1.	02 01 06	Odchody zwierzęce	Produkt uboczny pochodzenia zwierzęcego	10 900	5500	Nie palny
2.	15 01 01	Opakowania z papieru i tektury	Papierowe i tekturowe opakowania po substancjach innych niż niebezpieczne	2,0	0,2	Palny
3.	15 01 02	Opakowania z tworzyw sztucznych	Plastikowe opakowania po substancjach innych niż niebezpieczne w tym sznurek i folia, którymi są przewiązane i zapakowane baloty słomy	2,0	0,2	Palny
4.	18 02 01	Narzędzia chirurgiczne i zabiegowe oraz ich resztki (z wyłączeniem 18 02 02)	Odpady z diagnozowania, leczenia i profilaktyki weterynaryjnej np. skalpel, nożyce, noże chirurgiczne	0,05	0,005	Nie palny
5.	18 02 03	Inne odpady niż wymienione w 18 02 02	Odpady z diagnozowania, leczenia i profilaktyki weterynaryjnej	2,0	0,2	Palny
6.	20 03 01	Niesegregowane (zmieszane) odpady komunalne	Odpady związane z bytnością pracowników, będą, powstawały na terenie całej fermy	6	0,5	Palny

URZĄD MARSZAŁKOWSKI
WOJEWÓDZTWA ZACHODNIOPOMORSKIEGO
70-540 Szczecin, ul. Korsarzy 34

4.8. Charakterystyka pożarowa wybranych odpadów:

Lp.	Nazwa materiału	Ciepło spalania w MJ/kg	Temperatura samozapalenia w °C	Granice wybuchowości w % obj. z powietrzem
1.	Tekstyliia	19-21	200-300	-
2.	Tworzywa sztuczne	40-43	270-350	-
3.	Papier (tektura)	18	245-360	-
4.	Papier	16	245-360	-
5.	Gaz propan-butan	46	ok. 470	1,5 do 9,5
6.	Słoma	35	150-200	-
7.	Opony	32	400-700	-
8.	Drewno (wilgotność <12%)	18	300-400	-
9.	Drewno (wilgotność >12%)	15	250-450	-
10.	Oleje napędowe	44	>260	-

5. Analiza w zakresie ochrony przeciwpożarowej.

Analizą z zakresu ochrony przeciwpożarowej objęto miejsca magazynowania odpadów. W związku z powyższym opracowanie nie dotyczy następujących budynków i obiektów:

- budynków inwentarskich – kurników – 20 szt.
- magazynu słomy 2a;
- magazynu słomy 2b;
- budynku socjalno – biurowego;
- hydroforni z częścią garażową, stacją transformatorową i pomieszczeniem agregatów;
- budynku przechowywania martwych ptaków.

Budynki te będą poddane analizie ochrony przeciwpożarowej w Instrukcji Bezpieczeństwa Pożarowego opracowanej dla całej fermy brojlerów kurzych Próchnowo 1 i Próchnowo 2.

URZĄD MARSZAŁKOWSKI
WOJEWÓDZTWA ZACHODNIOPOMORSKIEGO
70-540 Szczecin, ul. Korsarzy 34

Analizą w zakresie ochrony przeciwpożarowej objęto następujące obiekty i place magazynowe:

5.1. Kontenery na wybetonowanym podłożu z niesegregowanymi (zmieszanymi) odpadami komunalnymi – na rzucie oznaczenie S1.

- Opis ogólnobudowlany i parametry:
Plac magazynowy o powierzchni około 30 m² o podłożu wybetonowanym, zlokalizowany zgodnie z rzutem.
- Koncepcja sposobu użytkowania obiektu:
 - przeznaczenie obiektu - plac magazynowy na kontenery z niesegregowanymi (zmieszanymi) odpadami (łącznie 3 kontenery) – 20 03 01;
 - nie przewiduje się używania materiałów niebezpiecznych pożarowo;

Gęstość obciążenia ogniowego dla grupy kontenerów zlokalizowanych na powierzchni ok. 30 m² wynosi 229,00 MJ/m² – budynki zlokalizowane w odległości nie mniejszej niż 8 m.

5.2. Kontenery na wybetonowanym podłożu z niesegregowanymi (zmieszanymi) odpadami komunalnymi – na rzucie oznaczenie S2.

- Opis ogólnobudowlany i parametry:
Plac magazynowy o powierzchni około 30 m² o podłożu wybetonowanym zlokalizowany zgodnie z rzutem.
- Koncepcja sposobu użytkowania obiektu:
 - przeznaczenie obiektu - plac magazynowy na kontenery z niesegregowanymi (zmieszanymi) odpadami (łącznie 3 kontenery) – 20 03 01;
 - nie przewiduje się używania materiałów niebezpiecznych pożarowo;

Gęstość obciążenia ogniowego dla grupy kontenerów zlokalizowanych na powierzchni ok. 30 m² wynosi 229,00 MJ/m² – budynki zlokalizowane w odległości nie mniejszej niż 8 m.

5.3. Grupa kontenerów z odpadami niebezpiecznymi – na rzucie oznaczenie S3.

- Opis ogólnobudowlany i parametry:
Plac magazynowy o powierzchni około 30 m² o podłożu wybetonowanym zlokalizowany zgodnie z rzutem.
- Koncepcja sposobu użytkowania obiektu:
 - przeznaczenie obiektu - plac magazynowy na kontenery z odpadami niebezpiecznymi:

URZĄD MARSZAŁKOWSKI
WOJEWÓDZTWA ZACHODNIOPOMORSKIEGO
70-540 Szczecin, ul. Korsarzy 34

15 01 10*, 15 02 02*, 16 02 13*, 18 02 02*.

- nie przewiduje się używania materiałów niebezpiecznych pożarowo;

Gęstość obciążenia ogniowego dla grupy kontenerów zlokalizowanych na powierzchni ok. 30 m² wynosi 144,00 MJ/m² – budynki zlokalizowane w odległości nie mniejszej niż 8 m oraz odległość od granicy działki wynosi nie mniej niż 4 m.

5.4. Grupa kontenerów z odpadami innymi niż niebezpieczne – na rzucie oznaczenie S4.

- Opis ogólnobudowlany i parametry obiektu:

Plac magazynowy o powierzchni około 30 m² o podłożu wybetonowanym zlokalizowany zgodnie z rzutem.

- Koncepcja sposobu użytkowania obiektu:

- przeznaczenie obiektu - plac magazynowy na kontenery z odpadami innymi niż niebezpieczne: 15 01 01, 15 01 02, 18 02 01, 18 02 03;
- nie przewiduje się używania materiałów niebezpiecznych pożarowo;

Gęstość obciążenia ogniowego dla grupy kontenerów zlokalizowanych na powierzchni ok. 30 m² wynosi 238,00 MJ/m² – budynki zlokalizowane w odległości mniejszej niż 8 m oraz odległość od granicy działki wynosi nie mniej niż 4 m.

5.5. Płyta obornikowa na odchody zwierzęce – na rzucie oznaczenie S5.

- Opis ogólnobudowlany i parametry obiektu:

Płyta obornikowa wybetonowana - zlokalizowany zgodnie z rzutem.

- Koncepcja sposobu użytkowania obiektu:

- nie przewiduje się używania materiałów niebezpiecznych pożarowo;
- 02 01 06 - odchody zwierzęce - magazynowane na płycie obornikowej.

Odpad nie palny – parametru gęstości obciążenia ogniowego nie wyznacza się. Płyta zlokalizowana w odległości około 230 m od najbliższego budynku fermy brojlerów kurzych Próchnowo 2. **Ujęto w opracowaniu z uwagi na wskazanie miejsca składowania odpadu.**

5.5. Gęstość obciążenia ogniowego.

Gęstość obciążenia ogniowego, to energia cieplna wyrażona w [MJ], która może powstać przy spaleniu materiałów palnych znajdujących się w obrębie strefy pożarowej, przypadająca na jednostkę powierzchni tej strefy, wyrażoną w [m²]. Przy obliczaniu gęstości obciążenia ogniowego uwzględnia się

materiały palne składowane, wytwarzane, przerabiane lub transportowane w danej strefie pożarowej. Gęstość obciążenia ogniowego jest obliczana przy założeniu, że wszystkie materiały znajdujące się w danej strefie pożarowej są równomiernie rozmieszczone na powierzchni rzutu poziomego tej strefy.

Gęstość obciążenia ogniowego określono w oparciu o zależność:

$$Q_d = \frac{\sum_{i=1}^{i=n} Q_i \cdot G_i}{F}$$

gdzie:

- n - ilość rodzajów materiałów palnych występujących w strefie pożarowej
- Q_d - gęstość obciążenia ogniowego [MJ/m²]
- Q_i - ciepło spalania poszczególnych materiałów palnych [MJ/kg]
- G_i - masa materiału palnego w strefie pożarowej [kg]
- F - powierzchnia rzutu poziomego strefy pożarowej [m²]

5.5.1. Gęstość obciążenia ogniowego placu magazynowego S1 o powierzchni 30 m² z kontenerami na odpady niesegregowane (zmieszane) komunalne:

Nazwa	Powierzchnia	Rodzaj występujących materiałów palnych	Ciepło spalania	Masa	Ilość	Współczynnik zmniejszenia
	[m ²]	[wybierz z listy]	[MJ/kg]	[kg]	[szt.]	[%]
Plac S1 z kontenerami na odpady niesegregowane (zmieszane) komunalne	30	Papier	16	100	----	-----
		Tworzywa sztuczne	43	100	----	-----
		Tekstylia	19	50	----	-----
Obliczona gęstość obciążenia ogniowego:			229,00 MJ/m ²			

5.5.2. Gęstość obciążenia ogniowego placu magazynowego S2 o powierzchni 30 m² z kontenerami na odpady niesegregowane (zmieszane) komunalne:

Nazwa	Powierzchnia	Rodzaj występujących materiałów palnych	Ciepło spalania	Masa	Ilość	Współczynnik zmniejszenia
	[m ²]	[wybierz z listy]	[MJ/kg]	[kg]	[szt.]	[%]
Plac S2 z kontenerami na odpady niesegregowane (zmieszane) komunalne	30	Papier	16	100	----	-----
		Tworzywa sztuczne	43	100	----	-----
		Tekstylia	19	50	----	-----
Obliczona gęstość obciążenia ogniowego:			229,00 MJ/m ²			

URZĄD MARSZAŁKOWSKI
WOJEWÓDZTWA ZACHODNIOPOMORSKIEGO
70-540 Szczecin, ul. Korsarzy 34

5.5.3. Gęstość obciążenia ogniowego placu magazynowego S3 o powierzchni 30 m² z kontenerami na odpady niebezpieczne.

Nazwa	Powierzchnia	Rodzaj występujących materiałów palnych	Ciepło spalania	Masa	Kod	Współczynnik zmniejszenia
	[m ²]	[wybierz z listy]	[MJ/kg]	[kg]	[----]	[%]
Plac S3 z kontenerami na odpady niebezpieczne	30	Tworzywa sztuczne	43	100	15 01 10*	-----
		Tworzywa sztuczne	43	20	15 02 02*	-----
		Szkoło, stal	0	10	16 02 13*	-----
		Tworzywa sztuczne	43	100	18 02 02*	-----
Obliczona gęstość obciążenia ogniowego:			315,00 MJ/m ²			

5.5.4. Gęstość obciążenia ogniowego placu magazynowego S4 o powierzchni 30 m² z kontenerami na odpady inne niż niebezpieczne.

Nazwa	Powierzchnia	Rodzaj występujących materiałów palnych	Ciepło spalania	Masa	Kod	Współczynnik zmniejszenia
	[m ²]	[wybierz z listy]	[MJ/kg]	[kg]	[----]	[%]
Plac S4 z kontenerami na odpady inne niż niebezpieczne	30	Papier i tektura	16	200	15 01 01	-----
		Tworzywa sztuczne	43	200	15 01 02	-----
		Stal	0	5	18 02 01	-----
		Tworzywa sztuczne i szkło	43	200	18 02 03	70
Obliczona gęstość obciążenia ogniowego:			480,00 MJ/m ²			

5.6. Proponowany sposób magazynowania i odległości od innych obiektów:

- **Strefa pożarowa nr 1 – plac magazynowy kontenerów S1 z odpadami komunalnymi niesegregowanymi (zmieszanymi):**
 - Wielkość – 30 m²
 - Gęstość obciążenia ogniowego -229,00 MJ/m²
 - Dopuszczalna wielkość strefy pożarowej – 20 000 m² – dopuszczalna wielkość strefy pożarowej nie została przekroczona
 - odległość od innych obiektów – ponad 8 m - spełnione;
 - odległość od granic z działkami sąsiednimi – ponad 4 m – spełnione.
- **Strefa pożarowa nr 2 – plac magazynowy kontenerów S2 z odpadami komunalnymi niesegregowanymi (zmieszanymi):**
 - Wielkość – 30 m²
 - Gęstość obciążenia ogniowego – 229,00 MJ/m²

URZĄD MIASTAŁKOWSKI
WOJEWÓDZTWA ZACHODNIOPOMORSKIEGO
70-540 Szczecin, ul. Korsarzy 34

- Dopuszczalna wielkość strefy pożarowej – 20 000 m² – dopuszczalna wielkość strefy pożarowej nie została przekroczona
 - odległość od innych obiektów – ponad 8 m - spełnione;
 - odległość od granic z działkami sąsiednimi – ponad 4 m – spełnione.
- **Strefa pożarowa nr 3 – plac magazynowy S3 z kontenerami z odpadami niebezpiecznymi:**
- Wielkość – 30 m²
 - Gęstość obciążenia ogniowego – 315,00 MJ/m²
 - Dopuszczalna wielkość strefy pożarowej – 20 000 m² – dopuszczalna wielkość strefy pożarowej nie została przekroczona
 - odległość od innych obiektów – ponad 8 m - spełnione;
 - odległość od granic z działkami sąsiednimi – ponad 4 m – spełnione.
- **Strefa pożarowa nr 4 – plac magazynowy S4 z kontenerami z odpadami innymi niż niebezpieczne:**
- Wielkość – 30 m²
 - Gęstość obciążenia ogniowego – 480,00 MJ/m²
 - Dopuszczalna wielkość strefy pożarowej – 20 000 m² – dopuszczalna wielkość strefy pożarowej nie została przekroczona
 - odległość od innych obiektów – ponad 8 m - spełnione;
 - odległość od granic z działkami sąsiednimi – ponad 4 m – spełnione.

5.7. Zaopatrzenie w wodę do zewnętrznego gaszenia pożaru.

Przeciwożarowe zaopatrzenie wodne do zewnętrznego gaszenia pożaru: wymagana ilość wody do zewnętrznego gaszenia pożaru dla największej strefy pożarowej wynosi 10 dm³/s. Na terenie zakładu znajdują się hydranty nadziemne DN 80 (4 szt.) (zlokalizowane zgodnie z rzutem).

Wymagana ilość wody do celów przeciwożarowych wynosi:

- **Strefa pożarowa nr 1:**
 - 10 dm³/s – zapewnione
- **Strefa pożarowa nr 2:**
 - 10 dm³/s –zapewnione;
- **Strefa pożarowa nr 3:**

URZĄD MARSZAŁKOWSKI
WOJEWÓDZTWA ZACHODNIOPOMORSKIEGO
70-540 Szczecin, ul. Korsarzy 34

- 10 dm³/s – zapewnione
- **Strefa pożarowa nr 4:**
 - 10 dm³/s –zapewnione;

5.8. Drogi pożarowe i dostęp do obiektów.

Drogi pożarowe o wymaganych parametrach, tj. szerokości min. 4m odległości od chronionych obiektów 5-25 m i nośności 100 kN są wymagane dla stref pożarowych o gęstości obciążenia ogniowego ponad 1000 MJ/m².

- **Strefa pożarowa nr 1:**
 - Droga pożarowa nie jest wymagana. Dostęp do strefy pożarowej będzie możliwy z istniejącego układu dróg.
- **Strefa pożarowa nr 2:**
 - Droga pożarowa nie jest wymagana. Dostęp do strefy pożarowej będzie możliwy z istniejącego układu dróg.
- **Strefa pożarowa nr 3:**
 - Droga pożarowa nie jest wymagana. Dostęp do strefy pożarowej będzie możliwy z istniejącego układu dróg.
- **Strefa pożarowa nr 4:**
 - Droga pożarowa nie jest wymagana. Dostęp do strefy pożarowej będzie możliwy z istniejącego układu dróg.

5.9. Urządzenia przeciwpożarowe na terenie zakładu.

- Sieć wodociągowa przeciwpożarowa z hydrantami zewnętrznymi nadziemnymi DN80 (4 szt.).
- Przeciwpożarowe wyłączniki prądu dla budynków.

5.10. Przygotowanie organizacyjne zakładu w zakresie przeciwdziałania zagrożeniom pożarowym i innym miejscowym zagrożeniom

- W zakładzie istniał będzie podział obowiązków z zakresu ochrony przeciwpożarowej, gdzie nadzór nad realizacją zagadnień szeroko rozumianego bezpieczeństwa sprawować będzie osoba odpowiedzialna za jej prawidłowe funkcjonowanie na co dzień (Kierownik).
- Dla całej fermy brojlerów kurzych zostanie opracowana Instrukcja Bezpieczeństwa Pożarowego

przez uprawnioną osobę, w której określone zostaną zasady bezpieczeństwa pożarowego obowiązujące na terenie fermy drobiu Próchnowo 1 i Próchnowo 2, m. Próchnowo, gm. Mirosławiec oraz zasady postępowania w przypadku zaistnienia zdarzenia. Instrukcja zostanie zatwierdzona przez właściciela i wdrożona do stosowania.

- Wszyscy pracownicy zatrudnieni na terenie fermy brojlerów kurzych Próchnowo 1 i Próchnowo 2, m. Próchnowo, gm. Mirosławiec powinni zostać przeszkoleni w zakresie przestrzegania przepisów przeciwpożarowych, obsługi podręcznego sprzętu gaśniczego oraz postępowania w przypadku powstania pożaru lub innego miejscowego zagrożenia – szkolenie powinno być przeprowadzone na zasadzie zapoznania pracowników z postanowieniami Instrukcji Bezpieczeństwa Pożarowego obowiązującej na terenie zakładu.
- Ponadto bezpieczeństwu pożarowemu służyć będzie przestrzeganie przez pracowników instrukcji obsługi maszyn, urządzeń i instalacji technicznych, eksploatowanych na terenie fermy brojlerów kurzych Próchnowo 1 i Próchnowo 2, m. Próchnowo, gm. Mirosławiec oraz sposobu magazynowania materiałów palnych, w tym odpadów.

6. Program poprawy stanu bezpieczeństwa pożarowego

6.1. W celu zapewnienia właściwych odległości placów magazynowych od budynków i granicy działek proponuje się wykonanie 4 stref pożarowych (S1, S2, S3, S4) z zachowaniem odległości 8 m od budynków oraz 8 m względem strefa od strefy. Ponadto, zostanie zachowana odległość powyżej 4 m od granic z działkami sąsiednimi. Zostanie zapewniona wymagana ilość wody do zewnętrznego gaszenia pożaru (10 dm³/s). Droga pożarowa nie będzie wymagana – dojazd do stref pożarowych zostanie zapewniony istniejącym, wewnętrznym układem dróg dojazdowych. Odległości od innych budynków będą normatywne i będą wynosić ponad 8 m. Płyta obornikowa (na rzucie S5) oddalona od najbliższego budynku fermy brojlerów kurzych Próchnowo 2 o około 230 m.

6.2. Dla całej fermy brojlerów kurzych Próchnowo 1 i Próchnowo 2, m. Próchnowo, gm. Mirosławiec zostanie opracowana Instrukcja Bezpieczeństwa Pożarowego.

6.3. Wszyscy pracownicy – stali użytkownicy budynków i terenu fermy brojlerów kurzych Próchnowo 1 i Próchnowo 2, m. Próchnowo, gm. Mirosławiec zostaną przeszkoleni z zakresu znajomości przepisów przeciwpożarowych, obsługi podręcznego sprzętu gaśniczego oraz postępowania w przypadku powstania pożaru.

6.4. Na terenie całej fermy brojlerów kurzych zostanie wdrożony zakaz palenia tytoniu oraz używania otwartego ognia. Na tą okoliczność zostanie wykonane stosowne oznakowanie na budynkach oraz w miejscach magazynowania odpadów.

- 6.5. Wszystkie miejsca magazynowania odpadów zostaną wyposażone w oznakowanie z kodem składowanego odpadu.
- 6.6. Wszystkie strefy pożarowe magazynowania odpadów, tj. S1, S2, S3, S4 zostaną wyposażone w gaśnice proszkowe 6 kg ABC wraz z oznakowaniem i zadaszeniem chroniącym gaśnice przed warunkami atmosferycznymi.
- 6.7. Wszystkie strefy pożarowe magazynowania odpadów, tj. S1, S2, S3, S4 zostaną wyposażone w instrukcje postępowania na wypadek pożaru wraz z wykazem numerów telefonów alarmowych.

7. Podsumowanie i wnioski

W celu prawidłowego zabezpieczenia przeciwpożarowego miejsc magazynowania odpadów na terenie fermy brojlerów kurzych Próchnowo 1 i Próchnowo 2, m. Próchnowo, gm. Mirosławiec należy wykonać zalecenia z punktu 6 niniejszego opracowania.

Po wykonaniu powyższych zaleceń na terenie fermy brojlerów kurzych Próchnowo 1 i Próchnowo 2, m. Próchnowo, gm. Mirosławiec instalacje, obiekty budowlane oraz inne miejsca przeznaczone do magazynowania odpadów będą użytkowane i zarządzane w sposób ograniczający możliwość powstania pożaru, a w razie jego wystąpienia zapewniający:

- 1) zachowanie nośności konstrukcji obiektów budowlanych przez określony czas;
- 2) ograniczenie rozprzestrzeniania się ognia w ich obrębie;
- 3) ograniczenie rozprzestrzeniania się pożaru na sąsiednie obiekty budowlane lub tereny przyległe;
- 4) możliwość ewakuacji ludzi lub ich uratowania;
- 5) uwzględnienie bezpieczeństwa ekip ratowniczych, a w szczególności zapewnienie warunków do podejmowania przez te ekipy działań gaśniczych.

RZECZOZNAWCA
DO SPRAW ZABEZPIECZEŃ PRZECIWOŻAROWYCH
mgr inż. Robert Tarczyński
URZĄD MIASTA I GMINY MIROSŁAWIEC
WOJEWÓDZTWA ZACHODNIOPOMORSKIEGO
70-540 Szczecin, ul. Korsarzy 34

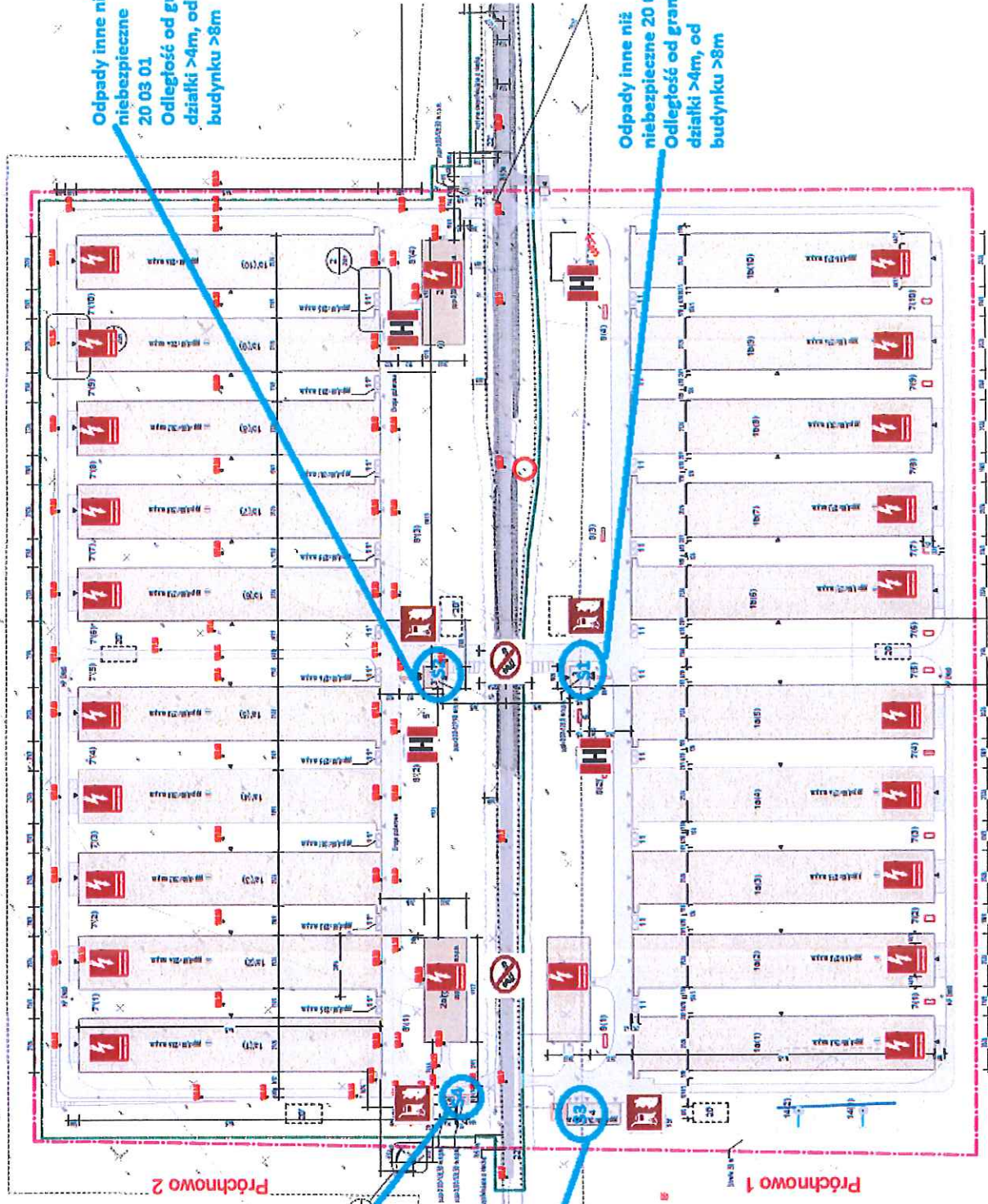
S5
Odpady inne niż
niebezpieczne 02 01 06
Płyta obornikowa

Odpady inne niż
niebezpieczne:
15 01 01
15 01 02
18 02 01
18 02 03
Odległość od granicy
działki >4m, od
budynku >8m

Odpady niebezpieczne:
15 02 02*
15 01 10*
16 02 18*
18 02 02*
Odległość od granicy
działki >4m, od
budynku >8m

Odpady inne niż
niebezpieczne
20 03 01
Odległość od granicy
działki >4m, od
budynku >8m

Odpady inne niż
niebezpieczne 20 03 01
Odległość od granicy
działki >4m, od
budynku >8m



Polskie Zakłady Zbożowe Sp. z o.o.
ul. Chelmińska 2, 78-600 Wałcz
Farma brojlerów kurzych Próchnowo 1 i
Próchnowo 2, gm. Mirosławiec
Sporządził: mgr inż. Robert Tarczyński
rzeczoznawca ds. ppoż. upr. KG PSP 504/2009

- Zakaz palenia
- Hydrant zewnętrzny
- Ppoż. wył. prądu
- Gaśnica proszkowa 6kg

KOMENDA POWIATOWA
PAŃSTWOWEJ STRAŻY POŻARNEJ W WAŁCZU
Woj. zachodniopomorskie, ul. Korsarzy 34