

Załącznik nr 2.

## Projekt Systemu Informatycznego

## Spis treści

1.	Wprowadzenie .....	7
1.1.	Struktura dokumentu .....	7
2.	Zakres funkcjonalny Systemu RIIP WZ.....	8
3.	Architektura logiczna Systemu RIIP WZ .....	9
4.	Komponenty logiczne Systemu RIIP WZ.....	12
4.1.	Portal RIIP WZ.....	13
4.1.1.	Portal informacyjny (CMS) .....	13
4.1.2.	Geoportal (Portal mapowy RIIP WZ) .....	13
4.2.	Moduły dziedzinowe RIIP WZ.....	14
4.2.1.	Geodezja i Kartografia .....	14
4.2.2.	Gospodarka Nieruchomościami .....	16
4.2.3.	Planowanie przestrzenne .....	16
4.2.4.	Infrastruktura drogowa .....	17
4.2.5.	Rolnictwo i Rybactwo .....	18
4.2.6.	Parki Krajobrazowe.....	19
4.2.7.	Ochrona Środowiska.....	19
4.3.	Komponent płatności .....	19
4.4.	Serwer usług katalogowych.....	20
4.5.	Serwer usług danych przestrzennych.....	20
4.6.	Moduł administracji .....	20
4.7.	Magazyn danych RIIP WZ .....	21
4.8.	Narzędzie importu danych .....	21
4.9.	Broker usług powiatowych .....	21
5.	Komponenty zewnętrzne .....	23
5.1.	Systemy dziedzinowe w powiatach.....	23
5.2.	Komponenty istniejące UMWZ.....	24
5.2.1.	System Elektronicznego Zarządzania Dokumentacją (EZD) .....	24
5.2.2.	System finansowo-księgowy REKORD .....	24
5.2.3.	E-Turystyka .....	24
5.3.	Zewnętrzne narzędzia komunikacji elektronicznej i uwierzytelniania .....	24
5.3.1.	ePUAP.....	25
5.3.2.	Krajowy Węzeł Identyfikacji Elektronicznej.....	25

5.4. Zewnętrzne systemy dziedziczne.....	25
5.4.1. PRG .....	25
5.4.2. PRNG.....	26

## Spis rysunków

Rysunek 1 Architektura Systemu RIIP WZ.....	11
Rysunek 2 Broker usług.....	22

## Słownik pojęć

TERMINY i SKRÓTY OGÓLNE	
<b>A2A</b>	E-usługi wewnątrzadministracyjne skierowane do administracji ( <i>ang. Administration To Administration</i> ).
<b>A2B</b>	E-usługi publiczne skierowane do Przedsiębiorców ( <i>ang. Administration To Business</i> ).
<b>A2C</b>	E-usługi publiczne skierowane do Klientów ( <i>ang. Administration To Client</i> ).
<b>API</b>	Interfejs programistyczny aplikacji ( <i>ang. Application Programming Interface, API</i> ) – zbiór metod, reguł i obiektów wykorzystywanych do komunikacji.
<b>ATOM</b>	Usługa pobierania predefiniowanego.
<b>CSW</b>	Usługa wyszukiwania zbiorów CSW (z <i>ang. Catalog Service for Web</i> ) umożliwiająca szybkie i łatwe wyszukiwanie danych przestrzennych. Oparta o repozytorium metadanych oraz katalog metadanych.
<b>EGiB</b>	Ewidencja Gruntów i Budynków.
<b>EMUiA</b>	Ewidencja Miejscowości, Ulic i Adresów.
<b>ePUAP</b>	Elektroniczna Platforma Usług Administracji Publicznej, określona w ustawie z dnia 17 lutego 2005 r. o informatyzacji działalności podmiotów realizujących zadania publiczne.
<b>ETL</b>	Z <i>ang. Extract, Transform and Load</i> – narzędzia wspomagające proces pozyskania danych dla baz danych, szczególnie dla hurtowni danych.
<b>EZD</b>	Elektroniczne zarządzanie dokumentacją - system teleinformatyczny do elektronicznego zarządzania dokumentacją umożliwiający wykonywanie w nim czynności kancelaryjnych, dokumentowanie przebiegu załatwiania spraw oraz gromadzenie i tworzenie dokumentów elektronicznych.
<b>EZD PUW</b>	System EZD autorstwa Podlaskiego Urzędu Wojewódzkiego w Białymstoku, będący własnością Skarbu Państwa.
<b>GESUT</b>	Geodezyjna Ewidencja Sieci Uzbrojenia Terenu.
<b>GML</b>	Z <i>ang. Geography Markup Language</i> . Język oparty na XML opracowany przez Open Geospatial Consortium do transferu danych geograficznych.
<b>Lider/Partner Wiodący</b>	Województwo Zachodniopomorskie.
<b>OGC</b>	Z <i>ang. Open Geospatial Consortium</i> – międzynarodowa organizacja zajmująca się tworzeniem i rozwijaniem otwartych standardów dla

TERMINY i SKRÓTY OGÓLNE	
	danych i usług danych przestrzennych.
<b>Partner Projektu</b>	Podmiot, który zawarł Umowę Partnerską nr BG-I.052.8.2019 w sprawie partnerskiej współpracy przy realizacji Projektu pn. „Budowa Regionalnej Infrastruktury Informacji Przestrzennej Województwa Zachodniopomorskiego” z Partnerem Wiodącym.
<b>PGiK</b>	Ustawa z dnia 17 maja 1989 r. Prawo geodezyjne i kartograficzne (Dz. U. z 2019 r. poz. 725, 730 i 1309)
<b>PODGiK</b>	Powiatowy Ośrodek Dokumentacji Geodezyjnej i Kartograficznej.
<b>Profil zaufany</b>	Środek identyfikacji elektronicznej, służący do podpisywania podań i wniosków składanych do podmiotów publicznych.
<b>Projekt</b>	Projekt pn. „Budowa Regionalnej Infrastruktury Informacji Przestrzennej Województwa Zachodniopomorskiego”.
<b>PZGiK</b>	Państwowy Zasób Geodezyjny i Kartograficzny.
<b>RIIP WZ</b>	Regionalna Infrastruktura Informacji Przestrzennej Województwa Zachodniopomorskiego.
<b>SOA</b>	Ang. <i>Service Oriented Architecture</i> . Architektura zorientowana na usługi. Koncepcja tworzenia Systemów informatycznych, w której główny nacisk stawia się na definiowanie usług, spełniających wymagania Użytkownika. Pojęcie SOA obejmuje zestaw metod organizacyjnych i technicznych mający na celu lepsze powiązanie biznesowej strony organizacji z jej zasobami informatycznymi.
<b>System/System RIIP WZ</b>	Budowany w ramach Projektu System Regionalnej Infrastruktury Informacji Przestrzennej Województwa Zachodniopomorskiego.
<b>Urząd Marszałkowski/UMWZ</b>	Urząd Marszałkowski Województwa Zachodniopomorskiego.
<b>WFS</b>	Ang. <i>Web Feature Service</i> . Standard udostępniania danych wektorowych (np. map) w Internecie.
<b>Wykonawca</b>	Podmiot, który zostanie wybrany w drodze postępowania przetargowego dotyczącego udzielenia zamówienia na część 1 postępowania na „Wytworzenie, dostawę, wdrożenie narzędzi dla rozwiązań dziedzinowych, portali, uruchomienie e-usług, dostawę infrastruktury sprzętowo – programowej oraz teleinformatycznej dla Urzędu Marszałkowskiego i Partnerów Projektu wraz z usługą wdrożenia i utrzymania, szkolenie pracowników z obsługi systemu RIIP WZ i niezbędnych narzędzi do świadczenia e-usług”.
<b>WMS</b>	Ang. <i>Web Map Service</i> . Międzynarodowy standard udostępniania danych przestrzennych w Internecie w postaci rastrowej.
<b>WODGiK</b>	Wojewódzki Ośrodek Dokumentacji Geodezyjnej i Kartograficznej.

TERMINY i SKRÓTY OGÓLNE	
Zamawiający	Województwo Zachodniopomorskie
ZZDW	Zachodniopomorski Zarząd Dróg Wojewódzkich
ZSIN	Zintegrowany System Informacji o Nieruchomościach

# 1. Wprowadzenie

Celem niniejszego dokumentu jest zaprezentowanie Projektu Systemu Informatycznego zawierającego opis planowanej architektury logicznej Systemu RIIP WZ wraz z przedstawieniem ogólnych założeń funkcjonalnych i technicznych proponowanego rozwiązania.

## 1.1. Struktura dokumentu

Niniejszy dokument obejmuje:

- Rozdział 1 (**Wprowadzenie**) – zawierający wprowadzenie oraz główne informacje o niniejszym dokumencie.
- Rozdział 2 (**Zakres funkcjonalny Systemu RIIP WZ**) – zawierający ogólne założenia funkcjonalne Systemu RIIP WZ.
- Rozdział 3 (**Architektura logiczna Systemu RIIP WZ**) – zawierający opis architektury logicznej Systemu RIIP WZ składającej się z wielu komponentów logicznych.
- Rozdział 4 (**Komponenty logiczne Systemu RIIP WZ**) – zawierający opis założeń funkcjonowania każdego z komponentów logicznych Systemu RIIP WZ.
- Rozdział 5 (**Komponenty zewnętrzne**) – zawierający opis komponentów zewnętrznych względem Systemu RIIP WZ, z którymi planowana jest integracja.

## 2. Zakres funkcjonalny Systemu RIIP WZ

System Regionalnej Infrastruktury Informacji Przestrzennej Województwa Zachodniopomorskiego (System RIIP WZ) stanowić będzie zintegrowany system teleinformatyczny oparty na cyfrowej platformie, którego głównymi zadaniami będą:

- integracja referencyjnych oraz źródłowych zasobów informacyjnych w wojewódzkiej bazie danych oraz udostępnienie ich publicznie poprzez projektowany Geoportal RIIP WZ.
- udostępnianie danych gromadzonych w rejestrach oraz ewidencjach prowadzonych przez Województwo Zachodniopomorskie.
- udostępnianie wojewódzkich e-usług wysokiego poziomu (poziom 3 i 4) zapewniających świadczenie usług wewnątrzadministracyjnych (A2A), usług skierowanych dla przedsiębiorców (A2B) oraz usług udostępnionych dla obywateli województwa zachodniopomorskiego (A2C) z zakresu geodezji i kartografii, gospodarki nieruchomościami, planowania przestrzennego, infrastruktury drogowej, rolnictwa i rybactwa, parków krajobrazowych oraz ochrony środowiska.
- udostępnianie poprzez Broker usług powiatowych – powiatowych e-usług z zakresu geodezji i kartografii świadczonych przez Partnerów Projektu i realizowanych przez posiadane przez nich systemy dziedzinowe.
- dostarczenie narzędzi do realizacji zadań statutowych umożliwiających świadczenie e-usług dla części wydziałów Urzędu Marszałkowskiego Województwa Zachodniopomorskiego (Biura Geodezji, Wydziału Inwestycji i Nieruchomości, Wydziału Ochrony Środowiska, Wydziału Rolnictwa i Rybactwa) oraz Jednostek Organizacyjnych Województwa Zachodniopomorskiego (Zespołu Parków Krajobrazowych Województwa Zachodniopomorskiego, Zachodniopomorskiego Zarządu Dróg Wojewódzkich w Koszalinie, Regionalnego Biura Gospodarki Przestrzennej Województwa Zachodniopomorskiego).
- zarządzanie i administrowanie węzłem wojewódzkim w zakresie gromadzenia, przetwarzania i udostępniania danych oraz realizacji (w tym dodawania, modyfikowania i usuwania) przez System RIIP WZ e-usług poziomu wojewódzkiego.

System RIIP WZ oprócz realizacji wyżej wymienionych zadań pozwoli na zintegrowanie się z infrastrukturą sprzętowo-programową UMWZ oraz innymi systemami zewnętrznymi takimi jak: Platforma ePUAP w zakresie publikacji formularzy e-usług, Krajowy Węzeł Identyfikacji Elektronicznej w zakresie uwierzytelniania, system EKD w zakresie obiegu dokumentów, system finansowo-księgowy Rekord w zakresie przesyłania informacji o zrealizowanych w płatnościach dotyczących wniosków składanych za pośrednictwem formularzy e-usług oraz zewnętrzne systemy dziedzinowe w zakresie pobierania danych poprzez standardowe usługi sieciowe.

System RIIP WZ zostanie zbudowany w taki sposób, aby w dalszej perspektywie czasowej możliwe było zintegrowanie z innymi systemami zewnętrznymi, a także budowa i wdrożenie nowych komponentów dziedzinowych pozwalających na realizację kolejnych e-usług świadczonych zarówno na poziomie wojewódzkim, jak i powiatowym.

### 3. Architektura logiczna Systemu RIIP WZ

System RIIP WZ jest systemem informatycznym integrującym na poziomie wojewódzkim dane pochodzące z różnych źródeł. Architektura Systemu RIIP WZ będzie miała charakter systemu opartego na modelu usługowym (SOA - Service-Oriented Architecture). Z tego względu, System RIIP WZ zakłada budowę modułową (komponentową) umożliwiającą jego dalszą rozbudowę w zależności od przyszłych potrzeb.

Architektura logiczna RIIP WZ zakłada budowę wielu komponentów logicznych współpracujących ze sobą oraz spełniających odpowiednie standardy technologiczne i prawne. Do komponentów logicznych wchodzących w skład Systemu RIIP WZ należą:

- Portal RIIP WZ, na który składają się:
  - Portal informacyjny (CMS),
  - Geoportal (Portal Mapowy RIIP WZ),
- Moduły dziedzinowe RIIP WZ:
  - Geodezja i Kartografia,
    - Moduł PZGIK,
    - Moduł KARTO,
  - Gospodarka Nieruchomościami,
  - Planowanie Przestrzenne,
  - Infrastruktura drogowa,
  - Rolnictwo i Rybactwo,
  - Parki Krajobrazowe,
  - Ochrona Środowiska,
- komponent płatności,
- serwer usług katalogowych,
- serwer usług danych przestrzennych,
- magazyn danych RIIP WZ,
- narzędzie importu danych,
- moduł administracji poziomu wojewódzkiego,
- broker usług powiatowych.

Oprócz komponentów logicznych wchodzących w skład Systemu RIIP WZ (wymienionych powyżej) wyróżnia się komponenty zewnętrzne względem projektowanego Systemu RIIP WZ, z którymi planowana jest integracja. System RIIP WZ będzie komunikował się z następującymi systemami:

- wewnętrznymi systemami UMWZ:
  - systemem EZD (system elektronicznego obiegu dokumentów),
  - systemem REKORD (system finansowo-księgowy),
  - systemem Active Directory,
  - systemem e-Turystyka (poprzez usługi OGC).
- platformą ePUAP - w zakresie obsługi e-usług (zgłoszenie usługi, ESP, komunikacja Urzędu z użytkownikiem zewnętrznym),

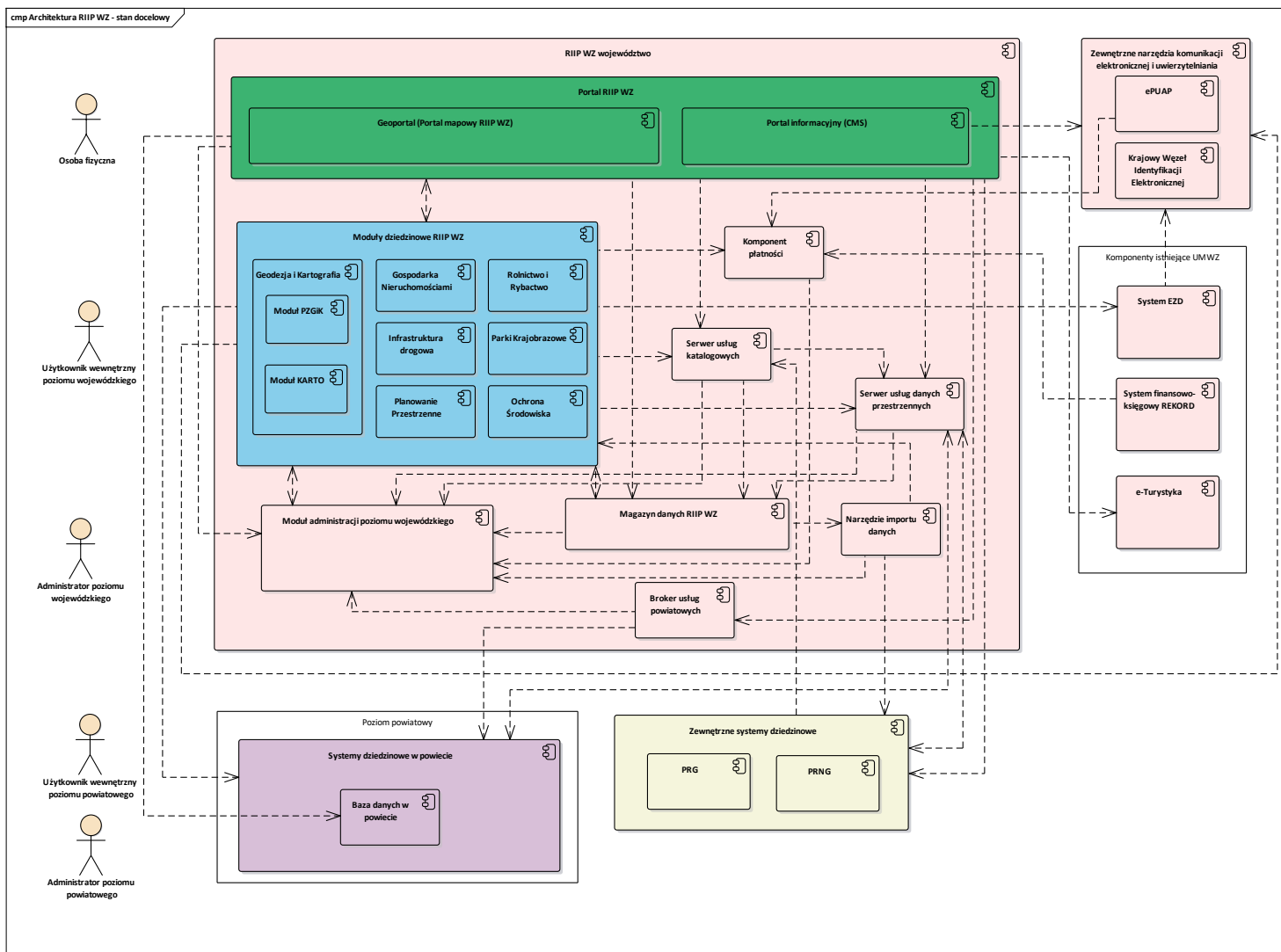
- Krajowym Węzłem Identyfikacji Elektronicznej - uwierzytelniania (w tym podpisu elektronicznego dokumentów i wniosków),
- systemami dziedzinowymi w powiatach – w zakresie publikacji danych udostępnianych przez systemy dziedzinowe oraz stworzenia kanału dostępu do usług świadczonych przez powiaty,
- zewnętrznymi systemami dziedzinowymi prowadzonymi przez inne instytucje.

Moduły dziedzinowe RIIP WZ będą wykorzystywały dane pochodzące z głównego zasobu danych, którym jest magazyn danych RIIP WZ oraz danych powiatowych udostępnianych przez usługi sieciowe.

Na poniższym rysunku (Rysunek 1) przedstawiono diagram zawierający architekturę logiczną Systemu RIIP WZ wraz z komponentami zewnętrznymi, z którymi planowana jest integracja oraz głównymi użytkownikami poszczególnych obszarów aplikacji. Diagram, oprócz widoku komponentów zawiera także zależności pomiędzy poszczególnymi elementami. Połączenia pomiędzy komponentami wskazują, które elementy Systemu RIIP WZ są ze sobą skomunikowane i jaki jest kierunek zależności pomiędzy nimi. Grot strzałki wskazuje na element, który wpływa na pracę połączonego z nim komponentu. Dwa grotki znajdujące się na obu końcach linii wskazują na dwukierunkową zależność pomiędzy elementami.

Poszczególne komponenty systemu powinny zostać wytworzone w spójnej technologii w celu zminimalizowania kosztów ich integracji oraz przyszłego utrzymania, a także uniknięcia kosztów dodatkowych związanych z ich ewentualnym rozwojem.

Architektura logiczna Systemu RIIP WZ wskazuje na ogólne rozwiązanie Systemu RIIP WZ oraz wymagane w nim komponenty. Niektóre z komponentów zawartych w architekturze mogą docelowo zostać zdeponowane w większej liczbie węzłów na poziomie wojewódzkim (dopuszcza się, że niektóre komponenty np. Serwer usług danych przestrzennych mogą zostać zdeponowane w kilku węzłach na poziomie wojewódzkim – np. odpowiadającym UMWZ oraz Jednostkom Organizacyjnym Województwa). Wykonawca w ramach przeprowadzenia analizy rozwiązania oraz analizy technicznej (biorącej pod uwagę infrastrukturę techniczną przeznaczoną na System RIIP WZ) opracuje docelową architekturę logiczną Systemu.



Rysunek 1 Architektura Systemu RIIP WZ

## 4. Komponenty logiczne Systemu RIIP WZ

W poniższych podrozdziałach opisano zakres tematyczny oraz podstawowe funkcjonalności każdego z komponentów wchodzących w skład architektury logicznej Systemu RIIP WZ. Opis komponentów pozwala na zrozumienie ogólnych założeń ich funkcjonowania oraz integracji z pozostałymi elementami Systemu RIIP WZ.

Szczegółowe wymagania dotyczące poszczególnych komponentów Systemu RIIP WZ zostaną opublikowane w ramach postępowania o udzielenie zamówienia publicznego na Budowę i wdrożenie Systemu RIIP WZ i e-usług. Poniżej podano szacowaną wstępnie liczbę wymagań funkcjonalnych i pozafunkcjonalnych dla poszczególnych modułów.

*Tabela 1 Szacowana wstępnie liczba wymagań dla komponentów Systemu RIIP WZ*

Nazwa komponentu	Szacowana wstępnie liczba wymagań
System RIIP WZ- wymagania ogólne	277
Portal RIIP WZ	47
Geoportal (Portal mapowy RIIP WZ)	180
Portal informacyjny (CMS)	14
Geodezja i Kartografia	6
Moduł PZGiK	93
Moduł KARTO	37
Gospodarka Nieruchomościami	69
Infrastruktura drogowa	12
Planowanie Przestrzenne	28
Rolnictwo i Rybactwo	15
Parki Krajobrazowe	14
Ochrona Środowiska	10
Komponent płatności	18
Magazyn danych RIIP WZ	37
Serwer usług danych przestrzennych	40
Serwer usług katalogowych	37
Narzędzie importu danych	5
Broker usług powiatowych	3
Moduł administracji	42
<b>Razem</b>	<b>1021</b>

## 4.1. Portal RIIP WZ

Portal RIIP WZ będzie centralnym punktem dostępowym do informacji przestrzennych poziomu wojewódzkiego oraz e-usług świadczonych przez województwo (w tym e-usług powiązanych z danymi przestrzennymi). Portal publiczny będzie składał się z następujących komponentów:

- Portalu Informacyjnego (CMS),
- Geoportalu (Portal Mapowego RIIP WZ).

Portal RIIP WZ będzie skierowany zarówno do odbiorców zewnętrznych, którymi mogą być wszyscy obywatele, a także do użytkowników wewnętrznych (np. pracowników UMWZ).

Wszystkie komponenty wchodzące w skład Portalu RIIP WZ muszą być zintegrowane z modułem administracji poziomu wojewódzkiego w zakresie zarządzania zawartością publikowaną na Portalu, modyfikacji i tworzenia formularzy e-usług, zarządzania utworzonymi kontami użytkowników oraz przypisanymi im rolami, a także monitorowania Systemu RIIP WZ. Widoczna dla użytkownika zawartość portalu oraz dostęp do poszczególnych jego elementów będzie zależny od przypisanych użytkownikowi uprawnień.

### 4.1.1. Portal informacyjny (CMS)

Portal Informacyjny (CMS) będzie głównym punktem dostępu do informacji dotyczących RIIP WZ zarówno dla użytkowników zewnętrznych jak i wewnętrznych. W zakres informacyjny Portalu wchodzić będą:

- informacje o Projekcie,
- kompozycje mapowe publikowane na Geoportalu,
- aktualności (aktualne informacje),
- dane statystyczne dotyczące publikowanych treści,
- informacje o e-usługach możliwych do realizacji drogą elektroniczną w podziale na usługi dla administracji, obywateli i biznesu. Karty e-usług będą zawierały m.in. szczegółowy opis procesu realizacji tych usług oraz w zależności od poziomu świadczonej e-usługi możliwość przejścia do elektronicznej realizacji sprawy lub pobrania udostępnionych formularzy (w przypadku 2 poziomu dojrzałości e-usługi),

Z poziomu Portalu możliwe będzie przejście do Geoportalu – w celu przeglądania danych przestrzennych oraz do formularzy e-usług na ePUAP – w celu załatwienia sprawy (poprzez e-usługi) lub podglądu statusu sprawy zgłoszonej wcześniej.

### 4.1.2. Geoportal (Portal mapowy RIIP WZ)

W ramach Systemu RIIP WZ wdrożony zostanie Geoportal (Portal Mapowy RIIP WZ). Będzie on stanowił centralny publiczny punkt dostępu umożliwiający przeglądanie wszystkich danych przestrzennych oraz metadanych udostępnianych za pośrednictwem Systemu RIIP WZ. Zadaniem Geoportalu jest graficzna prezentacja danych pochodzących z jednostek administracji publicznej oraz innych podmiotów realizujących zadania publiczne. Dane te będą pochodziły z Magazynu danych RIIP WZ oraz z powiatowych baz danych (za pośrednictwem usług sieciowych udostępnionych przez

powiaty). Geoportal służyć będzie użytkownikom zewnętrznym (część zewnętrzna) – wszystkim obywatelom, a także użytkownikom wewnętrznym (część wewnętrzna) – m.in. pracownikom UMWZ. Geoportal dla użytkowników wewnętrznych (pracowników UMWZ) będzie narzędziem służącym do realizacji zadań wynikających z zakresu kompetencji Marszałka Województwa Zachodniopomorskiego oraz podejmowania decyzji prawnych, administracyjnych i gospodarczych. Będzie także pomocą przy planowaniu i rozwoju na poziomie wojewódzkim. Z poziomu Geoportalu użytkownicy wewnętrzni będą mieli dostęp do niepublicznych danych utrzymywanych w ramach poszczególnych modułów dziedzinowych Systemu. Geoportal wewnętrzny będzie dostępny dla zamkniętej grupy użytkowników po uwierzytelnieniu. Geoportal zapewni m.in. możliwość:

- przeglądania danych przestrzennych (tj. wyświetlania zbiorów danych włączając w to nakładanie ich na siebie),
- wyszukiwania danych przestrzennych,
- pobierania danych przestrzennych (wektorowych i rastrowych),
- nawigowania w oknie mapy,
- powiększania i zmniejszania widoku,
- wyświetlania objaśnień symbolizacji kartograficznej oraz zawartości metadanych.

Zakres danych prezentowany za pośrednictwem Geoportalu powinien obejmować pełen zakres danych przestrzennych przetwarzanych przez poszczególne komponenty Systemu RIIP WZ. Zakres danych jest listą otwartą i powinien być uzupełniany w miarę przystępowania do RIIP WZ kolejnych podmiotów.

## **4.2. Moduły dziedzinowe RIIP WZ**

Moduły dziedzinowe RIIP WZ to komponenty zawierające funkcjonalności niezbędne do realizacji zadań publicznych przez jednostki administracji publicznej dla wybranych obszarów działalności. Poprzez moduł, należy rozumieć grupę wydzielonych logicznie funkcjonalności, realizujących ogólne cele opisane w module. Oznacza to, że od strony wykonawcy Systemu RIIP WZ, mogą one być zaimplementowane w jednym lub wielu systemach dziedzinowych. Poniżej wymienione moduły realizują funkcjonalności 7 obszarów tematycznych takich jak: geodezja i kartografia, gospodarka nieruchomościami, planowanie przestrzenne, infrastruktura drogowa, rolnictwo i rybactwo, parki krajobrazowe oraz ochrona środowiska.

### **4.2.1. Geodezja i Kartografia**

Moduł Geodezji i Kartografii to komponent Systemu RIIP WZ odpowiedzialny za realizację procesów biznesowych realizowanych w Biurze Geodezji UMWZ, w tym w Wojewódzkim Ośrodku Geodezji i Kartografii. W skład Modułu Geodezji i Kartografii wchodzi 2 Moduły: PZGiK i KARTO. Pierwszy z nich umożliwi m.in. zarządzanie i udostępnianie danych z wojewódzkiej części PZGiK. Drugi pozwoli na generowanie opracowania kartograficznego dla dowolnej skali na podstawie danych dostępnych w BDOT10k oraz na Portalu mapowym RIIP WZ.

#### 4.2.1.1. Moduł PZGiK

Moduł PZGiK to komponent odpowiedzialny za obsługę wymagań wynikających z Rozporządzenia Ministra Administracji i Cyfryzacji z dnia 5 września 2013 r. w sprawie organizacji i trybu prowadzenia Państwowego Zasobu Geodezyjnego i Kartograficznego, a także z dnia 9 lipca 2014 r. w sprawie udostępniania materiałów państwowego zasobu geodezyjnego i kartograficznego, wydawania licencji oraz wzoru Dokumentu Obliczenia Opłaty wraz ze zmianami z 13 września 2017 w zakresie obsługi procesów PZGiK.

Dostarczony Moduł PZiK musi także spełniać przepisy wynikające z Ustawy z dnia 16 kwietnia 2020 r. o zmianie ustawy – Prawo geodezyjne i kartograficzne oraz niektórych innych ustaw i wydanych aktów wykonawczych.

Moduł PZGiK będzie przeznaczony do obsługi wojewódzkiej części PZGiK. Komponent ten będzie odpowiedzialny za wsparcie operatora przy zarządzaniu/prowadzeniu zasobu WODGiK oraz za:

- wsparcie procesów udostępniania materiałów zasobu, w tym drogą elektroniczną, a w szczególności za pomocą usług sieciowych,
- prowadzenie rejestru wniosków o udostępnienie materiałów zasobu,
- wsparcie przy generowaniu licencji,
- wsparcie i monitorowanie procesów związanych z obsługą zgłoszeń prac geodezyjnych i kartograficznych, w tym przekazywanych drogą elektroniczną,
- prowadzenie rejestru zgłoszeń prac geodezyjnych i kartograficznych,
- wsparcie i monitorowanie procesów przyjmowania (w tym kontroli) materiałów i zbiorów danych do zasobu,
- prowadzenie ewidencji materiałów zasobu, w tym tworzenie metadanych dotyczących materiałów.

Zamawiający obecnie wykorzystuje jako system zarządzania WODGiK oprogramowanie OŚRODEK firmy GEOBID. W ramach budowy Systemu RIIP WZ oczekuje się wymiany obecnie funkcjonującego u Zamawiającego systemu zarządzania WODGiK w zakresie przeniesienia wszystkich danych oraz zaimplementowania funkcjonalności opisanych w Specyfikacji Wymagań na Moduł PZGiK.

#### 4.2.1.2. Moduł KARTO

Moduł KARTO będzie służył do automatycznego generowania wstępnego opracowania kartograficznego. Moduł ten pozwoli w szczególności na:

- generowanie obrazu kartograficznego:
  - dla dowolnej skali w układzie współrzędnych „1992”,
  - na podstawie danych BDOT10k,
  - dla wybranych kategorii klas, obiektów dostępnych w BDOT10k,
  - dla wybranego zakresu przestrzennego,
  - zgodnego z biblioteką stylów i symboli dla map topograficznych w skali 1:10 000, określoną w Rozporządzeniu Ministra Spraw Wewnętrznych i Administracji z dnia 17 listopada 2011 r. w sprawie bazy danych obiektów topograficznych oraz bazy

- danych obiektów ogólnogeograficznych, a także standardowych opracowań kartograficznych,
- wraz z wybranymi elementami marginaliów mapy,
  - konfigurację schematu etykietowania, wyboru sposobu etykietowania w odniesieniu do skali tworzonej mapy,
  - dostęp do danych wektorowych udostępnionych na Portalu mapowym RIIP WZ,
  - eksport przygotowanego obrazu wraz z danymi tabelarycznymi w formatach obsługiwanych przez narzędzia do analizy danych przestrzennych (m. in. MapInfo, QGIS, itd.),
  - przeglądanie danych w trybie graficznym.

#### 4.2.2. Gospodarka Nieruchomościami

Moduł Gospodarka Nieruchomościami będzie służył do kompleksowego zarządzania danymi dotyczącymi nieruchomości. Zapewni wsparcie dla projektów związanych z wykorzystaniem nieruchomości stanowiących własność Województwa oraz będących w dyspozycji wojewódzkich samorządowych jednostek organizacyjnych oraz planowaniem zadań z nimi związanych.

Moduł będzie umożliwiał:

- prowadzenie zasobu nieruchomości stanowiącego własność Województwa Zachodniopomorskiego, wspierając wszystkie zadania i procesy wynikające z ustawy z dnia 21 sierpnia 1997 r. o gospodarce nieruchomościami,
- wsparcie zadań związanych z prowadzeniem spraw w zakresie zarządzania nieruchomościami stanowiącymi własność Województwa oraz będącymi w dyspozycji wojewódzkich samorządowych jednostek organizacyjnych,
- automatyczne generowanie dokumentów związanych z obsługą nieruchomości stanowiących własność Województwa oraz będących w dyspozycji wojewódzkich samorządowych jednostek organizacyjnych,
- dostęp do danych EGiB, PRG (w tym punkty adresowe, ulice i place) oraz PRNG, będącymi danymi referencyjnymi w kontekście zarządzania danymi o nieruchomościach,
- zachowanie pełnych danych historycznych.

W module Gospodarka Nieruchomościami będą zaimplementowane funkcjonalności obecnie funkcjonującego u Zamawiającego Systemu NWP – Internetowego systemu bazy danych nieruchomości firmy NPGC KRZYSZTOF LEMAŃCZYK. Obecnie funkcjonująca aplikacja NWP służy do gromadzenia, przechowywania i analizowania danych związanych z nieruchomościami. W ramach Projektu RIIP WZ przewiduje się przeniesienie funkcjonalności tego systemu do Modułu Gospodarki Nieruchomościami.

#### 4.2.3. Planowanie przestrzenne

Moduł Planowanie przestrzenne będzie służył do kompleksowego zarządzania danymi dotyczącymi zagospodarowania przestrzennego na poziomie wojewódzkim oraz wspomaganie zadań związanych z kształtowaniem ładu przestrzennego na obszarze województwa, w tym monitorowania

i opiniowania działań planistycznych na poziomie lokalnym. Moduł będzie zarządzany przez Regionalne Biuro Gospodarki Przestrzennej Województwa Zachodniopomorskiego.

Moduł będzie umożliwiał:

- zarządzanie i udostępnianie danych dotyczących planowania przestrzennego na poziomie wojewódzkim (Plan Zagospodarowania Przestrzennego Województwa Zachodniopomorskiego) i innych dokumentów planistycznych wraz ze wspomaganie obsługi spraw z nimi związanych,
- wsparcie procesów związanych z tworzeniem koncepcji i strategii rozwoju regionalnego,
- opiniowanie oraz składanie wniosków do dokumentów planistycznych o znaczeniu lokalnym oraz ponadlokalnym, w tym wgląd w dokumenty planistyczne sporządzane na poziomie lokalnym,
- prowadzenie rejestru decyzji lokalizacyjnych dla inwestycji celu publicznego i decyzji o warunkach zabudowy oraz generowanie wymaganych prawem dokumentów – rejestrów oraz raportów.

Moduł będzie umożliwiał ścisłe powiązanie dokumentacji z danymi przestrzennymi prezentowanymi na mapie oraz zachowanie pełnych danych historycznych rozumianych w kontekście danych opisowych jak i danych o odniesieniu przestrzennym. Zapewni integrację z ewidencją gruntów i budynków oraz ewidencją miejscowości, ulic i adresów.

#### **4.2.4. Infrastruktura drogowa**

Moduł Infrastruktura drogowa to komponent Systemu RIIP WZ odpowiedzialny za realizację zadań związanych z zarządzaniem wojewódzką infrastrukturą drogową. Moduł ten będzie realizował wymagania w zakresie przedmiotowym wynikające z obowiązujących, poniższych aktów prawnych:

- ustawy z dnia 21 marca 1985 r. o drogach publicznych,
- przepisów wykonawczych do ustawy o drogach publicznych,
- ustawy z dnia 5 czerwca 1998 r. o samorządzie województwa,
- ustawy z dnia 13 września 1996r. o utrzymaniu czystości i porządku w gminach,
- ustawy z dnia 27 sierpnia 2009 r. o finansach publicznych.

Obszar funkcjonalny Modułu Infrastruktura drogowa obejmie prace związane z planowaniem, budową, przebudową, remontem, utrzymaniem i ochroną dróg na drogach wojewódzkich w Województwie Zachodniopomorskim. Komponent będzie zarządzany przez Zachodniopomorski Zarząd Dróg Wojewódzkich (ZZDW).

Do głównych funkcjonalności Modułu Infrastruktura drogowa należeć będzie:

- prowadzenie ewidencji dróg, obiektów mostowych, tuneli, przepustów i promów oraz udostępnianie ich na żądanie uprawnionym organom,
- wydawanie zezwoleń na zajęcie pasa drogowego i zjazdu z dróg oraz pobieranie opłat i kar pieniężnych,
- zarządzanie majątkiem drogowym w ujęciu krótko i długoterminowym,

- wykorzystanie danych z ewidencji gruntów i budynków do określania stanu prawnego dróg,
- prowadzenie bazy danych obiektów inżynierskich zgodnie z wymaganiami książki drogi,
- prowadzenie ewidencji oznakowania pionowego, poziomego, urządzeń bezpieczeństwa ruchu drogowego (BRD) zgodnie z wymaganiami książki obiektu drogowego,
- prowadzenie rejestru projektów organizacji ruchu drogowego (stałych lub czasowych),
- prowadzenie rejestru wniosków, spraw oraz decyzji związanych z zajęciem pasa drogowego na cele niezwiązane ze sprawowaniem zarządzania ruchem i utrzymania dróg,
- prowadzenie dziennika objazdów,
- prowadzenie ewidencji lokalizacji obiektów budowlanych lub urządzeń niezwiązanych z potrzebami zarządzania drogami lub potrzebami ruchu drogowego.
- zarządzanie danymi dotyczącymi awarii oraz usterek występujących na drogach,
- rejestrowaniem i zarządzaniem zdarzeniami związanymi z prowadzeniem prac budowlanych (budowy, remonty przebudowy) na drogach wojewódzkich,
- prowadzenie rejestru protokołów kontroli okresowej dróg wojewódzkich,
- obsługa zgłoszeń dotyczących szkód komunikacyjnych,
- prowadzenie terminarza drogowego zawierającego terminy wszystkich prac związanych z drogami wojewódzkimi,
- generowanie przewidzianych prawem raportów związanych z prowadzeniem ewidencji dróg i obiektów mostowych.

Dla ww. funkcjonalności Wykonawca dopuszcza wykorzystanie komponentów funkcjonalnych istniejącego będącego w posiadaniu ZZDW w Koszalinie oprogramowania.

Moduł Infrastruktura drogowa będzie zintegrowany z portalem mapowym RIIP WZ, który umożliwi wizualizację danych związanych z drogami wojewódzkimi.

#### **4.2.5. Rolnictwo i Rybactwo**

Moduł Rolnictwo i Rybactwo to komponent Systemu RIIP WZ, który będzie umożliwił prowadzenie rejestru danych z zakresu obsługi wniosków o zmianę przeznaczenia gruntów rolnych i leśnych na cele nierolnicze i nieleśne. Prowadzone w ramach modułu dane z zakresu ochrony gruntów rolnych i leśnych, dotyczące zmiany przeznaczenia gruntów rolnych i leśnych (w miejscowych planach zagospodarowania przestrzennego), będą następnie będą mogły zostać opublikowane na Portalu mapowym RIIP WZ.

Dla użytkowników wewnętrznych moduł Rolnictwo i Rybactwo udostępnić będzie narzędzia raportowania umożliwiające generowanie wykazu pozytywnych i negatywnych opinii/decyzji ws. zmiany przeznaczenia gruntów rolnych i leśnych na nierolnicze i nieleśne (w podziale na gminy).

Moduł umożliwił będzie zachowanie pełnych danych historycznych rozumianych w kontekście danych opisowych jak i danych o odniesieniu przestrzennym w zakresie prowadzonych spraw.

#### 4.2.6. Parki Krajobrazowe

Moduł Parki Krajobrazowe to komponent, który będzie wykorzystywany przez Zespół Parków Krajobrazowych Województwa Zachodniopomorskiego.

Moduł Parki Krajobrazowe będzie umożliwiał m.in. wprowadzanie, zarządzanie, publikowanie oraz udostępnianie materiałów Zespołu Parków Krajobrazowych Województwa Zachodniopomorskiego. Moduł Parki Krajobrazowe musi umożliwiać import danych przestrzennych do bazy danych RIIP WZ minimum w zakresie:

- granice parków krajobrazowych,
- granice otulin parków krajobrazowych,
- granice obszarów o określonych zakazach/ograniczeniach wynikających z planów ochrony.

Ww. dane dostępne będą w formacie SHP.

Dodatkowo Moduł Parki Krajobrazowe umożliwiać będzie:

- weryfikację położenia działki ewidencyjnej w granicach parku krajobrazowego oraz jego otuliny,
- określanie danych wrażliwych, które nie mogą zostać udostępnione Użytkownikowi zewnętrznemu na publicznym Geoportalu RIIP WZ,
- weryfikację poprawności topologii przebiegu granic parków krajobrazowych oraz ich otulin wzdłuż granic działek ewidencyjnych.

#### 4.2.7. Ochrona Środowiska

Moduł Ochrona Środowiska to komponent, który będzie wykorzystywany przez Wydział Ochrony Środowiska.

Moduł umożliwi przechowywanie i przetwarzanie danych z zakresu zadań Biura ds. Pozwoleń i Decyzji związanych z realizacją e-usług udostępnionych za pośrednictwem Systemu RIIP WZ. Będzie wspierał prowadzenie spraw wynikających z tych e-usług oraz leżących w kompetencji Wydziału Ochrony Środowiska. Pozwoli na:

- prowadzenie szczegółowej ewidencji danych o prowadzonych sprawach,
- podgląd statusu sprawy przez Użytkowników wewnętrznych,
- wizualizację na mapie danych dotyczących obsługiwanych spraw,
- generowanie niezbędnych cyklicznych raportów dotyczących prowadzonych spraw na potrzeby raportowania wewnętrznego i zewnętrznego.

### 4.3. Komponent płatności

Komponent płatności wymagany jest przez wojewódzkie moduły dziedzinowe świadczące usługi, za które pobierane są opłaty. Komponent płatności pozwoli na realizację obszaru transakcyjności, który jest wymagany do realizacji e-usług 4 poziomu dojrzałości. Dokonanie elektronicznej opłaty

pozwoli interesantom na realizację całej procedury administracyjnej usługi z nią powiązanej, a tym samym korzystanie z usług wymagających płatności za pośrednictwem sieci Internet.

Płatności realizowane będą za pośrednictwem zewnętrznego operatora Paybynet (Krajowa Izba Rozliczeniowa S.A.).

Komponent płatności będzie zintegrowany z wykorzystywanym w UMWZ systemem finansowo-księgowym REKORD (Rekord SI Sp. z o.o.).

#### **4.4. Serwer usług katalogowych**

Serwer usług katalogowych będzie pełnił funkcję aplikacji odpowiedzialnej za przechowywanie i udostępnianie zasobu metadanych. Poprzez zasób metadanych rozumie się metadane aplikacji mapowych (usług, zbiorów danych oraz kompozycji mapowych węzła wojewódzkiego). Komponent serwera usług katalogowych pozwoli na aktualizację metadanych za pomocą interfejsu graficznego zintegrowanego z edytorem metadanych oraz walidatorem. Serwer usług katalogowych udostępni usługę wyszukiwania CSW, która umożliwi wyszukiwanie zasobu (zasób publiczny) na Portalu mapowym RIIP WZ.

#### **4.5. Serwer usług danych przestrzennych**

W ramach Systemu RIIP WZ planuje się zakup serwerów usług danych przestrzennych, które będą odpowiadały za publikację danych zgromadzonych w Magazynach danych RIIP WZ. Serwer usług danych przestrzennych będzie udostępniał dane dla aplikacji Geoportalu RIIP WZ (części wewnętrznej oraz zewnętrznej) za pomocą usług sieciowych OGC.

#### **4.6. Moduł administracji**

Moduł administracji stanowił będzie platformę oprogramowania narzędziowego, które będzie służyło administratorom poziomu wojewódzkiego do zarządzania wszystkimi komponentami budowanymi w ramach Systemu RIIP WZ. Oprogramowanie będzie posiadało funkcjonalności w obszarze:

- stałego monitorowania i informowania administratora o występowaniu ewentualnych problemów z działaniem poszczególnych komponentów Systemu RIIP WZ,
- centralnego zarządzania użytkownikami i ich uprawnieniami do danych i usług (zintegrowane z Active Directory),
- zabezpieczenia danych i usług udostępnianych przez komponenty RIIP WZ,
- konfiguracji i dostosowywania narzędzi poszczególnych komponentów Systemu RIIP WZ,
- monitorowania wszystkich e-usług, w tym dodawania i modyfikacji formularzy wystawianych dla użytkowników zewnętrznych,
- zarządzania integracją z Systemami zewnętrznymi,
- monitorowania wydajnością Systemu RIIP WZ.

Moduł administracji umożliwi zdalne zarządzanie wszystkimi komponentami za pośrednictwem aplikacji webowej.

#### 4.7. Magazyn danych RIIP WZ

Magazyn danych RIIP WZ pełnić będzie funkcję głównej bazy danych Systemu RIIP WZ. Jego celem ma być przede wszystkim przechowywanie i udostępnianie danych przestrzennych poziomu wojewódzkiego pochodzących ze wszystkich modułów dziedzinowych składających się na System RIIP WZ. Dodatkowym celem Magazynu danych jest pełnienie roli jednego punktu dostępowego do wszystkich integrowanych w RIIP WZ danych, w tym danych wykorzystywanych przez moduły dziedzinowe RIIP WZ. Dane powinny być na bieżąco aktualizowane, a użytkownik, powinien mieć świadomość jakości danych dystrybuowanych przez system. Dostęp do danych możliwy będzie poprzez dedykowaną aplikację (Geoportal, moduły dziedzinowe), usługi sieciowe oraz zaimplementowane środowisko bazodanowe.

Zakłada się także możliwość dodania w przyszłości dodatkowych zbiorów danych przestrzennych (np. z innych projektów prowadzonych w UMWZ) w przypadku gdyby wystąpiła taka potrzeba.

#### 4.8. Narzędzie importu danych

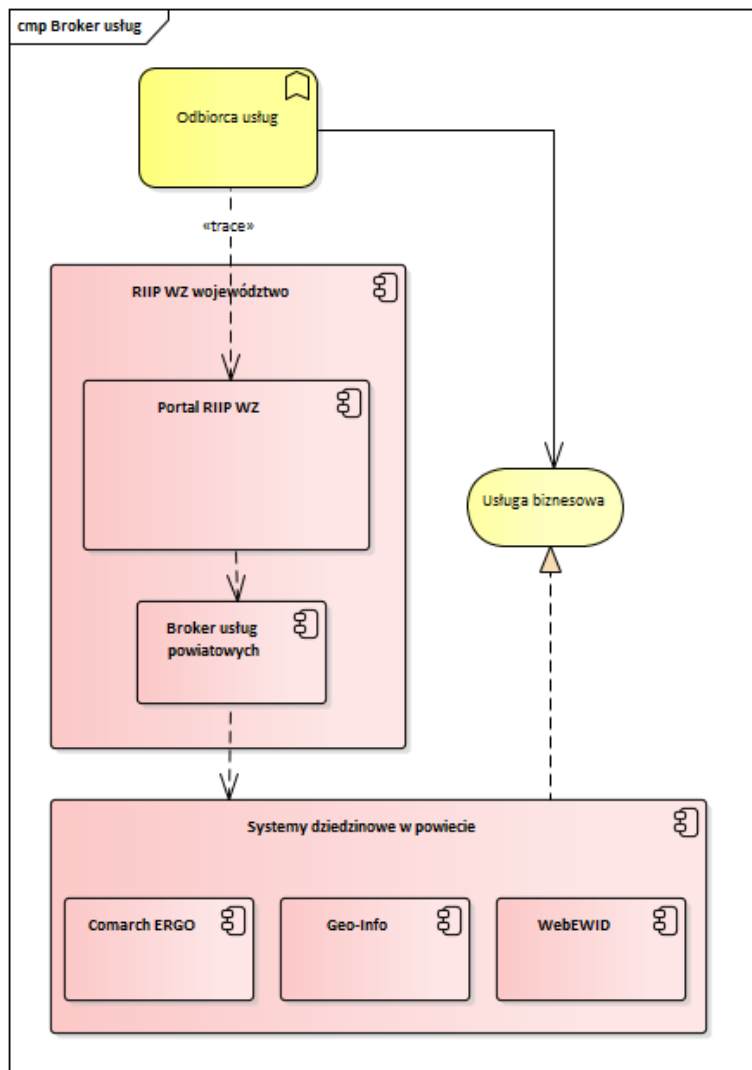
Narzędzie importu danych będzie dostarczać mechanizmy importu danych dla danych, które nie będą powstawać w Modułach Dziedzinowych RIIP WZ. Jego zadaniem będzie import danych przestrzennych oraz metadanych z zewnętrznych systemów do Magazynu danych RIIP WZ w celu udostępnienia ich poszczególnym modułom dziedzinowym poziomu wojewódzkiego.

Narzędzie importu danych będzie dostarczać mechanizmy zasilenia i aktualizacji struktur Magazynu danych RIIP WZ danymi publikowanymi za pomocą standardowych usług ATOM publikowanych przez rejestry udostępniane przez GUGiK, tj. PRG (w tym także punkty adresowe, ulice, place) i PRNG.

#### 4.9. Broker usług powiatowych

System RIIP WZ będzie pełnił rolę integratora usług powiatowych – za jego pośrednictwem dostępne będą wybrane usługi poziomu powiatowego. Dostęp realizowany będzie za pośrednictwem brokera usług, który pośredniczyć będzie w komunikacji pomiędzy systemem RIIP WZ, a systemami dziedzinowymi w powiatach. Broker usług będzie stanowił część systemu RIIP WZ i zapewniał jednostronny przepływ danych. Nie będzie możliwa obustronna komunikacja pomiędzy systemem wojewódzkim, a systemami powiatowymi. Usługi biznesowe będą w całości świadczone przez jej właścicieli – powiaty.

Poniższy diagram przedstawia rolę brokera usług w świadczeniu usług poziomu powiatowego:



Rysunek 2 Broker usług

## 5. Komponenty zewnętrzne

Komponenty zewnętrzne stanowią oddzielne systemy, które nie wchodzą w skład projektowanego Systemu RIIP WZ. Komponenty zewnętrzne utrzymywane są przez Starostwa powiatowe (dotyczy systemów dziedzinowych w powiatach), Urząd Marszałkowski Województwa Zachodniopomorskiego (dotyczy komponentów istniejących UMWZ) oraz inne instytucje państwowe (dotyczy zewnętrznych narzędzi komunikacji elektronicznej i uwierzytelniających oraz zewnętrznych systemów dziedzinowych). Projekt zakłada integracje (na różnym poziomie) ze wszystkimi komponentami zewnętrznymi wymienionymi w niniejszym rozdziale.

### 5.1. Systemy dziedzinowe w powiatach

Partnerzy Projektu na poziomie powiatowym wykorzystują własne systemy dziedzinowe w zakresie wypełniania zadań z obszaru geodezji i kartografii wynikających z przepisów prawa, w tym zarządzania danymi, prowadzenia rejestrów, udostępniania danych i świadczenia usług dla interesariuszy zewnętrznych. Systemami obsługującymi wymienione funkcjonalności i umożliwiającymi świadczenie przez Partnerów e-usług z obszaru geodezji i kartografii są systemy:

- WebEWID (GEOMATYKA-KRAKÓW s.c.);
- GEO-INFO (SYSTHERM INFO Sp. z o.o.);
- Comarch ERGO (Comarch S.A.).

Każdy z powyższych systemów jest niezależny od pozostałych, posiada własną charakterystykę i logikę biznesową. Wszystkie systemy posiadają budowę modułową, a ich zakres funkcjonalności jest zbliżony, wynika bowiem z zakresu działalności jednostek samorządowych, które są określone przepisami PGiK.

Systemy dziedzinowe w powiatach umożliwiają świadczenie e-usług z zakresu geodezji i kartografii dla zewnętrznych interesantów. W ramach Projektu RIIP WZ planowane jest udostępnienie wybranych e-usług na poziomie wojewódzkim poprzez brokera usług – będzie on punktem dostępu do usług poziomu powiatowego. Z tego względu wymagane jest zapewnienie komunikacji pomiędzy systemami powiatowymi, a Systemem RIIP WZ w zakresie dostępu do usług, przy czym należy pamiętać, że usługi te będą w całości świadczone przez jednostki poziomu powiatowego – komunikacja będzie więc jednostronna.

System RIIP WZ wykorzystuje dane gromadzone i zarządzane przez jednostki powiatowe. Wymagane jest więc zapewnienie integracji poszczególnych systemów powiatowych z węzłem wojewódzkim w zakresie przesyłania danych w celu ich dalszego wykorzystania przez moduły dziedzinowe RIIP WZ oraz w zakresie przeglądania tych danych za pośrednictwem Geoportalu (Portalu Mapowego RIIP WZ). Integracja ta umożliwi przekazywanie danych za pośrednictwem usług sieciowych WMS i WFS.

## 5.2. Komponenty istniejące UMWZ

Komponenty istniejące UMWZ to systemy, które obecnie funkcjonują lub będą funkcjonować na etapie budowy Systemu RIIP WZ i są utrzymywane przez Urząd Marszałkowski Województwa Zachodniopomorskiego.

### 5.2.1. System Elektronicznego Zarządzania Dokumentacją (EZD)

Koncepcja Systemu RIIP WZ zakłada integrację z Systemem Elektronicznego Zarządzania Dokumentacją (EZD), który zostanie wdrożony produkcyjnie w UMWZ pod koniec stycznia 2021 r. Planowane rozwiązanie zakłada wdrożenie EZD PUW autorstwa Podlaskiego Urzędu Wojewódzkiego w Białymstoku, które udostępnia interfejs programistyczny API. Zakłada się, że system EZD zostanie zintegrowany z Modułami dziedzicznymi RIIP WZ (obsługiwanymi przez wydziały UMWZ) oraz ePUAP. Integracja komponentów RIIP WZ oraz ePUAP z EZD PUW pozwoli na dwukierunkowe przesyłanie danych niezbędnych do realizacji e-usługi przez pracownika UMWZ (np. zasilania EZD danymi z wypełnionych formularzy, albo przesyłanie informacji z EZD o statusie danej sprawy do ESP ePUAP).

### 5.2.2. System finansowo-księgowy REKORD

System finansowo-księgowy REKORD (Rekord SI Sp. z o.o.) to aktualnie funkcjonujące w UMWZ rozwiązanie odpowiedzialne za prowadzenie rachunkowości finansowej urzędu. Zakłada się, że system REKORD będzie zintegrowany z budowanym w ramach Systemu RIIP WZ komponentem płatności, co pozwoli na pozyskiwanie przez moduły dziedziczone danych o zrealizowanych płatnościach związanych ze świadczeniem e-usług.

### 5.2.3. E-Turystyka

E-Turystyka stanowi jeden z produktów realizacji przetargu nieograniczonego na „Usługi budowy, wdrożenia i dostosowania systemów informatycznych w ramach projektu „e-Administracja i e-Turystyka w województwie zachodniopomorskim – podprojekt e-Turystyka wraz z Systemem Informacji Przestrzennej SIP”. System E-turystyka dzieli się na kilka podsystemów - System map cyfrowych wraz z portalem, Elektroniczny System Informacji Turystycznej (eSIT), Elektroniczny System Informacji o Komunikacji i Transporcie oraz aplikacje mobilnych. Integracja z E-Turystyką dotyczy obecnego Systemu map cyfrowych i będzie zrealizowana poprzez publikację na Portalu mapowym RIIP WZ map tematycznych (kompozycji mapowych) udostępnianych obecnie poprzez System map cyfrowych.

## 5.3. Zewnętrzne narzędzia komunikacji elektronicznej i uwierzytelniania

W ramach budowy Systemu RIIP WZ planowana jest integracja z zewnętrznymi narzędziami komunikacji elektronicznej ePUAP oraz narzędziami uwierzytelniającymi Krajowego Węzła Identyfikacji Elektronicznej.

### 5.3.1. ePUAP

Elektroniczna platforma usług administracji publicznej (ePUAP) umożliwi realizację części e-usług świadczonych w UMWZ poprzez m.in. udostępnienie formularzy wniosków na platformie oraz umożliwienie realizacji płatności i prowadzenie komunikacji na linii Urząd – Usługobiorca. Dodatkowo platforma ePUAP pełniąc funkcję brokera usług udostępni własne mechanizmy logowania, które pozwolą na uwierzytelnianie użytkowników RIIP WZ.

Planowana integracja z platformą ePUAP obejmuje:

- komunikację z katalogiem usług publicznych ePUAP,
- wykorzystanie formularzy i skrzynek podawczych udostępnionych na ePUAP,
- elektroniczne doręczanie dokumentów do adresata z wykorzystaniem ePUAP,
- weryfikację podpisów elektronicznych z wykorzystaniem ePUAP,
- zintegrowane logowanie i uwierzytelnianie poprzez ePUAP,
- komunikację z Repozytorium Wzorów Dokumentów ePUAP (centralnym lub lokalnym),
- wykorzystania modułu płatności udostępnionego przez ePUAP.

System RIIP WZ będzie zintegrowany z platformą ePUAP zgodnie ze wszystkim instrukcjami i zaleceniami opublikowanymi na stronie: <http://www.epuap.gov.pl>.

Implementacja formularzy e-usług RIIP WZ na platformie ePUAP oraz integracja ePUAP z Systemem RIIP WZ w ww. zakresie, stanowi obowiązek Wykonawcy.

### 5.3.2. Krajowy Węzeł Identyfikacji Elektronicznej

Krajowy Węzeł Identyfikacji Elektronicznej stanowi narzędzie techniczno-prawne umożliwiające uwierzytelnienie użytkownika poprzez identyfikację elektroniczną. W ramach integracji z Systemem RIIP WZ zakłada się, że rozwiązanie to umożliwi uwierzytelnienie dokumentów elektronicznych przesyłanych do UMWZ oraz uwierzytelnianie dokumentów elektronicznych doręczanych przez UMWZ.

## 5.4. Zewnętrzne systemy dziedzinowe

Koncepcja Systemu RIIP WZ zakłada integrację z zewnętrznymi systemami dziedzinowymi w których prowadzone są rejestry, za które odpowiedzialne są inne jednostki administracji publicznej. Integracja z tymi systemami będzie odbywała się za pomocą usług sieciowych, w tym w szczególności usług pobierania WFS oraz ATOM. Poniżej zawarto podstawowe informacje o rejestrach, z którymi planowana jest integracja.

### 5.4.1. PRG

System RIIP WZ musi zapewniać integrację z Państwowym rejestrem granic i powierzchni jednostek podziałów terytorialnych kraju (PRG) w zakresie pobierania aktualnych danych PRG za pośrednictwem predefiniowanej usługi ATOM. PRG gromadzi dane dotyczące:

- granic państwa;
- granic jednostek podziałów terytorialnych kraju, w tym w szczególności:

- podziału kraju na potrzeby ewidencji gruntów i budynków;
- podziału kraju na potrzeby statystyki publicznej;
- podziału kraju ze względu na właściwość miejscową sądów;
- podziału kraju ze względu na właściwość miejscową organów i jednostek organizacyjnych administracji specjalnej, w szczególności: archiwów państwowych, urzędów skarbowych, izb skarbowych, nadleśnictw, regionalnych dyrekcji Lasów Państwowych, regionalnych zarządów gospodarki wodnej, urzędów morskich;
- granic pasa nadbrzeżnego, granic portów i przystani morskich, morskiej linii brzegowej, linii podstawowej i granicy morza terytorialnego Rzeczypospolitej Polskiej;
- pola powierzchni jednostek zasadniczego trójstopniowego podziału terytorialnego państwa, pola powierzchni obszarów morskich Rzeczypospolitej Polskiej oraz pola powierzchni jednostek podziału kraju na potrzeby ewidencji gruntów i budynków;
- adresów i ich lokalizacji przestrzennej;
- ulic i placów i ich lokalizacji przestrzennej.

#### 5.4.2. PRNG

System RIIP WZ musi zapewniać integrację z Państwowym Rejestrem Nazw Geograficznych (PRNG) w zakresie pobierania aktualnych danych za pośrednictwem predefiniowanej usługi ATOM. PRNG zawiera nazwy urzędowe obiektów, ich atrybuty oraz lokalizację o odniesieniu punktowym i prowadzony jest na podstawie Rozporządzenia Ministra Administracji i Cyfryzacji z dnia 14 lutego 2012 r. w sprawie państwowego rejestru nazw geograficznych. PRNG zawiera obiekty w podziale na następujące klasy:

- miejscowość;
- obiekt ukształtowania terenu;
- płynący obiekt wodny;
- stojący obiekt wodny;
- inny obiekt wodny;
- obiekt ukształtowania dna zbiornika wodnego;
- inny obiekt fizjograficzny.